

Študija o spremljanju prehodnosti iz srednjega v visoko šolstvo

Odgovorna oseba za pripravo:

Prof. dr. Nataša Vaupotič,
prorektorica za študijske zadeve

Odgovorna oseba VŠZ:

Prof. dr. Igor Tičar,
rektor

Namen študije

Študija podaja predlog kazalnikov, ki bodo visokošolskim zavodom pri izvedbi samoevalvacij omogočili evalvirati povezavo med uspehom v srednji šoli in uspehom pri študiju. Predlagani kazalniki so rezultat razprav, izvedenih na sejah Rektorske konference Republike Slovenije, razprav s prorektorji za študijsko dejavnost slovenskih univerz, s prodekani in referati za študentske zadeve članic Univerze v Mariboru, z Računalniškim centrom Univerze v Mariboru, ki ima izkušnje s pripravo kazalnikov, katerim že sledimo na Univerzi v Mariboru, in z vpisno službo na Univerzi v Mariboru, ki pripravlja analize vpisa. Za številne pobude in razprave se zahvaljujemo tudi Ministrstvu za izobraževanje, znanost in šport ter Državnemu izpitnemu centru (RIC).

S predlaganimi kazalniki bodo visokošolski zavodi dobili potrebne informacije, na osnovi katerih bodo lahko evalvirali vpisne pogoje in vsebino študijskih programov. Prav tako bodo lahko načrtovali ciljno promocijo določenih področij študija tako doma kot v tujini. Ministrstvo za izobraževanje, znanost in šport pa s temi kazalniki pridobi tudi povratno informacijo za srednje šole in posamezne srednješolske izobraževalne programe. Povratna informacija je pomembna tudi za dijake pri izbiri študija.

Analize na osnovi predlaganih kazalnikov so lahko tudi osnova za razmislek o spremembah na srednješolskem nivoju, na primer o povečanju izbire predmetov, ki se na maturi lahko opravljajo na višji ravni (poleg slovenščine, matematike in tujih jezikov ponuditi še predmete s področja naravoslovja, družboslovja in humanistike), kot tudi ponovni razmislek o pogojih za vpis na univerzitetne in enovite magistrske študijske programe za kandidate, ki so srednješolsko izobraževanje zaključili s poklicno maturo in petim predmetom (npr. ali zahtevati opravljanje skupnih predmetov na nivoju splošne mature, ali zahtevati točno določen maturitetni predmet, ali pa dvigniti standarde znanja pri določenih predmetih na poklicni maturi).

Vsebina

1	Uvod	1
1.1	Vstop v terciarno izobraževanje	2
1.2	Vpisni pogoji na slovenskih univerzah.....	4
1.3	Podatki, ki jih univerze že spremljamo	5
1.4	Povezava med uspešnostjo v srednješolskem izobraževanju in pri študiju	6
2	Identifikacija potrebnih podatkov, predlog kazalnikov in metodologija za njihov izračun	9
2.1	Potrebni podatki.....	9
2.2	Kazalniki.....	11
2.2	Parametri.....	19
3	Izhodišča za tehnično in organizacijsko izvedbo	30
3.1	Izrisi grafov in izpisi tabel	30
3.2	Dostop do podatkov	30
3.3	Dostopnost podatkov	31
4	Zaključek	31
5	Priloge.....	33
5.1	Študija RIC: Admission to higher education should reward quality and promote high standards in pre-tertiary education: Quality first, quantity second	33
5.2	Kazalniki povezave uspešnosti pri študiju z uspešnostjo v srednješolskem izobraževanju	33

1 Uvod

Univerze izvajamo študijske programe na treh stopnjah, od tega na prvi stopnji na visokošolskem in univerzitetnem nivoju, na nekaterih področjih pa tudi enovite magistrske študijske programe. V skladu z 38. členom Zakona o visokem šolstvu (ZViS) je za vpis na univerzitetne študijske programe potrebno opraviti splošno maturo, vpis na univerzitetne študijske programe na ustreznem študijskem področju pa je možen tudi s poklicno maturo in petim opravljenim predmetom splošne mature. V preteklosti se je iz najrazličnejših razlogov ta člen zakona tolmačil zelo široko, tako da so se kandidati z opravljeno poklicno maturo in petim maturitetnim predmetom v študijskem letu 2017/18 lahko vpisali na 83 % univerzitetnih študijskih programov, od tega večinoma brez omejitev glede področja srednješolskega strokovnega izobraževalnega programa. Do vpisa v študijskem letu 2016/17 je izračun točk v primeru omejitve vpisa celo privilegiral kandidate s poklicno maturo in petim maturitetnim predmetom. Mladi so to seveda ugotovili in so se, kot so nas opozorili ravnatelji srednjih šol, v večjem številu začeli prepisovati na programe s poklicno maturo in tako lažje in z doseganjem bistveno nižjih nivojev standardov znanja pri splošnih predmetih vstopati v univerzitetne študijske programe.

Število vpisnih mest, ki jih razpisujemo slovenske univerze, je primerljivo s številom mladih, ki v danem letu v Sloveniji zaključujejo srednješolsko izobraževanje. V terciarno izobraževanje se vpiše skoraj 90 % mladih, in sicer večinoma na visokošolske strokovne in univerzitetne študijske programe. Prehodnost pa je na študijskih programih, predvsem tam, kjer ni omejitve vpisa, lahko zelo nizka. V preteklosti smo se univerze srečevale z zelo absurdnimi zahtevami (ki še vedno niso povsem potihnile), da smo vsakega, ki se vpiše in želi študirati, dolžne naučiti dovolj, da študij zaključi. Popolnoma zgrešen je že pristop, da smo »dolžne naučiti«. Uči se vsak sam, visokošolski učitelji in sodelavci smo le usmerjevalci na tej poti učenja. Na univerzitetnem študiju ni niti učne enote, kaj šele študijskega programa, kjer bi mladi zgolj s poslušanjem predavanj in aktivnostmi, ki bi jih izvedli med predavanji in/ali vajami, snov usvojili tako poglobljeno, da dodatni samostojni študij ne bi bil potreben. Brez težav sprejmemo, da se klavirja ne bomo naučili igrati tako, da bomo poslušali koncert vrhunskega pianista, prav tako ne bomo postali vrhunski športnik, če bomo gledali tekme po televiziji. Za vrhunskega umetnika in vrhunskega športnika so potrebni talent, motivacija, trener in ogromno treningov oz. vaj. In to leta in desetletja. Pri pridobivanju znanja pa številni na to pozabijo. Kakor da je šolanje v osnovni in srednji šoli popolnoma nepotrebno in kakor da ni pomembno, kaj so se mladi tam naučili, saj jim lahko na univerzi povemo vse, kar so do vstopa na univerzo izpustili. Seveda jim lahko, ampak, žal, ni tako, da bi npr. neko matematično metodo ta trenutek slišali, naslednji pa že znali uporabiti. Zaradi neselektivnega vpisa na univerze, ki smo ga univerze dopustile zaradi najrazličnejših pritiskov (reševanje socialnih problemov, navidezna pravičnost, dostopnost študija ...) in financiranja po številu študentov, smo se znašli v stanju, v katerem izgubimo vsi. Neetično se obnašamo do mladih, ki zaradi nedoseganja dovolj visokih standardov znanja pri predhodnem šolanju ne morejo uspešno študirati. V letih, ko poskušajo najti študijski program, kjer bi bili lahko uspešni brez resnega študija in ustreznega predznanja, jih prepričamo, da so nesposobni. Ti mladi so izgubili leta, ko bi lahko razvili znanja in spretnosti, ki so jim dosegljive in ki jih družba potrebuje, ter se tako izobrazili za poklic, v katerem bi bili lahko zelo uspešni. Po drugi strani pa mladim, ki so bili uspešni pri predhodnem izobraževanju, na univerzitetnem nivoju ne dajemo dovolj, če učne vsebine prilagajamo nižjemu nivoju predznanja nekaterih vpisanih študentov. Prav tako s posvečanjem tistim, ki nimajo motivacije in/ali sposobnosti za študij, zanemarjamo tiste, ki imajo motivacijo, znanja in sposobnosti za uspešen študij. Tem bi se morali najbolj posvetiti in tem je študij namenjen. Zato tvegamo, da ti mladi v iskanju izzivov zapuščajo slovenske univerze in iščejo izzive v tujini.

Zgoraj napisano so seveda zgolj in samo mnenja, če niso podprta s podatki. Zato bomo v nadaljevanju (poglavje 1.1) najprej povzeli bistvo študije *Admission to higher education should reward quality and promote high academic standards in pre-tertiary education: Quality first, quantity second*, ki sta jo v okviru projekta EDU-LAB (Interreg, Danube Transnational Programme) pripravila dr. Darko Zupanc in dr. Gašper Cankar z Državnega izpitnega centra RIC. V projekt je kot partnerica vključena Univerza v Mariboru, v njem pa sodeluje 24 partnerjev iz 10 držav podonavske regije. Namen projekta je zastaviti nov model visokošolskega izobraževanja, ki bo bolj povezoval visokošolske inštitucije in delodajalce. Ključni cilj je zastaviti takšen model, da bodo najbolj perspektivni mladi lahko študirali doma in da se jim bodo v regiji tudi ponudila delovna mesta, ki bodo zanje izziv.

Nato bomo naredili pregled vpisnih pogojev na univerzitetne in enovite magistrske študijske programe na slovenske visokošolske zavode in prikazali strukturo vpisanih (poglavje 1.2) ter naredili pregled podatkov, ki se že spremljajo, povzeli, kaj lahko razberemo iz teh podatkov in kakšne so pomanjkljivosti (poglavje 1.3). Na koncu uvodnega poglavja bomo utemeljili, zakaj bi univerze za potrebe samoevalvacije študijskih programov potrebovale dodatne podatke, ki bodo povezali uspešnost v srednješolskem izobraževanju z uspešnostjo pri študiju (poglavje 1.4).

V nadaljevanju študije (poglavje 2) bomo predstavili kazalnike, za katere univerze ocenjujemo in utemeljujemo, da bi jih potrebovale za uspešno sledenje povezavi med uspešnostjo pri študiju in uspešnostjo v srednji šoli. Podana je tudi metodologija za njihov izračun. Kazalniki so bili določeni v široki razpravi, izvedeni na Univerzi v Mariboru med vsemi članicami univerze (torej vključujoč vsa študijska področja), z Računalniškim centrom UM, ki ima izkušnje s pripravo kazalnikov, katerim že sledimo na UM, z vpisno službo, ki pripravlja analize vpisa, upoštevane so vse razprave s sej Rektorske konference RS, vezane na to področje, predlog kazalnikov smo pregledali in dopolnili tudi prorektorji za študijsko dejavnost vseh slovenskih univerz, kjer smo se tudi uskladili glede upravičenosti dostopa do podatkov. Glede podatkov, ki so na razpolago, in načinov, kako prikazati različne kazalnike, smo se posvetovali z RIC. Ključen pa je bil tudi uvodni sestanek na Sektorju za visoko šolstvo na MIZŠ, kjer so bile podane smernice za pripravo študije. Skladno z razpravo na tem sestanku smo kazalnike zastavili zelo ambiciozno. Ker pa smo izhajali iz podatkov, ki so že zbrani in so na razpolago, menimo, da so predlogi, čeprav ambiciozni, realni.

Izhodišča za tehnično in organizacijsko spremljanje prehodnosti iz srednjega v visoko šolstvo ob upoštevanju določb trinajstega odstavka 83.a člena Zakona o visokem šolstvu so podana v poglavju 3. V poglavju 4 namesto zaključka podamo ideje za nadgradnjo predlaganih kazalnikov. Poglavje 5 vsebuje priloge.

1.1 Vstop v terciarno izobraževanje

V tem podpoglavju povzemamo rezultate študije dr. Darka Zupanca in dr. Gašperja Cankarja z RIC *Admission to higher education should reward quality and promote high academic standards in pre-tertiary education: Quality first, quantity second*, ki se posveča pomenu izobraževanja pred terciarnim izobraževanjem, dolgoročnim učinkom izobraževanja, ekonomskim in drugim vplivom dolžine in zahtevnosti izobraževanja, dobrim praksam držav, ki po mednarodnih raziskavah dosegajo visoke standarde znanja, pomenu podatkov, vendar tudi z opozorili glede njihove napačne interpretacije. Študija pa se posveti tudi temu, kaj je ključno za zagotavljanje pravičnosti. Vsi sklici na relevantne članke in druge vire so navedeni v študiji, ki je v celoti priložena v prilogi 1.

Primerjava izsledkov raziskav PIAAC (Programme for the International Assessment of Adult Competencies) in PISA (Programme for International Student Assessment) pokaže povezavo med znanjem po starostnih kohortah, izkazanem pri raziskavi PIAAC, z znanjem, izkazanem na raziskavi PISA.

Primerjava je pokazala, da se manko znanja pri 15 letih (pri raziskavi PISA) ni nadomestil s kasnejšim izobraževanjem. Zato je pomembno, da obvezno šolanje omogoča doseganje visokih standardov znanja, saj je učinek dolgoročen.

Študija se omejuje na države podonavske regije. V vseh teh državah se je v zadnjih dveh desetletjih delež generacije, ki se vpiše v terciarno izobraževanje, izrazito povečal, najbolj prav v Sloveniji, ki je po podatkih Eurostata v letu 2014 takoj za Finsko z 89 % generacije, ki se vpiše v terciarno izobraževanje. Delež tistih, ki so v letu 2014 prvič diplomirali, je v Sloveniji 56 % (na Finskem 49 %). Slovenija je med državami z največjim deležem vpisanih v terciarno izobraževanje in tudi tistih, ki diplomirajo, a hkrati med tistimi z nižjo bralno pismenostjo med diplomanti terciarnega izobraževanja.

Delež vpisanih v terciarno izobraževanje se povečuje v vseh evropskih državah nedvomno tudi s ciljem in željo večanja gospodarske rasti. Vendar raziskave kažejo, da dosežena stopnja izobrazbe (ali leta šolanja) ni povezana z gospodarsko rastjo. Pomembno je ločiti med dostopnostjo šolanja in kakovostjo šolanja. Izkaže se, da je statistično pomembna povezava med zahtevnostjo šolanja (merjeno z raziskavami, kot so PISA, TIMMS ...) in gospodarsko rastjo. Odločevalci (policy-makers), ki želijo pospešiti razvoj, se morajo zato osredotočiti na učne izide in ne na dolžino izobraževanja.

Doseženo znanje vpliva tudi na neekonomske vidike. Na primer, tisti, ki so dosegli peti (najvišji) nivo bralnih spretnosti pri raziskavi PISA, so v letih 2000–2012 v povprečju 15 tednov prejeli socialne transferje (bolezen, rehabilitacija, brezposelnost ...), medtem ko ta številka znaša skoraj 90 tednov pri tistih, ki niso dosegli niti nivoja 1.

Način, kako dosegati višje standarde znanja, je tudi eksterno preverjanje znanja (npr. matura). Omeniti velja t. i. PISA-šok v Nemčiji, kjer so nizki dosežki mladih na TIMSS 1995 in PISA 2000 povzročili obsežno politično razpravo. Učenci iz nemških zveznih držav, ki so imele centralizirano eksterno preverjanje, so bili na testiranjih nedvoumno boljši od učencev iz zveznih držav, ki so imele samo interno preverjanje znanja. Medtem ko je leta 2002 le nekaj zveznih držav imelo eksterno preverjanje ob koncu sekundarnega izobraževanja, je bila leta 2008 samo še ena zvezna država, ki ga še ni vpeljala.

Študija se podrobno posveča tudi analizi mature v Sloveniji. Izpostavljeno je, da tisti, ki dosegajo višje točke na splošni maturi, kot izbirne predmete praviloma izbirajo predmete s področja naravoslovja ali filozofije. Medtem ko je porazdelitev doseženih točk na splošni maturi Gaussova, pa so učitelji pri dodeljevanju internih točk izjemno radodarni. Verjetnost, da bo učitelj kandidatu dodelil interno oceno, ki je višja od ocene, dosežene na eksternem preverjanju, je kar 84 %, pri čemer večina učiteljev dijakom dodeli največje možno število točk. Prav tako je povezava med oceno pri pouku in oceno pri eksternem delu mature, ampak v obratni smeri: tisti, ki na maturi dosegajo višje ocene, so praviloma imeli učitelje, ki so dajali nižje ocene (so torej postavili višje standarde za doseganje najvišjih ocen). Primerjava eksternega in internega dela mature prav tako pokaže, da pri eksternem delu praviloma ni razlike med fanti in dekleti, medtem ko imajo dekleta v splošnem višje ocene pri predmetu v šoli.

Pomembno vprašanje je tudi pravičnost. Zgodnje usmeritve šolanja (že po osnovni šoli) praviloma manjšajo stopnjo pravičnosti. Zgodnje usmerjanje ima še posebej negativen učinek na mlade iz zapostavljenih okolij. RIC je izdelal indikator socialno-ekonomskega stanja, ki uporablja podatke Statističnega urada RS. Z indikatorjem lahko povežejo socialno-ekonomski status družin dijakov in uspeh dijakov. Socialno-ekonomski status so razvrstili v 10 decilov. Izkaže se, da skoraj 84 % mladih iz družin, ki so v 10. decilu, zaključijo srednje šolanje s splošno maturo, medtem ko je takih mladih v 1. decilu le 8 %. 38 % mladih iz 1. decila zaključijo srednje šolanje z zaključnim izpitom, medtem ko je takih v 10. decilu le 2 %.

Omogočanje mladim, da se vpisujejo v terciarno izobraževanje ne glede na nivo doseženega predhodnega znanja, zato daje vtis pravičnosti in dostopnosti terciarnega izobraževanja. Vendar je to zgolj navidezno, saj standardi znanja na poklicni maturi niso dovolj visoki za vstop v univerzitetni študij. Terciarno izobraževanje ni namenjeno pridobivanju temeljnega znanja, ki ga mora za uspešen študij ponuditi srednja šola in ki je določen z nivojem splošne mature. Avtorja študije zato zaključujeta, da je edina pravična šola zahtevna šola.

1.2 Vpisni pogoji na slovenskih univerzah

Glede na 38. člen Zakona o visokem šolstvu se »v visokošolski študij prve stopnje lahko vpiše, kdor je opravil maturo. V študij po univerzitetnem študijskem programu na posameznem strokovnem področju se lahko vpiše tudi, kdor je opravil poklicno maturo po ustreznem programu za pridobitev srednje strokovne izobrazbe iz istega strokovnega področja ter izpit iz enega od predmetov mature. Ustrezní program za pridobitev srednje strokovne izobrazbe ter predmet mature iz prejšnjega odstavka se določita s študijskim programom.«

Za študijsko leto 2017/18 je bilo v Sloveniji razpisanih skupno 214 univerzitetnih (UN) in enovitih magistrskih (EMAG) študijskih programov, od tega 52 na Univerzi v Mariboru (UM), 129 na Univerzi v Ljubljani (UL), 24 na Univerzi na Primorskem (UP), 4 na Univerzi v Novi Gorici (UNG) in 5 (s koncesijo) na samostojnih visokošolskih zavodih (SVŠZ). Na 83,2 % (178) vseh UN in EMAG študijskih programov se lahko vpišejo kandidati z opravljeno poklicno maturo in predmetom splošne mature. Na UM so se lahko kandidati z opravljeno poklicno maturo in predmetom splošne mature vpisali na 80,7 % (42) UN in EMAG študijskih programov, na UL na 80,6 % (104), na UP na 95,8 % (23) in na UNG ter SVŠZ na vse UN in EMAG študijske programe.

Podrobni podatki glede vpisnih pogojev (ali se zahteva določen predhodni srednješolski program ali ne) so bili zbrani za vpis za študijsko leto 2015/16. Takrat je le 5 UN in EMAG študijskih programov pri vpisnih pogojih opredeljevalo ustrezne srednješolske študijske programe, ki se zaključijo s poklicno maturo in kjer kandidati z opravljenim petim predmetom splošne mature izpolnjujejo pogoje za vpis. Pri vseh ostalih študijskih programih je navedeno, da je katerikoli srednješolski študijski program ustrezen, če kandidat poleg poklicne mature opravi tudi peti predmet splošne mature.

V študijskem letu 2017/18 delež in število kandidatov, ki so opravili poklicno maturo in predmet splošne mature in bili sprejeti na UN in EMAG študijske programe nikakor ni nezanemarljiv. Na nivoju Slovenije je bilo takih kandidatov 19 % vseh sprejetih, od tega 17 % (1120) na UL, 21 % (431) na UM, 30 % (139) na UP, 33 % (49) na SVZ in 40 % (6) na UNG.

Delež sprejetih kandidatov z opravljeno poklicno maturo in predmetom splošne mature je odvisen od več dejavnikov, in sicer od števila prijavljenih kandidatov in s tem od omejitve oziroma neomejitve vpisa na posameznem študijskem programu, od minimuma točk, če je študijski program v omejitvi vpisa, od učnega uspeha prijavljenih kandidatov, ki so opravili splošno maturo, ter od dejstva, da pri izračunu točk v postopku razvrščanja kandidati z opravljeno poklicno maturo in predmetom splošne mature ne morejo doseči 100 točk tako kot kandidati z opravljeno splošno maturo. V primeru visoke omejitve točk je možno, da zahtevan minimum točk za sprejem na študijski program doseže manj kandidatov z opravljeno poklicno maturo in predmetom splošne mature.

Zanimivo pa je pogledati še število in delež sprejetih s splošno maturo na VS programe, in sicer je bilo v Sloveniji v št. l. 2017/18 takih 17 % vseh študentov vpisanih na VS programe, od tega 14 % na UM, 15 % na UP, 18 % na UL, 19 % na UNG in 22 % na SVŠZ.

ZViS v 38. členu določa tudi, da se »s študijskim programom lahko kot pogoj za vpis določijo tudi posebne nadarjenosti oziroma psihofizične sposobnosti«. Do nedavnega se je ta pogoj smel uveljavljati zgolj za posebne nadarjenosti na področju umetnosti in psihofizične sposobnosti predvsem za področje športa. V letu 2017 je MIZŠ visokošolskim zavodom podalo širše tolmačenje, nadarjenost se lahko preverja za vsako študijsko področje. Videli bomo, a se bodo v razpisu za vpis za št. I. 2018/19 na katerem od programov odločili za to možnost. Zelo velika verjetnost je, da se ne bodo (vsaj na UM do sedaj take namere ni najavila še nobena članica). In verjetno je prav, da je tako. Kot že zapisano, je veliko faktorjev, od katerih je odvisen uspešen študij. Šele ko bodo kazalniki, ki jih predlagamo v tej študiji, izdelani in bomo visokošolski zavodi za več let pregledali najrazličnejše kombinacije kazalnikov, bomo lahko opredelili, kateri pogoj, vezan na srednješolsko izobraževanje, je relevanten za uspešen študij na nekem študijskem področju.

1.3 Podatki, ki jih univerze že spremljamo

Na univerzah že spremljamo številne podatke in imamo izdelane tudi že nekatere kazalnike kakovosti na področju izobraževanja. V nadaljevanju bomo na kratko povzeli te analize in kazalnike ter izpostavili njihove prednosti, predvsem pa pomanjkljivosti, ki so tudi razlog, zakaj potrebujemo dodatne kazalnike za uspešno načrtovanje vpisnih pogojev in (samo)evalvacijo študijskih programov.

V okviru analize vpisa se za vsakega prijavljenega kandidata na posameznem študijskem programu izračunavajo točke glede na njegov učni uspeh, ki ga je dosegel v srednji šoli. Kateri učni uspeh oziroma ocene se bodo upoštevale ter koliko točk bo kandidat prejel, je odvisno od kriterijev izbire in uteži, ki so določeni pri vsakem študijskem programu posebej. Iz navedenega sledi, da primerjava kandidatov glede na dosežen učni uspeh v srednji šoli, prevrednoten po izbirnih kriterijih, ki so določeni pri vsakem študijskem programu posebej, med programi ni mogoča. Primerjava bi bila smiselna le v primeru, če bi se za namen analize uspeh prijavljenih kandidatov na vseh študijskih programih preračunal po enakih kriterijih, kar smo na UM poskusno tudi naredili. Točke smo preračunali tako, da ima uspeh v 3. in 4. letniku 40 % utež, uspeh pri matematiki na maturi pa 60 % utež. Primerjava (če bi jo sploh želeli delati) pa spet ni ustrezna, saj ni informacije o tem, ali je kandidat opravil splošno ali poklicno maturo (tudi če gre za enake predmete na maturi, so standardi znanja bistveno različni), ali je opravljal predmet na osnovni ali višji ravni ... in nenazadnje, ali je matematika sploh relevanten predmet, na osnovi katerega bi lahko vrednotili sposobnost kandidata za študij, čeprav uspeh pri tem predmetu sicer poda neko informacijo tako o sposobnosti logičnega razmišljanja in motiviranosti kot tudi o vztrajnosti.

Primerjava sprejetih kandidatov glede na povprečje točk po posameznih študijskih programih je vprašljiva tudi z vidika omejitve oziroma neomejitve vpisa na razpisanih študijskih programih, in sicer z vidika vrste srednješolskega uspeha, ki se upošteva pri izračunu točk. V primeru omejitve vpisa na posameznem študijskem programu se pri izračunu upošteva uspeh kandidatov na splošni/poklicni maturi, uspeh v zadnjih dveh letnikih srednje šole ter morebitni drugi kriteriji. Pri študijskih programih, ki nimajo omejitve vpisa, izračun točk ni potreben, za kandidate pa je pri izračunu obvezen le učni uspeh ob zaključku srednje šole. Navedeno pomeni, da lahko imajo kandidati, sprejeti na študijske programe, ki nimajo omejitve vpisa, nižje število točk od dejanskega. Podatek torej ne odraža dejanskega stanja. Še posebej pomembno pa je, da tudi podatki, ki so vezani na povprečje in ne podajo porazdelitve števila kandidatov po doseženih točkah (kakorkoli so te točke izračunane), ne povedo ničesar. Če te podatke primerjamo npr. s podatki o tem, koliko študentov je redno napredovalo, koliko jih je zaključilo študij v roku itd., ne dobimo prav nobene relevantne informacije o povezavi med uspehom v srednješolskem izobraževanju in uspešnostjo študija.

Na Univerzi v Mariboru spremljamo kazalnike kakovosti na področju izobraževanja, in sicer so to interes za študij, razmerje med študenti in visokošolskimi učitelji, prehodnost študentov, uspešnost

zaključka študija, zadovoljstvo študentov, povezava z delovnim okoljem in internacionalizacija. V nadaljevanju se bomo posvetili samo tistim, ki se navezujejo na vsebino te študije in na primeru katerih lahko utemeljimo potrebo po dodatnih podatkih, za katere so predlagani kazalniki v tej študiji.

Pri interesu za študij sledimo razmerju med prijavljenimi kandidati in razpisanimi vpisnimi mesti, razmerju med sprejetimi kandidati in razpisanimi vpisnimi mesti, razmerju med vpisanimi študenti in sprejetimi kandidati, in sicer vse na nivoju študijskih programov, fakultet in UM kot celote. Izračunana razmerja ne povedo veliko, ker se iz njih ne da razbrati, iz katerih srednješolskih programov prihajajo kandidati ter ali so opravljali poklicno ali splošno maturo. Ne vemo, ali smo pritegnili kandidate, ki so bili nadpovprečno, povprečno ali podpovprečno uspešni v srednješolskem izobraževanju, ali so zainteresirani in motivirani za študij ipd.

Pri prehodnosti študentov spremljamo prehodnost študentov iz 1. v 2. letnik, iz 2. v 3. letnik itd. po študijskih programih, za fakulteto in za UM kot celoto. Podatek o prehodnosti, brez dodatnih podatkov o tem, s katerih srednješolskih programov so prišli dijaki, koliko so bili uspešni v srednji šoli (pri maturi, pri posameznih predmetih itd.), ne daje dovolj informacij za načrtovanje vpisnih pogojev in evalvacijo učnih vsebin. Npr.: če so pri učni enoti s področja matematike neuspešni tisti, ki so matematiko opravljali na poklicni maturi in jo opravili z oceno 2, se ne more sklepati, da je nekaj narobe z učnim načrtom, saj namen univerze ne more biti nadomeščanje maturitetnega tečaja iz matematike; to znanje morajo kandidati pridobiti pred vpisom na študij. Če pa so neuspešni kandidati, ki so z dobro oceno opravili matematiko na splošni maturi (morda celo na višji ravni), potem je treba opraviti skrbno evalvacijo učnih vsebin in/ali izvedbe učne enote ali poiskati druge morebitne vzroke za njihovo neuspešnost. Povezava med uspešnostjo v srednješolskem izobraževanju in uspešnostjo pri študiju se tudi v tem primeru pokaže kot nujna za ustrezno samoevalvacijo.

Pri uspešnosti zaključka študija sledimo številu diplomantov, ki so diplomirali v roku, ter povprečno število let trajanja študija, in sicer ponovno po študijskih programih, fakultetah in UM kot celoti na vseh treh stopnjah visokošolskega izobraževanja. Te številke o sami kakovosti študija ne povedo prav veliko. Če je število let trajanja študija veliko, je verjetno več vzrokov za to izven univerze kot v univerzi in v študiju samem. Da bi lahko presojali te številke, bi ponovno potrebovali podatke o posamezniku (seveda anonimizirane), o njegovem socialnem statusu, o obsegu študentskega dela, ki ga je opravljal med študijem, o morebitnih mobilnostih, statusih itd.

Pri kazalniku »internationalizacija« sledimo deležu diplom tujih državljanov po študijskih programih, na posamezni fakulteti in na UM na vseh treh nivojih študija, pa tudi deležu vpisanih tujih državljanov, deležu vpisanih na izmenjavi v tujini ter deležu tujcev na izmenjavi na fakulteti in UM. Iz teh podatkov ne vidimo, od kod prihajajo tujci, ali so uspešni pri študiju (v povezavi z uspešnostjo v srednješolskem izobraževanju), ali je njihova uspešnost pri študiju v povezavi z uspešnostjo pri njihovem zaključku srednje šole primerljiva z uspešnostjo tistih, ki so s primerljivimi ocenami zaključili izobraževanje v Sloveniji ipd. Vsekakor želimo povečati delež tujih študentov, pri tem pa izvajati ciljno promocijo študija v tujini ter privabljeni motivirane študente z ustreznim predznanjem.

1.4 Povezava med uspešnostjo v srednješolskem izobraževanju in pri študiju

Glede na zelo deljena mnenja o tem, ali je uspeh v srednješolskem izobraževanju sploh relevanten za uspešen študij, in glede na to, da se univerze pogosto pritožujejo nad nizkim nivojem znanja, ki ga dijaki pridobijo v srednji šoli, je za visokošolske zavode ključno pridobiti informacijo o povezavi med uspešnostjo v srednješolskem izobraževanju ter na splošni ali poklicni maturi in uspešnostjo pri študiju. Univerze se zavedamo, da so potrebne spremembe vpisne politike, vendar teh sprememb ne moremo

narediti na osnovi delnih podatkov ali zgolj mnenj, saj so splošna prepričanja pogosto napačna. Kot enega takih lahko navedemo uspešnost študentov, ki so se vpisali v tretjem prijavnem roku. Ko se je razpravljalo o ukinitvi tretjega prijavnega roka, ker naj bi zgolj obremenjeval referate, vpisovali pa naj bi se neresni kandidati oz. taki, ki se vpišejo samo zaradi statusa, smo na UM analizirali uspešnost študentov, ki so se na študij vpisali v tretjem prijavnem roku. Rezultat je bil presenetljiv: v tretjem roku se je vpisal nezanimljiv delež študentov, njihova uspešnost pri študiju (merjena z rednim napredovanjem) pa ni odstopala od uspešnosti študentov, vpisanih v prvem ali drugem prijavnem roku. Zato smo se takrat odločili, da tretji prijavni rok zadržimo.

Osnovno izhodišče (ne glede na to, kdaj ga bomo v Sloveniji pripravljene sprejeti in udejanjiti) za povezavo med uspešnostjo v srednješolskem izobraževanju in študiju je, da je terciarno izobraževanje namenjeno pridobivanju novih znanj in je nadgradnja srednješolskega izobraževanja, pri čemer standarde srednješolskega izobraževanja podaja nivo splošne mature, kjer je potrebno omogočiti opravljanje predmetov na višji ravni tudi pri predmetih s področja naravoslovja, humanistike in družboslovja (in ne zgolj pri slovenščini, matematiki in tujih jezikih), kot je to, na primer, možno pri mednarodni maturi. Izhajamo torej iz stališča, da vpis na terciarno izobraževanje ni socialni korektiv, predvsem pa ne lov na številke čim večjega deleža vpisane generacije ali števila študentov na posameznem študijskem programu ali VŠZ.

Glede na zapisano v prejšnjem odstavku je analiza uspešnosti pri študiju v povezavi z uspešnostjo pri srednješolskem izobraževanju za visokošolske zavode nujna pri samoevalvaciji študijskih programov in bo omogočila uspešno načrtovanje vpisnih pogojev (določitev za uspešen študij potrebnih nadarjenosti). Za uspešno načrtovanje moramo poiskati odgovore na številna vprašanja:

- Ali vpisne pogoje vezati na število doseženih točk na maturi?
- Ali je na določenih študijskih področjih pri omejitvah vpisa smiselno vezati merila za izbiro kandidatov samo na rezultate mature? Kot primer lahko navedemo študij medicine, kjer bi želeli imeti spolno uravnoteženo sestavo študentov; upoštevanje ocen pri predmetih v 3. in 4. letniku verjetno daje prednost dekletom, medtem ko matura te razlike izravna.
- Ali zahtevati uspešnost pri določenih predmetih v srednji šoli?
- Ali so za določena področja (in katera) potrebni sprejemni izpiti? Ali se lahko izvajajo centralno, v kolikor se izkaže, da bi to bili izpiti za večje število študijskih programov in tudi na različnih univerzah? Pri tem ni v interesu negirati pomena mature, vendar za določena področja rezultati na maturi, ki je zelo omejena glede števila ponujenih predmetov, morda dejansko niso relevantni oz. lahko pokažejo le motivacijo in resnost posameznika, ne pa tudi dejanske sposobnosti/nadarjenosti za določeno področje.
- Ali je pri vpisnih pogojih na UN in EMAG programe potrebno določiti strokovno področje ali pa raje predmet splošne mature, ki ga morajo opraviti kot peti predmet? Ali bi bilo bolje zahtevati, da so vsi obvezni predmeti splošne mature obvezni tudi za kandidate, ki končajo srednješolsko izobraževanje s poklicno matura (če želijo na UN ali EMAG študij), preostala predmeta pa naj bosta s strokovnega področja srednješolskega programa?

Z vzpostavitvijo nove vpisne politike želimo s povratno zanko vplivati na vrednost, pomen in nivo v srednji šoli pridobljenega znanja, to je z vplivom zahtev visokošolskega študija vplivati na dosežen nivo znanja v srednješolskem izobraževanju. Namen visokošolskih zavodov nikakor ni zapiranje vpisa na visokošolski študij, raje bi vplivali npr. na nivo znanja pri za študij relevantnih temeljnih predmetih na poklicni maturi in/ali dosledno izkoriščanje možnosti maturitetnih tečajev, čeprav je smiselno dopustiti opravljanje splošne mature pri nekem predmetu tudi brez maturitetnega tečaja (pomembno je namreč izkazano znanje in ne način, kako se ga pridobi!).

Informacija o tem, s katerih srednješolskih izobraževalnih programov se vpisujejo mladi in koliko so uspešni pri študiju, bo visokošolskim zavodom omogočala tudi načrtovanje ciljne promocije študija in študijskega področja. Pomembna pa je tudi povratna informacija srednjim šolam in dijakom, ki se še odločajo za študij.

Analize, ki jih bodo omogočali predlagani kazalniki, bodo podale odgovore tudi na številna vprašanja, ki si jih ne zastavljamo samo na univerzah. Navedimo zgolj nekatera:

- Koliko so uspešni zlati maturanti? Pogosto se pojavlja občutek, da ne sledimo, kaj se dogaja z najuspešnejšimi mladimi po srednješolskem izobraževanju.
- Ali so zlati maturanti uspešnejši od tistih, ki imajo prav tako visoke točke na maturi (npr. 27 ali 28), a manj kot 30, ker niso izbrali (ali pa niso imeli možnosti izbrati) predmetov na višjem nivoju?
- V Sloveniji je bilo v študijskem letu 2017/18 na UN in EMAG študijske programe sprejetih kar 19 % mladih s poklicno maturo in petim predmetom. Ali poklicna matura in peti predmet predstavljata lažji dostop do univerzitetnih študijskih programov? Kateri so drugi možni vzroki za tako visok delež prijavljenih s poklicno maturo in petim predmetom na univerzitetne in enovite magistrske študijske programe?
- Ali so mladi, ki so končali srednješolsko izobraževanje s poklicno maturo in petim maturitetnim predmetom, uspešni pri študiju na vseh UN študijskih programih ali pa so uspešnejši na študijskih programih, ki so s področja srednješolskega izobraževanja?
- Ali je poklicna matura v povezavi z dokončanjem VS študijskega programa obvoz do študija na 2. stopnji?
- Ali je za študente, ki so se vpisali na VS študijske programe, srednješolsko izobraževanje pa zaključili s splošno maturo, to lažji način, kako priti do študija na 2. stopnji? Ali se na te programe vpisujejo tisti, ki niso bili uspešni na UN ali EMAG študiju?

2 Identifikacija potrebnih podatkov, predlog kazalnikov in metodologija za njihov izračun

V tem poglavju predstavimo nabor kazalnikov za povezavo med uspešnostjo pri srednješolskem izobraževanju in uspešnostjo pri študiju, ki jih univerze potrebujemo za potrebe samoevalvacije študijskih programov. Kazalniki temeljijo na podatkih, ki so na razpolago v bazah RIC in eVŠ. V poglavju 4 so navedene možnosti, čemu bi univerze še želele slediti (nedvomno pa bi bile take analize relevantne tudi za MIZŠ in druga ministrstva), pa podatki še niso dostopni oz. se še ne zbirajo, zato jih v predlagane kazalnike nismo vključili.

V nadaljevanju najprej podamo nabor podatkov, ki so potrebni za pripravo kazalnikov (poglavje 2.1), nato opredelimo kazalnike (poglavje 2.2), v poglavju 2.3 pa podrobno opišemo parametre, ki jih je možno izbirati pri posameznem kazalniku, in definiramo njihove vrednosti oz. možne izbire, ki se lahko med kazalniki razlikujejo. Sheme kazalnikov z vsemi možnostmi izbire parametrov in predlaganim prikazov podatkov so v prilogi 5.2.

2.1 Potrebni podatki

Seznam potrebnih podatkov za pripravo kazalnikov je v tabeli 1. V celotnem dokumentu so uporabljene sledeče kratice:

kratica	pomen
SM	splošna matura
PM	poklicna matura
PM+5	poklicna matura in peti predmet
VS	visokošolski strokovni
UN	univerzitetni
EMAG	enoviti magistrski
MAG	magistrski
DR	doktorski
VŠZ	visokošolski zavod
RS	Republika Slovenija
SŠ	srednješolsko/srednja šola
št. l.	študijsko leto
SŠ IP	srednješolski izobraževalni program

Tabela 1. Seznam potrebnih podatkov za pripravo kazalnikov, ki so navedeni v poglavju 2.2 ter parametrov, ki so navedeni v poglavju 2.3. Vsak podatek se navezuje na posameznega študenta, razen porazdelitve točk na maturi ter porazdelitve ocen pri posameznem predmetu na maturi ali v 3. ali 4. letniku SŠ.

Podatek – dokončanje SŠ	Podatek – študij
Leto opravljanja mature	Vsi študijski programi, na katere se je kandidat vpisal, po vrstah: VS, UN, EMAG, MAG, DR
Način dokončanja SŠ oz. vrsta mature (SM, PM+5, PM, drugo)	1. nivo KLASIUS-P za študijski program*
Uspeh na maturi (skupno število točk, v primeru PM+5 je vključen tudi peti predmet)	VŠZ in fakulteta študijskega programa
Rok mature (pomlad, jesen)	Študijsko leto prvega vpisa na posamezni študijski program
Način opravljanja mature (redno, popravljanje, zviševanje)	Študijsko leto prvega vpisa v 2. letnik posameznega študijskega programa
Ocene pri predmetih na maturi	Študijsko leto izpisa iz posameznega študijskega programa
Ocene pri posameznih predmetih v 3. letniku SŠ	Študijsko leto prehoda iz UN ali EMAG na VS študijski program
Ocene pri posameznih predmetih v 4. letniku SŠ	Študijsko leto prehoda iz UN ali EMAG na drugi UN ali EMAG
Statistična regija RS dokončanja srednje šole ali država dokončanja SŠ (če SŠ ni zaključena v RS)	Študijsko leto prehoda iz MAG na drugi MAG ali EMAG študijski program
Srednja šola (naziv)	Študijsko leto prehoda iz DR na drugi DR študijski program
Srednješolski izobraževalni program	Za posamezni študijski program: ali je to prvi vpis na ta nivo študija v RS, ali je to prvi vpis na ta nivo študija na VŠZ, ali je to 2., 3. ali več vpis na ta nivo študija.
	Datum dokončanja študija na posameznem študijskem programu
	Način študija (redni, izredni)
Podatek – splošno	Prijavni rok vpisa v študijski program (prvi, drugi, tretji, samo za VS, UN in EMAG programe)
Spol (moški, ženski)	Želja, na katero se je kandidat vpisal (prva, druga, tretja; velja samo za VS, UN in EMAG programe)
Podatek – nivo RS	
Porazdelitev števila kandidatov po doseženih točkah na SM, PM+5, PM za posamezno leto	
Porazdelitev števila kandidatov po doseženih ocenah pri posameznem predmetu na SM in PM za posamezno leto	
Porazdelitev števila kandidatov po doseženih ocenah pri posameznem predmetu v 3. letniku SŠ na programih, ki se zaključijo s splošno maturo	
Porazdelitev števila kandidatov po doseženih ocenah pri posameznem predmetu v 4. letniku SŠ na programih, ki se zaključijo s splošno maturo	
Porazdelitev števila kandidatov po doseženih ocenah pri posameznem predmetu v 3. letniku SŠ na programih, ki se zaključijo s poklicno maturo	
Porazdelitev števila kandidatov po doseženih ocenah pri posameznem predmetu v 4. letniku SŠ na programih, ki se zaključijo s poklicno maturo	

*1: Izobraževalne vede in izobraževanje učiteljev, 2: Umetnost in humanistika, 3: Družbene, poslovne, upravne in pravne vede, 4: Naravoslovje, matematika in računalništvo, 5: Tehnika, proizvodne tehnologije in gradbeništvo, 6: Kmetijstvo, gozdarstvo, ribištvo, veterinarstvo, 7: Zdravstvo in sociala, 8: Storitve

2.2 Kazalniki

Za spremljanje povezave med uspešnostjo v srednješolskem in visokošolskem izobraževanju predlagamo večje število kazalnikov, saj le njihova kombinacija lahko da uporabno informacijo za samoevalvacijo študijskih programov in terciarnega izobraževanja na splošno v skladu s cilji, zapisanimi v poglavju 1.4. Kazalniki so zbrani v tabeli 2. Parametri in metodologija za njihov izračun so podani v poglavju 2.3 v tabeli 3.

Podrobne sheme parametrov za posamezni kazalnik z navedenimi možnostmi izbire pri posameznem parametru (ta izbira je namreč odvisna od kazalnika) so v prilogi 5.2. Tam je tudi podanih nekaj primerov prikazov na setu izmišljenih podatkov.

Vsak kazalnik je zastavljen tako, da omogoča izbiro več setov parametrov. Dejansko je možno vse sete parametrov združiti v samo en kazalnik, ki bi z ustrezno izbiro parametrov omogočal vse, kar sedaj omogoča predlog 17 kazalnikov. Ocenjujemo, da je tak »univerzalni brskalnik« smiselno narediti za napredne uporabnike, večina pa bo podatke lažje razbrala iz predlaganih kazalnikov, kjer so že narejene določene predizbire.

Kazalniki so združeni v 5 sklopov:

- 1) Splošni uspeh na maturi v povezavi s prehodnostjo in zaključevanjem študija (9 kazalnikov)
- 2) Uspeh pri posameznem predmetu na maturi ali v 3. ali 4. letniku SŠ v povezavi s prehodnostjo in zaključevanjem študija (3 kazalniki)
- 3) Uspeh na maturi v povezavi z dokončanim nivojem študija (1 kazalnik)
- 4) Vpliv srednje šole in srednješolskega izobraževalnega programa na uspešnost pri študiju (3 kazalniki)
- 5) Študiji, ki jih izbirajo mladi iz določenih srednješolskih izobraževalnih programov (1 kazalnik)

Večina kazalnikov (15 od 17), to so kazalniki v sklopih 1, 2 in 4, je zastavljenih tako, da z izbiro parametrov določimo nabor študentov, ki jih nato analiziramo glede vpisa, prehodnosti, prepisa, izpisa, ponovnega vpisa in dokončanja študija.

Tabela 3. Kazalniki povezave uspešnosti v srednješolskem in visokošolskem izobraževanju. Opisi in vrednosti parametrov so podani v tabeli 4.

Številka kazalnika	Ime kazalnika	Opis kazalnika	Parametri
Sklop 1: Splošni uspeh na maturi v povezavi s prehodnostjo in zaključevanjem študija			
K1	Uspeh na splošni maturi (SM) za vpisane na VS, UN in EMAG študijske programe v povezavi s prehodnostjo in zaključevanjem študija	<p>Glede na izbrane parametre poda kazalnik število študentov, ki so opravili splošno maturo in se vpisali na VS, UN ali EMAG študijski program, v odvisnosti od doseženega števila točk na splošni maturi (do 34 točk). Za tiste, ki srednješolskega izobraževanja niso zaključili v RS, in za maturante mednarodne mature se upošteva pretvorba točk v sistem točkovanja v RS. Če taka pretvorba ni možna, se študenta ne upošteva.</p> <p>Predizbor parametrov: NAČIN DOKONČANJA SŠ: SM VRSTA ŠTUDIJA: izbira med VS, UN in EMAG</p>	VŠZ FAKULTETA VRSTA ŠTUDIJA ŠTUDIJSKI PROGRAM SPOL ŠTUDIJSKO LETO VPISA 1 NAČIN ŠTUDIJA VPIS 1 PRIJAVNI ROK ŽELJA DOKONČANJE SŠ V SLOVENIJI/TUJINI STATISTIČNA REGIJA SŠ ROK MATURE NAČIN MATURE VPIS/PREHODNOST/DOKONČANJE 1
K2	Uspeh na poklicni maturi in petem predmetu (PM+5) za vpisane na VS, UN in EMAG študijske programe v povezavi s prehodnostjo in zaključevanjem študija	<p>Glede na izbrane parametre poda kazalnik število študentov, ki so opravili poklicno maturo in peti predmet splošne mature ter se vpisali na VS, UN ali EMAG študijski program, v odvisnosti od doseženega števila točk na poklicni maturi in petem predmetu (do 31 točk). Za tiste, ki srednješolskega izobraževanja niso zaključili v RS, se upošteva pretvorba točk v sistem točkovanja v RS. Če taka pretvorba ni možna, se študenta ne upošteva.</p> <p>Predizbor parametrov: NAČIN DOKONČANJA SŠ: PM+5 VRSTA ŠTUDIJA: izbira med VS, UN in EMAG</p>	VŠZ FAKULTETA VRSTA ŠTUDIJA ŠTUDIJSKI PROGRAM SPOL ŠTUDIJSKO LETO VPISA 1 NAČIN ŠTUDIJA VPIS 1 PRIJAVNI ROK ŽELJA DOKONČANJE SŠ V SLOVENIJI/TUJINI STATISTIČNA REGIJA SŠ ROK MATURE NAČIN MATURE VPIS/PREHODNOST/DOKONČANJE 1
K3	Uspeh na poklicni maturi (PM) za vpisane na VS študijske programe v povezavi s	<p>Glede na izbrane parametre poda kazalnik število študentov, ki so opravili poklicno maturo in se vpisali na VS študijski program, v odvisnosti od doseženega števila točk na poklicni maturi (do 23 točk). Za tiste, ki srednješolskega izobraževanja niso</p>	VŠZ FAKULTETA ŠTUDIJSKI PROGRAM SPOL

	prehodnostjo in zaključevanjem študija	zaključili v RS, se upošteva pretvorba točk v sistem točkovanja v RS. Če taka pretvorba ni možna, se študenta ne upošteva. Predizbor parametrov: NAČIN DOKONČANJA SŠ: PM VRSTA ŠTUDIJA: VS	ŠTUDIJSKO LETO VPISA 1 NAČIN ŠTUDIJA VPIS 1 PRIJAVNI ROK ŽELJA DOKONČANJE SŠ V SLOVENIJI/TUJINI STATISTIČNA REGIJA SŠ ROK MATURE NAČIN MATURE VPIS/PREHODNOST/DOKONČANJE 1
K4	Uspeh na splošni maturi (SM) za vpisane na MAG študijske programe v povezavi s prehodnostjo in zaključevanjem študija	Glede na izbrane parametre poda kazalnik število študentov, ki so opravili splošno maturo in se po končanem VS ali UN študijskem programu vpisali na MAG študij, v odvisnosti od doseženega števila točk na maturi (do 34 točk). Za tiste, ki srednješolskega izobraževanja niso zaključili v RS, in za maturante mednarodne mature se upošteva pretvorba točk v sistem točkovanja v RS. Če taka pretvorba ni možna, se študenta ne upošteva. Predizbor parametrov: NAČIN DOKONČANJA SŠ: SM VRSTA ŠTUDIJA: MAG	VŠZ FAKULTETA ŠTUDIJSKI PROGRAM SPOL DOKONČAN PREDHODNI ŠTUDIJ ŠTUDIJSKO LETO VPISA 2 NAČIN ŠTUDIJA VPIS 2 DOKONČANJE SŠ V SLOVENIJI/TUJINI STATISTIČNA REGIJA SŠ ROK MATURE NAČIN MATURE VPIS/PREHODNOST/DOKONČANJE 2
K5	Uspeh na poklicni maturi in petem predmetu (PM+5) za vpisane na MAG študijske programe v povezavi s prehodnostjo in zaključevanjem študija	Glede na izbrane parametre poda kazalnik število študentov, ki so opravili poklicno maturo in peti predmet splošne mature ter se po končanem VS ali UN študijskem programu vpisali na MAG študij, v odvisnosti od doseženega števila točk na poklicni maturi in petem predmetu (do 31 točk). Za tiste, ki srednješolskega izobraževanja niso zaključili v RS, se upošteva pretvorba točk v sistem točkovanja v RS. Če taka pretvorba ni možna, se študenta ne upošteva. Predizbor parametrov: NAČIN DOKONČANJA SŠ: PM+5 VRSTA ŠTUDIJA: MAG	VŠZ FAKULTETA ŠTUDIJSKI PROGRAM SPOL DOKONČAN PREDHODNI ŠTUDIJ ŠTUDIJSKO LETO VPISA 2 NAČIN ŠTUDIJA VPIS 2 DOKONČANJE SŠ V SLOVENIJI/TUJINI STATISTIČNA REGIJA SŠ ROK MATURE NAČIN MATURE VPIS/PREHODNOST/DOKONČANJE 2
K6	Uspeh na poklicni maturi (PM) za vpisane na MAG študijske programe v povezavi s	Glede na izbrane parametre poda kazalnik število študentov, ki so opravili poklicno maturo in se po predhodno zaključenem VS študijskem programu vpisali na MAG študij, v odvisnosti od doseženega števila točk na poklicni maturi (do 23 točk). Za	VŠZ FAKULTETA ŠTUDIJSKI PROGRAM SPOL

	prehodnostjo in zaključevanjem študija	<p>tiste, ki srednješolskega izobraževanja niso zaključili v RS, se upošteva pretvorba točk v sistem točkovanja v RS. Če taka pretvorba ni možna, se študenta ne upošteva.</p> <p>Predizbor parametrov: NAČIN DOKONČANJA SŠ: PM VRSTA ŠTUDIJA: MAG DOKONČAN PREDHODNI ŠTUDIJ: izbira med VS, VS+MAG, drugo</p>	DOKONČAN PREDHODNI ŠTUDIJ ŠTUDIJSKO LETO VPISA 2 NAČIN ŠTUDIJA VPIS 2 DOKONČANJE SŠ V SLOVENIJI/TUJINI STATISTIČNA REGIJA SŠ ROK MATURE NAČIN MATURE VPIS/PREHODNOST/DOKONČANJE 2
K7	Uspeh na splošni maturi (SM) za vpisane na DR študijske programe v povezavi s prehodnostjo in zaključevanjem študija	<p>Glede na izbrane parametre poda kazalnik število študentov, ki so opravili splošno maturo in se vpisali na DR študij, v odvisnosti od doseženega števila točk na maturi (do 34 točk). Za tiste, ki srednješolskega izobraževanja niso zaključili v RS, in za maturante mednarodne mature, se upošteva pretvorba točk v sistem točkovanja v RS. Če taka pretvorba ni možna, se študenta ne upošteva.</p> <p>Predizbor parametrov: NAČIN DOKONČANJA SŠ: SM VRSTA ŠTUDIJA: DR DOKONČAN PREDHODNI ŠTUDIJ: izbira med VS+MAG, UN+MAG, EMAG, drugo</p>	VŠZ FAKULTETA ŠTUDIJSKI PROGRAM SPOL DOKONČAN PREDHODNI ŠTUDIJ ŠTUDIJSKO LETO VPISA 3 NAČIN ŠTUDIJA VPIS 3 DOKONČANJE SŠ V SLOVENIJI/TUJINI STATISTIČNA REGIJA SŠ ROK MATURE NAČIN MATURE VPIS/PREHODNOST/DOKONČANJE 3
K8	Uspeh na poklicni maturi in petem predmetu (PM+5) za vpisane na DR študijske programe v povezavi s prehodnostjo in zaključevanjem študija	<p>Glede na izbrane parametre poda kazalnik število študentov, ki so opravili poklicno maturo in peti predmet splošne mature ter se vpisali na DR študij, v odvisnosti od doseženega števila točk na poklicni maturi in petem predmetu (do 31 točk). Za tiste, ki srednješolskega izobraževanja niso zaključili v RS, se upošteva pretvorba točk v sistem točkovanja v RS. Če taka pretvorba ni možna, se študenta ne upošteva.</p> <p>Predizbor parametrov: NAČIN DOKONČANJA SŠ: PM+5 VRSTA ŠTUDIJA: DR DOKONČAN PREDHODNI ŠTUDIJ: izbira med UN+MAG, VS+MAG, EMAG, drugo</p>	VŠZ FAKULTETA ŠTUDIJSKI PROGRAM SPOL DOKONČAN PREDHODNI ŠTUDIJ ŠTUDIJSKO LETO VPISA 3 NAČIN ŠTUDIJA VPIS 3 DOKONČANJE SŠ V SLOVENIJI/TUJINI STATISTIČNA REGIJA SŠ ROK MATURE NAČIN MATURE VPIS/PREHODNOST/DOKONČANJE 3

K9	Uspeh na poklicni maturi (PM) za vpisane na DR študijske programe v povezavi s prehodnostjo in zaključevanjem študija	<p>Glede na izbrane parametre poda kazalnik število študentov, ki so opravili poklicno maturo in so se vpisali na DR študij, v odvisnosti od doseženega števila točk na poklicni maturi (do 23 točk). Za tiste, ki srednješolskega izobraževanja niso zaključili v RS, se upošteva pretvorba točk v sistem točkovanja v RS. Če taka pretvorba ni možna, se študenta ne upošteva.</p> <p>Predizbor parametrov: NAČIN DOKONČANJA SŠ: PM VRSTA ŠTUDIJA: DR DOKONČAN PREDHODNI ŠTUDIJ: izbira med VS+MAG, drugo</p>	VŠZ FAKULTETA ŠTUDIJSKI PROGRAM SPOL DOKONČAN PREDHODNI ŠTUDIJ ŠTUDIJSKO LETO VPISA 3 NAČIN ŠTUDIJA VPIS 3 DOKONČANJE SŠ V SLOVENIJI/TUJINI STATISTIČNA REGIJA SŠ ROK MATURE NAČIN MATURE VPIS/PREHODNOST/DOKONČANJE 3
Sklop 2: Uspeh pri posameznem predmetu na maturi ali v 3. ali 4. letniku SŠ v povezavi s prehodnostjo in zaključevanjem študija			
K10	Uspeh pri posameznem predmetu na maturi ali pri predmetu v 3. in 4. letniku SŠ za vpisane na VS, UN in EMAG študijske programe v povezavi s prehodnostjo in zaključevanjem študija	<p>Glede na izbrane parametre poda kazalnik število študentov, vpisanih na izbrane VS, UN ali EMAG študijske programe, v odvisnosti od dosežene ocene pri izbranem predmetu. Za tiste, ki srednješolskega izobraževanja niso zaključili v RS, se upošteva pretvorba v sistem ocen v RS. Če taka pretvorba ni možna, se študenta ne upošteva.</p> <p>Predizbor parametrov: VRSTA ŠTUDIJA: VS, UN, EMAG</p>	VŠZ FAKULTETA VRSTA ŠTUDIJA ŠTUDIJSKI PROGRAM SPOL ŠTUDIJSKO LETO VPISA 1 NAČIN ŠTUDIJA VPIS 1 PRIJAVNI ROK ŽELJA NAČIN DOKONČANJA SŠ PREDMET NA/V NABOR PREDMETOV DOKONČANJE SŠ V SLOVENIJI/TUJINI STATISTIČNA REGIJA SŠ ROK MATURE NAČIN MATURE VPIS/PREHODNOST/DOKONČANJE 1
K11	Uspeh pri posameznem predmetu na maturi ali pri predmetu v 3. in 4. letniku SŠ za vpisane na MAG študijske	<p>Glede na izbrane parametre poda kazalnik število študentov, vpisanih na MAG študijske programe, v odvisnosti od dosežene ocene pri izbranem predmetu. Za tiste, ki srednješolskega izobraževanja niso zaključili v RS, se upošteva pretvorba v sistem ocen v RS. Če taka pretvorba ni možna, se študenta ne upošteva.</p>	VŠZ FAKULTETA ŠTUDIJSKI PROGRAM SPOL DOKONČAN PREDHODNI ŠTUDIJ ŠTUDIJSKO LETO VPISA 2

	programe v povezavi s prehodnostjo in zaključevanjem študija	Predizbor parametrov: VRSTA ŠTUDIJA: MAG	NAČIN ŠTUDIJA VPIS 2 NAČIN DOKONČANJA SŠ PREDMET NA/V NABOR PREDMETOV DOKONČANJE SŠ V SLOVENIJI/TUJINI STATISTIČNA REGIJA SŠ ROK MATURE NAČIN MATURE VPIS/PREHODNOST/DOKONČANJE 2
K12	Uspeh pri posameznem predmetu na maturi ali pri predmetu v 3. in 4. letniku SŠ za vpisane na DR študijske programe v povezavi s prehodnostjo in zaključevanjem študija	Glede na izbrane parametre poda kazalnik število študentov, vpisanih na DR študij, v odvisnosti od dosežene ocene pri izbranem predmetu. Za tiste, ki srednješolskega izobraževanja niso zaključili v RS, se upošteva pretvorba v sistem ocen v RS. Če taka pretvorba ni možna, se študenta ne upošteva. Predizbor parametrov: VRSTA ŠTUDIJA: DR VRSTA PREDHODNEGA ŠTUDIJA: izbira med VS+MAG, UN+MAG, EMAG, drugo	VŠZ FAKULTETA ŠTUDIJSKI PROGRAM SPOL DOKONČAN PREDHODNI ŠTUDIJ ŠTUDIJSKO LETO VPISA 3 NAČIN ŠTUDIJA VPIS 3 NAČIN DOKONČANJA SŠ PREDMET NA/V NABOR PREDMETOV DOKONČANJE SŠ V SLOVENIJI/TUJINI STATISTIČNA REGIJA SŠ ROK MATURE NAČIN MATURE VPIS/PREHODNOST/DOKONČANJE 3
Sklop 3: Uspeh na maturi v povezavi z dokončanim nivojem študija			
K13	Uspeh na splošni maturi, poklicni maturi in petem predmetu ali poklicni maturi v povezavi z zaključeno stopnjo študija	Glede na izbrane parametre poda kazalnik število diplomantov, ki so v izbranem letu zaključili izbrani nivo študija, ne glede na to, kdaj so se vpisali na študij, po številu točk, ki so jih dosegli na SM, PM+5 ali PM.	VŠZ FAKULTETA VRSTA DOKONČANEGA ŠTUDIJA ŠTUDIJSKI PROGRAM SPOL LETO DOKONČANJA ŠTUDIJA NAČIN ŠTUDIJA NAČIN DOKONČANJA SŠ DOKONČANJE SŠ V SLOVENIJI/TUJINI STATISTIČNA REGIJA SŠ ROK MATURE NAČIN MATURE

Sklop 4: Vpliv srednje šole in srednješolskega izobraževalnega programa na uspešnost pri študiju			
K14	Uspešnost pri študiju na VS, UN in EMAG študijskih programih v povezavi z zaključenim srednješolskim izobraževalnim programom	Glede na izbrane parametre poda kazalnik število študentov, vpisanih na VS, UN ali EMAG študijske programe, v odvisnosti od zaključenega srednješolskega izobraževalnega programa.	VŠZ FAKULTETA VRSTA ŠTUDIJA ŠTUDIJSKI PROGRAM SPOL ŠTUDIJSKO LETO VPISA 1 NAČIN ŠTUDIJA VPIS 1 PRIJAVNI ROK ŽELJA DOKONČANJE SŠ V SLOVENIJI/TUJINI STATISTIČNA REGIJA SŠ NAČIN DOKONČANJA SŠ ROK MATURE NAČIN MATURE VPIS/PREHODNOST/DOKONČANJE 1
K15	Uspešnost pri študiju na MAG študijskih programih v povezavi z zaključenim srednješolskim izobraževalnim programom	Glede na izbrane parametre poda kazalnik število študentov, vpisanih na MAG študijske programe, v odvisnosti od zaključenega srednješolskega izobraževalnega programa. Predizbor parametrov: VRSTA ŠTUDIJA: MAG	VŠZ FAKULTETA ŠTUDIJSKI PROGRAM DOKONČAN PREDHODNI ŠTUDIJ SPOL ŠTUDIJSKO LETO VPISA 2 NAČIN ŠTUDIJA VPIS 2 DOKONČANJE SŠ V SLOVENIJI/TUJINI STATISTIČNA REGIJA SŠ NAČIN DOKONČANJA SŠ ROK MATURE NAČIN MATURE VPIS/PREHODNOST/DOKONČANJE 2
K16	Uspešnost pri študiju na DR študijskih programih v povezavi z zaključenim srednješolskim izobraževalnim programom	Glede na izbrane parametre poda kazalnik število študentov, vpisanih na DR študijske programe, v odvisnosti od zaključenega srednješolskega izobraževalnega programa. Predizbor parametrov: VRSTA ŠTUDIJA: DR	VŠZ FAKULTETA ŠTUDIJSKI PROGRAM SPOL DOKONČAN PREDHODNI ŠTUDIJ ŠTUDIJSKO LETO VPISA 3 NAČIN ŠTUDIJA VPIS 3

			DOKONČANJE SŠ V SLOVENIJI/TUJINI STATISTIČNA REGIJA SŠ NAČIN DOKONČANJA SŠ ROK MATURE NAČIN MATURE VPIS/PREHODNOST/DOKONČANJE 3
Sklop 5: Študiji, ki jih izbirajo mladi iz določenih srednješolskih izobraževalnih programov			
K17	Študijski programi, ki jih izberejo maturanti izbranih srednješolskih izobraževalnih programov	Glede na izbrane parametre poda kazalnik za izbran nabor srednješolskih izobraževalnih programov seznam študijskih programov, ki so jih izbrali maturanti pri prvem vpisu na visokošolski študij.	STATISTIČNA REGIJA SŠ NAČIN DOKONČANJA SŠ SŠ IP SPOL LETO ZAKLJUČKA SŠ ROK MATURE NAČIN MATURE NAČIN ŠTUDIJA VRSTA ŠTUDIJA

2.2 Parametri

V tem poglavju so zbrani vsi parametri, njihov opis ter vrednosti oz. možnosti izbire. Parametri so navedeni po abecednem vrstnem redu, medtem ko so v tabeli 3 navedeni, kot si sledijo v postopku izbire (vsaka predhodna izbira določa nabor preostalih parametrov). Posamezni kazalnik omogoča tudi prikaz porazdelitev na nivoju RS ali po doseženih točkah na posamezni vrsti mature, ali po oceni pri posameznem predmetu za generacijo, ali pa za vse študente na študijskih programih, ki se ujemajo na prvem nivoju KLASIUS-P. Te možnosti so za posamezni kazalnik podane v tabeli 5.

Tabela 4. Parametri, s katerimi se določijo pogoji, pri katerih se izračunajo/podajo posamezni kazalniki.

Številka parametra	Parameter	Opis parametra
1	DOKONČAN PREDHODNI ŠTUDIJ	<ul style="list-style-type: none"> ➤ Možnosti: VS, UN VS+MAG, UN+MAG, EMAG, drugo. ➤ Možnih je več izbir. ➤ Izberemo dokončan predhodni študij za kandidate, ki so se vpisali na MAG ali DR študijski program; »drugo« izberemo za kandidate, ki se jih ne da razvrstiti v nobeno od ostalih možnosti (tujci, zaključki na predbolonjskih študijskih programih ...).
2	DOKONČANJE SŠ V SLOVENIJI/TUJINI	<ul style="list-style-type: none"> ➤ Možnosti: dokončanje SŠ v RS, dokončanje SŠ v tujini. ➤ Izbere se študente, ki so zaključili srednjo šolo v Sloveniji, in/ali študente, ki so srednjo šolo zaključili v tujini.
3	FAKULTETA	<ul style="list-style-type: none"> ➤ Možnosti: vse fakultete na izbranem VŠZ.
4	LETO ZAKLJUČKA SŠ	<ul style="list-style-type: none"> ➤ Leto, v katerem je kandidat zaključil srednješolsko izobraževanje.
5	LETO DOKONČANJA ŠTUDIJA	<ul style="list-style-type: none"> ➤ Možnosti: od tistega leta naprej, ko so zaključili prvi kandidati po bolonjskem sistemu.
6	NABOR PREDMETOV	<ul style="list-style-type: none"> ➤ Glede na izbor v stolpcu PREDMET NA/V se odpre nabor predmetov, za katere obstajajo podatki. ➤ Izbere se lahko samo en predmet. ➤ Predmeti, kjer se opravlja matura na osnovni ali višji ravni, so na seznamu navedeni kot dva predmeta, npr. Matematika – osnovna raven, Matematika – višja raven.
7	NAČIN DOKONČANJA SŠ	<ul style="list-style-type: none"> ➤ Možnosti: SM, PM+5, PM, drugo. ➤ Izberemo kandidate, ki so srednješolsko izobraževanje zaključili s splošno maturo (SM), poklicno maturo in petim predmetom (PM+5) ali poklicno maturo (PM); opcija »drugo« je za kandidate, ki so zaključili SŠ na drugačen način, in tujce, ki se jih ne da razvrstiti v nobenega od naših sistemov dokončanja SŠ. ➤ Katere možnosti izbire so na razpolago, je odvisno od kazalnika.
8	NAČIN MATURE	<ul style="list-style-type: none"> ➤ Možnosti: redno, popravljanje, zviševanje. ➤ Lahko se izbere posamezna možnost ali vse.

		<ul style="list-style-type: none"> ➤ Lahko se izbere kandidate, ki so redno opravljali maturo, popravljali maturo (prvič je niso opravili) ali samo izboljševali oceno na maturi. ➤ Parameter ni aktiven, če se je pri parametru DOKONČANJE SŠ V SLOVENIJI/TUJINI izbrala samo možnost dokončanje SŠ v tujini.
9	NAČIN ŠTUDIJA	<ul style="list-style-type: none"> ➤ Možnosti: redni ali izredni. ➤ Izbere se lahko ena možnost ali obe.
10	PREDMET NA/V	<ul style="list-style-type: none"> ➤ Možnosti: predmet na maturi, predmet v 3. letniku, predmet v 4. letniku. ➤ Možna je le ena izbira. ➤ Izberemo, ali nas zanima ocena pri predmetu na (poklicni/splošni) maturi ali predmet v 3. in 4. letniku srednje šole (ocena v šoli).
11	PRIJAVNI ROK	<ul style="list-style-type: none"> ➤ Možnosti: prvi, drugi, tretji. ➤ Lahko se izbere posamezni rok ali poljubne kombinacije. ➤ Velja za vpis na VS, UN in EMAG študijske programe. ➤ Izbere se prijavni rok, v katerem so se kandidati prijavi in se nato vpisali.
12	ROK MATURE	<ul style="list-style-type: none"> ➤ Možnosti: pomladni, jesenski. ➤ Lahko se izbere posamezni rok ali oba. ➤ Parameter ni aktiven, če se je pri parametru DOKONČANJE SŠ V SLOVENIJI/TUJINI izbrala samo možnost dokončanja SŠ v tujini.
13	SPOL	<ul style="list-style-type: none"> ➤ Izbira: moški, ženski. ➤ Izbere se lahko oboje ali posamezni parameter.
14	SŠ IP	<ul style="list-style-type: none"> ➤ Možnosti: vsi srednješolski izobraževalni programi v RS, ki se zaključijo s SM ali PM.
15	STATISTIČNA REGIJA SŠ	<ul style="list-style-type: none"> ➤ Možnosti: gorenjska, goriška, jugovzhodna Slovenija, koroška, obalno-kraška, osrednjeslovenska, podravska, pomurska, posavska, primorsko-notranjska, savinjska, zasavska. ➤ Izbere se lahko poljubna kombinacija statističnih regij. ➤ Upošteva se statistično regijo, kjer je študent zaključil srednješolsko izobraževanje, in ne regije stalnega prebivališča študenta.
16	ŠTUDIJSKI PROGRAM	<ul style="list-style-type: none"> ➤ Možnosti: vsi študijski programi na izbranih VŠZ, fakultetah in vrstah študija.
17	ŠTUDIJSKO LETO VPISA 1	<ul style="list-style-type: none"> ➤ Uporablja se za vpis na VS, UN in EMAG študijske programe. ➤ Možna izbira več študijskih let od 2005/06 naprej. ➤ Pri obravnavi prehodnosti, izpisov, prepisov, dokončanja študija itd. izbira študijskega leta podaja leto prvega vpisa na študijski program za kandidate, ki ustrezajo izbranim parametrom.
18	ŠTUDIJSKO LETO VPISA 2	<ul style="list-style-type: none"> ➤ Uporablja se za vpis na MAG študijske programe.

		<ul style="list-style-type: none"> ➤ Možna izbira več študijskih let od 2005/06 naprej. ➤ Pri obravnavi prehodnosti, izpisov, prepisov, dokončanja študija itd. izbira študijskega leta podaja leto prvega vpisa na študijski program za kandidate, ki ustrezajo izbranim parametrom.
19	ŠTUDIJSKO LETO VPISA 3	<ul style="list-style-type: none"> ➤ Uporablja se za vpis na DR študijske programe. ➤ Možna izbira več študijskih let od 2005/06 naprej. ➤ Pri obravnavi prehodnosti, izpisov, prepisov, dokončanja študija itd. izbira študijskega leta podaja leto prvega vpisa na študijski program za kandidate, ki ustrezajo izbranim parametrom.
20	VPIS 1	<ul style="list-style-type: none"> ➤ Uporablja se za vpis na VS, UN in EMAG študijske programe. ➤ Možnosti: prvi vpis na študij, prvi vpis na izbrani VŠZ, drugi vpis na študij, tretji ali več vpis na študij, prvi vpis na študijski program. ➤ »Prvi vpis na študij«: upošteva se samo kandidate, ki so se prvič vpisali na študij, kar pomeni, da pred tem niso bili še nikoli vpisani na noben študij v RS. ➤ »Prvi vpis na VŠZ«: upošteva se kandidate, ki so se prvič vpisali na izbrani VŠZ, lahko pa so bili pred tem vpisani že na poljubno število drugih VŠZ. ➤ »Drugi vpis na študij«: kandidati, ki so se drugič vpisali na študij, pri čemer ne gre za ponovni vpis v študijski program (to so kandidati, ki so spremenili študijski program; lahko istovrstni program, a na drugem VŠZ). ➤ »Tretji ali več vpis na študij«: kandidati, ki že tretjič ali več spreminjajo študijski program in/ali VŠZ.
21	VPIS 2	<ul style="list-style-type: none"> ➤ Uporablja se za vpis na MAG študijske programe. ➤ Možnosti: prvi vpis na MAG, prvi vpis na MAG na izbrani VŠZ, drugi vpis na MAG, tretji ali več vpis na MAG. ➤ »Prvi vpis na MAG«: upošteva se samo kandidate, ki so se prvič vpisali na MAG študij, kar pomeni, da pred tem še niso bili nikoli vpisani na noben MAG študij v RS. ➤ »Prvi vpis na MAG na VŠZ«: upošteva se kandidate, ki so se prvič vpisali na MAG študij na izbrani VŠZ, lahko pa so bili pred tem vpisani že na poljubno število MAG študijev na drugih VŠZ. ➤ »Drugi vpis na MAG študij«: kandidati, ki so se drugič vpisali na MAG študij, pri čemer ne gre za ponovni vpis v študijski program (to so kandidati, ki so spremenili študijski program; lahko istovrstni program, a na drugem VŠZ). ➤ »Tretji ali več vpis na MAG«: kandidati, ki že tretjič ali več spreminjajo študijski program in/ali VŠZ.
22	VPIS 3	<ul style="list-style-type: none"> ➤ Uporablja se za vpis na DR študijske programe. ➤ Možnosti: prvi vpis na DR, prvi vpis na DR na izbrani VŠZ, drugi vpis na DR, tretji ali več vpis na DR. ➤ »Prvi vpis na DR«: upošteva se samo kandidate, ki so se prvič vpisali na DR študij, kar pomeni, da pred tem še niso bili nikoli vpisani na noben DR študij v RS.

		<ul style="list-style-type: none"> ➤ »Prvi vpis na DR na VŠZ«: upošteva se kandidate, ki so se prvič vpisali na DR študij na izbrani VŠZ, lahko pa so bili pred tem vpisani že na poljubno število DR študijev na drugih VŠZ. ➤ »Drugi vpis na DR študij«: kandidati, ki so se drugič vpisali na DR študij, pri čemer ne gre za ponovni vpis v študijski program (to so kandidati, ki so spremenili študijski program; lahko istovrstni program, a na drugem VŠZ). ➤ »Tretji ali več vpis na DR«: kandidati, ki že tretjič ali več vpisujejo na DR študijski program in/ali VŠZ.
23	VPIS /PREHODNOST /DOKONČANJE 1	<ul style="list-style-type: none"> ➤ Parameter se uporablja za študente, vpisane na VS, UN in EMAG študijske programe. ➤ Možnosti: vpis, prehodnost, izpisani, prehod na VS, prehod na UN ali EMAG, ponovni vpis v 1. letnik, dokončanje študija: v letih študijskega programa, +1 leto, +2 leti, +3 leta ali več. ➤ Izbere se lahko več možnosti. ➤ Izbira »prehodnost« upošteva kandidate, ki so v naslednjem študijskem letu napredovali v višji letnik glede na izbrano vrsto vpisa/prijave, kar izberemo s parametri VPIS 1, PRIJAVNI ROK in ŽELJA. ➤ Možnost »izpisani« izbere kandidate, ki so se v izbranem študijskem letu vpisali na študijski program in se med študijskim letom izpisali. ➤ Možnost »prehod na VS« izbere kandidate, ki so se v izbranem študijskem letu vpisali na študijski program in so se naslednje leto po merilih za prehode vpisali na VS študijski program ali pa so se vpisali v 1. letnik VS študijskega programa. ➤ Možnost »prehod na UN ali EMAG« zajame kandidate, ki so se v izbranem študijskem letu vpisali na študijski program in so se naslednje leto po merilih za prehode vpisali na drugi UN ali EMAG študijski program. ➤ Možnost »ponovni vpis v 1. letnik« zajame študente, ki so se v izbranem študijskem letu vpisali na študijski program in so se naslednje leto ponovno vpisali v 1. letnik tega študijskega programa. ➤ Možnosti pri dokončanju študija pomenijo sledeče: <ul style="list-style-type: none"> ○ »v letih študijskega programa«: če se je kandidat npr. v št. I. 2010/11 vpisal na 3-letni študijski program in diplomiral do 30. 9. 2013, je diplomiral v letih študijskega programa; ○ »+1 leto«: dolžina študijskega programa + 1 leto; za zgornji primer so to kandidati, ki so diplomirali do 30. 9. 2014; ○ »+ 2 leti«: dolžina študijskega programa + 2 leti; za zgornji primer so to kandidati, ki so diplomirali do 30. 9. 2015; ○ »+ 3 leta in več«: dolžina študijskega programa + 3 leta in več: za zgornji primer so to kandidati, ki so diplomirali od 1. 10. 2015 naprej.

24	VPIS /PREHODNOST /DOKONČANJE 2	<ul style="list-style-type: none"> ➤ Parameter se uporablja za študente, vpisane na MAG študijske programe. ➤ Možnosti: vpis, prehodnost, izpisani, prehod na MAG ali EMAG, ponovni vpis v 1. letnik, dokončanje študija: v letih študijskega programa, +1 leto, +2 leti, +3 leta ali več. ➤ Izbere se lahko več možnosti. ➤ Izbira »prehodnost« upošteva kandidate, ki so v naslednjem študijskem letu napredovali v višji letnik glede na izbrano vrsto vpisa, kar izberemo s parametrom VPIS 2. ➤ Možnost »izpisani« izbere kandidate, ki so se v izbranem študijskem letu vpisali na študijski program in se med študijskim letom izpisali. ➤ Možnost »prehod na MAG ali EMAG« zajame kandidate, ki so se v izbranem študijskem letu vpisali na MAG študijski program in so se naslednje leto po merilih za prehode vpisali na drugi MAG ali EMAG študijski program. ➤ Možnost »ponovni vpis v 1. letnik« zajame študente, ki so se v izbranem študijskem letu vpisali na študijski program in so se naslednje leto ponovno vpisali v 1. letnik tega študijskega programa. ➤ Možnosti pri dokončanju študija pomenijo sledeče: <ul style="list-style-type: none"> ○ »v letih študijskega programa«: če se je kandidat npr. v št. l. 2010/11 vpisal na 2-letni MAG študijski program in diplomiral do 30. 9. 2012, je diplomiral v letih študijskega programa; ○ »+1 leto«: dolžina študijskega programa + 1 leto; za zgornji primer so to kandidati, ki so diplomirali do 30. 9. 2013; ○ »+ 2 leti«: dolžina študijskega programa + 2 leti; za zgornji primer so to kandidati, ki so diplomirali do 30. 9. 2014; ○ »+ 3 leta in več«: dolžina študijskega programa + 3 leta in več; za zgornji primer so to kandidati, ki so diplomirali od 1. 10. 2014 naprej.
25	VPIS /PREHODNOST /DOKONČANJE 3	<ul style="list-style-type: none"> ➤ Parameter se uporablja za študente, vpisane na DR študijske programe. ➤ Možnosti: vpis, prehodnost, izpisani, prehod na DR, ponovni vpis v 1. letnik, dokončanje študija: v letih študijskega programa, +1 leto, +2 leti, +3 leta ali več. ➤ Izbere se lahko več možnosti. ➤ Izbira »prehodnost« upošteva kandidate, ki so v naslednjem študijskem letu napredovali v višji letnik glede na izbrano vrsto vpisa, kar izberemo s parametrom VPIS 3. ➤ Možnost »izpisani« izbere kandidate, ki so se v izbranem študijskem letu vpisali na študijski program in s med študijskim letom izpisali. ➤ Možnost »prehod na DR« zajame kandidate, ki so se v izbranem študijskem letu vpisali na študijski program in so se naslednje leto po merilih za prehode vpisali na drugi DR študijski program.

		<ul style="list-style-type: none"> ➤ Možnost »ponovni vpis v 1. letnik« zajame študente, ki so se v izbranem študijskem letu vpisali na študijski program in so se naslednje leto ponovno vpisali v 1. letnik tega študijskega programa. ➤ Možnosti pri dokončanju študija pomenijo sledeče: <ul style="list-style-type: none"> ○ »v letih študijskega programa«: če se je kandidat npr. v št. l. 2010/11 vpisal na 3-letni DR študijski program in diplomiral do 30. 9. 2013, je diplomiral v letih študijskega programa; ○ »+1 leto«: dolžina študijskega programa + 1 leto; za zgornji primer so to kandidati, ki so diplomirali do 30. 9. 2014; ○ »+ 2 leti«: dolžina študijskega programa + 2 leti; za zgornji primer so to kandidati, ki so diplomirali do 30. 9. 2015; ○ »+ 3 leta in več«: dolžina študijskega programa + 3 leta in več; za zgornji primer so to kandidati, ki so diplomirali od 1. 10. 2015 naprej.
26	VRSTA ŠTUDIJA	<ul style="list-style-type: none"> ➤ Možnosti: VS, UN, EMAG, MAG, DR. ➤ Ponujene so le možnosti za študij po bolonjskem sistemu. ➤ Obseg izbire (ali vse vrste ali le nekatere) je odvisen od kazalnika.
27	VRSTA DOKONČANEGA ŠTUDIJA	<ul style="list-style-type: none"> ➤ Možnosti: VS, UN, EMAG, MAG, DR.
28	VŠZ	<ul style="list-style-type: none"> ➤ Izbere se visokošolski zavod. ➤ Navedejo se vse univerze in samostojni visokošolski zavodi, za katere ima MIZŠ podatke. ➤ Lahko se izbere poljubno število VŠZ.
29	ŽELJA	<ul style="list-style-type: none"> ➤ Možnosti: prva, druga, tretja. ➤ Lahko se izbere posamezno željo ali poljubne kombinacije. ➤ Velja samo za vpis na VS, UN in EMAG študijske programe. ➤ Izbere se, na katero željo je bil kandidat vpisan; po predvideni spremembi vpisnega postopka bodo tri enakovredne želje. Od tistega študijskega leta naprej ta izbira več ne bo možna.

Tabela 5. Možnosti za prikaz porazdelitev na nivoju RS za posamezne kazalnike.

kazalnik	možnosti za porazdelitev RS	opis
1	RS – SM	<ul style="list-style-type: none"> ➤ Z izbiro »vključena« se izriše krivulja števila kandidatov po doseženih točkah na splošni maturi za generacijo v RS, ki je opravljala maturo v prvi letnici, navedeni pri izbiri ŠTUDIJSKO LETO VPISA 1; za izbrano št. I. 2017/18 se torej izriše porazdelitev za tiste, ki so opravili splošno maturo v letu 2017 (ne glede na NAČIN MATURE). Če je izbranih več študijskih let vpisa, se upošteva kandidate, ki so opravili SM v vseh izbranih letih.
	RS – SM – KLASIUS	<ul style="list-style-type: none"> ➤ Vključitev te izbire je možna samo, ko je izbran en študijski program ali več študijskih programov, ki se po KLASIUS-P ujemajo na 1. nivoju. ➤ Z izbiro »vključena« se izriše krivulja števila kandidatov po doseženih točkah na splošni maturi za nabor izbranih parametrov SPOL, ŠTUDIJSKO LETO VPISA 1, NAČIN ŠTUDIJA, VPIS/PREHODNOST/DOKONČANJE 1, VPIS 1, PRIJAVNI ROK, ŽELJA za študente vseh študijskih programov v RS, ki se na 1. nivoju po KLASIUS-P ujemajo z izbranim študijskim programom ali skupino študijskih programov.
2	RS – PM+5	<ul style="list-style-type: none"> ➤ Z izbiro »vključena« se izriše krivulja števila kandidatov po doseženih točkah na poklicni maturi in petim predmetom za generacijo v RS, ki je opravljala PM+5 v prvi letnici, navedeni pri izbiri ŠTUDIJSKO LETO VPISA 1; za izbrano št. I. 2017/18 se torej izriše porazdelitev za tiste, ki so opravili poklicno maturo in peti predmet v letu 2017 (ne glede na NAČIN MATURE). Če je izbranih več študijskih let vpisa, se upošteva kandidate, ki so opravili PM+5 v vseh izbranih letih.
	RS – PM+5 – KLASIUS	<ul style="list-style-type: none"> ➤ Vključitev te izbire je možna samo, ko je izbran en študijski program ali več študijskih programov, ki se po KLASIUS-P ujemajo na 1. nivoju. ➤ Z izbiro »vključena« se izriše krivulja števila kandidatov po doseženih točkah na poklicni maturi in petem predmetu za nabor izbranih parametrov SPOL, ŠTUDIJSKO LETO VPISA 1, NAČIN ŠTUDIJA, VPIS/PREHODNOST/DOKONČANJE 1, VPIS 1, PRIJAVNI ROK, ŽELJA za študente vseh študijskih programov v RS, ki se na 1. nivoju po KLASIUS-P ujemajo z izbranim študijskim programom ali skupino študijskih programov.
3	RS – PM	<ul style="list-style-type: none"> ➤ Z izbiro »vključena« se izriše krivulja števila kandidatov po doseženih točkah na poklicni maturi za generacijo v RS, ki je opravljala PM v prvi letnici, navedeni pod izbrano ŠTUDIJSKO LETO VPISA 1; za izbrano št. I. 2017/18 se torej izriše porazdelitev za tiste, ki so opravili poklicno maturo v letu 2017 (ne glede na NAČIN MATURE). Če je izbranih več študijskih let vpisa, se upošteva kandidate, ki so opravili PM v vseh izbranih letih.

	RS – PM – KLASIUS	<ul style="list-style-type: none"> ➤ Vključitev te izbire je možna samo, ko je izbran en študijski program ali več študijskih programov, ki se po KLASIUS-P ujemajo na 1. nivoju. ➤ Z izbiro »vključena« se izriše krivulja števila kandidatov po doseženih točkah na poklicni maturi za nabor izbranih parametrov SPOL, ŠTUDIJSKO LETO VPISA 1, NAČIN ŠTUDIJA, VPIS/PREHODNOST/DOKONČANJE 1, VPIS 1, PRIJAVNI ROK, ŽELJA za študente vseh študijskih programov v RS, ki se na 1. nivoju po KLASIUS-P ujemajo z izbranim študijskim programom ali skupino študijskih programov.
4	RS – SM – MAG	<ul style="list-style-type: none"> ➤ Z izbiro »vključena« se izriše krivulja števila kandidatov po doseženih točkah na splošni maturi za vse študente, ki so se v izbranih študijskih letih (določenih s parametrom ŠTUDIJSKO LETO VPISA 2) vpisali na MAG študij v RS in so opravljali splošno maturo (ne glede na NAČIN MATURE). Ti študenti so opravljali splošno maturo v različnih letih (odvisno od dolžine njihovega predhodnega študija).
	RS – SM – KLASIUS – MAG	<ul style="list-style-type: none"> ➤ Vključitev te izbire je možna samo, ko je izbran en študijski program ali več študijskih programov, ki se po KLASIUS-P ujemajo na 1. nivoju. ➤ Z izbiro »vključena« se izriše krivulja števila kandidatov po doseženih točkah na splošni maturi za nabor izbranih parametrov SPOL, ŠTUDIJSKO LETO VPISA 2, NAČIN ŠTUDIJA, VPIS/PREHODNOST/DOKONČANJE 2, VPIS 2 za študente vseh MAG študijskih programov v RS, ki se na 1. nivoju po KLASIUS-P ujemajo z izbranim študijskim programom ali skupino študijskih programov.
5	RS – PM+5 – MAG	<ul style="list-style-type: none"> ➤ Z izbiro »vključena« se izriše krivulja števila kandidatov po doseženih točkah na poklicni maturi in petem predmetu za vse študente, ki so se v izbranih študijskih letih (določenih s parametrom ŠTUDIJSKO LETO VPISA 2) vpisali na MAG študij v RS i so opravljali poklicno maturo in peti predmet (ne glede na NAČIN MATURE). Ti študenti so opravljali PM+5 v različnih letih (odvisno od dolžine njihovega predhodnega študija).
	RS – PM+5 – KLASIUS – MAG	<ul style="list-style-type: none"> ➤ Vključitev te izbire je možna samo, ko je izbran en študijski program ali več študijskih programov, ki se po KLASIUS-P ujemajo na 1. nivoju. ➤ Z izbiro »vključena« se izriše krivulja števila kandidatov po doseženih točkah na poklicni maturi in petem predmetu za nabor izbranih parametrov SPOL, ŠTUDIJSKO LETO VPISA 2, NAČIN ŠTUDIJA, VPIS/PREHODNOST/DOKONČANJE 2, VPIS 2 za študente vseh MAG študijskih programov v RS, ki se na 1. nivoju po KLASIUS-P ujemajo z izbranim študijskim programom ali skupino študijskih programov.
6	RS – PM – MAG	<ul style="list-style-type: none"> ➤ Z izbiro »vključena« se izriše krivulja števila kandidatov po doseženih točkah na poklicni maturi za vse študente, ki so se v izbranih študijskih letih (določenih s parametrom ŠTUDIJSKO LETO VPISA 2) vpisali na MAG študij v RS in so opravljali poklicno maturo (ne glede na NAČIN MATURE). Ti študenti so opravljali poklicno maturo v različnih letih (odvisno od dolžine njihovega predhodnega študija).
	RS – PM – KLASIUS – MAG	<ul style="list-style-type: none"> ➤ Vključitev te izbire je možna samo, ko je izbran en študijski program ali več študijskih programov, ki se po KLASIUS-P ujemajo na 1. nivoju.

		<ul style="list-style-type: none"> ➤ Z izbiro »vključena« se izriše krivulja števila kandidatov po doseženih točkah na poklicni maturi za nabor izbranih parametrov SPOL, ŠTUDIJSKO LETO VPISA 2, NAČIN ŠTUDIJA, VPIS/PREHODNOST/DOKONČANJE 2, VPIS 2 za študente vseh MAG študijskih programov v RS, ki se na 1. nivoju po KLASIUS-P ujemajo z izbranim študijskim programom ali skupino študijskih programov.
7	RS – SM – DR	<ul style="list-style-type: none"> ➤ Z izbiro »vključena« se izriše krivulja števila kandidatov po doseženih točkah na splošni maturi za vse študente, ki so se v izbranih študijskih letih (določenih s parametrom ŠTUDIJSKO LETO VPISA 3) vpisali na DR študij v RS in so opravljali splošno maturo (ne glede na NAČIN MATURE). Ti študenti so opravljali splošno maturo v različnih letih (odvisno od dolžine njihovega predhodnega študija).
	RS – SM – KLASIUS – DR	<ul style="list-style-type: none"> ➤ Vključitev te izbire je možna samo, ko je izbran en študijski program ali več študijskih programov, ki se po KLASIUS-P ujemajo na 1. nivoju. ➤ Z izbiro »vključena« se izriše krivulja števila kandidatov po doseženih točkah na splošni maturi za nabor izbranih parametrov SPOL, ŠTUDIJSKO LETO VPISA 3, NAČIN ŠTUDIJA, VPIS/PREHODNOST/DOKONČANJE 3, VPIS 3 za študente vseh DR študijskih programov v RS, ki se na 1. nivoju po KLASIUS-P ujemajo z izbranim študijskim programom ali skupino študijskih programov.
8	RS – PM+5 – DR	<ul style="list-style-type: none"> ➤ Z izbiro »vključena« se izriše krivulja števila kandidatov po doseženih točkah na poklicni maturi in petem predmetu za vse študente, ki so se v izbranih študijskih letih (določenih s parametrom ŠTUDIJSKO LETO VPISA 3) vpisali na DR študij v RS in so opravljali poklicno maturo in peti predmet (ne glede na NAČIN MATURE). Ti študenti so opravljali PM+5 v različnih letih (odvisno od dolžine njihovega predhodnega študija).
	RS – PM+5 – KLASIUS – DR	<ul style="list-style-type: none"> ➤ Vključitev te izbire je možna samo, ko je izbran en študijski program ali več študijskih programov, ki se po KLASIUS-P ujemajo na 1. nivoju. ➤ Z izbiro »vključena« se izriše krivulja števila kandidatov po doseženih točkah na poklicni maturi in petem predmetu za nabor izbranih parametrov SPOL, ŠTUDIJSKO LETO VPISA 3, NAČIN ŠTUDIJA, VPIS/PREHODNOST/DOKONČANJE 3, VPIS 3 za študente vseh DR študijskih programov v RS, ki se na 1. nivoju po KLASIUS-P ujemajo z izbranim študijskim programom ali skupino študijskih programov.
9	RS – PM – DR	<ul style="list-style-type: none"> ➤ Z izbiro »vključena« se izriše krivulja števila kandidatov po doseženih točkah na poklicni maturi za vse študente, ki so se v izbranih študijskih letih (določenih s parametrom ŠTUDIJSKO LETO VPISA 3) vpisali na DR študij v RS in so opravljali poklicno maturo (ne glede na NAČIN MATURE). Ti študenti so opravljali poklicno maturo v različnih letih (odvisno od dolžine njihovega predhodnega študija).
	RS – PM – KLASIUS – DR	<ul style="list-style-type: none"> ➤ Vključitev te izbire je možna samo, ko je izbran en študijski program ali več študijskih programov, ki se po KLASIUS-P ujemajo na 1. nivoju. ➤ Z izbiro »vključena« se izriše krivulja števila kandidatov po doseženih točkah na poklicni maturi za nabor izbranih parametrov SPOL, ŠTUDIJSKO LETO VPISA 3, NAČIN ŠTUDIJA, VPIS/PREHODNOST/DOKONČANJE 3,

		VPIS 3 za študente vseh DR študijskih programov v RS, ki se na 1. nivoju po KLASIUS-P ujemajo z izbranim študijskim programom ali skupino študijskih programov.
10	RS – PREDMET	<ul style="list-style-type: none"> ➤ Z izbiro »vključena« se izriše krivulja števila kandidatov po doseženih ocenah pri izbranem predmetu, določenim s sklopom parametrov NAČIN DOKONČANJA SŠ, PREDMET NA/V in NABOR PREDMETOV, za generacijo v RS, ki je zaključila SŠ v prvi letnici, navedeni pri izbiri ŠTUDIJSKO LETO VPISA 1; za izbrano št. I. 2017/18 se torej izriše porazdelitev za tiste, ki so zaključili SŠ v letu 2017 (ne glede na NAČIN MATURE, če gre za opravljanje predmeta na maturi). Če je izbranih več študijskih let vpisa, se upošteva kandidate, ki so zaključili SŠ v izbranih letih.
	RS – PREDMET – KLASIUS	<ul style="list-style-type: none"> ➤ Vključitev te izbire je možna samo, ko je izbran en študijski program ali več študijskih programov, ki se po KLASIUS-P ujemajo na 1. nivoju. ➤ Z izbiro »vključena« se izriše krivulja števila kandidatov po doseženih ocenah pri izbranem predmetu, določenim z naborom parametrov NAČIN DOKONČANJA SŠ, PREDMET NA/V in NABOR PREDMETOV, za nabor izbranih parametrov SPOL, ŠTUDIJSKO LETO VPISA 1, NAČIN ŠTUDIJA, VPIS/PREHODNOST/DOKONČANJE 1, VPIS 1, PRIJAVNI ROK, ŽELJA za študente vseh študijskih programov v RS, ki se na 1. nivoju po KLASIUS-P ujemajo z izbranim študijskim programom ali skupino študijskih programov.
11	RS – PREDMET – MAG	<ul style="list-style-type: none"> ➤ Z izbiro »vključena« se izriše krivulja števila kandidatov po ocenah pri izbranem predmetu, določenim z naborom parametrov NAČIN DOKONČANJA SŠ, PREDMET NA/V in NABOR PREDMETOV, za vse študente, ki so se v izbranih študijskih letih (določenih s parametrom ŠTUDIJSKO LETO VPISA 2) vpisali na MAG študij v RS in za katere obstaja ocena pri izbranem predmetu (ne glede na NAČIN MATURE, če gre za opravljanje predmeta na maturi).
	RS – PREDMET – MAG – KLASIUS	<ul style="list-style-type: none"> ➤ Vključitev te izbire je možna samo, ko je izbran en študijski program ali več študijskih programov, ki se po KLASIUS-P ujemajo na 1. nivoju. ➤ Z izbiro »vključena« se izriše krivulja števila kandidatov po doseženih ocenah pri izbranem predmetu, določenim z naborom parametrov NAČIN DOKONČANJA SŠ, PREDMET NA/V in NABOR PREDMETOV, za študente, določene z naborom izbranih parametrov SPOL, ŠTUDIJSKO LETO VPISA 2, NAČIN ŠTUDIJA, VPIS/PREHODNOST/DOKONČANJE 2, VPIS 2, na vseh MAG študijskih programih v RS, ki se na 1. nivoju po KLASIUS-P ujemajo z izbranim študijskim programom ali skupino študijskih programov.
12	RS – PREDMET – DR	<ul style="list-style-type: none"> ➤ Z izbiro »vključena« se izriše krivulja števila kandidatov po ocenah pri izbranem predmetu, določenim z naborom parametrov NAČIN DOKONČANJA SŠ, PREDMET NA/V in NABOR PREDMETOV, za vse študente, ki so se v izbranih študijskih letih (določenih s parametrom ŠTUDIJSKO LETO VPISA 3) vpisali na DR študij v RS in za katere obstaja ocena pri izbranem predmetu (ne glede na NAČIN MATURE, če gre za opravljanje predmeta na maturi).

	RS – PREDMET – DR – KLASIUS	<ul style="list-style-type: none"> ➤ Vključitev te izbire je možna samo, ko je izbran en študijski program ali več študijskih programov, ki se po KLASIUS-P ujemajo na 1. nivoju. ➤ Z izbiro »vključena« se izriše krivulja števila kandidatov po doseženih ocenah pri izbranem predmetu, določenim s sklopom parametrov NAČIN DOKONČANJA SŠ, PREDMET NA/V in NABOR PREDMETOV, za študente, določene z naborom izbranih parametrov SPOL, ŠTUDIJSKO LETO VPISA 3, NAČIN ŠTUDIJA, VPIS/PREHODNOST/DOKONČANJE 3, VPIS 3, na vseh DR študijskih programih v RS, ki se na 1. nivoju po KLASIUS-P ujemajo z izbranim študijskim programom ali skupino študijskih programov.
13	RS – DOKONČAN NIVO	<ul style="list-style-type: none"> ➤ Z izbiro »vključena« se izriše krivulja števila diplomantov po točkah na maturi (glede na izbrano vrsto mature, določeno s parametrom NAČIN DOKONČANJA SŠ), ki so v RS v izbranih letih (določeno z LETO DOKONČANJA ŠTUDIJA) zaključili izbrano vrsto študija (določeno z VRSTA DOKONČANEGA ŠTUDIJA).
	RS – DOKONČAN NIVO – KLASIUS	<ul style="list-style-type: none"> ➤ Vključitev te izbire je možna samo, ko je izbran en študijski program ali več študijskih programov, ki se po KLASIUS-P ujemajo na 1. nivoju. ➤ Z izbiro »vključena« se izriše krivulja števila diplomantov po točkah na maturi (glede na izbrano vrsto mature, določeno s parametrom NAČIN DOKONČANJA SŠ), ki so v RS v izbranih letih (določeno z LETO DOKONČANJA ŠTUDIJA) zaključili izbrano vrsto študija (določeno z VRSTA DOKONČANEGA ŠTUDIJA) na področju, ki se na 1. nivoju po KLASIUS-P ujemajo z izbranim študijskim programom ali skupino študijskih programov.

3 Izhodišča za tehnično in organizacijsko izvedbo

Podrobnosti glede izbire parametrov in predlogi za izris grafov so podani v prilogi 5.2, kjer so podani tudi primeri prikazov na setu izmišljenih podatkov.

3.1 Izrisi grafov in izpisi tabel

Predlogi za prikaz kazalnikov, pri katerih se izrisujejo grafi:

- Omogoča naj se izris več odvisnosti/histogramov na en graf: ko se izbere en sklop parametrov, naj se ponudi možnost, da se izberejo še dodatni sklopi parametrov iz nabora parametrov za posamezni kazalnik.
- Omogoča naj se izbira oblike grafa (točke, črte, histogram ...).
- Ob grafu, nad ali pod njim naj se izpišejo seti parametrov za prikazane odvisnosti.
- Za poljubno kombinacijo dveh setov parametrov naj se omogoči izris grafa ordinalne dominantnosti, saj le-ta omogoča primerjavo podatkov, ki so različnih velikostnih redov.
- Glede na vsebino kazalnika naj se ponudi možnost prikaza števila študentov pri izbranih parametrih za celotno Slovenijo ali vseh študentov na študijskih programih v RS, ki se na 1. nivoju ujemajo v kategorizaciji KLASIUS-P, kot je podano v poglavju 2.3 Parametri in tudi v prilogi 5.2 pri vsakem posameznem kazalniku.
- Ponudi naj se možnost shranjevanja nabora parametrov, da ne bo potrebno pri vsakem novem naboru ponovno izbirati vseh parametrov.

Predlogi za prikaz kazalnikov, kjer se izpisujejo tabele:

- Pod ali nad tabelo naj se izpišejo parametri, za katere veljajo podatki v izpisanih tabelah.
- Oblike tabel za posamezni kazalnik so podane v prilogi 5.2 pri posameznem kazalniku.

3.2 Dostop do podatkov

VŠZ ne nasprotujemo temu, da vidimo podatke drug drugega, kljub vsemu pa zaradi preprečitve zlorabe podatkov predlagamo bolj restriktiven dostop do podatkov (**podatki namreč v nobenem primeru niso mišljeni in se ne smejo uporabiti za kakršnokoli rangiranje VŠZ, fakultet ali študijskih programov!**):

- posamezni VŠZ ima dostop do podatkov zase in skupaj za celotno Slovenijo;
- posamezni VŠZ lahko vidi tudi podatke za vse VŠZ skupaj (izbira fakultet in študijskih programov v tem primeru ni možna);
- znotraj VŠZ ima dostop do podatkov za vse VŠZ vodstvo VŠZ, lahko pa tudi vodje strokovnih služb (npr. računalniški center ali oddelek za izobraževanje itd.), v kolikor se na tem nivoju pripravljajo podatki za samoevalvacije VŠZ, posameznih članic ali študijskih programov;
- posamezna fakulteta ima omogočen dostop do podatkov za fakulteto, VŠZ kot celoto (brez možnosti izbire posameznih fakultet ali študijskih programov na drugih fakultetah) in vse VŠZ v RS kot celote;
- na posamezni fakulteti ima vodstvo dostop do podatkov za vse študijske programe na fakulteti, vodje študijskih programov pa za celotno vertikalo študijskih programov na danem področju (to pomeni, da ima vodja študijskega programa na UN nivoju dostop do podatkov za VS, MAG in DR študijske programe z istega študijskega področja).

Dostop za medije:

- Mediji naj nimajo dostopa do podatkov. Podatki se zbirajo in analizirajo izključno z namenom samoevalvacije študijskih programov, fakultet in VŠZ z namenom izboljšanja delovanja; kakovost posameznih univerz in študijskih programov se analizira v okviru številnih mednarodnih lestvic, ki imajo do podrobnosti izdelane metodologije in so zato bolj relevantne.
- V kolikor se MIZŠ odloči, da podatke posreduje medijem, naj bodo to zgolj celokupni podatki na nivoju vseh VŠZ v RS ali pa le podatki, ločeni po vseh javnih VŠZ skupaj in vseh samostojnih VŠZ skupaj.

3.3 Dostopnost podatkov

Podatki glede vpisanih študentov so dostopni od 1. 12. tekočega leta XXXX naprej. Do tega datuma se lahko izbira le parametre, ki ne vsebujejo podatkov za študijsko leto XXXX/XX+1.

Podatki glede diplomantov za neko leto XXXX so dostopni od 1. 3. naslednjega leta XXXX+1. Do tega datuma se lahko izbira le parametre, ki vsebujejo podatke glede diplomantov za leta od XXXX-1 navzdol.

Če se podatki naknadno popravljajo, to sicer lahko prinese neki šum v kazalnike, ki smo jih izrisali/izpisali na neki določeni datum. Menimo pa, da teh primerov ni tako veliko, da bi bistveno vplivali za izpis, poleg tega so podatki, kot je bilo že večkrat omenjeno, namenjeni le samoevalvaciji. Zato ocenjujemo, da shranjevanje zgodovine podatkov ni potrebno.

4 Zaključek

Študija podaja predlog kazalnikov, ki bodo visokošolskim zavodom pri izvedbi samoevalvacij omogočili evalvirati povezavo med uspehom v srednji šoli in uspehom pri študiju. Predlagani kazalniki so rezultat razprav, izvedenih na sejah Rektorske konference Republike Slovenije, razprav s prorektorji za študijsko dejavnost slovenskih univerz, s prodekani in referati za študentske zadeve članic Univerze v Mariboru, z Računalniškim centrom Univerze v Mariboru, ki ima izkušnje s pripravo kazalnikov, katerim že sledimo na Univerzi v Mariboru, in z vpisno službo na Univerzi v Mariboru, ki pripravlja analize vpisa. Za številne pobude in razprave se zahvaljujemo tudi Ministrstvu za izobraževanje, znanost in šport ter Državnemu izpitnemu centru (RIC).

S predlaganimi kazalniki bodo visokošolski zavodi dobili potrebne informacije, na osnovi katerih bodo lahko evalvirali vpisne pogoje in vsebino študijskih programov. Prav tako bodo lahko načrtovali ciljno promocijo določenih področij študija tako doma kot v tujini. Ministrstvo za izobraževanje, znanost in šport pa s temi kazalniki pridobi tudi povratno informacijo za srednje šole in posamezne srednješolske izobraževalne programe. Povratna informacija je pomembna tudi za dijake pri izbiri študija.

Analize na osnovi predlaganih kazalnikov so lahko tudi osnova za razmislek o spremembah na srednješolskem nivoju, na primer o povečanju izbire predmetov, ki se na maturi lahko opravljajo na višjem nivoju (poleg slovenščine, matematike in tujih jezikov ponuditi še predmete s področja naravoslovja, družboslovja in humanistike), kot tudi ponovni razmislek o pogojih za vpis na univerzitetne in enovite magistrske študijske programe za kandidate, ki so srednješolsko izobraževanje zaključili s poklicno maturo in petim predmetom (npr. ali zahtevati opravljanje skupnih predmetov na

nivoju splošne mature, ali zahtevati točno določen maturitetni predmet, ali dvigniti standarde znanja pri določenih predmetih na poklicni maturi).

Predlagani kazalniki so vezani na nabore podatkov, ki so že na razpolago. V okviru razprav s članicami in drugimi univerzami pa so se izpostavile še druge možnosti, ki jih dajemo MIZŠ v premislek kot morebitno nadgradnjo predlaganih kazalnikov.

Za evalvacijo študijskih programov bi bili pomembni tudi sledeči podatki o študentih (seveda v anonimizirani obliki):

- socialne razmere,
- Zoisova ali katera druga štipendija,
- statusi v srednjih šolah,
- obseg in vrsta dela preko študentskega servisa.

V predlaganih kazalnikih prav tako ne analiziramo

- predhodnega vpisa na višješolski študijski program,
- zaporednega študija,
- vpisa po merilih za prehode.

Kandidate, ki so se vpisali zaporedno ali po merilih za prehode, sicer v analizah upoštevamo, a preko zaporednega vpisa na študijski program; nekoga, ki je bil predhodno vpisan na višješolski študijski program, pa obravnavamo kot prvič vpisanega na VŠZ.

S predlaganimi kazalniki prav tako ni predvideno sledenje študentu med študijem (z izjemo prehodnosti in prepisa). V povezavi s podatki, ki jih za študente vodimo VŠZ, je kot nadgradnja predlaganih kazalnikov smiselno sledenje študentom v povezavi z uspehom ob dokončanju SŠ tudi glede

- doseženega števila ECTS pri vpisu v višji letnik,
- števila opravljenih izpitov v povezavi s številom opravljanja izpitov,
- povprečne ocene v primerjavi s povprečno oceno na študijskem programu (povprečje izračunano glede na vse generacije na študijskem programu),
- variance povprečne ocene, upoštevajoč samo opravljene izpite, itd.

S članicami in univerzami smo veliko razpravljali predvsem o povprečni oceni študija v povezavi z uspešnostjo pri študiju. Na koncu smo se odločili, da tega kazalnika ne predlagamo. Zavedamo se inflacije visokih ocen, kar moramo VŠZ rešiti sami, takšen kazalnik sam pa nekih dodatnih ključnih informacij o povezavi med uspešnostjo v srednji šoli in pri študiju verjetno ne bi dal. Kljub temu navedimo kazalnika, o katerih je tekla razprava. To sta:

- *Uspeh ob zaključku SŠ (merjeno s skupnimi točkami na maturi) za vpisane na VS, UN, MAG, EMAG in DR študijske programe v povezavi s povprečno oceno pri študiju.* Pri izbranih parametrih bi se izrisal graf povprečne ocene na študiju v odvisnosti od doseženega števila točk na SM, PM+5 in PM. Prikazati bi bilo potrebno srednjo vrednost, odstopanje ter najvišjo in najnižjo vrednost povprečne ocene študija. Potrebno bi bilo določiti razrede (npr. povprečna ocena med 6,0 do 6,5, med 6,6 in 7,0 itd.) in podati število diplomantov v vsakem razredu.
- *Uspeh ob zaključku SŠ (merjeno z oceno pri posameznem predmetu na maturi ali v 3. ali 4. letniku) za vpisane na VS, UN, MAG, EMAG in DR študijske programe v povezavi s povprečno oceno pri študiju.* Pri izbranih parametrih bi se izrisal graf povprečne ocene na študiju za diplomante, ki ustrezajo izbranim pogojem, v odvisnosti od dosežene ocene pri izbranem

predmetu na maturi ali predmetu v 3. in 4. letniku srednje šole. Prikazati bi bilo potrebno srednjo vrednost, odstopanje ter najvišjo in najnižjo vrednost povprečne ocene študija. Potrebno bi bilo določiti razrede (npr. povprečna ocena med 6,0 do 6,5, med 6,6 in 7,0 itd.) in podati število diplomantov v vsakem razredu.

Za izbrani študijski program bi se z izbiro »vključena« lahko izrisala še mediana povprečnih ocen pri študiju v odvisnosti od doseženih točk na maturi za nabor izbranih parametrov za diplomante na vseh študijskih programih v RS, ki se na 1. nivoju po KLASIUS-P ujemajo z izbranim študijskim programom in so istega nivoja (VS, UN itd.) kot izbrani študijski program.

Kot zapisano, zaenkrat menimo, da s takim kazalnikom ne bi pridobili dovolj pomembnih informacij glede na zahtevnost izvedbe. V kolikor bi v nadgradnji predlaganih kazalnikov želeli vključiti tudi kazalnik, ki vključuje povprečno oceno pri študiju, bi VŠZ povprečne ocene morali sporočati v eVŠ skupaj s podatki o dokončanju študija.

Čeprav smo predlagane kazalnike skrbno premislili, o njih na široko razpravljali in tudi testirali na izmišljenih podatkih, se zavedamo, da se bo ob pripravi analize pojavilo še veliko tako vsebinskih kot tehničnih vprašanj. Zato bomo z veseljem sodelovali z izvajalcem, ki bo pripravjal kazalnike.

5 Priloge

5.1 Študija RIC: Admission to higher education should reward quality and promote high standards in pre-tertiary education: Quality first, quantity second

Študija je priložena v ločeni datoteki.

5.2 Kazalniki povezave uspešnosti pri študiju z uspešnostjo v srednješolskem izobraževanju

1. SKLOP KAZALNIKOV: Splošni uspeh na maturi v povezavi s prehodnostjo in zaključevanjem študija

K1. Uspeh na splošni maturi (SM) za vpisane na VS, UN in EMAG študijske programe v povezavi s prehodnostjo in zaključevanjem študija

Glede na izbrane parametre poda kazalnik število študentov, ki so opravili splošno maturo in se vpisali na VS, UN ali EMAG študijski program, v odvisnosti od doseženega števila točk na splošni maturi (do 34 točk). Za tiste, ki srednješolskega izobraževanja niso zaključili v RS, in za maturante mednarodne mature se upošteva pretvorba točk v sistem točkovanja v RS. Če taka pretvorba ni možna, se študenta ne upošteva. Izpiše se, za koliko študentov ni podatkov.

Pri izbranih parametrih se izriše graf ali histogram števila študentov, ki zadoščajo izbranim pogojem, po doseženem številu točk na SM (max 34 točk).

Predizbor parametrov: NAČIN DOKONČANJA SŠ: SM

	1	2	3	4	5	6	7	8	9	10	11	12	13	14	15
Možnost izbire	več	več	več	več	več	več	več	več	več	več	več	več	več	več	več
parameter	VŠZ	FAKULTETA	VRSTA ŠTUDIJA	ŠTUDIJSKI PROGRAM	SPOL	ŠTUDIJSKO LETO VPISA 1	NAČIN ŠTUDIJA	VPIS 1	PRIJAVNI ROK	ŽELJA	DOKONČANJE SŠ V SLOVENIJI /TUJINI	STATISTIČNA REGIJA SŠ	ROK MATURE	NAČIN MATURE	VPIS/PREHODNOST /DOKONČANJE 1
izbira	UL UM UNG UP ... posamezni samostojni VŠZ	F1 . . .	VS UN EMAG	ŠP1 . .	moški ženski	2017/18 2016/17 . . . 2005/06	redni izredni	prvi vpis na študij prvi vpis na izbran VŠZ drugi vpis na študij tretji ali več vpis na študij prvi vpis na študijski program	prvi drugi tretji	prva druga tretja	v RS v tujini	gorenjska goriška jugovzhodna Slovenija koroška obalno-kraška osrednjeslovenska podravska pomurska posavska primorsko-notranjska savinjska zasavska	pomlad jesen	redno popravljanje zviševanje	vpis prehodnost izpisani prehod na VS prehod na UN ali EMAG ponovni vpis v 1. letnik dokončanje študija v letih štud. programa +1 leto +2 leti +3 leta in več

Parametri v stolpcih 1 do 14 določajo pogoje za študente, ki jih nato obravnavamo glede na izbiro v stolpcu 15. Toliko, kot je izbranih možnosti v stolpcu 15, toliko odvisnosti/histogramov se izriše na en graf.

Omogoča naj se izris odvisnosti/histogramov na en graf tudi za več sklopov parametrov: Ko se izbere en sklop parametrov, naj se ponudi možnost, da se izberejo še drugačni sklopi parametrov.

Omogoča naj se izbira oblike grafa (točke, črte, histogram ...).

Ob grafu naj se izpišejo seti parametrov za prikazane odvisnosti.

Za poljubno kombinacijo dveh sklopov parametrov ali izbir v stolpcu 15 naj se omogoči izris grafa ordinalne dominantnosti.

Ponudi naj se možnost prikaza števila študentov pri izbranih parametrih za celotno Slovenijo:

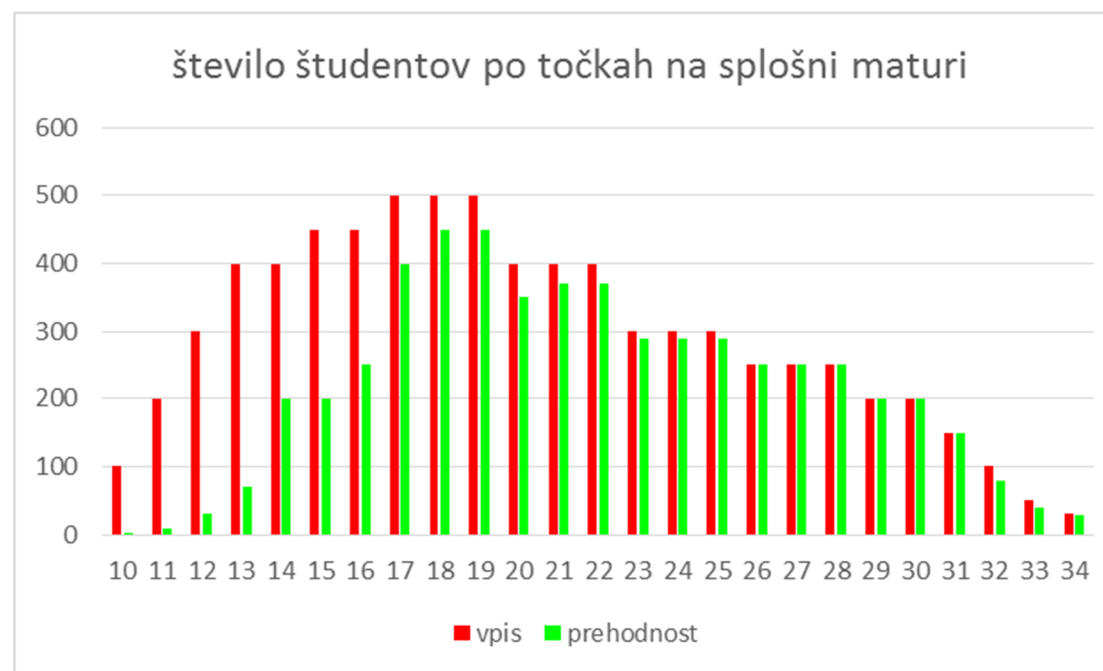
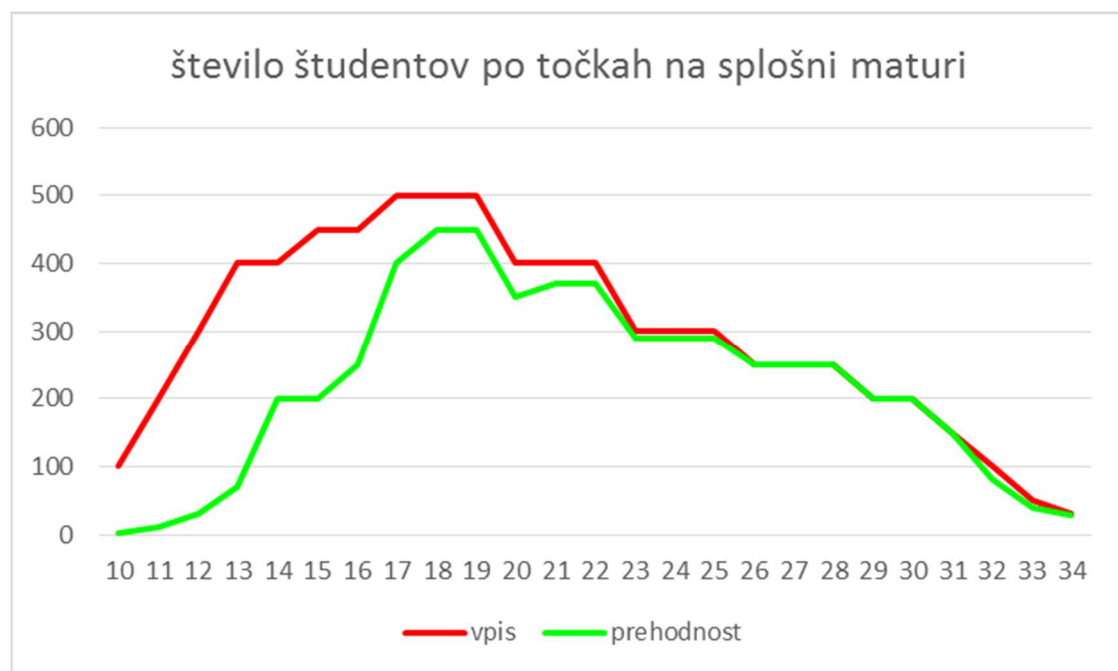
RS – SM	vkjučena izključena	➤ Z izbiro »vkjučena« se izriše krivulja števila kandidatov po doseženih točkah na splošni maturi za generacijo v RS, ki je opravljala maturo v prvi letnici, navedeni pri izbiri ŠTUDIJSKO LETO VPISA 1; za izbrano št. I. 2017/18 se torej izriše porazdelitev za tiste, ki so opravili splošno maturo v letu 2017 (ne glede na NAČIN MATURE). Če je izbranih več študijskih let vpisa, se upošteva kandidate, ki so opravili SM v vseh izbranih letih.
RS – SM – KLASIUS	vključena izključena	➤ Vključitev te izbire je možna samo, ko je izbran en študijski program ali več študijskih programov, ki se po KLASIUS-P ujemajo na 1. nivoju. ➤ Z izbiro »vključena« se izriše krivulja števila kandidatov po doseženih točkah na splošni maturi za nabor izbranih parametrov SPOL, ŠTUDIJSKO LETO VPISA 1, NAČIN ŠTUDIJA, VPIS/PREHODNOST/DOKONČANJE 1, VPIS 1, PRIJAVNI ROK, ŽELJA za študente vseh študijskih programov v RS, ki se na 1. nivoju po KLASIUS-P ujemajo z izbranim študijskim programom ali skupino študijskih programov.

PRIMER IZBIRE PARAMETROV IN IZRISOV GRAFOV:

sklop parametrov 1

	1	2	3	4	5	6	7	8	9	10	11	12	13	14	15
Možnost izbire	več	več	več	več	več	več	več	več	več	več	več	več	več	več	več
parameter	VŠZ	FAKULTETA	VRSTA ŠTUDIJA	ŠTUDIJSKI PROGRAM	SPOL	ŠTUDIJSKO LETO VPISA 1	NAČIN ŠTUDIJA	VPIS 1	PRIJAVNI ROK	ŽELJA	DOKONČANJE SŠ V SLOVENIJI /TUJINI	STATISTIČNA REGIJA SŠ	ROK MATURE	NAČIN MATURE	VPIS/PREHODNOST /DOKONČANJE 1
izbira	UL UM UNG UP ... posamezni samostojni VŠZ	F1	VS UN EMAG	ŠP1 . .	moški ženski	2017/18 2016/17 . . 2005/06	redni izredni	prvi vpis na študij prvi vpis na izbran VŠZ drugi vpis na študij tretji ali več vpis na študij prvi vpis na študijski program	prvi drugi tretji	prva druga tretja	v RS v tujini	gorenjska goriška jugovzhodna Slovenija koroška obalno-kraška osrednjeslovenska podravska pomurska posavska primorsko-notranjska savinjska zasavska	pomlad jesen	redno popravljanje zviševanje	vpis prehodnost izpisani prehod na VS prehod na UN ali EMAG ponovni vpis v 1. letnik dokončanje študija v letih štud. programa +1 leto +2 leti +3 leta in več

Možen izris grafa ali histograma:



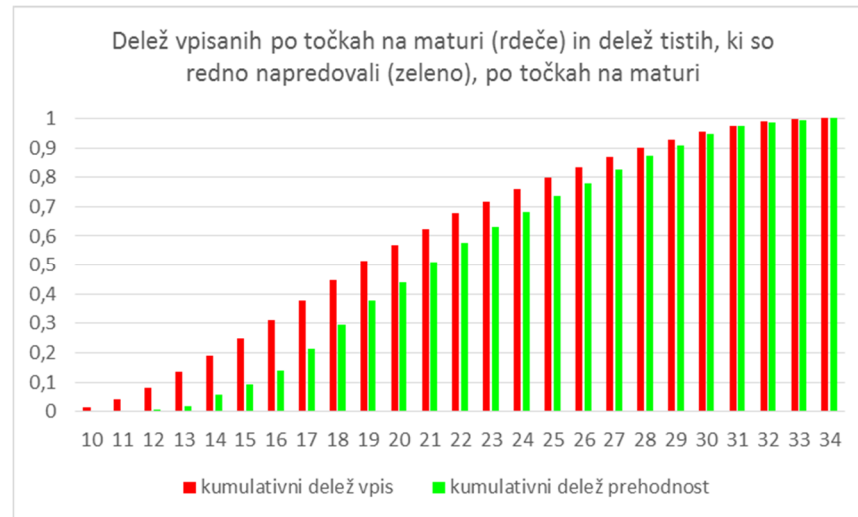
Ob grafu se izpiše nabor parametrov:

Parameter	izbira
VŠZ	UM
FAKULTETA	Vse
VRSTA ŠTUDIJA	UN
...	...
...	...
...	...

Če bi v stolpcu 15 izbrali več možnosti, npr. še izpisani in ponovni vpis v 1. letnik, bi imeli na grafu 4 krivulje ali pa štiri stolpce pri posameznem številu točk na maturi.

Iz grafa na prejšnji strani se sicer že da razbrati, kateri študenti so bolj uspešni, a vedno ni tako. V takih primerih je bolj zgovoren graf ordinalne dominantnosti, ki ga zaradi boljšega razumevanje prikažemo na tem preprostem (in očitnem) primeru.

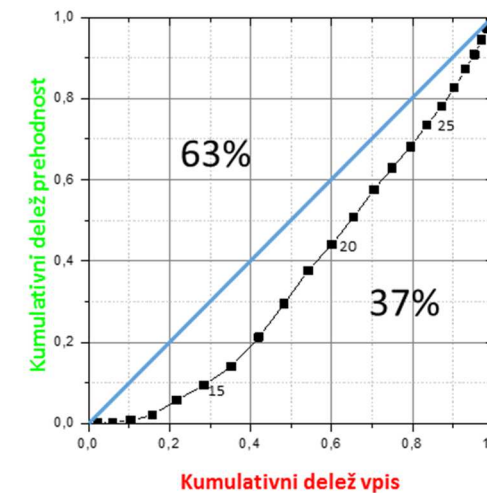
Najprej prikažimo kumulativni delež tistih, ki so se vpisali in kumulativni delež tistih, ki so redno napredovali, pri čemer s kumulativnim deležem upoštevamo delež tistih, ki so na maturi dosegli število točk, ki je enako ali nižje od izbranega števila točk.



Ob grafu se izpiše nabor parametrov:

Parameter	izbira
VŠZ	UM
FAKULTETA	Vse
VRSTA ŠTUDIJA	UN
...	...
...	...
...	...

Odvisnost na levem histogramu je bolje prikazati z grafom ordinalne dominantnosti, kjer kumulativna deleža tečeta vzdolž vodoravne in navpične osi, točke na krivulji pa tečejo od 10 do 34. Če uspeh pri študiju ne bi bil odvisen od uspeha pri SM, potem bi bil ta graf premica, ki bi razpolavljala kvadrat (modra diagonal). Ker je pri izbranih podatkih na vodoravni in navpični osi krivulja pod diagonalo, to pomeni, da so študenti, ki so dosegli nižje točke na maturi, manj uspešni pri rednem napredovanju.



Ob grafu se izpiše nabor parametrov:

Parameter	izbira
VŠZ	UM
FAKULTETA	Vse
VRSTA ŠTUDIJA	UN
...	...
...	...
...	...

Če nas zanima, ali so študenti, ki so se vpisali v prvem prijavnem roku in s prvo željo, bolj uspešni, kot je uspešnost vseh vpisanih študentov, pa moramo izbrati dodatni sklop parametrov, npr.

sklop parametrov 2

	1	2	3	4	5	6	7	8	9	10	11	12	13	14	15
Možnost izbire	več	več	več	več	več	več	več	več	več	več	več	več	več	več	več
parameter	VŠZ	FAKULTETA	VRSTA ŠTUDIJA	ŠTUDIJSKI PROGRAM	SPOL	ŠTUDIJSKO LETO VPISA 1	NAČIN ŠTUDIJA	VPIS 1	PRIJAVNI ROK	ŽELJA	DOKONČANJE SŠ V SLOVENIJI /TUJINI	STATISTIČNA REGIJA SŠ	ROK MATURE	NAČIN MATURE	VPIS/PREHODNOST /DOKONČANJE 1
izbira	UL UM UNG UP ... posamezni samostojni VŠZ	F1	VS UN EMAG	ŠP1 . . .	moški ženski	2017/18 2016/17 . . . 2005/06	redni izredni	prvi vpis na študij prvi vpis na izbran VŠZ drugi vpis na študij tretji ali več vpis na študij prvi vpis na študijski program	prvi drugi tretji	prva druga tretja	v RS v tujini	gorenjska goriška jugovzhodna Slovenija koroška obalno-kraška osrednjeslovenska podravska pomurska posavska primorsko-notranjska savinjska zasavska	pomlad jesen	redno popravljanje zviševanje	vpis prehodnost izpisani prehod na VS prehod na UN ali EMAG ponovni vpis v 1. letnik dokončanje študija v letih štud. programa +1 leto +2 leti +3 leta in več

Sedaj lahko izrišemo grafe za oba sklopa parametrov na enem grafu (na grafu bodo 4 krivulje ali 4 stolpci pri posameznem številu doseženih točk na maturi). Če želimo preveriti, ali je prehodnost študentov, ki so se vpisali v prvem roku na prvo željo večja, pa je bolje izrisati graf ordinalne dominantnosti, kjer je na eni osi kumulativni delež prehodnosti za vse študente, na drugi pa kumulativni delež prehodnosti za študente, vpisane v prvem roku na prvo željo. Lahko pa si izberemo tudi tretji sklop parametrov, kjer izberemo študente, vpisane v drugem ali tretjem prijavnem roku na prvo, drugo ali tretjo željo, in naredimo tudi te primerjave.

K2. Uspeh na poklicni maturi in petem predmetu (PM+5) za vpisane na VS, UN in EMAG študijske programe v povezavi s prehodnostjo in zaključevanjem študija

Glede na izbrane parametre poda kazalnik število študentov, ki so opravili poklicno maturo in peti predmet splošne mature ter se vpisali na VS, UN ali EMAG študijski program, v odvisnosti od doseženega števila točk na poklicni maturi in petem predmetu (do 31 točk). Za tiste, ki srednješolskega izobraževanja niso zaključili v RS, se upošteva pretvorba točk v sistem točkovanja v RS. Če taka pretvorba ni možna, se študenta ne upošteva. Izpiše se, za koliko študentov ni podatkov.

Pri izbranih parametrih se izriše graf ali histogram števila študentov, ki zadoščajo izbranim pogojem, po doseženem skupnem številu točk na PM in petem predmetu (max 31 točk).

Predizbor parametrov: NAČIN DOKONČANJA SŠ: PM+5

	1	2	3	4	5	6	7	8	9	10	11	12	13	14	15
Možnost izbire	več	več	več	več	več	več	več	več	več	več	več	več	več	več	več
parameter	VŠZ	FAKULTETA	VRSTA ŠTUDIJA	ŠTUDIJSKI PROGRAM	SPOL	ŠTUDIJSKO LETO VPISA 1	NAČIN ŠTUDIJA	VPIS 1	PRIJAVNI ROK	ŽELJA	DOKONČANJE SŠ V SLOVENIJI /TUJINI	STATISTIČNA REGIJA SŠ	ROK MATURE	NAČIN MATURE	VPIS/PREHODNOST /DOKONČANJE 1
izbira	UL UM UNG UP ... posamezni samostojni VŠZ	F1 . . .	VS UN EMAG	ŠP1 . .	moški ženski	2017/18 2016/17 . . . 2005/06	redni izredni	prvi vpis na študij prvi vpis na izbran VŠZ drugi vpis na študij tretji ali več vpis na študij prvi vpis na študijski program	prvi drugi tretji	prva druga tretja	v RS v tujini	gorenjska goriška jugovzhodna Slovenija koroška obalno-kraška osrednjeslovenska podravska pomurska posavska primorsko-notranjska savinjska zasavska	pomlad jesen	redno popravljanje zviševanje	vpis prehodnost izpisani prehod na VS prehod na UN ali EMAG ponovni vpis v 1. letnik dokončanje študija v letih štud. programa +1 leto +2 leti +3 leta in več

Parametri v stolpcih 1 do 14 določajo pogoje za študente, ki jih nato obravnavamo glede na izbiro v stolpcu 15. Toliko, kot je izbranih možnosti v stolpcu 15, toliko odvisnosti/histogramov se izriše na en graf.

Omogoča naj se izris odvisnosti/histogramov na en graf tudi za več sklopov parametrov: Ko se izbere en sklop parametrov, naj se ponudi možnost, da se izberejo še drugačni sklopi parametrov.

Omogoča naj se izbira oblike grafa (točke, črte, histogram ...).

Ob grafu naj se izpišejo seti parametrov za prikazane odvisnosti.

Za poljubno kombinacijo dveh sklopov parametrov ali izbir v stolpcu 15 naj se omogoči izris grafa ordinalne dominantnosti.

Ponudi naj se možnost prikaza števila študentov pri izbranih parametrih za celotno Slovenijo:

RS – PM+5	vključena izključena	<ul style="list-style-type: none"> Z izbiro »vključena« se izriše krivulja števila kandidatov po doseženih točkah na poklicni maturi in petem predmetu za generacijo v RS, ki je opravljala PM+5 v prvi letnici, navedeni pri izbiri ŠTUDIJSKO LETO VPISA 1; za izbrano št. I. 2017/18 se torej izriše porazdelitev za tiste, ki so opravili poklicno maturo in peti predmet v letu 2017 (ne glede na NAČIN MATURE). Če je izbranih več študijskih let vpisa, se upošteva kandidate, ki so opravili PM+5 v vseh izbranih letih.
RS – PM+5 – KLASIUS	vključena izključena	<ul style="list-style-type: none"> Vključitev te izbire je možna samo, ko je izbran en študijski program ali več študijskih programov, ki se po KLASIUS-P ujemajo na 1. nivoju. Z izbiro »vključena« se izriše krivulja števila kandidatov po doseženih točkah na poklicni maturi in petem predmetu za nabor izbranih parametrov SPOL, ŠTUDIJSKO LETO VPISA 1, NAČIN ŠTUDIJA, VPIS/PREHODNOST/DOKONČANJE 1, VPIS 1, PRIJAVNI ROK, ŽELJA za študente vseh študijskih programov v RS, ki se na 1. nivoju po KLASIUS-P ujemajo z izbranim študijskim programom ali skupino študijskih programov.

K3. Uspeh na poklicni maturi (PM) za vpisane na VS študijske programe v povezavi s prehodnostjo in zaključevanjem študija

Glede na izbrane parametre poda kazalnik število študentov, ki so opravili poklicno maturo in se vpisali na VS študijski program, v odvisnosti od doseženega števila točk na poklicni maturi (do 23 točk). Za tiste, ki srednješolskega izobraževanja niso zaključili v RS, se upošteva pretvorba točk v sistem točkovanja v RS. Če taka pretvorba ni možna, se študenta ne upošteva. Izpiše se, za koliko študentov ni podatkov.

Pri izbranih parametrih se izriše graf ali histogram števila študentov, ki zadoščajo izbranim pogojem, po doseženem skupnem številu točk na PM (max 23 točk).

Predizbor parametrov: NAČIN DOKONČANJA SŠ: PM

VRSTA ŠTUDIJA: VS

	1	2	3	4	5	6	7	8	9	10	11	12	13	14
Možnost izbire	več	več	več	več	več	več	več	več	več	več	več	več	več	več
parameter	VŠZ	FAKULTETA	ŠTUDIJSKI PROGRAM	SPOL	ŠTUDIJSKO LETO VPISA 1	NAČIN ŠTUDIJA	VPIS 1	PRIJAVNI ROK	ŽELJA	DOKONČANJE SŠ V SLOVENIJI /TUJINI	STATISTIČNA REGIJA SŠ	ROK MATURE	NAČIN MATURE	VPIS/PREHODNOST/DOKONČANJE 1
izbira	UL UM UNG UP ... posamezni samostojni VŠZ	F1	ŠP1	moški ženski	2017/18 2016/17 . . . 2005/06	redni izredni	prvi vpis na študij prvi vpis na izbran VŠZ drugi vpis na študij tretji ali več vpis na študij prvi vpis na študijski program	prvi drugi tretji	prva druga tretja	v RS v tujini	gorenjska goriška jugovzhodna Slovenija koroška obalno-kraška osrednjeslovenska podravska pomurska posavska primorsko-notranjska savinjska zasavska	pomlad jesen	redno popravljanje zviševanje	vpis prehodnost izpisani prehod na VS prehod na UN ali EMAG ponovni vpis v 1. letnik dokončanje študija v letih štud. programa +1 leto +2 leti +3 leta in več

Parametri v stolpcih 1 do 13 določajo pogoje za študente, ki jih nato obravnavamo glede na izbiro v stolpcu 14. Toliko, kot je izbranih možnosti v stolpcu 14, toliko odvisnosti/histogramov se izriše na en graf.

Omogoča naj se izris odvisnosti/histogramov na en graf tudi za več sklopov parametrov: Ko se izbere en sklop parametrov, naj se ponudi možnost, da se izberejo še drugačni sklopi parametrov.

Omogoča naj se izbira oblike grafa (točke, črte, histogram ...).

Ob grafu naj se izpišejo seti parametrov za prikazane odvisnosti.

Za poljubno kombinacijo dveh sklopov parametrov ali izbir v stolpcu 14 naj se omogoči izris grafa ordinalne dominantnosti.

Ponudi naj se možnost prikaza števila študentov pri izbranih parametrih za celotno Slovenijo:

RS – PM	vkjučena izključena	➤ Z izbiro »vključena« se izriše krivulja števila kandidatov po doseženih točkah na poklicni maturi za generacijo v RS, ki je opravljala PM v prvi letnici, navedeni pri izbiri ŠTUDIJSKO LETO VPISA 1; za izbrano št. I. 2017/18 se torej izriše porazdelitev za tiste, ki so opravili poklicno maturo v letu 2017 (ne glede na NAČIN MATURE). Če je izbranih več študijskih let vpisa, se upošteva kandidate, ki so opravili PM v vseh izbranih letih.
RS – PM – KLASIUS	vključena izključena	➤ Vključitev te izbire je možna samo, ko je izbran en študijski program ali več študijskih programov, ki se po KLASIUS-P ujemajo na 1. nivoju. ➤ Z izbiro »vključena« se izriše krivulja števila kandidatov po doseženih točkah na poklicni maturi za nabor izbranih parametrov SPOL, ŠTUDIJSKO LETO VPISA 1, NAČIN ŠTUDIJA, VPIS/PREHODNOST/DOKONČANJE 1, VPIS 1, PRIJAVNI ROK, ŽELJA za študente vseh študijskih programov v RS, ki se na 1. nivoju po KLASIUS-P ujemajo z izbranim študijskim programom ali skupino študijskih programov.

K4. Uspeh na splošni maturi (SM) za vpisane na MAG študijske programe v povezavi s prehodnostjo in zaključevanjem študija

Glede na izbrane parametre poda kazalnik število študentov, ki so opravili splošno maturo in se po končanem VS ali UN študijskem programu vpisali na MAG študij, v odvisnosti od doseženega števila točk na splošni maturi (do 34 točk). Za tiste, ki srednješolskega izobraževanja niso zaključili v RS, in za maturante mednarodne mature se upošteva pretvorba točk v sistem točkovanja v RS. Če taka pretvorba ni možna, se študenta ne upošteva. Izpiše se, za koliko študentov ni podatkov.

Pri izbranih parametrih se izriše graf ali histogram števila študentov, ki zadoščajo izbranim pogojem, po doseženem številu točk na SM (max 34 točk).

Predizbor parametrov: NAČIN DOKONČANJA SŠ: SM

VRSTA ŠTUDIJA: MAG

	1	2	3	4	5	6	7	8	9	10	11	12	13
Možnost izbire	več	več	več	več	več	več	več	več	več	več	več	več	več
parameter	VŠZ	FAKULTETA	ŠTUDIJSKI PROGRAM	SPOL	DOKONČAN PREDHODNI ŠTUDIJ	ŠTUDIJSKO LETO VPISA 2	NAČIN ŠTUDIJA	VPIS 2	DOKONČANJE SŠ V SLOVENIJI /TUJINI	STATISTIČNA REGIJA SŠ	ROK MATURE	NAČIN MATURE	VPIS/PREHODNOST /DOKONČANJE 2
izbira	UL UM UNG UP ... posamezni samostojni VŠZ	F1	ŠP1	moški ženski	VS UN EMAG VS+MAG UN+MAG drugo	2017/18 2016/17 2005/06	redni izredni	prvi vpis na MAG prvi vpis na MAG na izbran VŠZ drugi vpis na MAG tretji ali več vpis na MAG	v RS v tujini	gorenjska goriška jugovzhodna Slovenija koroška obalno-kraška osrednjeslovenska podravska pomurska posavska primorsko-notranjska savinjska zasavska	pomlad jesen	redno popravljanje zviševanje	vpis prehodnost izpisani prehod na MAG ali EMAG ponovni vpis v 1. letnik dokončanje študija v letih štud. programa +1 leto +2 leti +3 leta in več

Parametri v stolpcih 1 do 12 določajo pogoje za študente, ki jih nato obravnavamo glede na izbiro v stolpcu 13. Toliko, kot je izbranih možnosti v stolpcu 13, toliko odvisnosti/histogramov se izriše na en graf.

Omogoča naj se izris odvisnosti/histogramov na en graf tudi za več sklopov parametrov: Ko se izbere en sklop parametrov, naj se ponudi možnost, da se izberejo še drugačni sklopi parametrov.

Omogoča naj se izbira oblike grafa (točke, črte, histogram ...).

Ob grafu naj se izpišejo seti parametrov za prikazane odvisnosti.

Za poljubno kombinacijo dveh sklopov parametrov ali izbir v stolpcu 13 naj se omogoči izris grafa ordinalne dominantnosti.

Ponudi naj se možnost prikaza števila študentov pri izbranih parametrih za celotno Slovenijo:

RS – SM – MAG	vključena izključena	➤ Z izbiro »vključena« se izriše krivulja števila kandidatov po doseženih točkah na splošni maturi za vse študente, ki so se v izbranih študijskih letih (določenih s parametrom ŠTUDIJSKO LETO VPISA 2) vpisali na MAG študij v RS in so opravljali splošno maturo (ne glede na NAČIN MATURE). Ti študenti so opravljali splošno maturo v različnih letih (odvisno od dolžine njihovega predhodnega študija).
RS – SM – KLASIUS – MAG	vključena izključena	➤ Vključitev te izbire je možna samo, ko je izbran en študijski program ali več študijskih programov, ki se po KLASIUS-P ujemajo na 1. nivoju. ➤ Z izbiro »vključena« se izriše krivulja števila kandidatov po doseženih točkah na splošni maturi za nabor izbranih parametrov SPOL, ŠTUDIJSKO LETO VPISA 2, NAČIN ŠTUDIJA, VPIS/PREHODNOST/DOKONČANJE 2, VPIS 2 za študente vseh MAG študijskih programov v RS, ki se na 1. nivoju po KLASIUS-P ujemajo z izbranim študijskim programom ali skupino študijskih programov.

K5. Uspeh na poklicni maturi in petem predmetu (PM+5) za vpisane na MAG študijske programe v povezavi s prehodnostjo in zaključevanjem študija

Glede na izbrane parametre poda kazalnik število študentov, ki so opravili poklicno maturo in peti predmet splošne mature ter se po končanem VS ali UN študijskem programu vpisali na MAG študij, v odvisnosti od doseženega števila točk na poklicni maturi in petem predmetu (do 31 točk). Za tiste, ki srednješolskega izobraževanja niso zaključili v RS, se upošteva pretvorba točk v sistem točkovanja v RS. Če taka pretvorba ni možna, se študenta ne upošteva. Izpiše se, za koliko študentov ni podatkov.

Pri izbranih parametrih se izriše graf ali histogram števila študentov, ki zadoščajo izbranim pogojem, po doseženem skupnem številu točk na PM in petem predmetu (max 31 točk).

Predizbor parametrov: NAČIN DOKONČANJA SŠ: PM+5

VRSTA ŠTUDIJA: MAG

	1	2	3	4	5	6	7	8	9	10	11	12	13
Možnost izbire	več	več	več	več	več	več	več	več	več	več	več	več	več
parameter	VŠZ	FAKULTETA	ŠTUDIJSKI PROGRAM	SPOL	DOKONČAN PREDHODNI ŠTUDIJ	ŠTUDIJSKO LETO VPISA 2	NAČIN ŠTUDIJA	VPIS 2	DOKONČANJE SŠ V SLOVENIJI /TUJINI	STATISTIČNA REGIJA SŠ	ROK MATURE	NAČIN MATURE	VPIS/PREHODNOST /DOKONČANJE 2
izbira	UL UM UNG UP ... posamezni samostojni VŠZ	F1	ŠP1	moški ženski	VS UN EMAG VS+MAG UN+MAG drugo	2017/18 2016/17 2005/06	redni izredni	prvi vpis na MAG prvi vpis na MAG na izbran VŠZ drugi vpis na MAG tretji ali več vpis na MAG	v RS v tujini	gorenjska goriška jugovzhodna Slovenija koroška obalno-kraška osrednjeslovenska podravska pomurska posavska primorsko-notranjska savinjska zasavska	pomlad jesen	redno popravljanje zviševanje	vpis prehodnost izpisani prehod na MAG ali EMAG ponovni vpis v 1. letnik dokončanje študija v letih štud. programa +1 leto +2 leti +3 leta in več

Parametri v stolpcih 1 do 12 določajo pogoje za študente, ki jih nato obravnavamo glede na izbiro v stolpcu 13. Toliko, kot je izbranih možnosti v stolpcu 13, toliko odvisnosti/histogramov se izriše na en graf.

Omogoča naj se izris odvisnosti/histogramov na en graf tudi za več sklopov parametrov: Ko se izbere en sklop parametrov, naj se ponudi možnost, da se izberejo še drugačni sklopi parametrov.

Omogoča naj se izbira oblike grafa (točke, črte, histogram ...).

Ob grafu naj se izpišejo seti parametrov za prikazane odvisnosti.

Za poljubno kombinacijo dveh sklopov parametrov ali izbir v stolpcu 13 naj se omogoči izris grafa ordinalne dominantnosti.

Ponudi naj se možnost prikaza števila študentov pri izbranih parametrih za celotno Slovenijo:

RS – PM+5 – MAG	vključena izključena	<ul style="list-style-type: none"> Z izbiro »vključena« se izriše krivulja števila kandidatov po doseženih točkah na poklicni maturi in petem predmetu za vse študente, ki so se v izbranih študijskih letih (določenih s parametrom ŠTUDIJSKO LETO VPISA 2) vpisali na MAG študij v RS in so opravljali poklicno maturo in peti predmet (ne glede na NAČIN MATURE). Ti študenti so opravljali PM+5 v različnih letih (odvisno od dolžine njihovega predhodnega študija).
RS – PM+5 – KLASIUS – MAG	vključena izključena	<ul style="list-style-type: none"> Vključitev te izbire je možna samo, ko je izbran en študijski program ali več študijskih programov, ki se po KLASIUS-P ujemajo na 1. nivoju. Z izbiro »vključena« se izriše krivulja števila kandidatov po doseženih točkah na poklicni maturi in petem predmetu za nabor izbranih parametrov SPOL, ŠTUDIJSKO LETO VPISA 2, NAČIN ŠTUDIJA, VPIS/PREHODNOST/DOKONČANJE 2, VPIS 2 za študente vseh MAG študijskih programov v RS, ki se na 1. nivoju po KLASIUS-P ujemajo z izbranim študijskim programom ali skupino študijskih programov.

K6. Uspeh na poklicni maturi (PM) za vpisane na MAG študijske programe v povezavi s prehodnostjo in zaključevanjem študija

Glede na izbrane parametre poda kazalnik število študentov, ki so opravili poklicno maturo in se po predhodno zaključenem VS študijskem programu vpisali na MAG študij, v odvisnosti od doseženega števila točk na poklicni maturi (do 23 točk). Za tiste, ki srednješolskega izobraževanja niso zaključili v RS, se upošteva pretvorba točk v sistem točkovanja v RS. Če taka pretvorba ni možna, se študenta ne upošteva. Izpiše se, za koliko študentov ni podatkov.

Pri izbranih parametrih se izriše graf ali histogram števila študentov, ki zadoščajo izbranim pogojem, po doseženem skupnem številu točk na PM (max 23 točk).

Predizbor parametrov: NAČIN DOKONČANJA SŠ: PM

VRSTA ŠTUDIJA: MAG

	1	2	3	4	5	6	7	8	9	10	11	12	13
Možnost izbire	več	več	več	več	več	več	več	več	več	več	več	več	več
parameter	VŠZ	FAKULTETA	ŠTUDIJSKI PROGRAM	SPOL	DOKONČAN PREDHODNI ŠTUDIJ	ŠTUDIJSKO LETO VPISA 2	NAČIN ŠTUDIJA	VPIS 2	DOKONČANJE SŠ V SLOVENIJI /TUJINI	STATISTIČNA REGIJA SŠ	ROK MATURE	NAČIN MATURE	VPIS/PREHODNOST /DOKONČANJE 2
izbira	UL UM UNG UP ... posamezni samostojni VŠZ	F1	ŠP1	moški ženski	VS VS+MAG drugo	2017/18 2016/17 . . 2005/06	redni izredni	prvi vpis na MAG prvi vpis na MAG na izbran VŠZ drugi vpis na MAG tretji ali več vpis na MAG	v RS v tujini	gorenjska goriška jugovzhodna Slovenija koroška obalno-kraška osrednjeslovenska podravska pomurska posavska primorsko-notranjska savinjska zasavska	pomlad jesen	redno popravljanje zviševanje	vpis prehodnost izpisani prehod na MAG ali EMAG ponovni vpis v 1. letnik dokončanje študija v letih štud. programa +1 leto +2 leti +3 leta in več

Parametri v stolpcih 1 do 12 določajo pogoje za študente, ki jih nato obravnavamo glede na izbiro v stolpcu 13. Toliko, kot je izbranih možnosti v stolpcu 13, toliko odvisnosti/histogramov se izriše na en graf.

Omogoča naj se izris odvisnosti/histogramov na en graf tudi za več sklopov parametrov: Ko se izbere en sklop parametrov, naj se ponudi možnost, da se izberejo še drugačni sklopi parametrov.

Omogoča naj se izbira oblike grafa (točke, črte, histogram ...).

Ob grafu naj se izpišejo seti parametrov za prikazane odvisnosti.

Za poljubno kombinacijo dveh sklopov parametrov ali izbir v stolpcu 13 naj se omogoči izris grafa ordinalne dominantnosti.

Ponudi naj se možnost prikaza števila študentov pri izbranih parametrih za celotno Slovenijo:

RS – PM – MAG	vključena izključena	<ul style="list-style-type: none"> Z izbiro »vključena« se izriše krivulja števila kandidatov po doseženih točkah na poklicni maturi za vse študente, ki so se v izbranih študijskih letih (določenih s parametrom ŠTUDIJSKO LETO VPISA 2) vpisali na MAG študij v RS in so opravljali poklicno maturo (ne glede na NAČIN MATURE). Ti študenti so opravljali poklicno maturo v različnih letih (odvisno od dolžine njihovega predhodnega študija).
RS – PM – KLASIUS – MAG	vključena izključena	<ul style="list-style-type: none"> Vključitev te izbire je možna samo, ko je izbran en študijski program ali več študijskih programov, ki se po KLASIUS-P ujemajo na 1. nivoju. Z izbiro »vključena« se izriše krivulja števila kandidatov po doseženih točkah na poklicni maturi za nabor izbranih parametrov SPOL, ŠTUDIJSKO LETO VPISA 2, NAČIN ŠTUDIJA, VPIS/PREHODNOST/DOKONČANJE 2, VPIS 2 za študente vseh MAG študijskih programov v RS, ki se na 1. nivoju po KLASIUS-P ujemajo z izbranim študijskim programom ali skupino študijskih programov.

K7. Uspeh na splošni maturi (SM) za vpisane na DR študijske programe v povezavi s prehodnostjo in zaključevanjem študija

Glede na izbrane parametre poda kazalnik število študentov, ki so opravili splošno maturo in se vpisali na DR študij, v odvisnosti od doseženega števila točk na maturi (do 34 točk). Za tiste, ki srednješolskega izobraževanja niso zaključili v RS, in za maturante mednarodne mature se upošteva pretvorba točk v sistem točkovanja v RS. Če taka pretvorba ni možna, se študenta ne upošteva. Izpiše se, za koliko študentov ni podatkov.

Pri izbranih parametrih se izriše graf ali histogram števila študentov, ki zadoščajo izbranim pogojem, po doseženem številu točk na SM (max 34 točk).

Predizbor parametrov: NAČIN DOKONČANJA SŠ: SM

VRSTA ŠTUDIJA: DR

	1	2	3	4	5	6	7	8	9	10	11	12	13
Možnost izbire	več	več	več	več	več	več	več	več	več	več	več	več	več
parameter	VŠZ	FAKULTETA	ŠTUDIJSKI PROGRAM	SPOL	DOKONČAN PREDHODNI ŠTUDIJ	ŠTUDIJSKO LETO VPISA 3	NAČIN ŠTUDIJA	VPIS 3	DOKONČANJE SŠ V SLOVENIJI /TUJINI	STATISTIČNA REGIJA SŠ	ROK MATURE	NAČIN MATURE	VPIS/PREHODNOST /DOKONČANJE 3
izbira	UL UM UNG UP ... posamezni samostojni VŠZ	F1	ŠP1	moški ženski	EMAG VS+MAG UN+MAG drugo	2017/18 2016/17 . . . 2005/06	redni izredni	prvi vpis na DR prvi vpis na DR na izbran VŠZ drugi vpis na DR tretji ali več vpis na DR	v RS v tujini	gorenjska goriška jugovzhodna Slovenija koroška obalno-kraška osrednjeslovenska podravska pomurska posavska primorsko- notranjska savinjska zasavska	pomlad jesen	redno popravljanje zviševanje	vpis prehodnost izpisani prehod na DR ponovni vpis v 1. letnik dokončanje študija v letih štud. programa +1 leto +2 leti +3 leta in več

Parametri v stolpcih 1 do 12 določajo pogoje za študente, ki jih nato obravnavamo glede na izbiro v stolpcu 13. Toliko, kot je izbranih možnosti v stolpcu 13, toliko odvisnosti/histogramov se izriše na en graf.

Omogoča naj se izris odvisnosti/histogramov na en graf tudi za več sklopov parametrov: Ko se izbere en sklop parametrov, naj se ponudi možnost, da se izberejo še drugačni sklopi parametrov.

Omogoča naj se izbira oblike grafa (točke, črte, histogram ...).

Ob grafu naj se izpišejo seti parametrov za prikazane odvisnosti.

Za poljubno kombinacijo dveh sklopov parametrov ali izbir v stolpcu 13 naj se omogoči izris grafa ordinalne dominantnosti.

Ponudi naj se možnost prikaza števila študentov pri izbranih parametrih za celotno Slovenijo:

RS – SM – DR	vključena izključena	<ul style="list-style-type: none"> Z izbiro »vključena« se izriše krivulja števila kandidatov po doseženih točkah na splošni maturi za vse študente, ki so se v izbranih študijskih letih (določenih s parametrom ŠTUDIJSKO LETO VPISA 3) vpisali na DR študij v RS in so opravljali splošno maturo (ne glede na NAČIN MATURE). Ti študenti so opravljali splošno maturo v različnih letih (odvisno od dolžine njihovega predhodnega študija).
RS – SM – KLASIUS – DR	vključena izključena	<ul style="list-style-type: none"> Vključitev te izbire je možna samo, ko je izbran en študijski program ali več študijskih programov, ki se po KLASIUS-P ujemajo na 1. nivoju. Z izbiro »vključena« se izriše krivulja števila kandidatov po doseženih točkah na splošni maturi za nabor izbranih parametrov SPOL, ŠTUDIJSKO LETO VPISA 3, NAČIN ŠTUDIJA, VPIS/PREHODNOST/DOKONČANJE 3, VPIS 3 za študente vseh DR študijskih programov v RS, ki se na 1. nivoju po KLASIUS-P ujemajo z izbranim študijskim programom ali skupino študijskih programov.

K8. Uspeh na poklicni maturi in petem predmetu (PM+5) za vpisane na DR študijske programe v povezavi s prehodnostjo in zaključevanjem študija

Glede na izbrane parametre poda kazalnik število študentov, ki so opravili poklicno maturo in peti predmet splošne mature ter se vpisali na DR študij, v odvisnosti od doseženega števila točk na poklicni maturi in petem predmetu (do 31 točk). Za tiste, ki srednješolskega izobraževanja niso zaključili v RS, se upošteva pretvorba točk v sistem točkovanja v RS. Če taka pretvorba ni možna, se študenta ne upošteva. Izpiše se, za koliko študentov ni podatkov.

Pri izbranih parametrih se izriše graf ali histogram števila študentov, ki zadoščajo izbranim pogojem, po doseženem skupnem številu točk na PM in petem predmetu (max 31 točk).

Predizbor parametrov: NAČIN DOKONČANJA SŠ: PM+5

VRSTA ŠTUDIJA: DR

	1	2	3	4	5	6	7	8	9	10	11	12	13
Možnost izbire	več	več	več	več	več	več	več	več	več	več	več	več	več
parameter	VŠZ	FAKULTETA	ŠTUDIJSKI PROGRAM	SPOL	DOKONČAN PREDHODNI ŠTUDIJ	ŠTUDIJSKO LETO VPISA 3	NAČIN ŠTUDIJA	VPIS 3	DOKONČANJE SŠ V SLOVENIJI /TUJINI	STATISTIČNA REGIJA SŠ	ROK MATURE	NAČIN MATURE	VPIS/PREHODNOST /DOKONČANJE 3
izbira	UL UM UNG UP ... posamezni samostojni VŠZ	F1	ŠP1	moški ženski	EMAG VS+MAG UN+MAG drugo	2017/18 2016/17 . . . 2005/06	redni izredni	prvi vpis na DR prvi vpis na DR na izbran VŠZ drugi vpis na DR tretji ali več vpis na DR	v RS v tujini	gorenjska goriška jugovzhodna Slovenija koroška obalno-kraška osrednjeslovenska podravska pomurska posavska primorsko- notranjska savinjska zasavska	pomlad jesen	redno popravljanje zviševanje	vpis prehodnost izpisani prehod na DR ponovni vpis v 1. letnik dokončanje študija v letih štud. programa +1 leto +2 leti +3 leta in več

Parametri v stolpcih 1 do 12 določajo pogoje za študente, ki jih nato obravnavamo glede na izbiro v stolpcu 13. Toliko, kot je izbranih možnosti v stolpcu 13, toliko odvisnosti/histogramov se izriše na en graf.

Omogoča naj se izris odvisnosti/histogramov na en graf tudi za več sklopov parametrov: Ko se izbere en sklop parametrov, naj se ponudi možnost, da se izberejo še drugačni sklopi parametrov.

Omogoča naj se izbira oblike grafa (točke, črte, histogram ...).

Ob grafu naj se izpišejo seti parametrov za prikazane odvisnosti.

Za poljubno kombinacijo dveh sklopov parametrov ali izbir v stolpcu 13 naj se omogoči izris grafa ordinalne dominantnosti.

Ponudi naj se možnost prikaza števila študentov pri izbranih parametrih za celotno Slovenijo:

RS – PM+5 – DR	vključena izključena	<ul style="list-style-type: none"> Z izbiro »vključena« se izriše krivulja števila kandidatov po doseženih točkah na poklicni maturi in petem predmetu za vse študente, ki so se v izbranih študijskih letih (določenih s parametrom ŠTUDIJSKO LETO VPISA 3) vpisali na DR študij v RS in so opravljali poklicno maturo in peti predmet (ne glede na NAČIN MATURE). Ti študenti so opravljali PM+5 v različnih letih (odvisno od dolžine njihovega predhodnega študija).
RS – PM+5 – KLASIUS – DR	vključena izključena	<ul style="list-style-type: none"> Vključitev te izbire je možna samo, ko je izbran en študijski program ali več študijskih programov, ki se po KLASIUS-P ujemajo na 1. nivoju. Z izbiro »vključena« se izriše krivulja števila kandidatov po doseženih točkah na poklicni maturi in petem predmetu za nabor izbranih parametrov SPOL, ŠTUDIJSKO LETO VPISA 3, NAČIN ŠTUDIJA, VPIS/PREHODNOST/DOKONČANJE 3, VPIS 3 za študente vseh DR študijskih programov v RS, ki se na 1. nivoju po KLASIUS-P ujemajo z izbranim študijskim programom ali skupino študijskih programov.

K9. Uspeh na poklicni maturi (PM) za vpisane na DR študijske programe v povezavi s prehodnostjo in zaključevanjem študija

Glede na izbrane parametre poda kazalnik število študentov, ki so opravili poklicno maturo in se vpisali na DR študij, v odvisnosti od doseženega števila točk na poklicni maturi (do 23 točk). Za tiste, ki srednješolskega izobraževanja niso zaključili v RS, se upošteva pretvorba točk v sistem točkovanja v RS. Če taka pretvorba ni možna, se študenta ne upošteva. Izpiše se, za koliko študentov ni podatkov.

Pri izbranih parametrih se izriše graf ali histogram števila študentov, ki zadoščajo izbranim pogojem, po doseženem skupnem številu točk na PM (max 23 točk).

Predizbor parametrov: NAČIN DOKONČANJA SŠ: PM

VRSTA ŠTUDIJA: DR

	1	2	3	4	5	6	7	8	9	10	11	12	13
Možnost izbire	več	več	več	več	več	več	več	več	več	več	več	več	več
parameter	VŠZ	FAKULTETA	ŠTUDIJSKI PROGRAM	SPOL	DOKONČAN PREDHODNI ŠTUDIJ	ŠTUDIJSKO LETO VPISA 3	NAČIN ŠTUDIJA	VPIS 3	DOKONČANJE SŠ V SLOVENIJI /TUJINI	STATISTIČNA REGIJA SŠ	ROK MATURE	NAČIN MATURE	VPIS/PREHODNOST /DOKONČANJE 3
izbira	UL UM UNG UP ... posamezni samostojni VŠZ	F1	ŠP1	moški ženski	VS+MAG drugo	2017/18 2016/17 . . 2005/06	redni izredni	prvi vpis na DR prvi vpis na DR na izbran VŠZ drugi vpis na DR tretji ali več vpis na DR	v RS v tujini	gorenjska goriška jugovzhodna Slovenija koroška obalno-kraška osrednjeslovenska podravska pomurska posavska primorsko- notranjska savinjska zasavska	pomlad jesen	redno popravljanje zviševanje	vpis prehodnost izpisani prehod na DR ponovni vpis v 1. letnik dokončanje študija v letih štud. programa +1 leto +2 leti +3 leta in več

Parametri v stolpcih 1 do 12 določajo pogoje za študente, ki jih nato obravnavamo glede na izbiro v stolpcu 13. Toliko, kot je izbranih možnosti v stolpcu 13, toliko odvisnosti/histogramov se izriše na en graf.

Omogoča naj se izris odvisnosti/histogramov na en graf tudi za več sklopov parametrov: Ko se izbere en sklop parametrov, naj se ponudi možnost, da se izberejo še drugačni sklopi parametrov.

Omogoča naj se izbira oblike grafa (točke, črte, histogram ...).

Ob grafu naj se izpišejo seti parametrov za prikazane odvisnosti.

Za poljubno kombinacijo dveh sklopov parametrov ali izbir v stolpcu 13 naj se omogoči izris grafa ordinalne dominantnosti.

Ponudi naj se možnost prikaza števila študentov pri izbranih parametrih za celotno Slovenijo:

RS – PM – DR	vključena izključena	<ul style="list-style-type: none"> Z izbiro »vključena« se izriše krivulja števila kandidatov po doseženih točkah na poklicni maturi za vse študente, ki so se v izbranih študijskih letih (določenih s parametrom ŠTUDIJSKO LETO VPISA 3) vpisali na DR študij v RS in so opravljali poklicno maturo (ne glede na NAČIN MATURE). Ti študenti so opravljali poklicno maturo v različnih letih (odvisno od dolžine njihovega predhodnega študija).
RS – PM – KLASIUS – DR	vključena izključena	<ul style="list-style-type: none"> Vključitev te izbire je možna samo, ko je izbran en študijski program ali več študijskih programov, ki se po KLASIUS-P ujemajo na 1. nivoju. Z izbiro »vključena« se izriše krivulja števila kandidatov po doseženih točkah na poklicni maturi za nabor izbranih parametrov SPOL, ŠTUDIJSKO LETO VPISA 3, NAČIN ŠTUDIJA, VPIS/PREHODNOST/DOKONČANJE 3, VPIS 3 za študente vseh DR študijskih programov v RS, ki se na 1. nivoju po KLASIUS-P ujemajo z izbranim študijskim programom ali skupino študijskih programov.

2. SKLOP KAZALNIKOV: Uspeh pri posameznem maturitetnem predmetu ali predmetu v 3. ali 4. letniku SŠ v povezavi s prehodnostjo in zaključevanjem študija

K10. Uspeh pri posameznem maturitetnem predmetu ali pri predmetu v 3. in 4. letniku SŠ za vpisane na VS, UN in EMAG študijske programe v povezavi s prehodnostjo in zaključevanjem študija

Glede na izbrane parametre poda kazalnik število študentov, vpisanih na izbrane VS, UN ali EMAG študijske programe v odvisnosti od dosežene ocene pri izbranem predmetu. Za tiste, ki srednješolskega izobraževanja niso zaključili v RS, se upošteva pretvorba v sistem ocen v RS. Če taka pretvorba ni možna, se študenta ne upošteva. Izpiše se, za koliko študentov ni podatkov.

Pri izbranih parametrih se izriše graf ali histogram števila študentov, ki zadoščajo izbranim pogojem, po doseženi oceni pri izbranem predmetu (ocene 2 do 5 oz. 2 do 8).

	1	2	3	4	5	6	7	8	9	10	11	12	13	14	15	16	17	18
Možnost izbire	več	več	več	več	več	več	več	več	več	več	ena	ena	ena	več	več	več	več	več
parameter	VŠZ	FAKU LTETA	VRSTA ŠTUDIJA	ŠTUDIJSKI PROGRAM	SPOL	ŠTUDIJSKO LETO VPISA 1	NAČIN ŠTUDIJA	VPIS 1	PRIJAVNI ROK	ŽELJA	NAČIN DOKONČA NJA SŠ	PREDMET NA/V	NABOR PREDMETOV	DOKONČANJE SŠ V SLOVENIJI /TUJINI	STATISTIČNA REGIJA SŠ	ROK MATUR E	NAČIN MATURE	VPIS /PREHODNOST /DOKONČANJE 1
izbira	UL UM UNG UP ... posamezni samostojni VŠZ	F1 . . .	VS UN EMAG	ŠP1 . .	moški ženski	2017/18 2016/17 . . . 2005/06	redni izredni	prvi vpis na študij prvi vpis na izbran VŠZ drugi vpis na študij tretji ali več vpis na študij prvi vpis na študijski program	prvi drugi tretji	prva druga tretja	SM PM+5 PM	maturi 3. letniku 4. letniku	Navedeni vsi možni predmeti glede na izbor v prejšnjem stolpcu	v RS v tujini	gorenjska goriška jugovzhodna Slovenija koroška obalno-kraška osrednjeslovenska podravska pomurska posavska primorsko-notranjska savinjska zasavska	pomlad jesen	redno popravljanje zviševanje	vpis prehodnost izpisani prehod na VS prehode na UN ali EMAG ponovni vpis v 1. letnik dokončanje študija v letih štud. programa +1 leto +2 leti +3 leta in več

Parametri v stolpcih 1 do 17 določajo pogoje za študente, ki jih nato obravnavamo glede na izbiro v stolpcu 18. Toliko, kot je izbranih možnosti v stolpcu 18, toliko odvisnosti/histogramov se izriše na en graf.

Omogoča naj se izris odvisnosti/histogramov na en graf tudi za več sklopov parametrov: Ko se izbere en sklop parametrov, naj se ponudi možnost, da se izberejo še drugačni sklopi parametrov.

Omogoča naj se izbira oblike grafa (točke, črte, histogram ...).

Ob grafu naj se izpišejo seti parametrov za prikazane odvisnosti.

Za poljubno kombinacijo dveh sklopov parametrov, ki pa se morata ujemati v obsegu ocen pri predmetu (2 do 5 ali 2 do 8), ali izbir v stolpcu 18 naj se omogoči izris grafa ordinalne dominantnosti.

Ponudi naj se možnost prikaza števila študentov pri izbranih parametrih za celotno Slovenijo:

RS – PREDMET	vkjučena izključena	➤ Z izbiro »vkjučena« se izriše krivulja števila kandidatov po doseženih ocenah pri izbranem predmetu, določenim s sklopom parametrov NAČIN DOKONČANJA SŠ, PREDMET NA/V in NABOR PREDMETOV, za generacijo v RS, ki je zaključila SŠ v prvi letnici, navedeni pri izbiri ŠTUDIJSKO LETO VPISA 1; za izbrano št. I. 2017/18 se torej izriše porazdelitev za tiste, ki so zaključili SŠ v letu 2017 (ne glede na NAČIN MATURE, če gre za opravljanje predmeta na maturi). Če je izbranih več študijskih let vpisa, se upošteva kandidate, ki so zaključili SŠ v izbranih letih.
RS – PREDMET – KLASIUS	vključena izključena	➤ Vključitev te izbire je možna samo, ko je izbran en študijski program ali več študijskih programov, ki se po KLASIUS-P ujemajo na 1. nivoju. ➤ Z izbiro »vkjučena« se izriše krivulja števila kandidatov po doseženih ocenah pri izbranem predmetu, določenim z naborom parametrov NAČIN DOKONČANJA SŠ, PREDMET NA/V in NABOR PREDMETOV, za nabor izbranih parametrov SPOL, ŠTUDIJSKO LETO VPISA 1, NAČIN ŠTUDIJA, VPIS/PREHODNOST/DOKONČANJE 1, VPIS 1, PRIJAVNI ROK, ŽELJA za študente vseh študijskih programov v RS, ki se na 1. nivoju po KLASIUS-P ujemajo z izbranim študijskim programom ali skupino študijskih programov.

K11. Uspeh pri posameznem maturitetnem predmetu ali pri predmetu v 3. in 4. letniku SŠ za vpisane na MAG študijske programe v povezavi s prehodnostjo in zaključevanjem študija

Glede na izbrane parametre poda kazalnik število študentov vpisanih na MAG študijske programe v odvisnosti od dosežene ocene pri izbranem predmetu. Za tiste, ki srednješolskega izobraževanja niso zaključili v RS, se upošteva pretvorba v sistem ocen v RS. Če taka pretvorba ni možna, se študenta ne upošteva. Izpiše se, za koliko študentov ni podatkov.

Pri izbranih parametrih se izriše graf ali histogram števila študentov, ki zadoščajo izbranim pogojem, po doseženi oceni pri izbranem predmetu (ocene 2 do 5 oz. 2 do 8).

Predizbor parametrov: VRSTA ŠTUDIJA: MAG

	1	2	3	4	5	6	7	8	9	10	11	12	13	14	15	16
Možnost izbire	več	več	več	več	več	več	več	več	ena	ena	ena	več	več	več	več	več
parameter	VŠZ	FAKULTETA	ŠTUDIJSKI PROGRAM	SPOL	DOKONČAN PREDHODNI ŠTUDIJ	ŠTUDIJSKO LETO VPISA 2	NAČIN ŠTUDIJA	VPIS 2	NAČIN DOKONČANJA SŠ	PREDMET NA/V	NABOR PREDMETOV	DOKONČANJE SŠ V SLOVENIJI /TUJINI	STATISTIČNA REGIJA SŠ	ROK MATURE	NAČIN MATURE	VPIS/PREHODNOST /DOKONČANJE 2
izbira	UL UM UNG UP ... posamezni samostojni VŠZ	F1 . . .	ŠP1 . .	moški ženski	VS UN EMAG VS+MAG UN+MAG drugo	2017/18 2016/17 . . . 2005/06	redni izredni	prvi vpis na MAG prvi vpis na MAG na izbran VŠZ drugi vpis na MAG tretji ali več vpis na MAG	SM PM+5 PM	maturi 3. letniku 4. letniku	Navedeni vsi možni predmeti glede na izbor v prejšnjem stolpcu	v RS v tujini	gorenjska goriška jugovzhodna Slovenija koroška obalno-kraška osrednjeslovenska podravska pomurska posavska primorsko-notranjska savinjska zasavska	pomlad jesen	redno popravljanje zviševanje	vpis prehodnost izpisani prehod na MAG ali EMAG ponovni vpis v 1. letnik dokončanje študija v letih štud. programa +1 leto +2 leti +3 leta in več

Parametri v stolpcih 1 do 15 določajo pogoje za študente, ki jih nato obravnavamo glede na izbiro v stolpcu 16. Toliko, kot je izbranih možnosti v stolpcu 16, toliko odvisnosti/histogramov se izriše na en graf.

Omogoča naj se izris odvisnosti/histogramov na en graf tudi za več sklopov parametrov: Ko se izbere en sklop parametrov, naj se ponudi možnost, da se izberejo še drugačni sklopi parametrov.

Omogoča naj se izbira oblike grafa (točke, črte, histogram ...).

Ob grafu naj se izpišejo seti parametrov za prikazane odvisnosti.

Za poljubno kombinacijo dveh sklopov parametrov, ki pa se morata ujemati v obsegu ocen pri predmetu (2 do 5 ali 2 do 8), ali izbir v stolpcu 18 naj se omogoči izris grafa ordinalne dominantnosti.

Ponudi naj se možnost prikaza števila študentov pri izbranih parametrih za celotno Slovenijo:

RS – PREDMET – MAG	vkjučena izključena	<ul style="list-style-type: none"> Z izbiro »vkjučena« se izriše krivulja števila kandidatov po ocenah pri izbranem predmetu, določenim z naborom parametrov NAČIN DOKONČANJA SŠ, PREDMET NA/V in NABOR PREDMETOV, za vse študente, ki so se v izbranih študijskih letih (določenih s parametrom ŠTUDIJSKO LETO VPISA 2) vpisali na MAG študij v RS in za katere obstaja ocena pri izbranem predmetu (ne glede na NAČIN MATURE, če gre za opravljanje predmeta na maturi).
RS – PREDMET – MAG – KLASIUS	vključena izključena	<ul style="list-style-type: none"> Vključitev te izbire je možna samo, ko je izbran en študijski program ali več študijskih programov, ki se po KLASIUS-P ujemajo na 1. nivoju. Z izbiro »vključena« se izriše krivulja števila kandidatov po doseženih ocenah pri izbranem predmetu, določenim z naborom parametrov NAČIN DOKONČANJA SŠ, PREDMET NA/V in NABOR PREDMETOV, za študente, določene z naborom izbranih parametrov SPOL, ŠTUDIJSKO LETO VPISA 2, NAČIN ŠTUDIJA, VPIS/PREHODNOST/DOKONČANJE 2, VPIS 2, na vseh MAG študijskih programih v RS, ki se na 1. nivoju po KLASIUS-P ujemajo z izbranim študijskim programom ali skupino študijskih programov.

K12. Uspeh pri posameznem maturitetnem predmetu ali pri predmetu v 3. in 4. letniku SŠ za vpisane na DR študijske programe v povezavi s prehodnostjo in zaključevanjem študija

Glede na izbrane parametre poda kazalnik število študentov vpisanih na DR študij v odvisnosti od dosežene ocene pri izbranem predmetu. Za tiste, ki srednješolskega izobraževanja niso zaključili v RS, se upošteva pretvorba v sistem ocen v RS. Če taka pretvorba ni možna, se študenta ne upošteva. Izpiše se, za koliko študentov ni podatkov.

Pri izbranih parametrih se izriše graf ali histogram števila študentov, ki zadoščajo izbranim pogojem, po doseženi oceni pri izbranem predmetu (ocene 2 do 5 oz. 2 do 8).

Predizbor parametrov: VRSTA ŠTUDIJA: DR

	1	2	3	4	5	6	7	8	9	10	11	12	13	14	15	16
Možnost izbire	več	več	več	več	več	ena	več	več	ena	ena	ena	več	več	več	več	ena
parameter	VŠZ	FAKULTETA	ŠTUDIJSKI PROGRAM	SPOL	DOKONČAN PREDHODNI ŠTUDIJ	ŠTUDIJSKO LETO VPISA 3	NAČIN ŠTUDIJA	VPIS 3	NAČIN DOKONČANJA SŠ	PREDMET NA/V	NABOR PREDMETOV	DOKONČANJE SŠ V SLOVENIJI /TUJINI	STATISTIČNA REGIJA SŠ	ROK MATURE	NAČIN MATURE	VPIS/PREHODNOST /DOKONČANJE 3
izbira	UL UM UNG UP ... posamezni samostojni VŠZ	F1 . . .	ŠP1 . .	moški ženski	EMAG VS+MAG UN+MAG drugo	2017/18 2016/17 2005/06	redni izredni	prvi vpis na DR prvi vpis na DR na izbran VŠZ drugi vpis na DR tretji ali več vpis na DR	SM PM+5 PM	maturi 3. letniku 4. letniku	Navedeni vsi možni predmeti glede na izbor v prejšnjem stolpcu	v RS v tujini	gorenjska goriška jugovzhodna Slovenija koroška obalno-kraška osrednjeslovenska podravska pomurska posavska primorsko-notranjska savinjska zasavska	pomlad jesen	redno popravljanje zviševanje	vpis prehodnost izpisani prehod na DR ponovni vpis v 1. letnik dokončanje študija v letih štud. programa +1 leto +2 leti +3 leta in več

Parametri v stolpcih 1 do 15 določajo pogoje za študente, ki jih nato obravnavamo glede na izbiro v stolpcu 16. Toliko, kot je izbranih možnosti v stolpcu 16, toliko odvisnosti/histogramov se izriše na en graf.

Omogoča naj se izris odvisnosti/histogramov na en graf tudi za več sklopov parametrov: Ko se izbere en sklop parametrov, naj se ponudi možnost, da se izberejo še drugačni sklopi parametrov.

Omogoča naj se izbira oblike grafa (točke, črte, histogram ...).

Ob grafu naj se izpišejo seti parametrov za prikazane odvisnosti.

Za poljubno kombinacijo dveh sklopov parametrov, ki pa se morata ujemati v obsegu ocen pri predmetu (2 do 5 ali 2 do 8), ali izbir v stolpcu 18 naj se omogoči izris grafa ordinalne dominantnosti.

Ponudi naj se možnost prikaza števila študentov pri izbranih parametrih za celotno Slovenijo:

RS – PREDMET – DR	vkjučena izključena	<ul style="list-style-type: none"> Z izbiro »vkjučena« se izriše krivulja števila kandidatov po ocenah pri izbranem predmetu, določenim z naborom parametrov NAČIN DOKONČANJA SŠ, PREDMET NA/V in NABOR PREDMETOV, za vse študente, ki so se v izbranih študijskih letih (določenih s parametrom ŠTUDIJSKO LETO VPISA 3) vpisali na DR študij v RS in za katere obstaja ocena pri izbranem predmetu (ne glede na NAČIN MATURE, če gre za opravljanje predmeta na maturi).
RS – PREDMET – DR – KLASIUS	vključena izključena	<ul style="list-style-type: none"> Vključitev te izbire je možna samo, ko je izbran en študijski program ali več študijskih programov, ki se po KLASIUS-P ujemajo na 1. nivoju. Z izbiro »vključena« se izriše krivulja števila kandidatov po doseženih ocenah pri izbranem predmetu, določenim s sklopom parametrov NAČIN DOKONČANJA SŠ, PREDMET NA/V in NABOR PREDMETOV, za študente, določene z naborom izbranih parametrov SPOL, ŠTUDIJSKO LETO VPISA 3, NAČIN ŠTUDIJA, VPIS/PREHODNOST/DOKONČANJE 3, VPIS 3, na vseh DR študijskih programih v RS, ki se na 1. nivoju po KLASIUS-P ujemajo z izbranim študijskim programom ali skupino študijskih programov

3. SKLOP KAZALNIKOV: Uspeh na maturi v povezavi z dokončanim nivojem študija

K13. Uspeh na splošni maturi, poklicni maturi in petem predmetu ali poklicni maturi v povezavi z zaključeno stopnjo študija

Glede na izbrane parametre poda kazalnik število diplomantov, ki so v izbranem letu zaključili izbrani nivo študija, ne glede na to, kdaj so se vpisali na študij, po številu točk, ki so jih dosegli na SM, PM+5 ali PM.

Pri izbranih parametrih se izriše graf ali histogram števila študentov, ki zadoščajo izbranim pogojem, po doseženih točkah na SM, PM+5 ali PM.

Neodvisna spremenljivka (točke na maturi) je določena z izbiro parametra NAČIN DOKONČANJA SŠ.

	1	2	3	4	5	6	7	8	9	10	11	12
Možnost izbire	več	več	več	več	več	več	več	ena	več	več	več	več
parameter	VŠZ	FAKULTETA	VRSTA DOKONČANEGA ŠTUDIJA	ŠTUDIJSKI PROGRAM	SPOL	LETO DOKONČANJA ŠTUDIJA	NAČIN ŠTUDIJA	NAČIN DOKONČANJA SŠ	DOKONČANJE SŠ V SLOVENIJI /TUJINI	STATISTIČNA REGIJA SŠ	ROK MATURE	NAČIN MATURE
izbira	UL UM UNG UP ... posamezni samostojni VŠZ	F1 . . .	VS UN EMAG MAG DR	ŠP1	moški ženski	2018 2017 . . . 2006	redni izredni	SM PM+5 PM	v RS v tujini	gorenjska goriška jugovzhodna Slovenija koroška obalno-kraška osrednjeslovenska podravska pomurska posavska primorsko-notranjska savinjska zasavska	pomlad jesen	redno popravljanje zviševanje

Parametri v stolpcih 1 do 12 določajo pogoje za študente, za katere se izriše porazdelitev števila študentov po doseženih točkah na maturi.

Omogoča naj se izris odvisnosti/histogramov na en graf tudi za več sklopov parametrov: Ko se izbere en sklop parametrov, naj se ponudi možnost, da se izberejo še drugačni sklopi parametrov.

Omogoča naj se izbira oblike grafa (točke, črte, histogram ...).

Ob grafu naj se izpišejo seti parametrov za prikazane odvisnosti.

Za poljubno kombinacijo dveh sklopov parametrov, ki pa se morata ujemati v izbranem parametru NAČIN DOKONČANJA SŠ, naj se omogoči izris grafa ordinalne dominantnosti.

Ponudi naj se možnost prikaza števila študentov pri izbranih parametrih za celotno Slovenijo:

RS – DOKONČAN NIVO	vkjučena izključena	➤ Z izbiro »vkjučena« se izriše krivulja števila diplomantov po točkah na maturi (glede na izbrano vrsto mature, določene s parametrom NAČIN DOKONČANJA SŠ), ki so v RS v izbranih letih (določenih z LETO DOKONČANJA ŠTUDIJA) zaključili izbrano vrsto študija (določeno z VRSTA DOKONČANEGA ŠTUDIJA).
RS – DOKONČAN NIVO – KLASIUS	vključena izključena	➤ Vključitev te izbire je možna samo, ko je izbran en študijski program ali več študijskih programov, ki se po KLASIUS-P ujemajo na 1. nivoju. ➤ Z izbiro »vključena« se izriše krivulja števila diplomantov po točkah na maturi (glede na izbrano vrsto mature, določene s parametrom NAČIN DOKONČANJA SŠ), ki so v RS v izbranih letih (določenih z LETO DOKONČANJA ŠTUDIJA) zaključili izbrano vrsto študija (določeno z VRSTA DOKONČANEGA ŠTUDIJA) na področju, ki se na 1. nivoju po KLASIUS-P ujema z izbranim študijskim programom ali skupino študijskih programov.

4. SKLOP KAZALNIKOV: Vpliv srednje šole in srednješolskega izobraževalnega programa na uspešnost pri študiju

K14. Uspešnost pri študiju na VS, UN in EMAG študijskih programih v povezavi z zaključenim srednješolskim izobraževalnim programom (SŠ IP)

Glede na izbrane parametre poda kazalnik število študentov, vpisanih na VS, UN ali EMAG študijske programe, v odvisnosti od zaključenega srednješolskega izobraževalnega programa.

Pri izbranih parametrih se za posamezni SŠ IP izpiše tabela števila študentov po področjih, izbranih pri parametru VPIS/PREHODNOST/DOKONČANJE 1.

	1	2	3	4	5	6	7	8	9	10	11	12	13	14	15	16
Možnost izbire	več	več	več	več	več	več	več	več	več	več	več	več	več	več	več	več
parameter	VŠZ	FAKULTETA	VRSTA ŠTUDIJA	ŠTUDIJSKI PROGRAM	SPOL	ŠTUDIJSKO LETO VPISA 1	NAČIN ŠTUDIJA	VPIS 1	PRIJAVNI ROK	ŽELJA	DOKONČANJE SŠ V SLOVENIJI /TUJINI	STATISTIČNA REGIJA SŠ	NAČIN DOKONČANJA SŠ	ROK MATURE	NAČIN MATURE	VPIS/PREHODNOST /DOKONČANJE 1
izbira	UL UM UNG UP ... posamezni samostojni VŠZ	F1 . . .	VS UN EMAG	ŠP1 . .	moški ženski	2017/18 2016/17 . . . 2005/06	redni izredni	prvi vpis na študij prvi vpis na izbran VŠZ drugi vpis na študij tretji ali več vpis na študij prvi vpis na študijski program	prvi drugi tretji	prva druga tretja	v RS v tujini	gorenjska goriška jugovzhodna Slovenija koroška obalno-kraška osrednjeslovenska podravska pomurska posavska primorsko-notranjska savinjska zasavska	SM PM+5 PM drugo	pomlad jesen	redno popravljanje zviševanje	vpis prehodnost izpisani prehod na VS prehod na UN ali EMAG ponovni vpis v 1. letnik dokončanje študija v letih štud. programa +1 leto +2 leti +3 leta in več

Parametri v stolpcih 1 do 15 določajo pogoje za študente, ki jih nato obravnavamo glede na izbiro v stolpcu 16.

Primer tabele, ki se izpiše za izbrane parametre. Parametri se izpišejo pod ali nad tabelo.

Statistična regija SŠ ali država dokončanja SŠ, če le-ta ni RS	SŠ	IP	izbrane možnosti VPIS/PREHODNOST/DOKONČANJE 1							
			vpis	prehodnost	izpisani	prehod na VS	
Ime regije	Ime SŠ	Ime IP								

V rumeno obarvanih poljih se izpišejo številke, ki podajajo število študentov, ki zadoščajo sklopu parametrov, ki jih izberemo v stolpcih 1 do 15.

K15. Uspešnost pri študiju na MAG študijskih programih v povezavi z zaključenim srednješolskim izobraževalnim programom (SŠ IP)

Glede na izbrane parametre poda kazalnik število študentov, vpisanih na MAG študijske programe, v odvisnosti od zaključenega srednješolskega izobraževalnega programa.

Pri izbranih parametrih se za posamezni SŠ IP izpiše tabela števila študentov po področjih, izbranih pri parametru VPIS/PREHODNOST/DOKONČANJE 2.

Predizbor parametrov: VRSTA ŠTUDIJA: MAG

	1	2	3	4	5	6	7	8	9	10	11	12	13	14
Možnost izbire	več	več	več	več	več	več	več	več	več	več	več	več	več	več
parameter	VŠZ	FAKULTETA	ŠTUDIJSKI PROGRAM	DOKONČAN PREDHODNI ŠTUDIJ	SPOL	ŠTUDIJSKO LETO VPISA 2	NAČIN ŠTUDIJA	VPIS 2	DOKONČANJE SŠ V SLOVENIJI /TUJINI	STATISTIČNA REGIJA SŠ	NAČIN DOKONČANJA SŠ	ROK MATURE	NAČIN MATURE	VPIS/PREHODNOST/DOKONČANJE 2
izbira	UL UM UNG UP ... posamezni samostojni VŠZ	F1 . . .	ŠP1 . . .	VS UN EMAG VS+MAG UN+MAG drugo	moški ženski	2017/18 2016/17 . . . 2005/06	redni izredni	prvi vpis na MAG prvi vpis na MAG na izbran VŠZ drugi vpis na MAG tretji ali več vpis na MAG	v RS v tujini	gorenjska goriška jugovzhodna Slovenija koroška obalno-kraška osrednjeslovenska podravska pomurska posavska primorsko-notranjska savinjska zasavska	SM PM+5 PM drugo	pomlad jesen	redno popravljanje zviševanje	vpis prehodnost izpisani prehod na MAG ali EMAG ponovni vpis v 1. letnik dokončanje študija v letih štud. programa +1 leto +2 leti +3 leta in več

Parametri v stolpcih 1 do 13 določajo pogoje za študente, ki jih nato obravnavamo glede na izbiro v stolpcu 14.

Primer tabele, ki se izpiše za izbrane parametre. Parametri se izpišejo pod ali nad tabelo.

Statistična regija SŠ ali država dokončanja SŠ, če le-ta ni RS	SŠ	IP	izbrane možnosti VPIS/PREHODNOST/DOKONČANJE 2							
			vpis	prehodnost	izpisani	prehod na MAG ali EMAG	
Ime regije	Ime SŠ	Ime IP								

V rumeno obarvanih poljih se izpišejo številke, ki podajajo število študentov, ki zadoščajo sklopu parametrov, ki jih izberemo v stolpcih 1 do 13.

K16. Uspešnost pri študiju na DR študijskih programih v povezavi z zaključenim srednješolskim izobraževalnim programom (SŠ IP)

Glede na izbrane parametre poda kazalnik število študentov, vpisanih na DR študijske programe, v odvisnosti od zaključenega srednješolskega izobraževalnega programa.

Pri izbranih parametrih se za posamezni SŠ IP izpiše tabela števila študentov po področjih, izbranih pri parametru VPIS/PREHODNOST/DOKONČANJE 3.

Predizbor parametrov: VRSTA ŠTUDIJA: DR

	1	2	3	4	5	6	7	8	9	10	11	12	13	14
Možnost izbire	več	več	več	več	več	več	več	več	več	več	več	več	več	več
parameter	VŠZ	FAKULTETA	ŠTUDIJSKI PROGRAM	DOKONČAN PREDHODNI ŠTUDIJ	SPOL	ŠTUDIJSKO LETO VPISA 3	NAČIN ŠTUDIJA	VPIS 3	DOKONČANJE SŠ V SLOVENIJI /TUJINI	STATISTIČNA REGIJA SŠ	NAČIN DOKONČANJA SŠ	ROK MATURE	NAČIN MATURE	VPIS/PREHODNOST /DOKONČANJE 3
izbira	UL UM UNG UP ... posamezni samostojni VŠZ	F1 . . .	ŠP1 . .	EMAG VS+MAG UN+MAG drugo	moški ženski	2017/18 2016/17 . . . 2005/06	redni izredni	prvi vpis na DR prvi vpis na DR na izbran VŠZ drugi vpis na DR tretji ali več vpis na DR	v RS v tujini	gorenjska goriška jugovzhodna Slovenija koroška obalno-kraška osrednjeslovenska podravska pomurska posavska primorsko-notranjska savinjska zasavska	SM PM+5 PM drugo	pomlad jesen	redno popravljanje zviševanje	vpis prehodnost izpisani prehod na DR ponovni vpis v 1. letnik dokončanje študija v letih štud. programa +1 leto +2 leti +3 leta in več

Parametri v stolpcih 1 do 13 določajo pogoje za študente, ki jih nato obravnavamo glede na izbiro v stolpcu 14.

Primer tabele, ki se izpiše za izbrane parametre. Parametri se izpišejo pod ali nad tabelo.

	izbrane možnosti VPIS/PREHODNOST/DOKONČANJE 3								
Statistična regija SŠ ali država dokončanja SŠ, če le-ta ni RS	SŠ	IP	vpis	prehodnost	izpisani	Prehod na DR
Ime regije	Ime SŠ	Ime IP							

V rumeno obarvanih poljih se izpišejo številke, ki podajajo število študentov, ki zadoščajo sklopu parametrov, ki jih izberemo v stolpcih 1 do 13.

5. SKLOP KAZALNIKOV: Študiji, ki jih izbirajo mladi iz določenih srednješolskih izobraževalnih programov

K17. Študijski programi, ki jih izberejo maturanti izbranih srednješolskih izobraževalnih programov

Glede na izbrane parametre poda kazalnik za izbran nabor srednješolskih izobraževalnih programov seznam študijskih programov, ki so jih izbrali maturanti pri prvem vpisu na visokošolski študij.

Pri izbranih parametrih se izpiše tabela števila študentov po SŠ IP, ki zadoščajo izbranim pogojem.

	1	2	3	4	5	6	7	8	9
Možnost izbire	več	več	več	več	več	več	več	več	več
parameter	STATISTIČNA REGIJA SŠ	NAČIN DOKONČANJA SŠ	SŠ IP	SPOL	LETO ZAKLJUČKA SŠ	ROK MATURE	NAČIN MATURE	NAČIN ŠTUDIJA	VRSTA ŠTUDIJA
izbira	gorenjska goriška jugovzhodna Slovenija koroška obalno-kraška osrednjeslovenska podravska pomurska posavska primorsko-notranjska savinjska zasavska	SM PM+5 PM	IP1 . . .	moški ženski	2017 2016 . . . 2005	pomlad jesen	redno popravljanje zviševanje	redni izredni	VS UN EMAG

Primer tabele, ki se izpiše za v tabeli izbrane parametre. Nad ali pod tabelo se izpišejo izbrani parametri.

VŠZ	FAKULTETA	ŠTUDIJSKI PROGRAM	ŠTEVILO VPISANIH IZ IZBRANIH SŠ IP V IZBRANIH LETIH ZAKLJUČKA SŠ (ta stolpec se razdeli na toliko (pod)stolpcev, kolikor je izbranih let zaključka SŠ)

Če, na primer, izberemo samo en SŠ IP, ki se zaključi s SM, in eno LETO ZAKLJUČKA SŠ, se bodo v tabeli izpisali vsi VŠZ, fakultete in študijski programi, na katere so se ti maturanti vpisali, ko so se prvič vpisali na visokošolski študij. Če je bilo v generaciji tega SŠ IP npr. 60 maturantov, bo v tabeli največ 60 študijskih programov.