

Analiza prijave in vpisa

za študijsko leto
2003-2004



Univerza *v Ljubljani*

Visokošolska
prijavno-informacijska
služba

UNIVERZA V LJUBLJANI
VISOKOŠOLSKA PRIJAVNO-INFORMACIJSKA SLUŽBA

ANALIZA PRIJAVE IN VPISA

ŠTUDIJSKO LETO 2003/2004

Ljubljana, december 2003
ISSN 1408-9793

ANALIZA PRIJAVE IN VPISA V ŠTUDIJSKO LETO 2003/2004

december 2003

IZDALA: Univerza v Ljubljani
Visokošolska prijavno-informacijska služba
Kongresni trg 12, Ljubljana

PRIPRAVILI IN UREDILI: Jožica Cergolj, Miha Peternel, Alenka Šuligoj, Tanja Žužek

TEHNIČNA SODELAVCA: Dolores Jankovič, Andrej Možina

TISK: Tiskarna univerze, Stanislav Kubelj s. p.

NAKLADA: 420 izvodov

ISSN 1408-9793

KAZALO

UVOD	i
1. PRIJAVNO-SPREJEMNI POSTOPEK ZA VPIS V PRVI LETNIK VISOKOŠOLSKEGA ŠTUDIJA.....	1-1
2. PODATKI, SPREMENLJIVKE IN IZBRANE STATISTIČNE METODE.....	1-3
2.1. Podatki	1-3
2.2. Enote opazovanja	1-3
2.3. Uporabljene statistične metode.....	1-3
3. PREDSTAVITEV IN INTERPRETACIJA PODATKOV	1-5
3.1. Razpis za vpis in vpisna mesta	1-5
Vpisna mesta in število dijakov v zaključnem letniku srednje šole	1-7
3.2. Prijave za vpis	1-8
Število prijav	1-8
Presežek prijav glede na vpisna mesta	1-10
Omejitev vpisa.....	1-12
3.3. Izbirni postopek	1-13
Izpolnjevanje vpisnih pogojev	1-13
Preizkusi nadarjenosti in psihofizičnih sposobnosti	1-13
Uspešnost kandidatov v izbirnem postopku	1-14
3.4. Sprejeti v prvi letnik	1-16
Sprejeti glede na spol.....	1-16
Sprejeti po željah.....	1-17
Sprejeti v študijske programe z omejitvijo vpisa	1-18
Sprejeti glede na vrsto študija	1-18
Študijski programi brez omejitve vpisa, zapolnjeni s prvo željo	1-19
Sprejeti glede na uspeh v srednji šoli	1-20
Poklicni maturanti, sprejeti v univerzitetne študijske programe	1-22
Sprejeti na seznam naknadno uvrščenih kandidatov	1-23
3.5. Tretji rok prijavno-sprejemnega postopka.....	1-24
4. VPIS V ŠTUDIJSKEM LETU 2003/2004	1-25
4.1. Število vpisanih	1-25
4.2. Vpisani po regijah.....	1-27
5. PREDSTAVITEV PODATKOV PO ŠTUDIJSKIH PROGRAMIH	1-29
5.1. Pojasnila k predstavitvi podatkov po študijskih programih.....	1-29
Razpis, prijave in sprejeti	1-29
Značilnosti sprejetih	1-30
Vpisani v 1. letnik	1-30
PRILOGE	
1. POGOSTO UPORABLJENI POJMI	3-1
2. VISOKOŠOLSKI ŠTUDIJSKI PROGRAMI V SLOVENIJI, RAZPOREJENI PO KLASIFIKACIJI ISCED	3-3
3. IZRAČUNAVANJE NORMIRANIH TOČK ZA USPEH V SREDNJI ŠOLI	3-5

UVOD

V Visokošolski prijavno-informacijski službi Univerze v Ljubljani (VPIS UL) smo letos že osmo leto zapored pripravili Analizo prijave in vpisa. Tokrat je prvič podrobneje obdelan tudi drugi rok prijavno-sprejemnega postopka, saj ga je v letošnjem letu prvič vodila Visokošolska prijavno-informacijska služba.

Namen analize je predstaviti in razložiti bistvene značilnosti prijavno-sprejemnega postopka in vpisa v prvi letnik študija.

Na začetku prvega dela so na kratko opisani podatki, spremenljivke in izbrane statistične metode, ki smo jih uporabili v analizi. Sledi predstavitev pomembnejših podatkov prijavno-sprejemnega postopka in vpisa, ki upošteva kronologijo dogodkov. Opisi se začnejo z vpisnimi mesti, nadaljujejo s prijavo za vpis, izbirnim postopkom, sprejetimi v prvi letnik ter končajo z analizo vpisnih podatkov.

V drugem delu so po izbranih spremenljivkah oziroma rubrikah (Razpis, prijave in sprejeti, Značilnosti sprejetih, Vpisani v 1. letnik) prikazani vsi razpisani študijski programi za študijsko leto 2003/04.

Na koncu so dodane tri priloge: razlaga pogosto uporabljenih pojmov, klasifikacija študijskih programov po ISCED in izračunavanje normiranih točk za uspeh v srednji šoli.

V analizi smo ugotovili:

- Povečevanje vpisnih mest za vpis na visokošolski študij v Sloveniji se umirja (gl. str. 1-3).
- Tudi letos se je število prijav povečevalo (gl. str. 1-6).
- Število prijav za visokošolske strokovne študijske programe narašča bolj kot za univerzitetne programe (gl. str. 1-6).
- Skoraj tri četrtine kandidatov se je prijavilo v četrtino študijskih programov (gl. str. 1-10).
- Presežek prijav je največji za študijske programe s področja socialnega dela, umetnosti in varnosti (gl. str. 1-9).
- Moški so se predvsem prijavili v študijske programe brez omejitve vpisa, ženske pa v programe, za katere je bil sprejet sklep o omejitvi (gl. str. 1-14).
- Izbirni postopek ne daje prednosti ženskam (gl. str. 1-14).
- Trem četrtinam sprejetih kandidatov se je uresničila uvrstitev na prvo željo (gl. str. 1-15).
- V drugem prijavnem roku so se prijavili kandidati s slabšim srednješolskim uspehom kot v prvem roku (gl. str. 1-18).
- Letos se je v prvi letnik vpisalo največ študentov doslej (gl. str. 1-23).

Analiza je letos tretjič v celoti objavljena na svetovnem spletu¹. S tem želimo omogočiti dostop do podatkov o posameznih študijskih programih ter o prijavno-sprejemnem postopku in vpisu tudi tistim, ki zaradi nizke naklade ne dobijo tiskanega izvoda analize.

¹ www.vpis.uni-lj.si

1. PRIJAVNO-SPREJEMNI POSTOPEK ZA VPIS V PRVI LETNIK VISOKOŠOLSKEGA ŠTUDIJA

Prijavno-sprejemni postopek za vpis v prvi letnik študija na visokošolskih zavodih v Sloveniji se vsako leto začne z razpisom za vpis.

Razpis za vpis v študijskem letu 2003/2004 je izšel v publikaciji Objave MŠZŠ 15. januarja 2003. V razpisu so Univerza v Ljubljani, Univerza v Mariboru in samostojni visokošolski zavodi objavili pogoje za vpis v prvi letnik.²

V uvodnem delu razpisa za vpis so natančno opisana pravila, postopki ter roki, ki veljajo v prijavno-sprejemnem postopku. V posebnem delu so poleg vpisnih pogojev napisana še merila za izbiro in število vpisnih mest za vse razpisane študijske programe. Prav tako so objavljeni pogoji za vpis in število mest za vpis v tiste študijske programe, ki kandidatom omogočajo vpis v začetni ali nadaljevalni tretji letnik ter informacije o vzporednem študiju in vpisu diplomantov in tujih državljanov. Kandidati, ki želijo študirati izredno, lahko na koncu razpisa najdejo pregled svetovalnih mest Zavoda Republike Slovenije za zaposlovanje.

Kandidati za vpis v dodiplomske študijske programe so se na razpis prijavljali v treh rokih.

Prvi prijavni rok je potekal od 15. januarja do 8. marca 2003. Kandidati so oddali Prvo prijavo za vpis visokošolskima prijavno-informacijskima službama Univerze v Ljubljani ali Univerze v Mariboru. V prijavni obrazec so lahko napisali enega, dva ali tri študijske programe.

Prvo prijavo za vpis v visokošolski študij je bilo letos tretjič mogoče oddati tudi v elektronski obliki.

V drugem prijavnem roku od 1. avgusta do 5. septembra 2003 so univerze in samostojni visokošolski zavodi ponudili še prosta vpisna mesta. Prijavni postopek druge prijave sta letos prvič v celoti izvedli prijavni službi univerz. Drugo prijavo za vpis so lahko oddali kandidati, ki so oddali prvo prijavo in niso bili sprejeti v nobenega od v prijavi napisanih študijskih programov. Kandidati so lahko napisali v prijavni obrazec en, dva ali tri želene študijske programe. Tudi drugo prijavo je bilo mogoče oddati v elektronski obliki.

Tretji prijavni rok od 1. do 10. oktobra 2003 je potekal na tistih visokošolskih zavodih, kjer so po 30. septembru ostala še nezasedena vpisna mesta. Kandidati, ki so se želeli še vpisati, so visokošolskemu zavodu poslali pisno prošnjo, v kateri so napisali en študijski program, za katerega so izpolnjevali pogoje za vpis.

Univerzi in samostojni visokošolski zavodi so 18. aprila 2003 sprejeli s soglasjem Vlade Republike Slovenije sklep o omejitvi vpisa za tiste študijske programe, kjer je bilo število prijavljenih kandidatov večje od razpisanega števila vpisnih mest. Kandidati za študijske programe z omejitvijo vpisa so bili izbrani v skladu z merili za izbiro.

Izbirni postopek za vpis v prvi letnik študija v študijskem letu 2003/04 je potekal v treh rokih.

V prvi rok izbirnega postopka so bili vključeni vsi kandidati, ki so do 8. marca 2003 oddali veljavno Prvo prijavo za vpis in so do 12. julija izpolnjevali splošne vpisne pogoje. Teh kandidatov je bilo letos 22721 (81,0% od vseh). O rezultatih izbirnega postopka so bili pisno seznanjeni 16. in 17. julija 2003. Kandidate, ki so bili sprejeti v enega od študijskih programov, so visokošolski zavodi povabili k vpisu med 10. avgustom in 30. septembrom 2003.

V drugi rok izbirnega postopka so bili vključeni vsi, ki so oddali veljavno prijavo do 5. septembra 2003 in so do 17. septembra 2003 izpolnjevali vpisne pogoje. Teh kandidatov je bilo 3443 (80,7% od vseh). O rezultatih izbirnega postopka v drugem roku so bili vsi prijavljeni kandidati pisno seznanjeni 22. septembra 2003. Sprejeti kandidati so se vpisali v prvi letnik do 30. septembra na visokošolskih zavodih.

Vsi, ki so se oktobra še želeli vpisati na fakulteto, akademijo ali visoko strokovno šolo, so morali oddati prijavo oziroma prošnjo na še prosta mesta v tretjem roku, ki je potekal od 1. do 10. oktobra 2003.

Podatki, ki so predmet letošnje analize, se nanašajo na prvi in drugi rok izbirnega postopka.

² Odlok o ustanovitvi Univerze na Primorskem je Državni zbor Republike Slovenije sprejel 29. 1. 2003; UL RS št. 13/2003.

2. PODATKI, SPREMENLJIVKE IN IZBRANE STATISTIČNE METODE

2.1. Podatki

Vira podatkov, predstavljenih v analizi, sta v prvi vrsti prijavno-sprejemni postopek in vpis v študijsko leto 2003/04. Ker v analizi letošnje podatke primerjamo s predhodnimi, so vir podatkov še prijavno-sprejemni postopki in vpisi v prvi letnik za študijska leta 1999/00, 2000/01, 2001/02 in 2002/03. Uporabljamo številčne (numerične) in opisne (atributivne) podatke. Opisujemo celotno populacijo in ne le slučajni vzorec iz nje, zato so pri analizi izključeni slučajni vzorčni vplivi.

V prvem delu analize so prikazani podatki za pet let (1999/00, 2000/01, 2001/02, 2002/03 in 2003/2004), rubrike drugega dela analize (Razpis, prijave in sprejeti, Značilnosti sprejetih in Vpisani v prvi letnik) pa zajemajo podatke zadnjih treh let (2001/02, 2002/03 in 2003/04).

Uporabili smo analizo primerov.

2.2. Enote opazovanja

V poglavju Predstavitev in interpretacija podatkov so enote opazovanja kandidati za študij, ki so v roku oddali prvo ali drugo prijavo za vpis. V poglavju Vpis so enote opazovanja vpisani študenti v prvi letnik študijskih programov v študijskem letu 2003/04, ki jih izvajajo javni visokošolski zavodi v Sloveniji.

V drugem delu analize (Predstavitev podatkov po študijskih programih) so enote opazovanja vsi dodiplomski študijski programi, ki so bili objavljeni v Razpisu za vpis v študijsko leto 2003/04.

2.3. Uporabljene statistične metode

V analizi v okviru opisne statistike uporabljamo univariatno statistično analizo (analizo ene spremenljivke). Za spremenljivke (Študijski programi, Sprejeti po željah, Vpis, itd.) smo izračunali frekvenčne porazdelitve, ki nam prikažejo, kako se vrednosti spremenljivk porazdeljujejo na proučevani populaciji oziroma variiranje ali razpršenost spremenljivk in aritmetične sredine ali povprečja (Uspeh v srednji šoli).

3. PREDSTAVITEV IN INTERPRETACIJA PODATKOV

3.1. Razpis za vpis in vpisna mesta

Z razpisom za vpis vsako leto univerze in samostojni visokošolski zavodi objavijo pogoje za vpis v prvi letnik in število vpisnih mest za redni in izredni študij posameznega študijskega programa.

Podatki o številu vpisnih mest za obdobje od 1999 do 2003 so napisani v tabeli 1. Kratico »UN« uporabljamo za univerzitetne študijske programe in »VS« za visokošolske strokovne programe.

Tabela 1: Vpisna mesta po vrsti študijskih programov in načinu študija za študijska leta 1999/00, 2000/01, 2001/02, 2002/03 in 2003/2004³

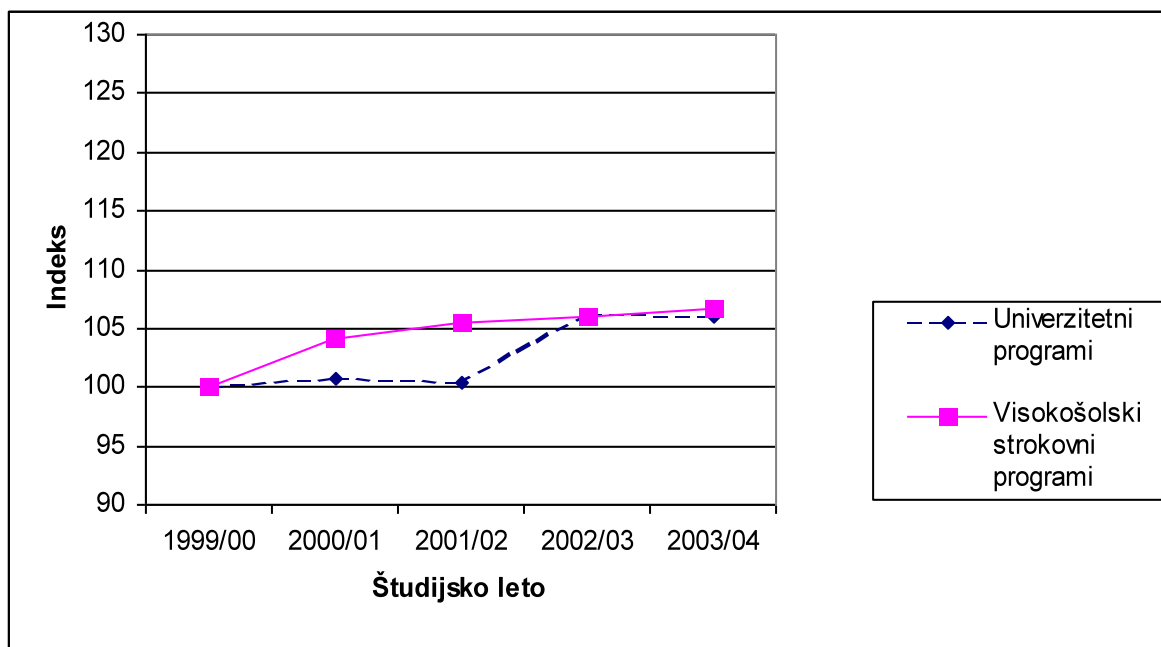
	Redni					Izredni					Skupaj				
	99/00	00/01	01/02	02/03	03/04	99/00	00/01	01/02	02/03	03/04	99/00	00/01	01/02	02/03	03/04
UNIVERZA V LJUBLJANI															
	9481	9644	9685	10267	10239	4110	3883	3847	3879	3763	13591	13527	13532	14146	14002
Univerzitetni programi															
	6351	6483	6415	6747	6694	1460	1318	1216	1399	1318	7811	7801	7631	8146	8012
Visokošolski strokovni programi															
	3130	3161	3270	3520	3545	2650	2565	2631	2480	2445	5780	5726	5901	6000	5990
UNIVERZA V MARIBORU															
	4127	4254	4357	4278	4247	2550	2720	2643	2535	2533	6677	6971	7000	6813	6780
Univerzitetni programi															
	2185	2146	2280	2263	2262	445	565	538	545	523	2630	2711	2818	2808	2785
Visokošolski strokovni programi															
	1942	2105	2077	2015	1985	2105	2155	2105	1990	2010	4047	4260	4182	4005	3995
UNIVERZA NA PRIMORSKEM															
	-	-	-	-	545	-	-	-	-	750	-	-	-	-	1295
Univerzitetni programi															
	-	-	-	-	180	-	-	-	-	60	-	-	-	-	240
Visokošolski strokovni programi															
	-	-	-	-	365	-	-	-	-	690	-	-	-	-	1055
SAMOSTOJNI VISOKOŠOLSKI ZAVODI															
	470	480	520	650	310	710	1035	1080	1180	470	1180	1515	1600	1830	780
Univerzitetni programi															
	-	-	40	130	40	-	-	-	-	-	-	-	40	130	40
Visokošolski strokovni programi															
	470	480	480	520	270	710	1035	1080	1180	470	1180	1515	1560	1700	740
REPUBLIKA SLOVENIJA															
	14078	14375	14562	15195	15342	7370	7638	7570	7594	7515	21448	22013	22132	22789	22857
Univerzitetni programi															
	8536	8629	8735	9140	9177	1905	1883	1754	1944	1900	10441	10512	10489	11084	11077
Visokošolski strokovni programi															
	5542	5746	5827	6055	6165	5465	5755	5816	5650	5615	11007	11501	11643	11705	11780

³ Podatki o številu vpisnih mest se razlikujejo od podatkov, ki so bili objavljeni v Razpisu za vpis v študijskem letu 2003/2004 (Objave MŠZŠ, 15. januar 2003, Ljubljana). Število mest se je v tem času spremenilo zaradi ustanovitve Univerze na Primorskem, ki so se ji pridružili trije študijski programi Pedagoške fakultete Univerze v Ljubljani in štirje samostojni visokošolski zavodi. Prav tako se je število razpisanih vpisnih mest spremenilo zaradi povečanja mest. Vlada Republike Slovenije je 18. aprila 2003 odobrila povečanje za 120 vpisnih mest, vse za visokošolske strokovne študijske programe.

Podatki v tabeli povedo, da imajo slovenski državljani, ki želijo po končani srednji šoli nadaljevati izobraževanje, dovolj možnosti, čeprav se rast vpisnih mest umirja.

Od leta 1999 se je v Sloveniji povečevalo število vpisnih mest tako za visokošolske strokovne kot za univerzitetne programe.

Grafikon 1: Naraščanje vpisnih mest za univerzitetne in visokošolske strokovne programe⁴



Prvi rok

Za študijsko leto 2003/04 je bilo razpisanih 22857 vpisnih mest, kar je 68 več kot leto prej (lani 657 mest več kot predlani).

Univerza v Ljubljani je letos ponudila 14002 mesti, kar je 144 mest manj kot leto prej, Univerza v Mariboru pa je kandidatom ponudila 6780 mest oziroma 33 mest manj kot lani. Univerza na Primorskem je razpisala 1295 mest in trije samostojni visokošolski zavodi 780.

Za redni študij je bilo razpisanih 15342 mest (67,1%), kar je 147 mest več kot lansko leto (lani 633 več kot leto prej), za izredni študij pa 7515 mest (32,9%), to pa je 79 manj kot lani (lani še 24 več kot leto prej).

Na 265 univerzitetnih študijskih programih je bilo razpisanih 11077 vpisnih mest, na 104 visokošolskih strokovnih programih pa 11780 vpisnih mest⁵.

Letos je bilo kandidatom na voljo 7 mest manj za univerzitetne študijske programe kot leto prej (lani 595 več kot predlani), na visokošolskih strokovnih programih pa je bilo razpisanih 75 mest več kot lani (lani 62 več kot predlani).

Število univerzitetnih študijskih programov je tudi letos večje kot število visokošolskih strokovnih programov.

Za vpis v študijsko leto 2003/04 je bil razpisan nov študijski program Zdravstvena nega VS na Visoki zdravstveni šoli v Izoli, ki je postala članica Univerze na Primorskem.

⁴ Indeks pove spremembo števila vpisnih mest glede na študijsko leto 1999/2000 (vpisna mesta 1999/2000 = 100).

⁵ Pri šteju študijskih programov upoštevamo vsako smer, program ali skupino programov ter način in kraj študija, ki ima v razpisu določeno število vpisnih mest.

Drugi rok

V spodnji tabeli so napisani podatki o številu prostih mest za drugi rok prijavnno-sprejemnega postopka.

Tabela 2: Vpisna mesta po vrsti študijskih programov in načinu študija v drugem roku prijavnno-sprejemnega postopka za študijsko leto 2003/2004

	Redni	Izredni	Skupaj
Univerzitetni	1665	893	2558
Univerza v Ljubljani	1042	542	1584
Univerza v Mariboru	569	321	889
Univerza na Primorskem	40	30	70
Samostojni visokošolski zavodi	15	0	15
Visokošolski strokovni	561	2301	2862
Univerza v Ljubljani	241	797	1038
Univerza v Mariboru	289	1105	1394
Univerza na Primorskem	0	235	235
Samostojni visokošolski zavodi	31	164	195
Skupaj RS	2226	3194	5420

Za drugi rok prijavnno-sprejemnega postopka za vpis v prvi letnik študijskega leta 2003/2004 je ostalo prostih 5420 mest, od tega na Univerzi v Ljubljani 2622, na Univerzi v Mariboru 2283, na Univerzi na Primorskem 305 in na treh samostojnih visokošolskih zavodih 210 mest.

Kandidatom je bilo na voljo 2226 mest (41,1%) za redni študij in 3194 mest (58,9%) za izredni študij. Za univerzitetne študijske programe je bilo prostih še 2558 mest in za visokošolske strokovne programe 2862 mest.

Za redni študij v drugem prijavnem roku so ostala prosta mesta predvsem v študijskih programih tehniških ved, ved o neživi naravi, proizvodnih tehnologij, izobraževanja učiteljev, glasbene umetnosti in teologije. Za izredni študij pa so bila prosta mesta tudi v študijskih programih družboslovja, prava, poslovnih in upravnih ved ter osebnih storitev.

Vpisna mesta in število dijakov v zaključnem letniku srednje šole

V šolskem letu 2002/2003 je bilo v Sloveniji v zaključnem letniku srednje šole 20423 dijakov: 8504 gimnazijcev, 1073 dijakov v maturitetnem tečaju, 7176 dijakov v tehniškem in strokovnem izobraževanju, 218 jih je obiskovalo poklicni tečaj in 3452 dijakov programe poklicno tehniškega izobraževanja⁶.

Razpisanih mest za prvi letnik visokošolskega študija je letos 2434 več (lani 1956) kot je bilo dijakov v zaključnih letnikih štiriletnih srednjih šol.

Upoštevati moramo še zainteresirane za študij, ki so srednjo šolo končali že leto ali dlje prej. Letos je bilo 8773 kandidatov, ki so oddali prijavo in so srednjo šolo končali leta 2002 in prej (lani 8796).

Primerjava zainteresiranih za študij (število prijav 28068) z vpisnimi mesti (22857) nam pove, da je interes za študij večji od ponudbe. Prve prijave za vpis je oddalo 19335 kandidatov letošnje generacije srednješolcev (lani 18234) in 8733 kandidatov prejšnjih generacij.

Nekateri od prijavljenih kandidatov ne izpolnjujejo splošnih vpisnih pogojev (niso končali srednje šole ali niso opravili preizkusa nadarjenosti oziroma psihofizičnih sposobnosti za določene študijske programe), zato je primerjava števila kandidatov, ki so izpolnjevali splošne vpisne pogoje (22721) s številom vpisnih mest 22857, najbolj primeren pokazatelj dejanskih vpisnih mest. Izračun pokaže, da je bilo za vsakega kandidata za študij, ki je izpolnjeval vpisne pogoje, tudi letos na voljo vpisno mesto.

⁶ Vir podatkov MŠZŠ, Sektor za srednje šolstvo, Ljubljana, april 2003.

3.2. Prijave za vpis

Število prijav

Prvi rok

Kandidati so se za študij prijavi z obrazcem Prva prijava za vpis, v katerem so lahko napisali največ tri študijske programe. Prijavo za vpis v visokošolski študij je bilo letos tretjič mogoče oddati tudi v elektronski obliki. To možnost je izkoristilo 3642 kandidatov, kar znaša 13,0 % prijav (lani 7,5%).

Visokošolski prijavno-informacijski službi Univerze v Ljubljani in Univerze v Mariboru sta v prvem roku prejeli 28068 prijav slovenskih državljanov za vpis v prvi letnik študijskega leta 2003/04, kar je 5211 prijav več kot je vpisnih mest oziroma 1034 prijav več kot lani (lani 27034 vseh prijav).

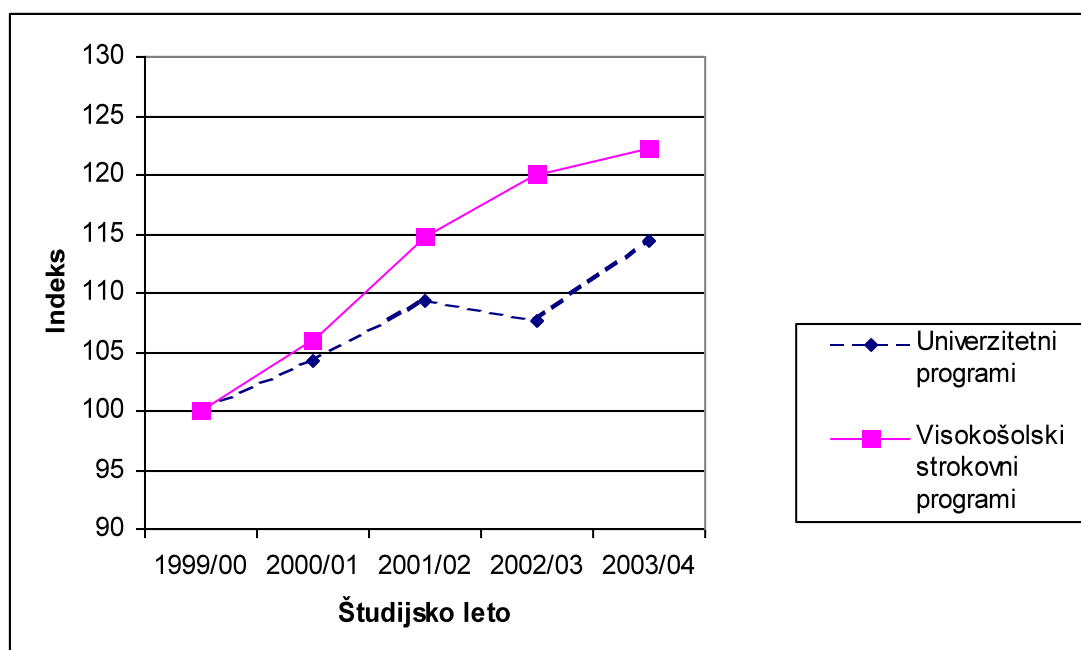
Prvo prijavo za vpis je oddalo 56% žensk in 44% moških.

V študijske programe, ki jih izvajajo visokošolski zavodi Univerze v Ljubljani, se je prijavilo 19270 kandidatov (419 prijav več kot lani), 6710 kandidatov se je prijavilo v študijske programe Univerze v Mariboru (105 prijav več kot lani). Za študijske programe Univerze na Primorskem je bilo poslanih 1438 prijav, za študijske programe treh samostojnih visokošolskih zavodov pa 650 prijav.

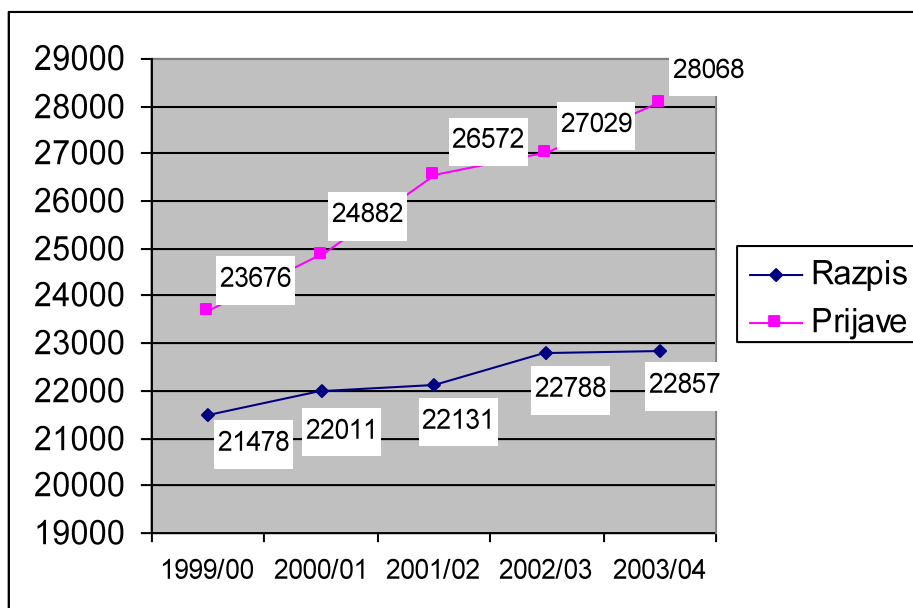
Za redni študij se je prijavilo 913 kandidatov več kot lani, za izredni študij 121 kandidatov več.

V primerjavi z lanskim letom se je prijavilo 751 kandidatov več za univerzitetni in 283 več za visokošolski strokovni študij. Interes za študij na visokošolskih strokovnih programih je še vedno večji kot za univerzitetne programe, saj se je letos prijavilo v visokošolske strokovne programe 31% kandidatov več kot je razpisanih mest, v univerzitetne programe pa 14% več.

Grafikon 2: Naraščanje prijav v univerzitetne in visokošolske strokovne programe



Število vpisnih mest in število prijav je vsako leto večje, kar je prikazano v grafikonu 3.

Grafikon 3: Razpisana mesta in prijave državljanov Republike Slovenije v zadnjih petih letih**Drugi rok**

Pravico do oddaje druge prijave je imelo 10038 kandidatov. Toliko kandidatov je oddalo Prvo prijavo za vpis in v prvem roku niso bili sprejeti v nobenega od napisanih študijskih programov.

Kandidati so se prijavili z obrazcem Druga prijava za vpis, v katerem so lahko napisali največ tri študijske želje. V tem roku so izbirali med še prostimi mesti 185 študijskih programov 19 visokošolskih zavodov Univerze v Ljubljani, 9 visokošolskih zavodov Univerze v Mariboru, 5 visokošolskih zavodov Univerze na Primorskem in 3 samostojnih visokošolskih zavodov.

Letos so kandidati lahko prvič oddali drugo prijavo za vpis tudi v elektronski obliki. Elektronsko prijavo sta oddala 702 kandidata, kar znaša 16,5% prijav.

Visokošolski prijavno-informacijski službi obeh univerz sta v drugem roku prijavno-sprejemnega postopka prejeli 4260 prijav za 5420 prostih vpisnih mest.

V tabeli 3 je prikazano število prijav po vrsti študijskih programov in načinu študija v drugem roku prijavno-sprejemnega postopka.

Tabela 3: Prijave po vrsti študijskih programov in načinu študija v drugem roku prijavno-sprejemnega postopka za študijsko leto 2003/2004

	Redni	Izredni	Skupaj
Univerzitetni	1610	737	2347
Univerza v Ljubljani	1171	579	1750
Univerza v Mariboru	404	143	547
Univerza na Primorskem	20	16	36
Samostojni visokošolski zavodi	15	0	15
Visokošolski strokovni	1247	666	1913
Univerza v Ljubljani	791	318	1109
Univerza v Mariboru	371	152	523
Univerza na Primorskem	0	173	173
Samostojni visokošolski zavodi	85	23	108
Skupaj RS	2857	1403	4260

Dve tretjini kandidatov (67,1%) sta se prijavili v redne študijske programe in tretjina (32,9%) v izredne študijske programe. Nekoliko več kandidatov (55,1%) se je prijavilo v univerzitetne študijske programe kot v visokošolske strokovne študijske programe (44,9%).

Največ prijav za vpis je bilo poslanih za študijske programe Univerze v Ljubljani (67,1% prijav), sledi Univerza v Mariboru (25,1% prijav), Univerza na Primorskem (4,9% prijav) in samostojni visokošolski zavodi (2,9% prijav).

Presežek prijav glede na vpisna mesta

Prvi rok

Zanimanje kandidatov za redne študijske programe je presehalo ponudbo mest za 48,0% (lani 43,4% več), v izredne študijske programe pa se je prijavilo 28,6% (lani 31%) manj kandidatov kot je bilo mest.

V univerzitetne študijske programe se je prijavilo 14,4% več kandidatov (lani 7,6%), v visokošolske strokovne programe pa 30,6% več (lani 29,1%).

Kandidati so pokazali največje zanimanje za študijske programe Univerze v Ljubljani, saj se je vanje prijavilo 37,6% več kandidatov kot je bilo razpisanih mest. Več kandidatov se je prijavilo tudi za študijske programe Univerze na Primorskem, to je 11% več kot je bilo vpisnih mest. Za študij na Univerzi v Mariboru in na samostojnih visokošolskih zavodih se je prijavilo manj kandidatov, kot je bilo ponujenih mest. Za študijske programe Univerze v Mariboru se je odločil 1% manj, za programe samostojnih zavodov pa 16,7% manj kandidatov, kot je bilo razpisanih mest.

V naslednji tabeli so napisani študijski programi, ki so imeli v prvem roku največje presežke prijav nad vpisnimi mesti.

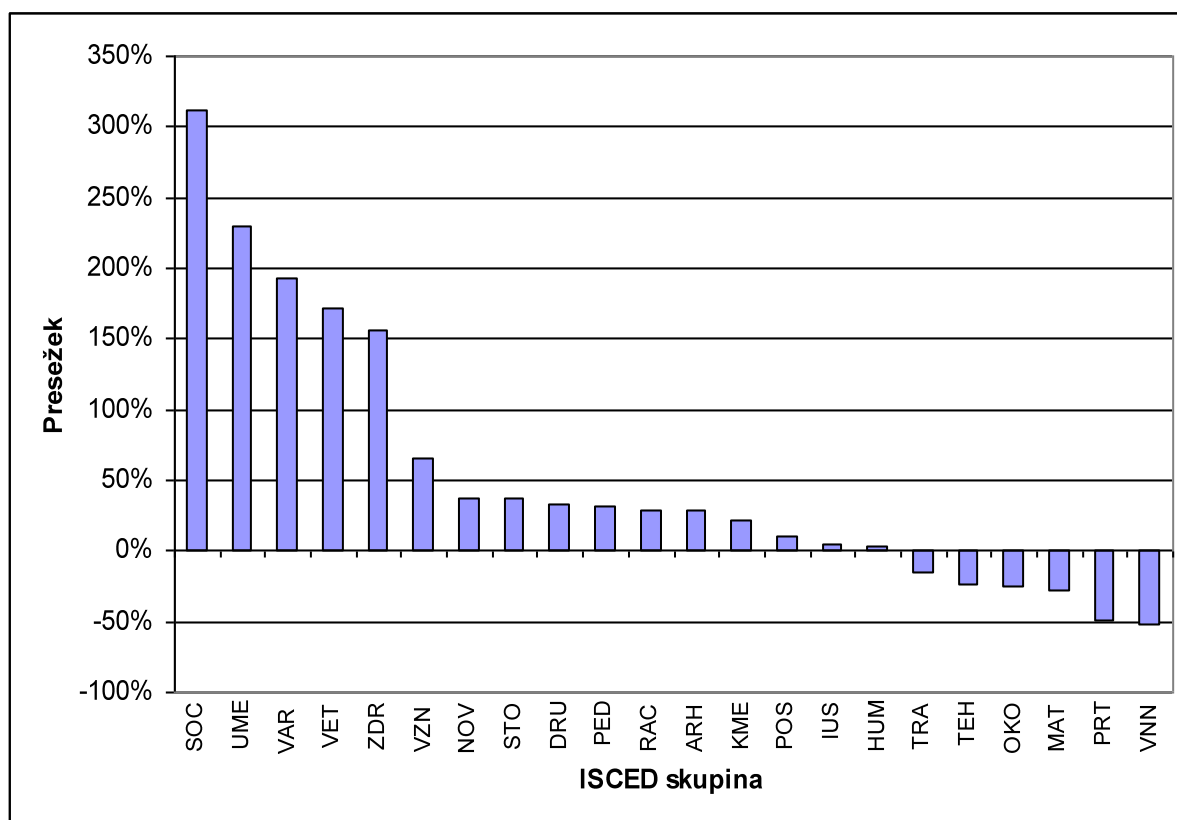
Tabela 4: Študijski programi z največjim presežkom prijav nad razpisanimi mesti

Visokošolski zavod	Študijski program	Način študija	Razpis	Prijave	Presežek
UL AGRFT ⁷	Filmska in televizijska režija UN	Redni	3	27	900%
UL AGRFT	Dramska igra in umetniška beseda UN	Redni	10	88	880%
UL AG	Tolkala UN	Redni	1	8	800%
UL ALU	Oblikovanje UN	Redni	30	187	623%
UL AG	Klarinet UN	Redni	2	12	600%
UL VPVŠ	Varnost in notranje zadeve VS	Redni	100	544	544%
UL ALU	Slikarstvo UN	Redni	15	73	487%
UL FSD	Socialno delo VS	Redni	130	625	481%
UL FDV	Sociologija – analitsko-teoretska smer UN	Redni	40	171	428%
UL VŠZ	Zdravstvena nega – porodniško-ginekološka smer VS	Redni	30	121	403%

V grafikonu 4 so prikazane prijave v študijske programe, ki so razporejeni v skupine ISCED⁸, glede na vpisna mesta.

⁷ Kratice visokošolskih zavodov glej v kazalu.

⁸ Klasifikacijo študijskih programov po ISCED gl. str. 3-3.

Grafikon 4: Presežki prijav v študijske programe glede na vpisna mesta⁹

Na osnovi podatkov lahko zaključimo, da se še vedno povečuje interes za študijske programe iz skupin ISCED: Socialno delo, Umetnost, Varnost, Veterina in Zdravstvo. Za področje Socialno delo je odstotek prijav v primerjavi z razpisanimi vpisnimi mesti večji za 312%, za Umetnost za 230% in za Varnost za 193%. Letos se je povečal interes v primerjavi z lanskim letom predvsem za področje Ved o živi naravi (presežek prijav znaša 66%, lani 13%) in za področje Osebne storitve (presežek prijav je 37%, lani 6%).

Za študijske programe s področja Ved o neživi naravi in Proizvodnih tehnologij se je prijavilo približno za polovico manj kandidatov, kot je bilo razpisanih vpisnih mest. V primerjavi z lanskim letom se je povečal interes za področje Varstvo okolja, za katerega se je letos prijavilo 25% kandidatov manj kot je bilo mest (lani 55% manj).

Drugi rok

Tudi v drugem roku je bil interes kandidatov v primerjavi z vpisnimi mesti večji za redne študijske programe kot za izredne. Za redne programe se je prijavilo 28,3% kandidatov več kot je bilo vpisnih mest, za izredne pa 44% manj kot je bilo še prostih mest.

V univerzitetne študijske programe se je prijavilo 7,3% kandidatov manj kot je bilo vpisnih mest, v visokošolske strokovne programe pa 33,2% kandidatov manj.

Največji presežek prijav nad prostimi mesti zabeležimo na Univerzi v Ljubljani, saj se je v njene študijske programe prijavilo 9,0% kandidatov več kot je bilo vpisnih mest. Študijski programi Univerze v Mariboru, Univerze na Primorskem in treh samostojnih visokošolskih zavodov so prejeli manj prijav kot je bilo mest in sicer Univerza v Mariboru 53,1% manj, Univerza na Primorskem 31,5% manj in samostojni zavodi skupaj 41,4% manj prijav kot je bilo še prostih mest.

V naslednji tabeli so napisani študijski programi, ki so imeli v drugem roku največje presežke prijav nad vpisnimi mesti.

⁹ Kratice skupin ISCED gl. str. 3-3.

Tabela 5: Študijski programi z največjim presežkom prijav nad vpisnimi mesti v drugem roku

Visokošolski zavod	Študijski program	Način študija	Vpisna mesta	Prijave	Presežek
UM FK ¹⁰	Kmetijska tehnika VS	Redni	3	36	1200%
UL NTF	Konfekcijska tehnika VS	Redni	4	47	1175%
UL FDV	Politologija – smer analiza politik in javna uprava UN	Izredni	2	21	1050%
UL FDV	Politologija – teoretsko-analitska smer UN	Izredni	10	94	940%
UM FG	Gradbeništvo UN	Redni	2	16	800%
UL PEF	Kemija in biologija UN	Redni	5	37	740%
UL NTF	Tekstilstvo in grafična tehnologija – smer grafična tehnologija UN	Redni	5	36	720%
UL FGG	Vodarstvo in komunalno inženirstvo UN	Redni	9	62	689%
UL NTF	Tekstilna tehnika VS	Redni	20	137	685%
UM PEF	Filozofija – dvopredmetni UN	Redni	7	47	671%

Največji presežki prijav glede na vpisna mesta so na področjih Novinarstvo (s prostimi mesti na dvopredmetnem programu), Varstvo okolja ter Kmetijstvo, gozdarstvo in ribištvo. Za področje Novinarstvo je odstotek prijav v primerjavi z vpisnimi mesti večji za 300%, za Varstvo okolja za 221% in za Kmetijstvo, gozdarstvo in ribištvo za 116%.

Za študijske programe s področja Poslovne in upravne vede (s prostimi mesti predvsem za izredni študij) se je prijavilo 69% manj kandidatov kot je bilo vpisnih mest v drugem roku, za področje Računalništvo 49% manj kandidatov in za Proizvodne tehnologije 33% manj kandidatov.

Omejitev vpisa

Prvi rok

Za študijske programe, kjer je bilo število prijavljenih s prvo željo bistveno večje od razpisanega števila mest, so 18. aprila 2003 univerzi in samostojni visokošolski zavodi s soglasjem Vlade Republike Slovenije sprejeli sklep o omejitvi vpisa. To pomeni, da se kandidate za študij izbira po merilih, ki so objavljena v razpisu za vpis (Objave MŠZŠ).

Eno od osnovnih vprašanj, ki si ga zastavljajo kandidati za študij, ko izpolnjujejo prijavo je, ali bo za študijski program sprejeta omejitev vpisa ali ne. Določeni študijski programi imajo omejitve vpisa že več let zapored. Za te študijske programe lahko kandidati, starši in svetovalni delavci na osnovi podatkov o minimumih točk za več let ocenijo verjetnost uvrstitve.

Sklep o omejitvi vpisa je bil letos sprejet za 118 študijskih programov (lani za 89, predlani za 117) in sicer za 107 študijskih programov za redni študij (lani za 81) in za 11 programov za izredni študij (lani za 8). Omejitev vpisa ima 44,2% programov na rednem študiju (lani 35,2%) in 8,7% na izrednem študiju (lani 6,6%). Univerzitetnih študijskih programov z omejitvijo vpisa je bilo 28,7%, visokošolskih strokovnih pa 40,4%.

V študijske programe, za katere je bil sprejet sklep o omejitvi vpisa, se je s prvo željo prijavilo 19876 kandidatov (70,8%, lani 63,1%), kar pomeni, da so se skoraj tri četrtine kandidatov prijavile v tretjino študijskih programov (lansko leto pa dve tretjini v četrtno študijskih programov), za katere je bil sprejet sklep o omejitvi vpisa.

Podatki kažejo, da so se moški v večji meri kot ženske prijavljali v študijske programe, za katere ni bil sprejet sklep o omejitvi vpisa. Od vseh, ki so se prijavili v študijske programe brez omejitve vpisa, je bilo 62,9% moških (lani 55,3%) in 37,1% žensk (lani 44,7%). Od vseh, ki so bili prijavljeni v študijske programe z omejitvijo vpisa, je bilo 64,3% žensk (lani 64,6%) in 35,7% moških (lani 35,4%).

¹⁰ Kratice visokošolskih zavodov glej v kazalu.

Drugi rok

Razpis za vpis določa, da se v primeru presežka prijav za posamezen študijski program, kandidate v drugem roku izbira po istem postopku kot v prvem.¹¹ V drugem roku se je tako obravnavalo 72 študijskih programov od 185 razpisanih (38,9%).

Kandidate se je izbiralo v skladu z merili, ki so za študijski program določena ob omejitvi vpisa za 49 študijskih programov na rednem študiju (za 52,7% programov), za 23 študijskih programov na izrednem študiju (za 25,0% programov), za 53 univerzitetnih študijskih programov (za 38,1% programov) in za 19 visokošolskih strokovnih programov (za 40,4% programov).

V študijske programe z omejitvijo vpisa se je s prvo željo prijavilo 3041 (71,4%) kandidatov, kar pomeni, da so se skoraj tri četrtine kandidatov prijavile v tretjino študijskih programov.

Podatki za drugi rok kažejo, da so bili deleži moških in žensk, ki so se prijavljali v študijske programe brez omejitve vpisa oziroma z omejitvijo vpisa, podobni. V študijske programe brez omejitve vpisa, se je prijavilo 45,6% moških in 54,4% žensk, v študijske programe z omejitvijo vpisa pa 50,5% žensk in 49,5% moških.

3.3. Izbirni postopek

Izpolnjevanje vpisnih pogojev

Kandidati, ki se želijo vpisati v študijski program, morajo izpolnjevati vpisne pogoje. Pogoji za vpis so za vsak študijski program posebej objavljeni v vsakoletnem razpisu za vpis (Objave MŠZŠ).

Splošni pogoj za vpis v univerzitetne študijske programe je matura, zaključni izpit, opravljen pred 1. 6. 1995, za nekatere univerzitetne študijske programe poklicna matura z opravljenim izpitom iz maturitetnega predmeta ter preizkus umetniške nadarjenosti oziroma psihofizičnih sposobnosti.

V visokošolske strokovne študijske programe se lahko vpišejo kandidati, ki so srednjo šolo končali s poklicno maturo, z zaključnim izpitom ali z maturo. Prav tako kot pri univerzitetnih študijskih programih morajo kandidati opraviti še preizkus nadarjenosti, če tako zahteva študijski program.

Prvi rok

Splošne pogoje za vpis je v prvem roku pred razvrščanjem izpolnjevalo 22721 kandidatov (od 28068 prijavljenih), kar je 80,9% vseh veljavnih prijav državljanov Republike Slovenije (lani 80,2%). Od teh je bilo v prvem roku sprejetih 18030 kandidatov, kar je 64,2% od vseh prijavljenih (lani 65,1%) oziroma 79,3% (lani 81,6%) od kandidatov, ki so izpolnjevali splošne pogoje za vpis.

Drugi rok

Splošne pogoje za vpis je v drugem roku pred razvrščanjem izpolnjevalo 3443 kandidatov od 4260 prijavljenih, kar je 80,8% vseh veljavnih prijav. Od teh je bilo sprejetih 2672 kandidatov, kar je 62,7% vseh prijavljenih oziroma 77,6% kandidatov, ki so izpolnjevali splošne pogoje za vpis.

Preizkusi nadarjenosti in psihofizičnih sposobnosti

Prvi rok

Splošni vpisni pogoj za 40 študijskih programov je bil tudi opravljen preizkus umetniške nadarjenosti oziroma psihofizičnih sposobnosti. Če kandidat ne opravi preizkusa, se ne more vpisati v želeni študij. Za preizkuse je bilo prijavljenih 3234 (lani 3346) kandidatov, ki naj bi opravljali 3788 (lani 3970) izpitov. Uspešni so bili pri 1823 (lani 1816) izpitihih.

Največ preizkusov nadarjenosti so kandidati opravljali na Pedagoški fakulteti v Mariboru za študijska programa Predšolska vzgoja in Razredni pouk (914 izpitov), Fakulteti za šport (575 izpitov), Fakulteti za arhitekturo (542 izpitov) in na Akademiji za likovno umetnost za študijski program Oblikovanje (291 izpitov).

Drugi rok

Za študijske programe, ki kot vpisni pogoj zahtevajo opravljen preizkus nadarjenosti oziroma psihofizičnih sposobnosti, je v drugem roku ostalo še 137 prostih mest. Za preizkuse nadarjenosti se je prijavilo 227 kandidatov, ki naj bi opravljali 246 izpitov. Uspešni so bili pri 97 izpitihih.

¹¹ Študijske programe s presežkom prijav v drugem roku v nadaljevanju imenujemo programi z omejitvijo vpisa.

Največ preizkusov nadarjenosti so kandidati opravljali na Fakulteti za šport (51 izpitov), na Pedagoški fakulteti v Mariboru za študijska programa Likovna pedagogika (40 izpitov) in Glasbena pedagogika (26 izpitov) ter za študijski program Oblikovanje na Akademiji za likovno umetnost (22 izpitov).

Uspešnost kandidatov v izbirnem postopku

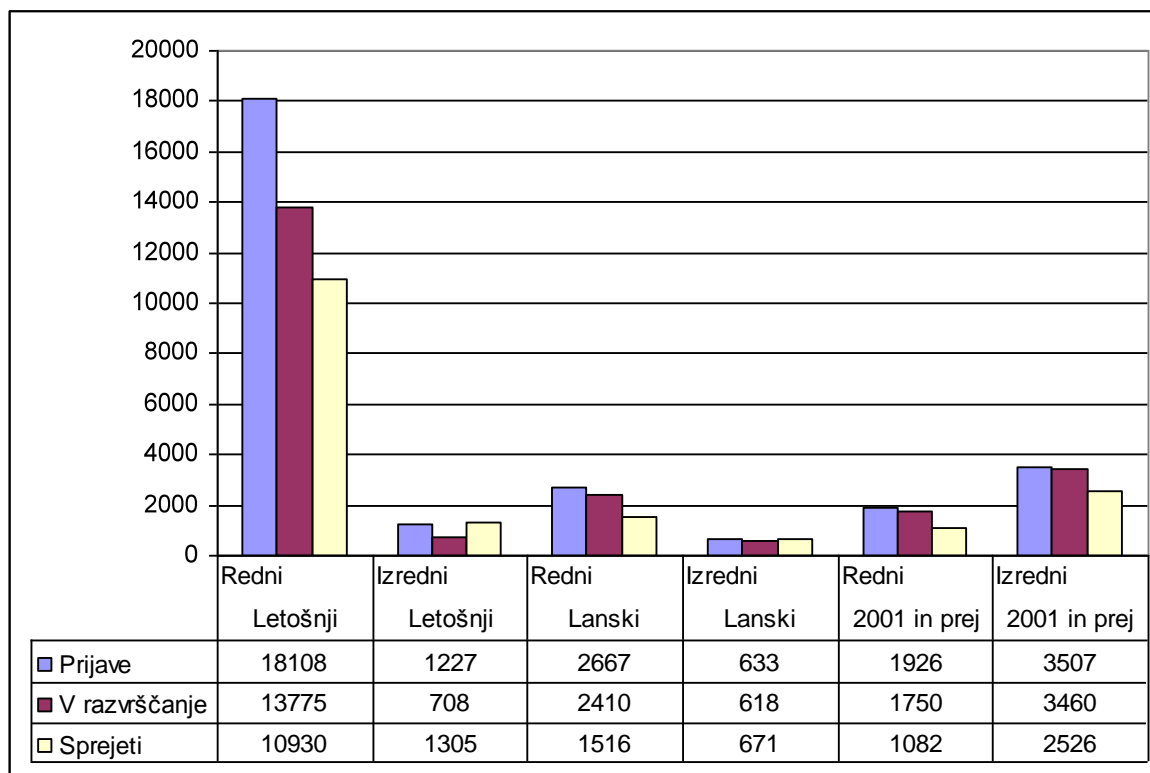
V postopek razvrščanja v prvem in drugem roku izbirnega postopka so bili vključeni vsi kandidati, ki so do roka, določenega z rokovnikom¹², izpolnjevali splošne pogoje za vpis v zelene študijske programe. Prijavljene kandidate smo razdelili v tri skupine glede na to, kdaj so končali srednjo šolo oziroma kateri generaciji srednješolcev pripadajo. V prvo skupino (Letošnji) so vključeni vsi kandidati za vpis, ki so v šolskem letu 2002/2003 obiskovali zaključni razred srednje šole, v drugo (Lanski) tisti, ki so končali srednjo šolo v šolskem letu 2001/2002, v tretjo (2001 in prej) pa vsi, ki so končali srednjo šolo 2001 in prej.

Podatki preteklih let povedo, da največji delež kandidatov za vpis v srednješolski študij pripada letošnji generaciji, torej mladim, ki želijo nadaljevati študij takoj po končani srednji šoli.

Uspešnost kandidatov posameznih skupin v prvem in drugem roku izbirnega postopka je prikazana z grafikonom 5 in 6, pri čemer generacije primerjamo glede na število veljavnih prijav, število kandidatov, ki so izpolnjevali vpisne pogoje in so bili vključeni v postopek razvrščanja in glede na število sprejetih kandidatov v enega od zelenih študijskih programov.

Prvi rok

Grafikon 5: Uspešnost kandidatov v prvem roku izbirnega postopka



Podatki iz grafikona za prvi rok kažejo, da se je letos delež prijav letošnje generacije nekoliko povečal v primerjavi z deleži iz zadnjih nekaj let, ko je ta delež upadal (letos 68,9%, lani 67,5%, predlani 67,7% prijav tekoče generacije od vseh prijavljenih). Delež generacije, ki je končala srednjo šolo najmanj dve leti pred oddajo prijave, je letos podoben lanski (letos 19,4%, lani 19,3% in predlani 20,2% prijav te generacije od vseh prijavljenih).

Največji delež razvrščenih glede na število prijav zasledimo pri generaciji, ki je končala srednjo šolo leta 2001 in prej (95,9%), najmanjšega pa pri letošnji (74,9%). Kandidati letošnje generacije, ki niso bili vključeni v postopek razvrščanja, niso opravili mature oziroma poklicne mature v spomladanskem izpitnem roku.

¹² Določilo rokovnika prijavno-sprejemnega postopka za vpis v študijsko leto 2003/2004.

Primerjava deležev sprejetih (kandidat je sprejet v prvi študijski program, za katerega izpolni vse pogoje) glede na število razvrščenih pa pokaže, da so pri razvrščanju najuspešnejši prav kandidati letošnje generacije (84,5% sprejetih od 14483 kandidatov, ki so bili razvrščani). Najmanj uspešni po tem kriteriju so kandidati generacije 2001 in prej (69,2% sprejetih od 5210 razvrščenih).

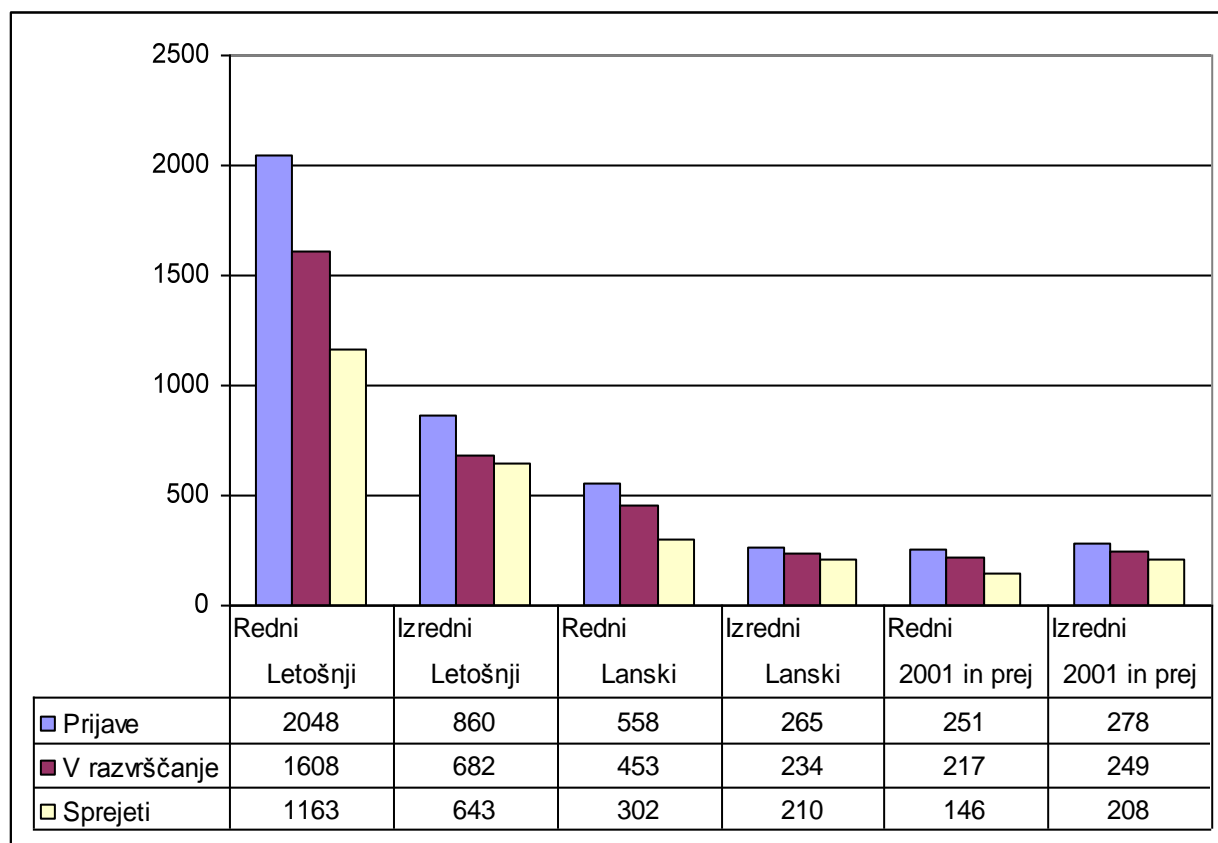
Drugi rok

Največ drugih prijav so oddali kandidati letošnje generacije (68,3%), sledijo prijave kandidatov lanske generacije (19,3%), najmanj prijav pa so poslali kandidati, ki so srednjo šolo končali leta 2001 in prej (12,4%).

V postopek razvrščanja je bilo v drugem roku vključenih 3443 kandidatov (80,8%), ki so izpolnjevali splošne vpisne pogoje (od 4260 prijavljenih). Največji delež razvrščenih glede na število prijav zasledimo pri generaciji, ki je končala srednjo šolo leta 2001 in prej (88,1%), najmanjšega pa pri letošnji (78,8%). Kandidati letošnje generacije, ki niso bili vključeni v postopek razvrščanja, niso opravili mature oziroma poklicne mature niti v jesenskem roku 2003.

Primerjava deležev sprejetih glede na število razvrščenih pokaže, da so tudi v drugem roku pri razvrščanju najuspešnejši prav kandidati letošnje generacije (78,9% sprejetih od 2290 kandidatov, ki so bili razvrščani). Najmanj uspešni po tem kriteriju so kandidati lanske generacije (74,5% sprejetih od 687 razvrščenih).

Grafikon 6: Uspešnost kandidatov v drugem roku izbirnega postopka



3.4. Sprejeti v prvi letnik

V prvem in drugem roku izbirnega postopka sta bila skupaj sprejeta 20702 kandidata, ki sta kandidirala za vpis na 22875 razpisanih mest.

V prvem roku je bilo sprejetih 18030 kandidatov, od tega 11781 (65,3%) v študijske programe Univerze v Ljubljani, 4654 (25,8%) v programe Univerze v Mariboru, 1025 (5,7%) v programe Univerze na Primorskem in 570 (3,2%) v programe, ki jih izvajajo samostojni visokošolski zavodi.

Sprejetih ni bilo 10038 prijavljenih kandidatov (od 28068 vseh prijavljenih), in sicer 5207, ker niso izpolnjevali splošnih vpisnih pogojev in 4831 zaradi premajhnega števila točk. Med njimi je bilo 338 kandidatov (lani 787), ki niso bili sprejeti, ker so študijski program brez omejitve vpisa že zapolnili kandidati s prvo željo (glej str. 1-17).

V drugem roku je bilo sprejetih 2672 kandidatov, od tega 1603 (60%) v študijske programe Univerze v Ljubljani, 822 (30,8%) v programe Univerze v Mariboru, 167 (6,2%) v programe Univerze na Primorskem in 80 (3,0%) v programe, ki jih izvajajo samostojni visokošolski zavodi.

Od vseh prijavljenih (4260) ni bilo sprejetih 1588 kandidatov: 801 kandidat ni izpolnjeval splošnih vpisnih pogojev, 787 kandidatov pa je zbralo premalo točk.

Sprejeti glede na spol

Prvi rok

Sprejetih je bilo 44% moških in 56% žensk. Podoben odstotek velja tako za Univerzo v Ljubljani (56% žensk od vseh sprejetih) in Univerzo v Mariboru (55% žensk od vseh sprejetih). Na Univerzi na Primorskem in na samostojnih visokošolskih zavodih je delež sprejetih žensk višji od deleža na obeh univerzah. Na Univerzi na Primorskem je bilo sprejetih 72% žensk in 28% moških, na samostojnih visokošolskih zavodih pa 62% žensk in 38% moških. Visok odstotek sprejetih žensk na Univerzi na Primorskem lahko pojasnimo s tem, da ta izvaja predvsem študijske programe s področij pedagoških in humanističnih ved, poslovnih in upravnih ved ter zdravstva, za katere je večje zanimanje pri ženski populaciji. Dva od treh samostojnih zavodov pa izvajata študijske programe s področja poslovnih in upravnih ved, za katere je interes ravno tako večji pri ženskah.

Primerjava spolne strukture prijavljenih s spolno strukturo sprejetih pokaže, da izbirni postopek ne daje prednosti ženskam, saj je bil delež spolne strukture prijavljenih in sprejetih povsem enak (44% moških in 56% žensk).

Med sprejetimi v študijske programe z omejitvijo vpisa je 33,8% moških in 66,2% žensk. Med sprejetimi v neomejene programe pa je delež moških 62,1% in delež žensk 37,9%.

Velike razlike po spolu so opazne med študijskimi programi. Študijski program Socialno delo je domena žensk, saj je tu sprejetih več kot 80% žensk. V študijske programe iz skupin ISCED Izobraževanje učiteljev in pedagoške vede, Novinarstvo in informatika ter Zdravstvo se je uvrstilo več kot 70% žensk. V študijske programe iz skupin ISCED Računalništvo, Tehniške vede, Transportne storitve in Vede o neživi naravi, je sprejetih več kot 70% moških.

V prvem roku so bile v 25 študijskih programov sprejete samo ženske, v 35 pa samo moški.

Drugi rok

V drugem roku je bilo med sprejetimi 54% žensk in 46% moških. Podoben odstotek velja za Univerzo v Ljubljani (55% žensk od vseh sprejetih). Na Univerzi v Mariboru je bil delež sprejetih žensk in moških enak. Na Univerzi na Primorskem in na samostojnih visokošolskih zavodih je bil delež sprejetih žensk višji. Na Univerzi na Primorskem je bilo sprejetih 64% žensk in 36% moških, na samostojnih visokošolskih zavodih pa 61% žensk in 39% moških. Razlogi za višje deleže žensk na Univerzi na Primorskem in samostojnih visokošolskih zavodih so isti kot za prvi rok prijavnno-sprejemnega postopka.

Primerjava spolne strukture prijavljenih s spolno strukturo sprejetih pokaže, da se delež moških med sprejetimi zmanjša, saj je med prijavljenimi v drugem roku 48% moških.

Med sprejetimi v študijske programe s presežkom prijav (programi z omejitvijo vpisa) je bilo 45,7% moških in 54,3% žensk. Podobni deleži veljajo tudi za programe z manjšim številom prijav od vpisnih mest (programi brez omejitve vpisa); vanje je bilo sprejetih 45,4% moških in 54,6% žensk.

V študijske programe, ki spadajo v skupino ISCED Osebne storitve in Humanistične vede, Izobraževanje učiteljev in pedagoške vede, Zdravstvo ter Novinarstvo je bilo sprejetih več kot 70% žensk. V študijske programe iz skupin ISCED Računalništvo, Tehniške vede ter Arhitektura in gradbeništvo je sprejetih več kot 70% moških.

V drugem roku so bile v 24 študijskih programov sprejete samo ženske, v 18 pa samo moški.

V tabelah 6 in 7 so napisani študijski programi, v katere so bile sprejete samo ženske oziroma samo moški. Podatki zajemajo število sprejetih v prvem in drugem roku skupaj.

Tabela 6: Študijski programi, v katere so bile sprejete samo ženske

Visokošolski zavod	Študijski program	Način študija	Število sprejetih	Delež žensk
UL FF	Andragogika – enopredmetni UN	Izredni	20	100%
UL FF	Andragogika – enopredmetni UN	Redni	25	100%
UL FF	Bibliotekarstvo – dvopredmetni UN	Redni	20	100%
UL FF	Pedagogika – dvopredmetni UN	Redni	39	100%

UL FF	Pedagogika – enopredmetni UN	Redni	25	100%
UL PEF	Prevajalski študij – usmeritev angleščina-italijanščina UN	Redni	20	100%
UL FF	Defektologija UN	Izredni	47	100%

Tabela 7: Študijski programi, v katere so bili sprejeti samo moški

Visokošolski zavod	Študijski program	Način študija	Število sprejetih	Delež moških
UL FE	Elektrotehnika VS	Redni	300	100%
UL FRI	Računalništvo in informatika VS	Izredni	30	100%
UL FS	Strojništvo (Ljubljana) VS	Izredni	24	100%
UM TF-EPF	Gospodarsko inženirstvo-elektrotehnika UN	Redni	20	100%
UM FERI	Elektrotehnika VS	Izredni	22	100%
UM FS	Strojništvo VS	Izredni	21	100%

Sprejeti po željah

Prvi rok

S prvo željo je bilo v prvem roku sprejetih 14042 kandidatov, kar je 77,9% od vseh sprejetih (lansko leto 80,5%). Z drugo željo je bilo sprejetih 2664 kandidatov, kar je 14,8% od vseh sprejetih (lani 12,8%) in s tretjo željo 1320 kandidatov oziroma 7,3% (lansko leto 6,3%).

Deleži sprejetih s prvo, drugo in tretjo željo se iz leta v leto spreminjajo glede na število programov z omejitvijo oziroma brez omejitve vpisa.

Odstotek sprejetih s prvo željo je najvišji na Univerzi v Mariboru (81,1% sprejetih s prvo željo od vseh sprejetih), sledijo samostojni visokošolski zavodi (78,6%), Univerza na Primorskem (78,1%), najmanjši delež pa je na Univerzi v Ljubljani (76,6%).

Delež sprejetih z drugo željo je najvišji na Univerzi v Ljubljani (15,6%), sledijo Univerza na Primorskem (13,9%), samostojni visokošolski zavodi (13,8%) in Univerza v Mariboru (13,1%).

S tretjo željo je bilo na samostojnih visokošolskih zavodih sprejetih 13,8% kandidatov, na Univerzi na Primorskem 8,0%, na Univerzi v Ljubljani 7,9% in na Univerzi v Mariboru 5,7% kandidatov.

Drugi rok

V drugem roku je bilo s prvo željo sprejetih 1978 kandidatov, kar je 74,0% od vseh sprejetih. Z drugo željo je bilo sprejetih 472 kandidatov, kar je 17,7% od vseh sprejetih, in s tretjo željo 222 kandidatov oziroma 8,3%.

Odstotek sprejetih s prvo željo je najvišji na Univerzi na Primorskem (82,5% sprejetih s prvo željo od vseh sprejetih), sledijo Univerza v Mariboru (75,6%), samostojni visokošolski zavodi (72,5%), najmanjši delež pa je na Univerzi v Ljubljani (72,4%).

Delež sprejetih z drugo željo je najvišji na samostojnih visokošolskih zavodih in na Univerzi v Ljubljani (18,7%), nekoliko manjši je na Univerzi v Mariboru (16,4%) in na Univerzi na Primorskem (13,9%).

S tretjo željo je bilo na Univerzi v Ljubljani sprejetih 8,9% kandidatov, na samostojnih visokošolskih zavodih 8,7%, na Univerzi v Mariboru 8,0% in na Univerzi na Primorskem 3,6% kandidatov.

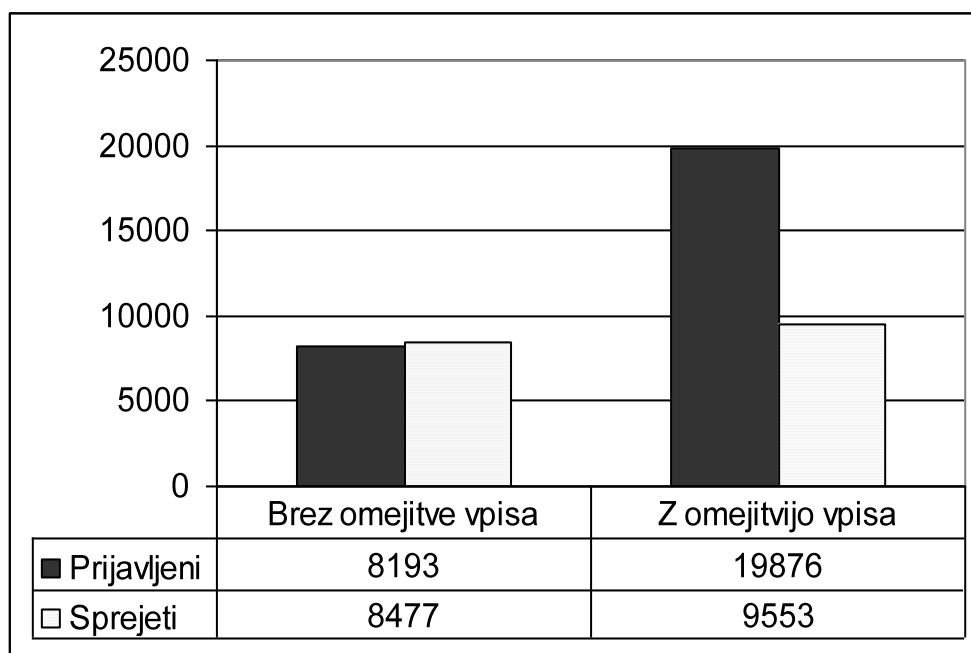
Sprejeti v študijske programe z omejitvijo vpisa

Prvi rok

V prvem roku je bilo v študijske programe z omejitvijo vpisa sprejetih 9553 kandidatov, kar je 48,1% (lani 44,5%) od vseh, ki so se prijavili v te programe.

V študijske programe brez omejitve vpisa je bilo sprejetih 8477 kandidatov oziroma 103% (lani 100,2%) od prijavljenih. V programe brez omejitve vpisa, ki niso bili zapolnjeni s prvo željo, so bili sprejeti tudi kandidati, ki so se s prvo željo prijavili v programe z omejitvijo vpisa, pa vanje niso bili sprejeti.

Naslednji grafikon prikazuje število prijavljenih in sprejetih v študijske programe, za katere je bil sprejet sklep o omejitvi vpisa in za študijske programe brez omejitve vpisa.

Grafikon 7: Prijavljeni in sprejeti v študijske programe z omejitvijo vpisa in brez v prvem roku**Drugi rok**

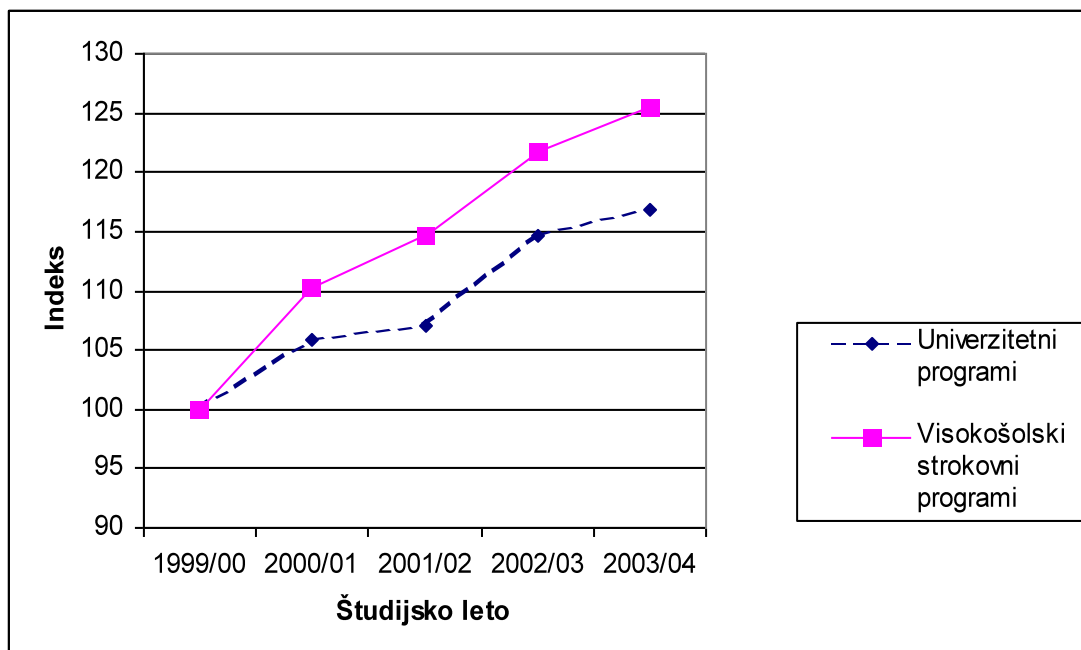
V študijske programe z omejitvijo vpisa so bili v drugem roku sprejeti 1303 kandidati, kar je 42,8% od vseh, ki so se prijavili v te programe.

V študijske programe brez omejitve vpisa je bilo sprejetih 1370 kandidatov oziroma 112,4% od prijavljenih. Tudi v tem roku so v programe brez omejitve vpisa, ki niso bili zapolnjeni s prvo željo, bili sprejeti kandidati, ki so se s prvo željo prijavili v programe z omejitvijo vpisa, pa vanje niso bili sprejeti.

Sprejeti glede na vrsto študija**Prvi rok**

V prvem roku je bilo sprejetih 18030 kandidatov, od tega 8755 (48,6%, lani 48,8%) v univerzitetne študijske programe in 9275 (51,4%, lani 51,2%) kandidatov v visokošolske strokovne programe.

Število sprejetih kandidatov v visokošolske strokovne programe v zadnjih petih letih narašča hitreje kot število sprejetih v univerzitetne študijske programe. V visokošolske strokovne študijske programe je bilo sprejetih 1881 kandidatov več kot pred petimi leti, kar je 25% več. Število sprejetih v univerzitetne študijske programe se je v zadnjih petih letih povečalo za 1262 kandidatov oziroma za 17%.

Grafikon 8: Naraščanje števila sprejetih na univerzitetne in visokošolske strokovne programe¹³**Drugi rok**

V drugem roku je bilo sprejetih 2672 kandidatov, od tega 1489 (55,7%) v univerzitetne študijske programe in 1183 (44,3%) kandidatov v visokošolske strokovne programe.

Študijski programi brez omejitve vpisa, zapolnjeni s prvo željo

Vsako leto je nekaj študijskih programov brez omejitve vpisa, ki se v postopku razvrščanja popolnoma zapolnijo s prvimi željami. Po veljavnem postopku razvrščanja so zavrženi vsi kandidati, ki te programe napišejo kot svojo drugo ali tretjo željo in se niso uvrstili na svojo prvo željo. To se zgodi tudi kandidatom, ki imajo za študijski program na drugi ali tretji želji bistveno več točk kot kandidati, ki so ta program napisali kot svojo prvo željo.

V tabeli je prikazano število programov, zapolnjenih s prvo željo, število neuresničenih želja in število kandidatov, ki zaradi tega načina razvrščanja niso bili sprejeti na nobeno od želja in so morali kandidirati na prosta mesta v drugem roku.

Iz podatkov je razvidno, da se je število takih programov v letu 2003 zmanjšalo, kar je posledica tega, da je bil sklep o omejitvi vpisa sprejet za večje število študijskih programov kot prejšnje leto.

Tabela 8: Programi brez omejitve vpisa, zapolnjeni s prvo željo, in odklonjeni kandidati teh programov

Študijsko leto	Število programov brez omejitve vpisa, zapolnjenih s prvo željo	Število neuresničenih želja na 2. in 3. mestu	Število odklonjenih kandidatov
2001/02	12	393	323
2002/03	37	1034	787
2003/04	23	470	338

¹³ Indeks pove spremembo števila sprejetih glede na študijsko leto 1999/00 (sprejeti 1999/00 = 100).

Sprejeti glede na uspeh v srednji šoli

Študijske programe predstavljamo tudi glede na srednješolski uspeh sprejetih kandidatov (gl. str. 3-5).

Kandidate smo po točkah, izračunanih po enotnih kriterijih glede na srednješolski uspeh, razvrstili v štiri razrede.

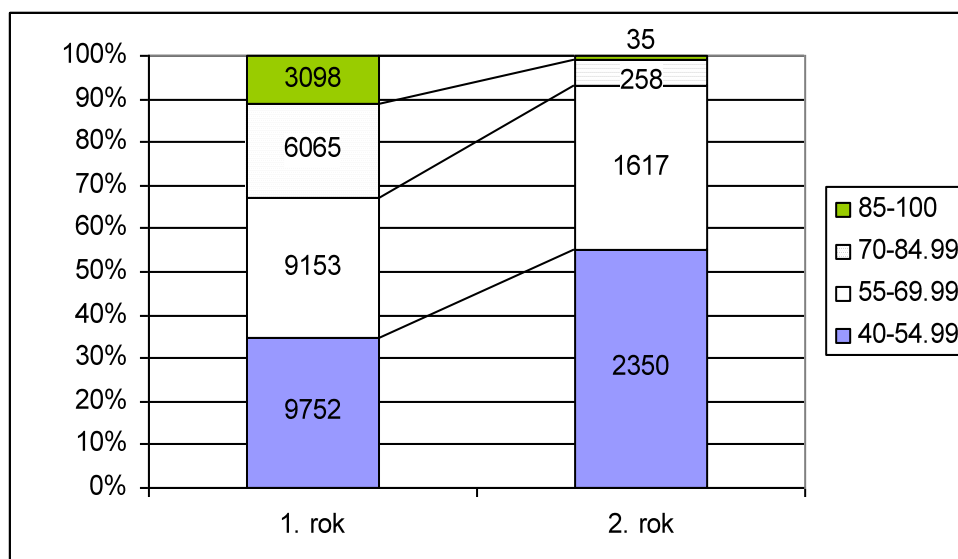
Tabela 9: Razredi točk

Razred 1	40 – 54,99 točk	Razred 3	70 - 84,99 točk
Razred 2	55 – 69,99 točk	Razred 4	85 - 100 točk

V Razredu 1 so kandidati z najslabšim, v Razredu 4 pa z najboljšim uspehom v srednji šoli.

V drugem prijavnem roku so prijave oddali kandidati s slabšim srednješolskim uspehom kot v prvem roku. V prvem roku 11,0% kandidatov sodi v Razred 4, v drugem roku pa je iz tega razreda le 0,8% kandidatov. Če pogledamo najslabše kandidate, ki so zbrani v Razredu 1, opazimo, da se njihov delež iz 34,7% v drugem roku poveča kar na 55,1%. Opisana razmerja prikazuje naslednji grafikon.

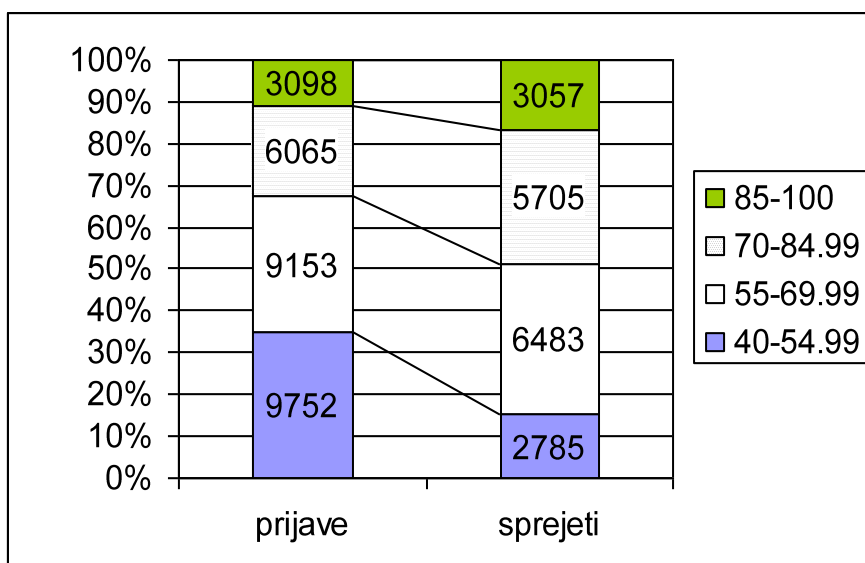
Grafikon 9: Primerjava prijavljenih kandidatov v prvem in drugem roku po razredih točk



Največji delež sprejetih glede na prijavljene je pri kandidatih iz razreda 4 (v prvem roku 98,7%, v drugem 100%), najmanjši pa pri kandidatih iz razreda 1 (v prvem roku 28,6%, v drugem 41,7%). Kandidati z visokim številom točk, ki niso bili nikamor sprejeti, so bili bodisi neuspešni na preizkusih nadarjenosti in psihofizičnih sposobnosti, bodisi so se s prvo željo prijavili v študijske programe z najvišjimi minimumi, z drugo in tretjo pa v tiste brez omejitve vpisa, ki so bili zapolnjeni s prvimi željami.

Naslednji grafikon prikazuje delež prijavljenih in sprejetih v prvem prijavnem roku glede na razrede točk.

Delež sprejetih kandidatov iz zgornjih dveh razredov točk se po sprejemu poveča. Ta rezultat je tudi pričakovan, saj se izbor pri večini študijskih programov opravi na osnovi srednješolskega uspeha.

Grafikon 10: Prijavljeni in sprejeti v prvem roku po razredih točk

Tabeli 10 in 11 prikazujeta študijske programe, v katere so se uvrstili kandidati z najboljšim srednješolskim uspehom oziroma z najvišjim številom točk znotraj Razreda 4.

Tabela 10: Študijski programi z najboljšim srednješolskim uspehom sprejetih v prvem roku

Visokošolski zavod	Študijski program	Način študija	Število sprejetih	Povprečno število točk sprejetih
UL FDV	Politologija - mednarodni odnosi UN	Redni	40	95,30
UL MF	Medicina UN	Redni	204	94,44
UL FDV	Novinarstvo - dvopredmetni UN	Redni	20	93,07
UL FF	Psihologija - enopredmetni UN	Redni	57	92,46
UL VŠZ	Fizioterapija VS	Redni	40	91,90
UL FDV	Komunikologija - trženje in tržno komuniciranje UN	Redni	66	90,99
UL FFA	Farmacija UN	Redni	142	90,88
UL FF	Prevajalski študij – angleščina-francoščina UN	Redni	20	89,95
UL MF	Stomatologija UN	Redni	50	89,68
UL FF	Prevajalski študij – nemščina-angleščina/francoščina/italijanščina UN	Redni	20	89,13
UL FF	Angleški jezik - dvopredmetni UN	Redni	64	88,44
UL VPVŠ	Varnost in notranje zadeve VS	Redni	115	88,33
UL FF	Primerjalna književnost – dvopredmetni UN	Redni	408	88,32

Tabela 11: Študijski programi z najboljšim srednješolskim uspehom sprejetih v drugem roku

Visokošolski zavod	Študijski program	Način študija	Število sprejetih	Povprečno število točk sprejetih
UL FDV	Politologija – teoretsko analitska UN	Izredni	12	78,46
UL NTF	Tekstilna tehnika VS	Redni	26	71,08
UL FF	Japonologija – dvopredmetni UN	Redni	10	69,75
UL NTF	Geologija UN	Redni	14	69,43
UL FS	Strojništvo (Ljubljana) VS	Redni	88	67,86
UL FMF	Matematika UN	Redni	17	67,72
UL NTF	Rudarstvo in geotehnologija VS	Redni	14	67,14
UL FKKT	Kemija UN	Redni	50	66,84
UL PEF	Matematika in računalništvo UN	Redni	23	66,53
UL BF	Kmetijstvo - agronomija UN	Redni	24	66,29
UL FF	Francoski jezik – dvopredmetni UN	Redni	17	65,65
UL FGG	Vodarstvo in komunalno inženirstvo UN	Redni	13	65,42
VŠŠP	Podjetništvo (Piran) VS	Redni	24	64,69

Poklicni maturanti, sprejeti v univerzitetne študijske programe

V letošnjem šolskem letu so dijaki že drugič končali programe strokovnega in poklicno-tehniškega izobraževanja s poklicno matura. Splošni pogoj za vpis v nekatere univerzitetne študijske programe je tudi opravljen izpit iz enega od maturitetnih predmetov.

Prvi rok

Prvo prijavo za vpis je letos v prvem roku oddalo 11804 poklicnih maturantov, od teh jih je 1219 opravilo tudi izpit iz maturitetnega predmeta (lani 543 od 9234). V univerzitetne študijske programe je bilo sprejetih 479 kandidatov (39,3% od poklicnih maturantov, ki so opravili izpit iz maturitetnega predmeta, lani 67,4%).

Tabela prikazuje univerzitetne študijske programe, v katere je bilo sprejetih največ poklicnih maturantov.

Tabela 12: Študijski programi z največjim številom sprejetih poklicnih maturantov v prvem roku

Visokošolski zavod	Študijski program	Način študija	Število sprejetih
UM EPF	Ekonomija UN	Redni	53
UL FE	Elektrotehnika UN	Redni	42
UL FS	Strojništvo UN	Redni	36
UL FRI	Računalništvo in informatika UN	Redni	24
UM FER1	Računalništvo in informatika UN	Redni	22
UM FS	Strojništvo UN	Redni	22

Drugi rok

Drugo prijavo za vpis je letos oddalo 1723 poklicnih maturantov, od teh jih je 284 opravilo tudi izpit iz maturitetnega predmeta.

78 kandidatov (27,5% od poklicnih maturantov, ki so opravili izpit iz maturitetnega predmeta) je bilo sprejetih v univerzitetne študijske programe.

Tabela 13: Študijski programi z največjim številom sprejetih poklicnih maturantov v drugem roku

Visokošolski zavod	Študijski program	Način študija	Število sprejetih
UL FE	Elektrotehnika UN	Redni	12
UL FPP	Tehnologija prometa UN	Redni	5
UL NTF	Geologija UN	Redni	5
UM FERI	Elektrotehnika UN	Redni	5
UM FG	Promet UN	Redni	5

Sprejeti na seznam naknadno uvrščenih kandidatov**Prvi rok**

V skladu z določili Pravilnika o razpisu za vpis in izvedbi vpisa v visokem šolstvu je bilo letos na Univerzi v Ljubljani, Univerzi v Mariboru in Univerzi na Primorskem naknadno sprejetih 296 kandidatov (lani ravno tako 296).

V prijavnem postopku predstavljajo vsi naknadno uvrščeni kandidati izjeme, ki se jih obravnava posamično in povečujejo število vpisanih v posamezne študijske programe glede na vpisna mesta. Največ, 134, se jih je uvrstilo po sklepu komisij za pritožbe.

Tabela 14: Naknadno uvrščeni kandidati v prvem roku

Razlog za naknadno uvrstitev	Število
Sklep komisije za pritožbe	134
Naknadno poslane ocene iz srednjih šol, Republiške maturitetne komisije, visokošolskih zavodov	80
Napaka Visokošolske prijavno-informacijske službe	10
Matura jeseni ¹⁴	44
Nostrifikacija tujih srednješolskih spričeval	26
Preizkus nadarjenosti jeseni	2
Skupaj	296

Drugi rok

V drugem roku sta visokošolski prijavno-informacijski službi obeh univerz naknadno uvrstili 45 kandidatov. Tudi v tem roku je bilo največ kandidatov (18) sprejetih po sklepu komisij za pritožbe.

Tabela 15: Naknadno uvrščeni kandidati v drugem roku

Razlog za naknadno uvrstitev	Število
Sklep komisije za pritožbe	18
Naknadno poslane ocene iz srednjih šol, Republiške maturitetne komisije, visokošolskih zavodov	13
Napaka Visokošolske prijavno-informacijske službe	5
Nostrifikacija tujih srednješolskih spričeval	9
Skupaj	45

¹⁴ Kandidati, ki so v jesenskem roku 2003 opravljali maturo in poklicno maturo zaradi upravičenih razlogov v skladu z odločitvijo pristojnega organa.

3.5. Tretji rok prijavno-sprejemnega postopka

Tretji rok prijavno-sprejemnega postopka za vpis v prvi letnik študija izvajajo visokošolski zavodi.

Kandidatom je bilo letos na voljo 1087 prostih vpisnih mest.¹⁵ Na visokošolskih zavodih Univerze v Ljubljani je bilo 944 mest, od tega 295 mest za redni in 649 mest za izredni študij. Univerza na Primorskem je v tretjem roku ponudila 107 mest za izredni študij, samostojni visokošolski zavodi pa 36 mest za redni študij.

Dve tretjini vseh mest (736 od 1087, lani 647 od 668) so ponudili študijski programi, za katere v prvem roku prijavno-sprejemnega postopka ni bil sprejet sklep o omejitvi vpisa. V programih z omejitvijo vpisa je ostalo nezasedenih 76 mest za redni študij in 275 mest za izredni študij.

¹⁵ Podatki ne zajemajo prostih mest Univerze v Mariboru.

4. VPIS V ŠTUDIJSKEM LETU 2003/2004

4.1. Število vpisanih¹⁶

V študijskem letu 2003/04 je v prvi letnik visokošolskega študija v Republiki Sloveniji vpisanih 28331 (lani 27846) študentov. Podatek vključuje vpisane, ki so bili sprejeti v prvem roku (15602), vpisane, ki so bili sprejeti v drugem in tretjem roku (6806) ter ponovno vpisane v prvi letnik (5923). Delež vpisanih iz prvega roka znaša 55%, iz drugega in tretjega roka 24% ter ponovno vpisanih 21%. V primerjavi z lanskim letom je delež vpisanih iz prvega roka nekoliko manjši, iz drugega in tretjega roka večji, delež ponovno vpisanih pa ostaja enak.

Med vsemi vpisanimi študenti v prvi letnik je 55% žensk in 45% moških, medtem ko je med prijavljenimi in sprejetimi v prvem in drugem roku 56% žensk in 44% moških.

Univerza v Ljubljani ima v prvi letnik študija vpisanih 16989 študentov, od tega 12850 (75,6%, lani 74,6%) rednih in 4139 (24,4%, lani 24,6%) izrednih. V univerzitetnih študijskih programih je v prvi letnik vpisanih 9873 (58,1%, lani 57,2%) študentov in v visokošolskih strokovnih programih 7116 (41,9%, lani 42,8%) študentov.

Univerza v Mariboru ima v prvi letnik vpisanih 8764 študentov, od tega je 5017 (57,2%, lani 61,5%) rednih in 3747 (42,8%, lani 38,5%) izrednih. V univerzitetnih študijskih programih je v prvem letniku vpisanih 2997 (34,2%, lani 37,0%) študentov in v visokošolskih strokovnih programih 5767 (65,8%, lani 69,0%) študentov.

Na Univerzo na Primorskem se je v prvi letnik vpisalo 1789 študentov, od tega 650 (36,3%) v redne študijske programe in 1139 (63,7%) v izredne. 228 (12,7%) študentov je vpisanih v prvi letnik univerzitetnih študijskih programov in 1561 (87,3%) študentov v prvi letnik visokošolskih strokovnih programov.

Na tri samostojne visokošolske zavode se je v prvi letnik vpisalo 790 študentov, od tega 361 (45,7%, lani 32,8%) redno in 429 (54,3%, lani 67,2%) izredno. V univerzitetne študijske programe se je vpisalo 47 študentov (5,9%, lani 5,8%), v visokošolske strokovne programe pa 743 (94,1%, lani 94,2%).

V redne študijske programe se je vpisalo 18878 študentov (66,6%), v izredne pa 9453 (33,4%). V univerzitetnih študijskih programih študira 13144 (46,4%), v visokošolskih strokovnih programih pa 15187 (53,6%) študentov.

Primerjava vpisanih v letošnjem študijskem letu in pred petimi leti (študijsko leto 1999/00) pokaže, da se je število vpisanih povečalo za 3575 študentov. Število vpisanih, ki so sprejeti v prvem roku, se je povečalo za 21,7% (2779 študentov več kot pred petimi leti). Število vpisanih, ki so bili sprejeti v drugem in tretjem roku, se je zmanjšalo za 2,5% (167 manj študentov), prav tako se je zmanjšal delež ponovno vpisanih za 71 študentov (za 1,2%).

Podatki kažejo, da se je število vpisanih v zadnjih petih letih na Univerzi v Ljubljani povečalo za 912 študentov, na Univerzi v Mariboru pa za 84 študentov.¹⁷

V univerzitetne študijske programe se je letos vpisalo 13% (1511) študentov več kot v študijskem letu 1999/00, v visokošolske strokovne programe pa 16% (2064) študentov več.

V redne študijske programe se je letos vpisalo 14% (2348) študentov več kot pred petimi leti, v izredne pa 15% (1228) več.

Tabela 16: Podatki o vpisanih v prvi letnik v študijskem letu 2003/04 glede na način študija

	Redni		Izredni	
	Razpis	Vpis	Razpis	Vpis
Univerza v Ljubljani	10239	12850	3763	4139
Univerza v Mariboru	4247	5017	2533	3747
Univerza na Primorskem	545	650	750	1139
Samostojni visokošolski zavodi	310	361	470	429
Skupaj	15342	18878	7515	9454

¹⁶ Podatke so posredovali Univerza v Ljubljani, Univerza v Mariboru, Univerza na Primorskem in samostojni visokošolski zavodi.

¹⁷ Za samostojne visokošolske zavode za leto 1999/00 nimamo podatkov o številu vpisanih študentov.

Tabela 17: Podatki o vpisanih v prvi letnik v študijskem letu 2003/04 glede na vrsto študija

	Univerzitetni		Visokošolski strokovni	
	Razpis	Vpis	Razpis	Vpis
Univerza v Ljubljani	8012	9873	5990	7116
Univerza v Mariboru	2785	2997	3995	5767
Univerza na Primorskem	240	228	1055	1561
Samostojni visokošolski zavodi	40	47	740	743
Skupaj	11077	13144	11780	15187

V naslednjih tabelah so napisani študijski programi, ki imajo največji delež ponovno vpisanih študentov v prvi letnik študija.

Tabela 18: Redni študijski programi z največjim deležem ponovno vpisanih

Visokošolski zavod	Študijski program	Način študija	Vsi vpisani	Delež ponovno vpisanih
UL FGG	Geodezija VS	Redni	67	40%
UL FF	Ruski jezik – dvopredmetni UN	Redni	82	40%
UM FG	Promet (Celje) VS	Redni	66	38%
UL FF	Slovenski jezik – enopredmetni UN	Redni	106	38%
UL VŠZ	Delovna terapija VS	Redni	71	35%

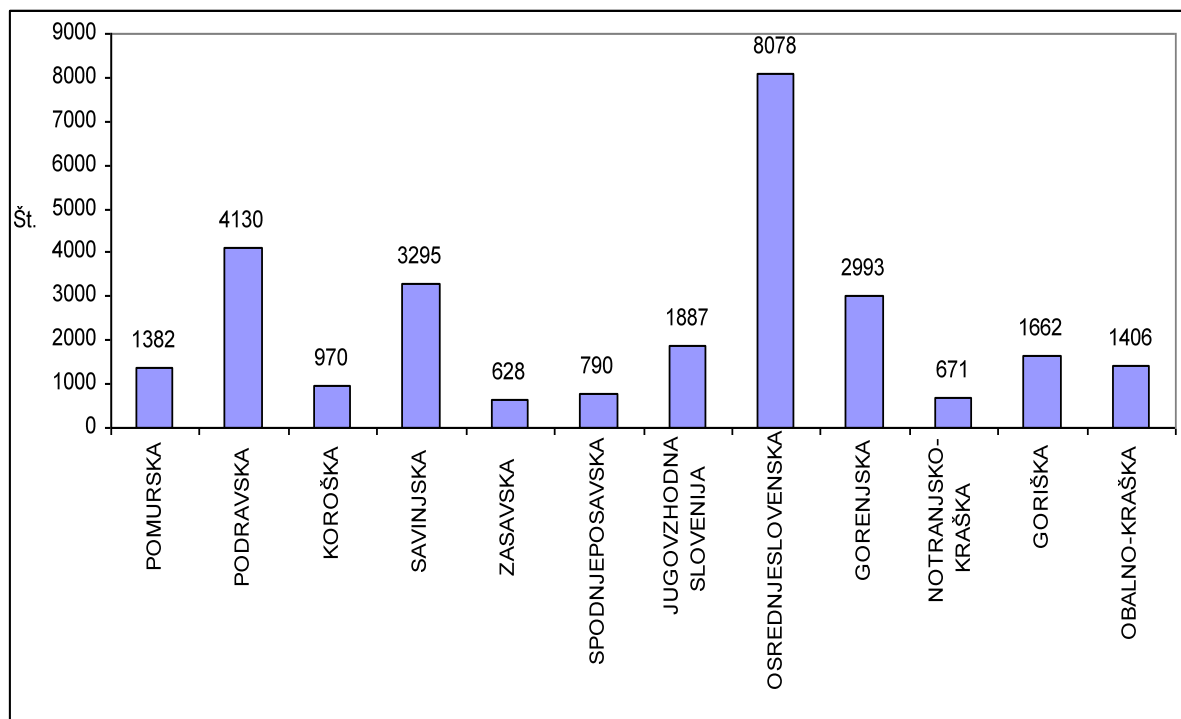
Tabela 19: Izredni študijski programi z največjim deležem ponovno vpisanih

Visokošolski zavod	Študijski program	Način študija	Vsi vpisani	Delež ponovno vpisanih
PLNG	Ekonomika in vodenje proizvodnih in tehnoloških sistemov VS	Izredni	50	58%
UM FS	Strojništvo VS	Izredni	92	51%
UL EF	Ekonomija UN	Izredni	494	51%
UL EF	Visoka poslovna šola (študijski centri) VS	Izredni	469	51%
UL EF	Visoka poslovna šola (Ljubljana) VS	Izredni	557	48%

4.2. Vpisani po regijah

Največ vpisanih študentov v prvi letnik je iz Osrednjeslovenske regije¹⁸ (8078 ali 28%), sledijo Podravska regija (4130 ali 14% vseh), Savinjska regija (3295 ali 12%) in Gorenjska regija (2993 ali 11%).

Grafikon 11: Vpisani v prvi letnik po statističnih regijah



Podatki za zadnja tri leta kažejo, da se deleži vpisanih po regijah ne spreminjajo. Največ vpisanih študentov je bilo iz Osrednjeslovenske (29%) in Podravske regije (15%). Najmanj študentov prihaja iz Zasavske (2%) in Notranjsko-kraške regije (2,5%).

Med vpisanimi na Univerzo v Ljubljani je največji delež študentov iz Osrednjeslovenske regije (36,5%, lani 35,5%), sledijo vpisani iz Gorenjske (12,5%, lani 13,3%) in iz Savinjske regije (8,9%, lani 8,6%).

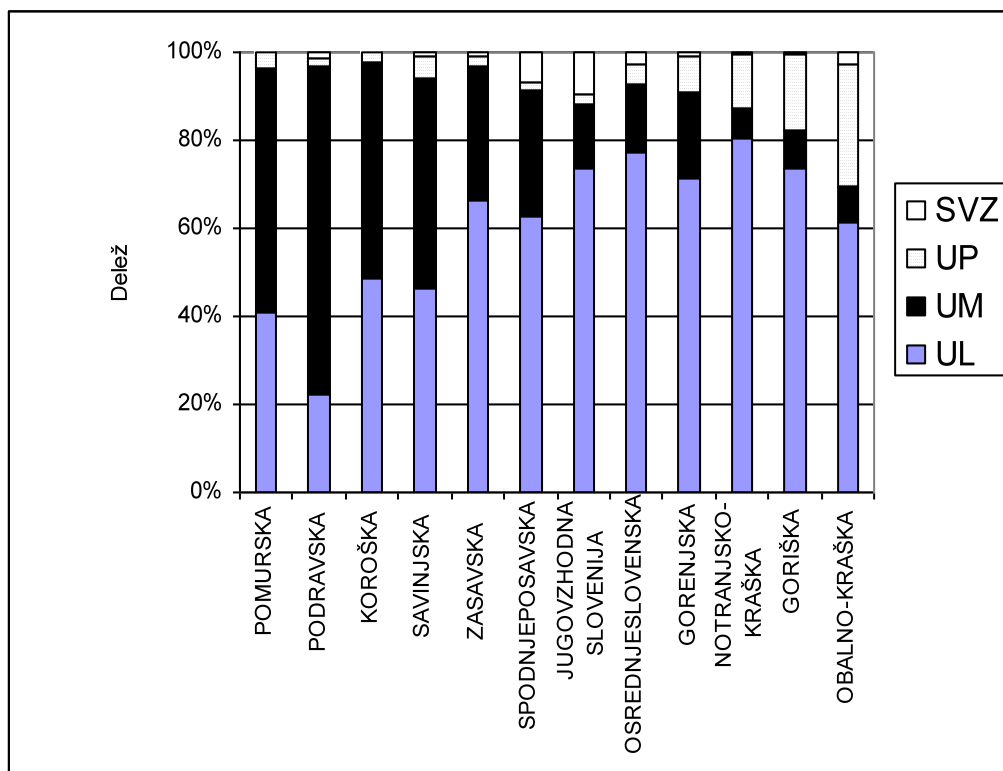
Med vpisanimi na Univerzo v Mariboru je največji delež kandidatov iz Podravske regije (35,0%, lani 36,4%), Savinjske regije (18,0%, lani 18,9%) in Osrednjeslovenske regije (14,3%, lani 13,6%).

Med vpisanimi na Univerzo na Primorskem je največji delež študentov iz Obalno-kraške (22,0%) in Osrednjeslovenske regije (21,5%), sledijo Goriška (16,1%) in Gorenjska regija (13,7%).

Med vpisanimi na samostojne visokošolske zavode je največji delež študentov iz Osrednjeslovenske regije (26,5%, lani 22,2%) in Jugovzhodne Slovenije (22,3%, lani 9,5%). Letos so se zaradi ustanovitve Univerze na Primorskem na samostojnih visokošolskih zavodih zmanjšali deleži iz Goriške (0,9%, lani 16,9%) in Obalno-kraške regije (4,6%, lani 16,4%).

¹⁸ Regije smo povzeli po Statističnih informacijah, št. 166/2000, Statistični urad Republike Slovenije.

Grafikon 12: Deleži vpisanih v prvi letnik na Univerzo v Ljubljani, Univerzo v Mariboru, Univerzo na Primorskem in na samostojne visokošolske zavode po statističnih regijah¹⁹



Pregled vpisanih po regijah kaže na lokalno ali celo krajevno navezanost Slovencev. Manjša »študijska mobilnost« bi lahko bila izraz ekonomske in socialne krize tako določenih družbenih slojev kot posameznih regij.

Ustanovitev nove univerze in visokošolskih zavodov izven obstoječih univerzitetnih središč omogoča študij, ki je kandidatom bližji in tako bolj »dosegljiv« tudi v drugačnem pomenu besede.

Visokošolski zavodi organizirajo izredni študij tudi v študijskih središčih različnih regij, kar predvsem zaposlenim prebivalcem povečuje možnosti za študij.

¹⁹ UL - Univerza v Ljubljani, UM - Univerza v Mariboru, UP - Univerza na Primorskem, SVZ -samostojni visokošolski zavodi

5. PREDSTAVITEV PODATKOV PO ŠTUDIJSKIH PROGRAMIH

5.1. Pojasnila k predstavitvi podatkov po študijskih programih

Predstavljeni so vsi razpisani študijski programi. Prikazani so ločeno po vrsti (univerzitetni, visokošolski strokovni) in načinu študija (redni, izredni).

Vsak program je predstavljen s podatki zadnjih treh let. Podatki so predstavljeni v treh skupinah. V prvi skupini so rezultati prijavnega in izbirnega postopka, v drugi značilnosti sprejetih kandidatov in v tretji podatki o številu študentov v prvem letniku.

Razpis, prijave in sprejeti

Prva rubrika »Razpis« prikazuje število vpisnih mest za vpis v prvi letnik. Pri prvem roku je to enako objavljenemu številu vpisnih mest v razpisu za vpis, pri drugem roku pa ta podatek pove število preostalih prostih mest po prvem roku izbirnega postopka. V rubriki »Prijave« je število veljavnih prijav na prvi želji. V rubriki »V razvrščanje« so prešteti kandidati, ki so izpolnjevali vpisne pogoje za študijski program.²⁰ V rubriki »Sprejeti« so vsi kandidati, ki so bili sprejeti v študijski program s katerokoli željo.

Za študijski leti 2001 in 2002 se podatki nanašajo le na prvi rok, za študijsko leto 2003 pa ločeno za prvi in drugi rok.

Razlika med številom prijavljenih in številom razvrščenih kandidatov nam pove, koliko kandidatov ni izpolnilo splošnih vpisnih pogojev.

Število sprejetih se pri nekaterih programih ne ujema s številom razpisanih vpisnih mest in številom prijav. Pri posameznih študijskih programih lahko opazimo naslednje primere:

- Sprejetih je več kandidatov, kot je vpisnih mest.

To je posledica pravil, ki določajo izbirni postopek. To se lahko zgodi v dveh primerih:

- V programe z omejitvijo vpisa so sprejeti vsi kandidati, ki dosežejo vsaj minimalno število točk. Če ima več kandidatov natanko minimalno število točk, so vsi sprejeti.
- Vsako leto se zgodi, da je v nekatere študijske programe s prvo željo prijavljenih več kandidatov kot je razpisanih vpisnih mest, vendar sklep o omejitvi ni sprejet. V tem primeru so sprejeti vsi, ki imajo ta program napisan na prvem mestu in izpolnjujejo vpisne pogoje.
- Sprejetih je več kandidatov, kot je razvrščenih.
 - Ta primer je posledica metodologije, ki jo uporabljamo pri analizi. Pri sprejetih upoštevamo vse sprejete, ne glede na željo, pri razvrščenih praviloma le tiste, ki imajo ta študijski program napisan na prvem mestu (točno pojasnilo gl. str. 3-1).

Minimumi

V rubriki minimum se pojavljajo štiri različne skupine študijskih programov:

- **Brez omejitve.** Za študijski program ni bil sprejet sklep o omejitvi vpisa. Po razvrščanju kandidatov s prvo, drugo in tretjo željo, so ostala še prosta vpisna mesta. Podatka o minimumu zato ni.
- **Brez omejitve, minimum za 2. in 3. željo.** Za študijski program ni bil sprejet sklep o omejitvi vpisa. Razpisana mesta so zapolnili tudi kandidati, ki so ta program napisali kot drugo ali tretjo željo. Zanje je ta program dobil status študijskega programa z omejitvijo. Minimum pove, koliko točk je zbral zadnje uvrščeni kandidat iz te skupine. Vpisna mesta so zasedena.
- **Brez omejitve, zapolnjen s 1. željo.** Za študijski program sklep o omejitvi ni bil sprejet. Vsi kandidati, ki so ga napisali na prvem mestu, so bili sprejeti, če so izpolnjevali vpisne pogoje. Podatka o minimumu zato ni. Kandidati, ki so napisali ta program na drugi ali tretji želji in se niso uvrstili na svojo prvo željo, so bili odklonjeni.
- **Omejitev, minimum.** Za študijski program je bil sprejet sklep o omejitvi vpisa. Mesta so zapolnili kandidati s prvo, drugo ali tretjo željo. Zadnje uvrščeni na lestvici sprejetih je dosegel napisano število točk. Vsa vpisna mesta so bila zasedena v prvem roku.

²⁰ Podrobno razlago pojma V razvrščanje gl. str. 3-1

V rubriki Minimum so točke izračunane po kriterijih, ki jih določajo merila za izbiro in so objavljena v razpisu za vpis pri vsakem študijskem programu posebej. V postopku razvrščanja so točke izračunane za vse kandidate za vsako njihovo željo.

Značilnosti sprejetih

Podatki v tej skupini se nanašajo na vse sprejete kandidate, ne glede na to, v katerem prijavnem roku so bili sprejeti.

Spol sprejetih

Tabela in grafikon prikazujeta spolno strukturo sprejetih kandidatov. Več o spolni strukturi gl. str. 1-14.

Sprejeti po željah

Tabela in grafikon prikazujeta delež sprejetih kandidatov s prvo željo ter z drugo in tretjo željo skupaj. Več o strukturi sprejetih glede na želje gl. str. 1-15.

Srednješolski uspeh sprejetih

Tabela in grafikon prikazujeta povprečno število točk sprejetih kandidatov. Točke so izračunane po enotnem kriteriju 60% matura, poklicna matura oziroma zaključni izpit in 40% uspeh v 3. in 4. letniku. Več o srednješolskem uspehu sprejetih gl. str. 1-17.

Vpisani v 1. letnik

Število vpisanih

Vpisane kandidate (študente) smo razdelili v tri skupine: sprejete v prvem roku (»1. rok«), sprejete v drugem in tretjem roku (»2. in 3. rok«) ter študente, ki ponavljajo prvi letnik istega študijskega programa (»Vpisani ponovno«).

Primerjava rubrike »Sprejeti« v prvi skupini podatkov (Razpis, prijave in sprejeti v prvem roku) in rubrike »1. rok« v tretji skupini podatkov (Vpisani v 1. letnik) pove, koliko kandidatov, ki so v prvem roku dobili vpisno mesto, se je dejansko vpisalo. Število sprejetih v drugem in tretjem roku kaže na zapolnjevanje vpisnih mest z drugo ali tretjo prijavo ter na vpisane vzporedne študente, diplomante in tujce. »Vpisani ponovno« so študentje, ki ponavljajo prvi letnik v istem študijskem programu, ker niso opravili vseh obveznosti za vpis v drugi letnik.

Več o vpisu gl. str. 1-23.

PRILOGE

1. POGOSTO UPORABLJENI POJMI

generacija, 2001 in prej	Kandidati, ki so končali srednjo šolo leta 2001 ali prej.
generacija, lanska	Kandidati, ki so končali srednjo šolo v letu pred oddajo prve prijave.
generacija, letošnja	Kandidati, ki v času oddaje prve prijave obiskujejo zaključni letnik srednje šole.
izbirni postopek	Postopek, ki med prijavljenimi kandidati izbere tiste, ki se lahko vpišejo v študijske programe.
kandidat	Oseba, ki odda prijavo za vpis na katerikoli visokošolski zavod.
kandidat s posebnimi potrebami	Kandidat, ki je posebno nadarjen, vrhunski športnik, dolgotrajno bolan ali invalid.
merila za izbiro	Kriteriji za izračun točk, ki se upoštevajo v izbirnem postopku. Vsako leto so za vse razpisane študijske programe objavljeni v razpisu za vpis.
minimum	Število točk, potrebnih za sprejem v določen študijski program.
način študija	Način izvajanja študijskega programa. Izvaja se redni in izredni način študija.
način zaključka srednje šole	Način zaključka srednje šole je določen s srednješolskim programom. Za vpis v visokošolski študij lahko kandidirajo tisti, ki so ustrezne srednješolske programe končali s srednješolsko diplomom, zaključnim izpitom pred 1. 6. 1995, maturo, mednarodno maturo, zaključnim izpitom ali poklicno maturo.
omejitev vpisa	Sklep, ki ga sprejmejo univerze in visokošolski zavodi s soglasjem Vlade RS. Praviloma se ta sklep sprejme, kadar število prijavljenih kandidatov s prvo željo bistveno presega število vpisnih mest.
ponovno vpisani	Študenti, ki ponavljajo letnik istega študijskega programa, ker niso opravili vseh študijskih obveznosti za vpis v višji letnik.
preizkus nadarjenosti in psihofizičnih sposobnosti	Vpisni pogoj, ki ga zahtevajo nekateri študijski programi.
prijava	Prijava za vpis v visokošolski študijski program. Pri številu prijav v študijske programe se upošteva samo prve želje na veljavnih prijavah.
prijavno-sprejemni postopek	Postopek, ki se začne z oddajo prijave in konča s sklepom o sprejemu v študijski program oz. odklonitvi.
prijavno-sprejemni postopek, prvi rok	Prvi del prijavno-sprejemnega postopka, ki se prične z oddajo prve prijave in zaključni s pisnim sklepom kandidatu o rezultatu prvega roka izbirnega postopka.
prijavno-sprejemni postopek, drugi rok	Drugi del prijavno-sprejemnega postopka, v katerem se lahko kandidati prijavijo v študijske programe, na katerih so po prvem roku še ostala prosta mesta. Prične se z oddajo druge prijave in zaključni s pisnim sklepom kandidatu o rezultatu drugega roka izbirnega postopka.
prijavno-sprejemni postopek, tretji rok	Tretji del prijavno-sprejemnega postopka, ki se izvaja, če se do zaključka vpisa ne vpišejo vsi sprejeti kandidati.
razpis za vpis	Razpis za vpis v začetni letnik študija, ki ga izdajo univerze in samostojni visokošolski zavodi.
razvrščanje	Postopek, ki je del izbirnega postopka in na osnovi vpisnih pogojev, meril za izbiro in števila prijav vsakega kandidata bodisi uvrsti na eno od želja bodisi ga zavrne. Pri številu prijav, vključenih v razvrščanje v prvem roku prijavno-sprejemnega postopka, se upošteva študijski program, ki ga je kandidat napisal kot svojo najvišjo željo, za katero izpolnjuje vpisne pogoje.
sprejeti	Kandidati, ki so sprejeti v študijski program s prvo, drugo ali tretjo željo.
srednješolski uspeh	Učni uspeh, ki ga kandidat doseže v srednji šoli.

študijski program	Izobraževalni program za pridobitev visokošolske izobrazbe.
tabela za pretvorbo ocen	Tabela, na osnovi katere se pri izračunavanju točk primerjajo kandidati, ki so srednjo šolo končali na različne načine.
visokošolski zavod	Fakultete, umetniške akademije in visoke strokovne šole.
vpis	Postopek, v katerem se kandidati vpišejo na visokošolski zavod in dobijo status študenta.
vpisna mesta	Število mest za vpis v prvi letnik. Objavljena so v razpisu za vpis za vsak študijski program. V drugem roku prijavnno-sprejemnega postopka so to tista mesta, ki so ostala še prosta po prvem roku.
vpisni pogoji	Pogoji za vpis, ki so določeni s študijskimi programi in navedeni v razpisu za vpis. V študijski program se lahko vpišejo samo kandidati, ki izpolnjujejo vpisne pogoje.
vrsta študija	Vrsta študijskega programa. Obstajajo univerzitetni in visokošolski strokovni študijski programi.
želje (študijske)	Študijski programi, ki jih v določenem vrstnem redu kandidat napiše v prijavo.

2. VISOKOŠOLSKI ŠTUDIJSKI PROGRAMI V SLOVENIJI, RAZPOREJENI PO KLASIFIKACIJI ISCED²¹

ARHITEKTURA IN GRADBENIŠTVO (ARH)²²

Arhitektura, Gospodarsko inženirstvo - smer gradbeništvo, Gradbeništvo, Krajinska arhitektura

DRUŽBENE VEDE (DRU)

Ekonomija, Etnologija in kulturna antropologija, Geografija, Geografija kontaktih prostorov, Komunikologija, Kulturni študiji in antropologija, Kulturologija, Politologija, Psihologija, Sociologija

HUMANISTIČNE VEDE (HUM)

Angleški jezik, Arheologija, Filozofija, Francoski jezik, Grški jezik, Hrvaški, srbski in makedonski jezik, Italijanski jezik, Japonologija, Latinski jezik, Muzikologija, Nemški jezik, Prevajalski študij, Prevajanje in tolmačenje, Primerjalna književnost, Primerjalno jezikoslovje, Primerjalno slovansko jezikoslovje, Ruski jezik, Sinologija, Slovenski jezik, Sociologija kulture, Splošno jezikoslovje, Španski jezik, Teologija, Umetnostna zgodovina, Zgodovina

IZOBRAŽEVANJE UČITELJEV IN PEDAGOŠKE VEDE (PED)

Andragogika, Angleški jezik s književnostjo, Biologija, Biologija in gospodinjstvo, Defektologija, Filozofija, Fizika, Fizika in tehnika, Geografija, Glasbena pedagogika, Kemija, Kemija in biologija, Kemija in fizika, Likovna pedagogika, Madžarski jezik, Matematika, Matematika in fizika, Matematika in računalništvo, Matematika in tehnika, Nemški jezik, Nemški jezik s književnostjo, Pedagogika, Predšolska vzgoja, Proizvodno-tehnična vzgoja, Računalništvo, Razredni pouk, Slovenski jezik, Socialna pedagogika, Sociologija, Športna vzgoja, Zgodovina

KMETIJSTVO, GOZDARSTVO IN RIBIŠTVO (KME)

Agronomija, Gozdarstvo, Gozdarstvo in gospodarjenje z gozdnimi viri, Kmetijska tehnika, Kmetijstvo, Zootehnika

MATEMATIKA IN STATISTIKA (MAT)

Matematika, Praktična matematika

NOVINARSTVO IN INFORMATIKA (NOV)

Bibliotekarstvo, Novinarstvo

OSEBNE STORITVE (STO)

Hoteljstvo in turizem

POSLOVNE IN UPRAVNE VEDE (POS)

Javna uprava, Management, Organizacija in management, Organizacija in management sistemov, Podjetništvo, Poslovna ekonomija, Upravljanje in poslovanje, Visoka poslovna šola

PRAVO (IUS)

Pravo

PROIZVODNE TEHNOLOGIJE (PRT)

Grafična tehnika, Kemijska tehnologija, Konfekcijska tehnika, Lesarstvo, Metalurgija in materiali, Metalurške tehnologije, Rudarstvo in geotehnologija, Tekstilna tehnika, Tekstilstvo, Tekstilstvo in grafična tehnologija, Živilska tehnologija

RAČUNALNIŠTVO (RAČ)

Računalništvo in informatika

²¹ Študijski programi, razporejeni v skupine ISCED v skladu s klasifikacijo ISCED (UNESCO, november 1997); UL RS, št. 28, 30. 3. 2000.

²² V oklepajih so kratice, ki jih uporabljamo v grafikonu 4.

SOCIALNO DELO (SOC)

Socialno delo

TEHNIŠKE VEDE (TEH)

Ekonomika in vodenje proizvodnih in tehnoloških sistemov, Elektrotehnika, Fizikalna merilna tehnika, Geodezija, Gospodarsko inženirstvo - smer elektrotehnika, Gospodarsko inženirstvo - smer strojništvo, Kemijsko inženirstvo, Medijske komunikacije, Strojništvo, Telekomunikacije

TRANSPORTNE STORITVE (TRA)

Pomorstvo, Promet, Prometno energetska tehnika, Tehnologija prometa

UMETNOST (UME)

Cerkvena glasba, Dirigiranje, Dramaturgija, Dramska igra in umetniška beseda, Fagot, Filmska in televizijska režija, Flavta, Gledališka in radijska režija, Harfa, Kiparstvo, Kitara, Klarinet, Klavir, Kompozicija in glasbena teorija, Kontrabas, Oblikovanje, Oblikovanje tekstilij in oblačil, Oboa, Orgle, Petje, Pozavna, Restavratorstvo, Rog, Saksofon, Slikarstvo, Tolkala, Trobenta, Viola, Violina, Violončelo

VARNOST (VAR)

Varnost in notranje zadeve, Varstvo pri delu in požarno varstvo

VARSTVO OKOLJA (OKO)

Okolje, Vodarstvo in komunalno inženirstvo

VEDE O NEŽIVI NARAVI (VNN)

Fizika, Geologija, Kemija

VEDE O ŽIVI NARAVI (VŽN)

Biokemija, Biologija, Mikrobiologija

VETERINARSTVO (VET)

Veterinarstvo

ZDRAVSTVO (ZDR)

Delovna terapija, Farmacija, Fizioterapija, Laboratorijska biomedicina, Medicina, Radiologija, Sanitarno inženirstvo, Stomatologija, Zdravstvena nega, Zdravstvena nega porodniško-ginekološka smer

3. IZRAČUNAVANJE NORMIRANIH TOČK ZA USPEH V SREDNJI ŠOLI

Za študijske programe so določena različna merila za izbiro. Pri večini programov je upoštevan samo uspeh pri maturi, poklicni maturi oziroma zaključnem izpitu in uspeh v tretjem in četrtem letniku, pri nekaterih pa tudi uspeh pri posameznih maturitetnih predmetih oziroma pri posameznih predmetih v tretjem in četrtem letniku ter uspeh pri preizkusu nadarjenosti oziroma psihofizičnih sposobnosti. Zaradi tega imajo lahko kandidati za vsakega od svojih želenih študijskih programov različno število točk.

Za predstavitev študijskih programov po srednješolskem uspehu sprejetih je bilo potrebno izračunati točke sprejetih po enotnih kriterijih. Uspeh kandidata pri maturi, poklicni maturi oziroma zaključnem izpitu in splošni uspeh v tretjem in četrtem letniku smo pretvorili v normirani vrednosti v skladu s tabelo za pretvorbo ocen.²³ Normirano vrednost za splošni uspeh v tretjem in

četrtem letniku smo pomnožili z utežjo 40%, splošni uspeh na maturi oz. zaključnem izpitu pa z utežjo 60% in oboje sešteli. Na ta način lahko primerjamo uspešnost kandidatov glede na njihov srednješolski uspeh.

Tako lahko primerjamo študijske programe po srednješolskem uspehu sprejetih kandidatov. Glede na točke, izračunane po enotnih kriterijih, smo kandidate razvrstili v štiri razrede.

Razredi točk

Razred 1	40 - 54,99 točk	Razred 3	70 - 84,99 točk
Razred 2	55 - 69,99 točk	Razred 4	85 - 100 točk

V Razredu 1 so kandidati z najslabšim, v Razredu 4 pa z najboljšim uspehom v srednji šoli.

Primer izračuna točk po enotnih kriterijih:

	Uspeh	Normirana vrednost	Utež	Točke
3. in 4. letnik	6	60	40%	24
Matura	20	80	60%	48
			Skupaj	72

²³ www.vpis.uni-lj.si

Analiza prijave in vpisa

za študijsko leto
2003-2004