

# Analiza prijave in vpisa

za študijsko leto  
2002–2003



*Univerza v Ljubljani*

Visokošolska  
prijavno-informacijska  
služba

UNIVERZA V LJUBLJANI  
VISOKOŠOLSKA PRIJAVNO-INFORMACIJSKA SLUŽBA

# **ANALIZA PRIJAVE IN VPISA**

**ŠTUDIJSKO LETO 2002/2003**

Ljubljana, november 2002  
ISSN 1408-9793

ANALIZA PRIJAVE IN VPISA V ŠTUDIJSKO LETO 2002/2003

november 2002

IZDALA: Univerza v Ljubljani  
Visokošolska prijavno-informacijska služba  
Kongresni trg 12, Ljubljana

PRIPRAVILI IN UREDILI: Jožica Cergolj, Miha Peternel, Alenka Šuligoj, Tanja Žužek

TEHNIČNA SODELAVCA: Dolores Jankovič, Andrej Možina

TISK: Tiskarna Univerze v Ljubljani

NAKLADA: 420 izvodov

ISSN 1408-9793

# KAZALO

UVOD .....	i
PREDSTAVITEV PRIJAVE IN VPISA	
1. PODATKI, SPREMENLJIVKE IN IZBRANE STATISTIČNE METODE .....	1-1
1.1. Podatki .....	1-1
1.2. Enote opazovanja .....	1-1
1.3. Uporabljene statistične metode .....	1-1
2. PREDSTAVITEV IN INTERPRETACIJA PODATKOV .....	1-2
2.1. Razpis za vpis in vpisna mesta .....	1-2
Razpis za vpis v študijsko leto 2002/2003 .....	1-2
Vpisna mesta .....	1-2
Vpisna mesta in število dijakov v zaključnem letniku srednje šole .....	1-4
2.2. Prijave za vpis .....	1-4
Število prijav .....	1-4
2.3. Presežek prijav glede na vpisna mesta .....	1-5
2.4. Omejitve vpisa .....	1-6
2.5. Prvi rok izbirnega postopka .....	1-7
Izpolnjevanje vpisnih pogojev .....	1-8
Preizkusi nadarjenosti in psihofizičnih sposobnosti .....	1-8
Diferencialni izpiti .....	1-8
Preizkusni izpiti .....	1-9
2.6. Uspešnost kandidatov v izbirnem postopku .....	1-9
Sprejeti v študijske programe z omejitvijo vpisa .....	1-10
Sprejeti glede na vrsto študija .....	1-11
Naknadno uvrščeni kandidati .....	1-12
2.7. Značilnosti sprejetih v prvem roku .....	1-12
Sprejeti glede na spol .....	1-12
Sprejeti po željah .....	1-13
Študijski programi brez omejitve vpisa, zapolnjeni s prvo željo .....	1-13
Sprejeti po generacijah .....	1-13
Sprejeti glede na uspeh v srednji šoli .....	1-14
2.8. Kandidati po srednješolskih programih .....	1-15
Prijavljeni in sprejeti po srednješolskih programih .....	1-15
Želeni prehodi v visokošolske programe .....	1-17
2.9. Drugi in tretji rok izbirnega postopka .....	1-19
Drugi rok .....	1-19
Tretji rok .....	1-19
2.10. Prijavno-sprejemni postopek tujih državljanov in Slovencev brez slovenskega državljanstva .....	1-20
Prvi rok prijavno-sprejemnega postopka .....	1-20
Vpisna mesta .....	1-20
Število prijav .....	1-20
Število sprejetih .....	1-20
Drugi rok prijavno-sprejemnega postopka .....	1-21

<u>Vpisna mesta .....</u>	<u>1-21</u>
<u>Število prijav .....</u>	<u>1-21</u>
<u>Število sprejetih .....</u>	<u>1-21</u>
<u>Naknadno uvrščeni .....</u>	<u>1-21</u>
<u>3. VPIS V ŠTUDIJSKEM LETU 2002/2003 .....</u>	<u>1-22</u>
<u>    Število vpisanih .....</u>	<u>1-22</u>
<u>    Vpisani po regijah .....</u>	<u>1-23</u>
<b>PREDSTAVITEV PODATKOV PO ŠTUDIJSKIH PROGRAMIH</b>	
<b>4. POJASNILA K PREDSTAVITVI PODATKOV</b>	
<u>    PO POSAMEZNIH ŠTUDIJSKIH PROGRAMIH .....</u>	<u>1-26</u>
<u>    4.1. Razpis, prijave in sprejeti v prvem roku .....</u>	<u>1-26</u>
<u>        Minimumi .....</u>	<u>1-26</u>
<u>    4.2. Značilnosti sprejetih v prvem roku .....</u>	<u>1-27</u>
<u>        Spol sprejetih .....</u>	<u>1-27</u>
<u>        Sprejeti po željah .....</u>	<u>1-27</u>
<u>        Srednješolski uspeh sprejetih .....</u>	<u>1-27</u>
<u>    4.3. Vpisani v 1. letnik .....</u>	<u>1-27</u>
<u>        Število vpisanih .....</u>	<u>1-27</u>
<u>        Vpisani po statističnih regijah .....</u>	<u>1-27</u>
<b>PRILOGE</b>	
<u>1. POGOSTO UPORABLJENI POJMI .....</u>	<u>3-1</u>
<u>2. VISOKOŠOLSKE ŠTUDIJSKE PROGRAMI V SLOVENIJI,</u>	
<u>    RAZPOREJENI PO KLASIFIKACIJI ISCED .....</u>	<u>3-3</u>
<u>3. IZRAČUNAVANJE NORMIRANIH TOČK ZA USPEH V SREDNJI ŠOLI .....</u>	<u>3-5</u>

## UVOD

V Visokošolski prijavno-informacijski službi Univerze v Ljubljani smo letos že sedmo leto zapored pripravili Analizo prijave in vpisa.

Namen analize je predstaviti in razložiti bistvene značilnosti prijavno-sprejemnega postopka in vpisa v prvi letnik študija.

Na začetku prvega dela so na kratko opisani podatki, spremenljivke in izbrane statistične metode, ki smo jih uporabili v analizi. Sledi predstavitev pomembnejših podatkov prijavno-sprejemnega postopka in vpisa, ki upošteva kronologijo dogodkov. Opisi se začnejo z razpisom za vpis, nadaljujejo s prijavo za vpis, s sklepi o omejitvi vpisa, prvim, drugim in tretjim rokom izbirnega postopka ter končajo z analizo vpisnih podatkov.

V drugem delu so po izbranih spremenljivkah oziroma rubrikah (Razpis, prijave in sprejeti v prvem roku, Značilnosti sprejetih v prvem roku, Vpisani v prvi letnik) prikazani vsi razpisani študijski programi za študijsko leto 2002/03.

Na koncu so dodane tri priloge: razlaga pogosto uporabljenih pojmov, klasifikacija študijskih programov po ISCED in izračunavanje normiranih točk za uspeh v srednji šoli.

V letošnji analizi ponovno navajamo podatke o prehodnosti dijakov v študijske programe ter število prijavljenih in sprejetih dijakov v visokošolske programe. Vključuje tudi podatke o prijavno-sprejemnem postopku tujih državljanov in Slovencev brez slovenskega državljanstva.

*V analizi smo ugotovili:*

- Za vpis na visokošolski študij v Sloveniji je bilo letos razpisanih največ mest doslej (gl. str. 1-2).
- Tako kot za vsa leta novega prijavnega postopka, tudi za študijsko leto 2002/03 velja, da se je število prijav povečalo (gl. str. 1-4).
- Število prijav za visokošolske strokovne študijske programe narašča bolj kot za univerzitetne programe (gl. str. 1-4).
- Delež prijav kandidatov »letošnje« generacije se zmanjšuje (gl. str. 1-9).
- Dve tretjini kandidatov sta se prijavili v četrtno študijskih programov (gl. str. 1-6).
- Presežek prijav je največji za študijske programe s področja umetnosti, socialnega dela in varnosti (gl. str. 1-7).
- Moški so se predvsem prijavili v študijske programe brez omejitve vpisa, ženske pa v programe, za katere je bil sprejet sklep o omejitvi (gl. str. 1-6).
- Izbirni postopek ne daje prednosti ženskam (gl. str. 1-12).
- Štirim petinam kandidatov se je uresničila uvrstitev na prvo željo (gl. str. 1-13).
- Letos se je vpisalo največ študentov doslej (gl. str. 1-22).

Analiza je letos drugič v celoti objavljena na svetovnem spletu<sup>1</sup>. S tem želimo omogočiti uporabo podatkov o posameznih študijskih programih ter o prijavno-sprejemnem postopku in vpisu tudi tistim, ki zaradi nizke naklade nimajo dostopa do tiskanega izvoda analize.

---

<sup>1</sup> [www.vpis.uni-lj.si](http://www.vpis.uni-lj.si)

## **PREDSTAVITEV PRIJAVE IN VPISA**

# 1. PODATKI, SPREMENLJIVKE IN IZBRANE STATISTIČNE METODE

## 1.1. Podatki

Vira podatkov, predstavljenih v analizi, sta v prvi vrsti prijavno-sprejemni postopek in vpis v študijsko leto 2002/03. Ker v analizi letošnje podatke primerjamo s predhodnimi, so vir podatkov še prijavno-sprejemni postopki in vpisi v prvi letnik za študijska leta 1998/99, 1999/00, 2000/01 in 2001/02. Uporabljamo številčne (numerične) in opisne (atributivne) podatke. Opisujemo celotno populacijo in ne le slučajni vzorec iz nje, zato so pri analizi izključeni slučajni vzorčni vplivi.

V prvem delu analize so prikazani podatki za pet let (1998/99, 1999/00, 2000/01, 2001/02 in 2002/2003), rubrike drugega dela analize (Razpis, prijave in sprejeti v prvem roku, Značilnosti sprejetih v prvem roku in Vpisani v prvi letnik) pa zajemajo podatke zadnjih treh let (2000/01, 2001/02 in 2002/03). Izjema je rubrika Vpisani po statističnih regijah, ki se nanaša na zadnje študijsko leto.

Uporabili smo analizo primerov.

## 1.2. Enote opazovanja

V poglavju Predstavitev in interpretacija podatkov so enote opazovanja kandidati za študij, ki so v roku oddali Prvo prijavo za vpis v prvi letnik visokošolskega študija v študijskem letu 2002/03 oziroma v poglavju Vpis so to vpisani študenti v prvi letnik študijskih programov v študijskem letu 2002/03, ki jih izvajajo javni visokošolski zavodi v Sloveniji.

V drugem delu analize (Predstavitev podatkov po študijskih programih) so enote opazovanja vsi dodiplomski študijski programi, ki so bili objavljeni v Razpisu za vpis v študijsko leto 2002/03.

## 1.3. Uporabljene statistične metode

V analizi v okviru opisne statistike uporabljamo univariatno statistično analizo (analizo ene spremenljivke). Za spremenljivke (Študijski programi, Sprejeti po željah, Vpis, itd.) smo izračunali frekvenčne porazdelitve, ki nam prikažejo, kako se vrednosti spremenljivk porazdeljujejo na proučevani populaciji oziroma variiranje ali razpršenost spremenljivk in aritmetične sredine ali povprečja (Uspeh v srednji šoli).



## 2. PREDSTAVITEV IN INTERPRETACIJA PODATKOV

### 2.1. Razpis za vpis in vpisna mesta

#### Razpis za vpis v študijsko leto 2002/2003

Prijavno-sprejemni postopek za vpis v prvi letnik študija na visokošolskih zavodih v Sloveniji se vsako leto začne z Razpisom za vpis. Razpis za vpis v študijskem letu 2002/2003 je izšel v publikaciji Objave MŠZŠ 15. januarja 2002. To je bil tudi prvi dan, ko sta Visokošolski prijavno informacijski službi v Ljubljani in v Mariboru začeli sprejemati prijave kandidatov za študij. Zadnji dan za oddajo prijave je bil 8. marec 2002.

V Razpisu za vpis so Univerza v Ljubljani, Univerza v Mariboru in samostojni visokošolski zavodi objavili pogoje za vpis v prvi letnik.

V uvodnem delu razpisa za vpis so natančno opisani potek in pravila ter roki, ki veljajo v prijavno-sprejemnem postopku. V posebnem delu so poleg vpisnih pogojev napisana še merila za izbiro in število vpisnih mest na vseh 350 razpisanih študijskih programih. Prav tako so objavljeni pogoji za vpis in število mest za vpis v tiste študijske programe, ki kandidatom omogočajo vpis v začetni ali nadaljevalni tretji letnik. Kandidati, ki želijo študirati izredno, lahko na koncu razpisa najdejo pregled svetovalnih mest Zavoda Republike Slovenije za zaposlovanje.

Vsem slovenskim državljanom, ki so v tem študijskem letu želeli začeti s študijem, je bilo na voljo 22789 vpisnih mest.

Podatki o številu vpisnih mest za obdobje 1998 – 2002 so napisani v tabeli 1. Kratico »UN« uporabljamo za univerzitetne študijske programe in »VS« za visokošolske strokovne programe.

#### Vpisna mesta

**Tabela 1: Vpisna mesta po vrsti študijskih programov in načinu študija za študijska leta 1998/99, 1999/00, 2000/01, 2001/02 in 2002/2003**

	Redni					Izredni					Skupaj				
	98/99	99/00	00/01	01/02	02/03	98/99	99/00	00/01	01/02	02/03	98/99	99/00	00/01	01/02	02/03
<b>UNIVERZA V LJUBLJANI</b>															
	9529	9481	9644	9685	10267	3988	4110	3883	3847	3879	13517	13591	13527	13532	14146
Univerzitetni programi															
	6489	6351	6483	6415	6747	1317	1460	1318	1216	1399	7806	7811	7801	7631	8146
Visokošolski strokovni programi															
	3040	3130	3161	3270	3520	2671	2650	2565	2631	2480	5711	5780	5726	5901	6000
<b>UNIVERZA V MARIBORU</b>															
	4164	4127	4254	4357	4278	2653	2550	2720	2643	2535	6817	6677	6971	7000	6813
Univerzitetni programi															
	2242	2185	2146	2280	2263	648	445	565	538	545	2890	2630	2711	2818	2808
Visokošolski strokovni programi															
	1922	1942	2105	2077	2015	2005	2105	2155	2105	1990	3927	4047	4260	4182	4005
<b>SAMOSTOJNI VISOKOŠOLSKI ZAVODI</b>															
	220	470	480	520	650	120	710	1035	1080	1180	340	1180	1515	1600	1830
Univerzitetni programi															
	0	0	0	40	130	0	0	0	0	0	0	0	0	40	130
Visokošolski strokovni programi															
	220	470	480	480	520	120	710	1035	1080	1180	340	1180	1515	1560	1700
<b>REPUBLIKA SLOVENIJA</b>															
	13913	14078	14375	14562	15195	6761	7370	7638	7570	7594	20674	21448	22013	22132	22789
Univerzitetni programi															
	8731	8536	8629	8735	9140	1965	1905	1883	1754	1944	10696	10441	10512	10489	11084
Visokošolski strokovni programi															
	5182	5542	5746	5827	6055	4766	5465	5755	5816	5650	9978	11007	11501	11643	11705

Podatki v tabeli povedo, da imajo slovenski državljani, ki želijo po končani srednji šoli nadaljevati izobraževanje, dovolj možnosti, saj se število vpisnih mest v visokem šolstvu vsako leto povečuje.

Za študijsko leto 2002/03 je bilo razpisanih 22789 vpisnih mest, kar je 657 več kot leto prej. Za redni študij je bilo na voljo 633 mest več kot lansko leto, za izredni študij pa 24 več.

Na 249 univerzitetnih študijskih programih je bilo razpisanih 11084 vpisnih mest, na 101 visokošolskem strokovnem programu pa 11705 vpisnih mest<sup>2</sup>.

Podatki kažejo, da se je od leta 1998 povečalo število vpisnih mest tako za visokošolske strokovne kot za univerzitetne programe.

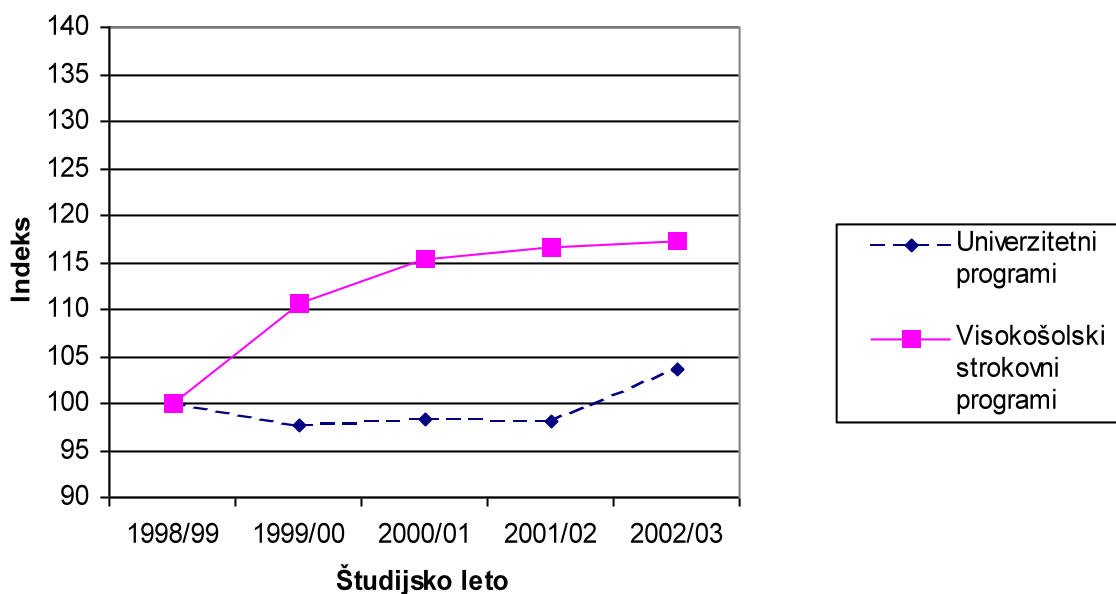
Letos je bilo na visokošolskih strokovnih programih razpisanih 62 mest več kot lani (lani 142 več kot predlani, predlani 494 več kot leta 1999/00). V zadnjem letu ni bil razpisan noben nov visokošolski strokovni študijski program.

Letos je bilo kandidatom na voljo kar 595 mest več za univerzitetne študijske programe kot leto prej.

Razpisanih je bilo osem novih oziroma prenovljenih študijskih programov. Univerza v Mariboru je razpisala pet novih programov: Medijske komunikacije UN, enopredmetni nepedagoški program Matematika UN, dvopredmetna nepedagoška programa Prevajanje in tolmačenje – angleščina UN ter Prevajanje in tolmačenje – nemščina UN ter prenovljeni program Organizacija in management sistemov UN. Samostojni visokošolski zavodi so razpisali dva nova študijska programa: Geografija kontaktih prostorov UN ter Kulturni študiji in antropologija UN. Univerza v Ljubljani je razpisala dva prenovljena programa: Tekstilstvo in grafična tehnologija – smer tekstilstvo UN in Tekstilstvo in grafična tehnologija – smer grafična tehnologija UN. Letos se ponovno izvajata programa Prevajalski študij UN in Ortopedska tehnika VS.

Zadnjih pet let ugotavljamo, da je število vpisnih mest za visokošolske strokovne programe naraščalo hitreje kot za univerzitetne študijske programe. Podatki kažejo, da je bilo v tem obdobju število univerzitetnih študijskih programov večje kot število visokošolskih strokovnih programov.

**Grafikon 1: Naraščanje vpisnih mest za univerzitetne in visokošolske strokovne programe<sup>3</sup>**



<sup>2</sup> Pri šteju študijskih programov upoštevamo vsako smer, program ali skupino programov ter način in kraj študija, ki ima v razpisu določeno število vpisnih mest.

<sup>3</sup> Indeks pove spremembo števila vpisnih mest glede na študijsko leto 1998/99 (vpisna mesta 1998/99 = 100).

Samostojni visokošolski zavodi so letos razpisali 230 mest več in Univerza v Ljubljani 614 več kot leto prej. Univerza v Mariboru pa je kandidatom ponudila 187 mest manj, čeprav je razpisala pet novih študijskih programov.

### Vpisna mesta in število dijakov v zaključnem letniku srednje šole

V šolskem letu 2001/2002 je bilo v Sloveniji v zaključnem letniku srednje šole 20833 dijakov: 8535 gimnazijcev, od tega jih je 621 obiskovalo maturitetni tečaj. 8843 dijakov je bilo v tehniškem in strokovnem izobraževanju, od tega jih je 193 obiskovalo poklicni tečaj. 3455 dijakov je bilo v poklicno tehniškem izobraževanju. Razpisanih vpisnih mest je letos 1956 več (lani 2939) kot je bilo dijakov v zaključnih letnikih srednjih šol.

Upoštevati moramo še zainteresirane za študij, ki so srednjo šolo končali že leto ali dlje prej. Letos je bilo 8796 kandidatov, ki so oddali prijavo in so srednjo šolo končali leta 2001 in prej (lani 8593). Primerjava zainteresiranih za študij (število prijav 27034) z vpisnimi mesti (22789) nam pove, da je interes za študij večji od ponudbe.

Nekateri od prijavljenih kandidatov ne izpolnjujejo splošnih vpisnih pogojev (niso končali srednje šole ali niso opravili preizkusa nadarjenosti oz. psihofizične sposobnosti za določene študijske programe), zato je primerjava števila kandidatov, ki so izpolnjevali splošne vpisne pogoje (21674) s številom vpisnih mest 22789, najbolj primeren pokazatelj dejanskih vpisnih mest. Izračun pokaže, da je vsakemu kandidatu za študij, ki izpolnjuje vpisne pogoje, na voljo vpisno mesto.

## 2.2. Prijave za vpis

### Število prijav

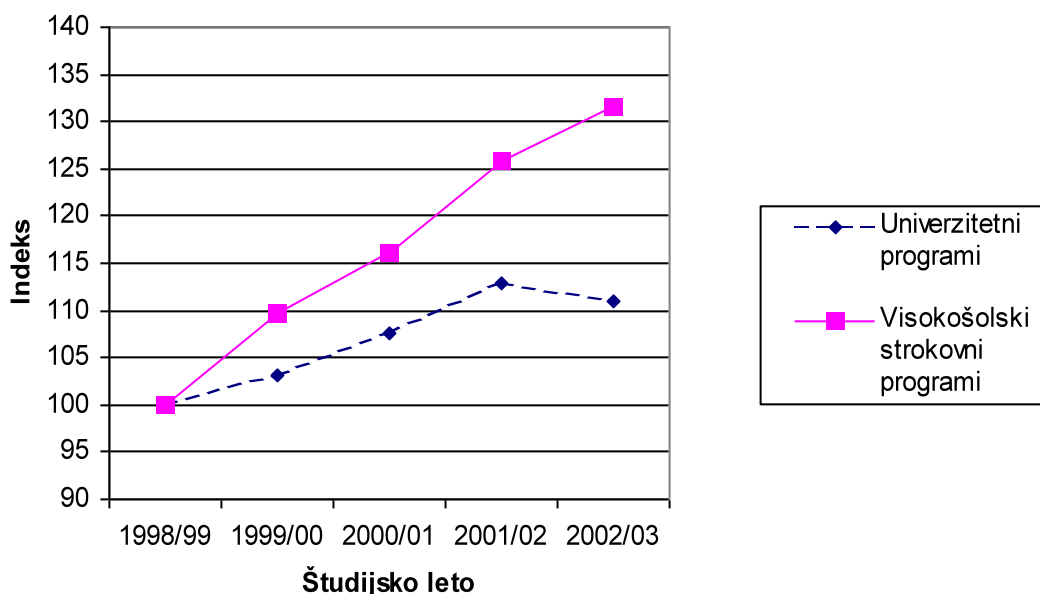
Visokošolski prijavno-informacijski službi Univerze v Ljubljani in Univerze v Mariboru sta prejeli 27034 prijav slovenskih državljanov za vpis v prvi letnik študijskega leta 2002/03.

Kandidati so se za študij prijavili z obrazcem Prva prijava za vpis, v katerem so lahko napisali največ tri študijske programe. Izbirali so lahko med 350 programi, ki jih izvaja 26 visokošolskih zavodov Univerze v Ljubljani z eno pridruženo članico, 10 visokošolskih zavodov Univerze v Mariboru in 6 samostojnih visokošolskih zavodov.

Prijavo za vpis v visokošolski študij je bilo letos drugič mogoče oddati tudi v elektronski obliki. To možnost je izkoristilo 2014 kandidatov (lani 407), kar znaša 7,5 % prijav.

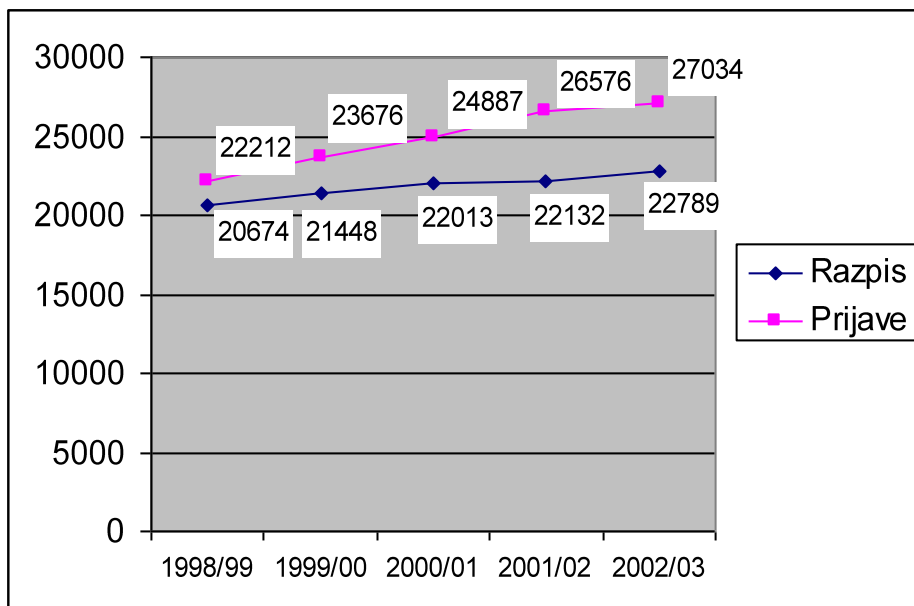
V primerjavi z lanskim letom se je prijavilo 458 kandidatov več, 40 kandidatov več za redni in 418 več za izredni študij (lani 1094 več za redni kot leta 2000/01 in 595 več za izredni študij). Interes za študij na visokošolskih strokovnih programih je večji kot za univerzitetne programe, saj se je letos prijavilo v visokošolske strokovne programe 3188 kandidatov več kot v univerzitetne (lansko leto 2340 več).

Grafikon 2: Naraščanje prijav v univerzitetne in visokošolske strokovne programe

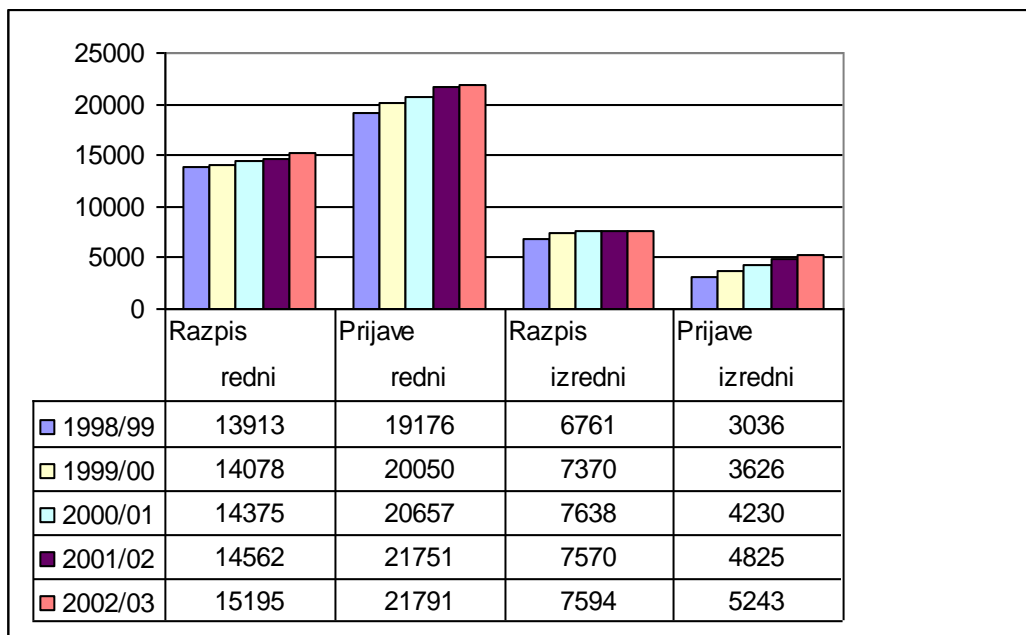


Število vpisnih mest in število prijav je vsako leto večje, kar je prikazano v grafikonih 3 in 4.

**Grafikon 3: Razpisana mesta in prijave državljanov Republike Slovenije v zadnjih petih letih**



**Grafikon 4: Razpisana mesta in prijave za redni in izredni študij v zadnjih petih letih**



### 2.3. Presežek prijav glede na vpisna mesta

Kandidati so pokazali največje zanimanje za študijske programe Univerze v Ljubljani, saj se je v programe Univerze v Ljubljani prijavilo 33,3% več kandidatov, kot je bilo razpisanih vpisnih mest. Za študij na Univerzi v Mariboru in na samostojnih visokošolskih zavodih se je prijavilo manj kandidatov, kot je bilo ponujenih mest. Za študijske programe Univerze v Mariboru se je odločilo 3% manj, za programe samostojnih zavodov pa 14,4% manj kandidatov, kot je bilo razpisanih mest.

Glede na vrsto študija se je v primerjavi z razpisanimi mesti v univerzitetne študijske programe prijavilo 7,6% (lani 5,5%) več kandidatov, v visokošolske strokovne programe pa 29,1% več (lani 24,2%).

Zanimanje kandidatov za redne študijske programe je presegalo ponudbo mest za 43,4%, v izredne študijske programe pa se je prijavilo 31% manj kandidatov kot je bilo mest.

## 2.4. Omejitev vpisa

Za študijske programe, kjer je bilo število prijavljenih s prvo željo bistveno večje od razpisanega števila mest, so 18. aprila 2002 univerzi in samostojni visokošolski zavodi s soglasjem Vlade Republike Slovenije sprejeli sklep o omejitvi vpisa. To pomeni, da se kandidate za študij izbira po merilih, ki so objavljena v Razpisu za vpis (Objave MŠZŠ).

Eno od osnovnih vprašanj, ki si ga zastavljajo kandidati za študij, ko izpolnjujejo prijavo, je, ali bo za študijski program sprejeta omejitev vpisa ali ne. Določeni študijski programi imajo omejitve vpisa že več let zapored. Za te študijske programe lahko kandidati, starši in svetovalni delavci na osnovi podatkov o minimumih točk za več let ocenijo verjetnost uvrstitve.

Sklep o omejitvi vpisa je bil letos sprejet za 89 študijskih programov (lani za 117, predlani za 85).

Omejitev vpisa je bila sprejeta za 81 študijskih programov za redni študij, kar je 35,4% od 229 razpisanih programov na rednem študiju in za 8 študijskih programov na izrednem študiju oziroma 6,6% na izrednem študiju od 121 razpisanih. Univerzitetnih študijskih programov z omejitvijo vpisa je bilo 55 (22,1% od 249 razpisanih univerzitetnih študijskih programov), visokošolskih strokovnih pa 34 (od 101 razpisanega visokošolskega strokovnega programa).

V študijske programe, za katere je bil sprejet sklep o omejitvi vpisa, se je s prvo željo prijavilo 17048 (63,1%, lani 73,1%) kandidatov, kar pomeni, da sta se dve tretjini kandidatov prijavili v četrtno študijskih programov (lansko leto pa slabe tri četrtine v tretjino študijskih programov), za katere je bil sprejet sklep o omejitvi vpisa.

Podatki kažejo, da so se moški v večji meri kot ženske prijavljali v študijske programe, za katere ni bil sprejet sklep o omejitvi vpisa. Od vseh, ki so bili prijavljeni v študijske programe z omejitvijo vpisa, je bilo 64,5% žensk in 35,5% moških. Od vseh, ki so se prijavili v študijske programe brez omejitve vpisa, je bilo 55,3% moških in 44,7% žensk. Med sprejetimi v študijske programe z omejitvijo vpisa je 30,8% moških in 69,2% žensk.

V naslednji tabeli so napisani študijski programi, ki so imeli največje presežke prijav nad razpisanimi vpisnimi mesti.

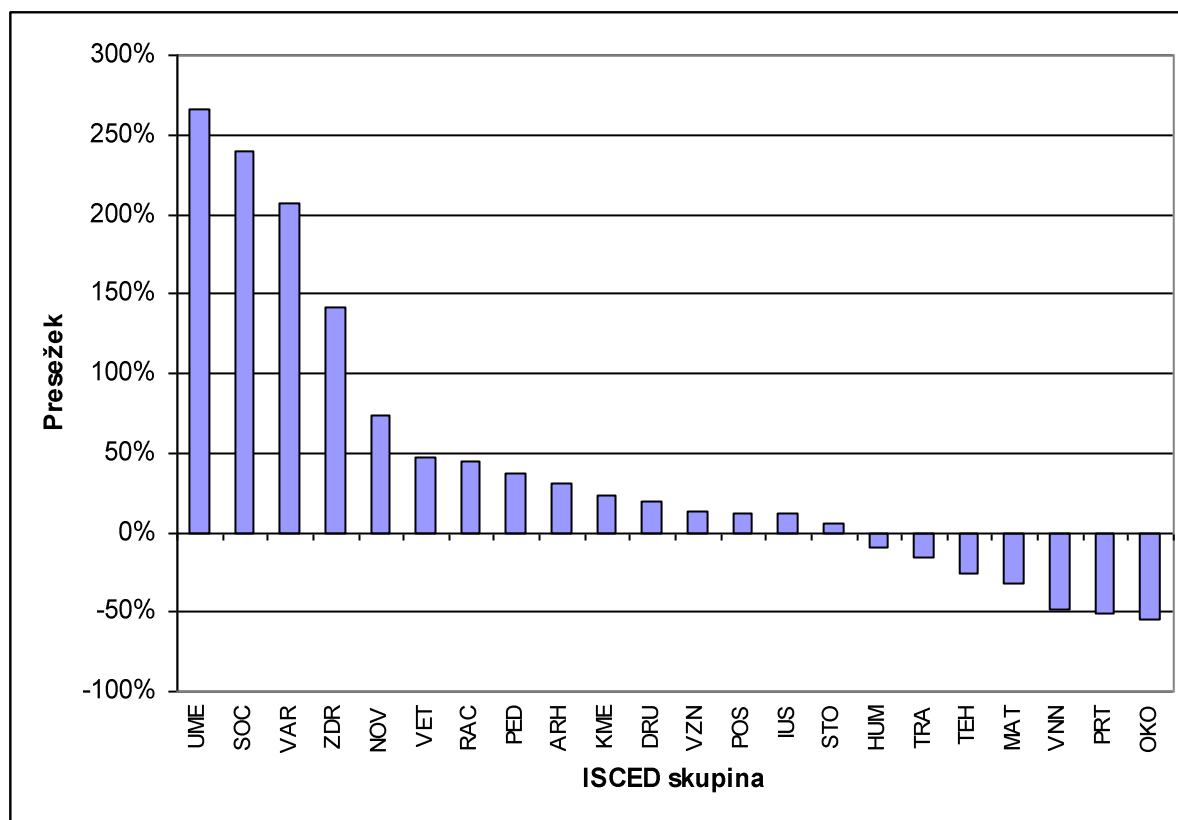
**Tabela 2: Študijski programi z največjim presežkom prijav nad razpisanimi mesti**

Visokošolski zavod	Študijski program	Način študija	Razpis	Prijave	Presežek
UL AGRFT <sup>4</sup>	Dramska igra in umetniška beseda UN	Redni	10	102	920%
UL AGRFT	Filmska in televizijska režija UN	Redni	3	21	600%
UL ALU	Oblikovanje UN	Redni	30	192	540%
UL ALU	Slikarstvo UN	Redni	15	86	473%
UL ALU	Slikarstvo UN	Izredni	2	11	450%
UL VPVŠ	Varnost in notranje zadeve VS	Redni	100	492	392%
UL PEF	Predšolska vzgoja Ljubljana VS	Izredni	60	268	347%
UM VZŠ	Zdravstvena nega VS	Izredni	120	527	339%
UL FDV	Dvopredmetni program novinarstvo UN	Redni	20	80	300%

<sup>4</sup> Kratice visokošolskih zavodov glej v kazalu.

V grafikonu 5 so prikazani presežki prijav za vpis v študijske programe v študijskem letu 2002/03, ki so razporejeni po klasifikaciji ISCED<sup>5</sup>.

**Grafikon 5: Presežki prijav v študijske programe glede na vpisna mesta<sup>6</sup>**



Na osnovi podatkov lahko zaključimo, da se kljub večjemu številu vpisnih mest in uvajanju novih študijskih programov, še vedno povečuje interes za študijske programe iz skupin ISCED: Umetnost, Socialno delo, Varnost, Zdravstvo, Novinarstvo, Veterina ter Računalništvo in informatika. Za področje Umetnosti je odstotek prijav v primerjavi z razpisanimi vpisnimi mesti večji za 266%, za Socialno delo za 240% in za Varnost za 207%. Za študijske programe s področja Varstva okolja, Proizvodnih tehnologij in Ved o neživi naravi pa se je prijavilo približno za polovico manj kandidatov, kot je bilo razpisanih vpisnih mest.

## 2.5. Prvi rok izbirnega postopka

Izbirni postopek za vpis v prvi letnik študija v študijskem letu 2002/03 je potekal v treh rokih.

V prvi rok izbirnega postopka so bili vključeni vsi kandidati, ki so do 8. marca 2002 oddali veljavno Prvo prijavo za vpis. Teh kandidatov je bilo letos 27034. O rezultatih izbirnega postopka so bili vsi pisno seznanjeni 18. julija 2002. Kandidate, ki so bili sprejeti v enega od študijskih programov, so visokošolski zavodi povabili k vpisu med 10. avgustom in 30. septembrom 2002.

Kandidati, ki v prvem roku niso bili sprejeti v nobenega od zelenih študijskih programov, so lahko kandidirali na prosta mesta v drugem roku od 1. do 25. septembra 2002 (več o drugem roku gl. str. 1-19).

Vsi, ki so se oktobra še želeli vpisati na fakulteto, akademijo ali visoko strokovno šolo, so morali oddati prijavo na še prosta mesta v tretjem roku, ki je potekal od 1. do 10. oktobra 2002 (več o tretjem roku gl. str. 1-19).

Podatki, ki so predmet analize v tem poglavju, se nanašajo na prvi rok izbirnega postopka.

<sup>5</sup> Klasifikacijo študijskih programov po ISCED gl. str. 3-1

<sup>6</sup> Kratice skupin ISCED gl. str. 3-1

## **Izpolnjevanje vpisnih pogojev**

Kandidati, ki se želijo vpisati v študijski program, morajo izpolnjevati vpisne pogoje. Pogoji za vpis so za vsak študijski program posebej objavljeni v vsakoletnem razpisu za vpis (Objave MŠZŠ).

Splošni pogoj za vpis v univerzitetne študijske programe je matura, zaključni izpit, opravljen pred 1. 6. 1995, za nekatere univerzitetne študijske programe poklicna matura z opravljenim izpitom iz maturitetnega predmeta ter preizkus umetniške nadarjenosti oziroma psihofizičnih sposobnosti. Če je kandidat opravil zaključni izpit pred 1. 6. 1995 in srednješolski program ne ustreza v celoti za vpis, mora opraviti še diferencialni(e) izpit(e).

V visokošolske strokovne študijske programe se lahko vpišejo kandidati, ki so srednjo šolo končali s poklicno maturo, z zaključnim izpitom ali z maturo. Prav tako kot pri univerzitetnih študijskih programih morajo kandidati, ki so z zaključnim izpitom končali srednjo šolo pred 1. 6. 1995, opraviti še diferencialni(e) izpit(e) in preizkus nadarjenosti, če tako zahteva študijski program.

Splošne pogoje za vpis je pred razvrščanjem izpolnjevalo 21680 kandidatov, kar predstavlja 80,2% vseh veljavnih prijav državljanov Republike Slovenije (lani 77,9%). Od teh je bilo v prvem roku sprejetih 17595 kandidatov, kar predstavlja 65,1% od vseh prijavljenih (lani 62,1%) oziroma 81,6% (lani 79,8%) od kandidatov, ki so izpolnjevali splošne pogoje za vpis.

V letošnjem šolskem letu so dijaki prvič lahko končali srednjo šolo s poklicno maturo. Prvo prijavo za vpis je oddalo 9234 poklicnih maturantov, od teh jih je 543 opravilo tudi izpit iz maturitetnega predmeta. 366 kandidatov (67,4% od poklicnih maturantov, ki so opravili izpit iz maturitetnega predmeta) je bilo sprejetih v univerzitetne študijske programe.

Tabela prikazuje univerzitetne študijske programe, v katere je bilo sprejetih največ poklicnih maturantov.

**Tabela 3: Študijski programi z največjim številom sprejetih poklicnih maturantov**

Visokošolski zavod	Študijski program	Način študija	Število sprejetih
UL FE	Elektrotehnika	Redni	51
UM FERI	Elektrotehnika	Redni	28
UM EPF	Ekonomija	Redni	27
UM FERI	Računalništvo in informatika	Redni	26
UL FS	Strojništvo	Redni	25
UL FFA	Farmacija	Redni	20

## **Preizkusi nadarjenosti in psihofizičnih sposobnosti**

Splošni vpisni pogoj za 23 študijskih programov je bil tudi opravljen preizkus umetniške nadarjenosti oziroma psihofizičnih sposobnosti. Če kandidat ne opravi preizkusa, se ne more vpisati v zeleni študij. Za preizkuse je bilo prijavljenih 3346 (lani 3261) kandidatov, ki naj bi opravljali 3970 (lani 3906) izpitov. Uspešni so bili pri 1816 (lani 1760) izpitih.

Največ preizkusov nadarjenosti so kandidati opravljali na Pedagoški fakulteti v Mariboru za študijska programa Predšolska vzgoja in Razredni pouk (784 izpitov), Fakulteti za arhitekturo (595 izpitov), Fakulteti za šport (508 izpitov) in na Pedagoški fakulteti v Ljubljani za študijski program Predšolska vzgoja – Ljubljana (465 izpitov).

## **Diferencialni izpiti**

Diferencialni izpiti so splošni vpisni pogoj za kandidate, ki so srednjo šolo končali pred 1. 6. 1995 po programih, ki ne ustrezajo v celoti za vpis v določene študijske programe. Tudi za te izpite velja, da se kandidat ne more vpisati v študijski program, če ga ne opravi. Izpite so kandidati opravljali na Akademiji za gledališče, radio, film in televizijo, Pedagoški fakulteti v Ljubljani in Pedagoški fakulteti v Mariboru. Kandidati bi morali opravljati 44 diferencialnih izpitov, največ iz psihologije. Realizacija je bila zelo slaba, saj so bili kandidati uspešni le pri treh izpitih.

## Preizkusni izpiti

Če je tako zahtevano s študijskim programom, morajo preizkusne izpite na Državnem izpitnem centru opravljati kandidati, ki so srednjo šolo končali pred 1. 6. 1995, če je za študijski program, v katerega se želijo vpisati, sprejet sklep o omejitvi vpisa. Eno od meril izbire kandidatov je tudi uspeh pri preizkusnem izpitu iz določenega predmeta. Če kandidat ne opravi preizkusnega(ih) izpita(ov), dobi v postopku razvrščanja za manjkajoči predmet nič (0) točk.

Letos je bilo prijavljenih 92 kandidatov za 179 preizkusnih izpitov. Največ prijav je bilo za izpit iz slovenskega jezika (46), matematike (29), angleškega jezika (26), itd..

V primerjavi z lanskim letom je bilo letos manj izpitov (letos 179, lani 372 izpitov, predlani 305). Udeležba na izpitih je tudi letos zelo majhna, saj so se kandidati udeležili samo 40 izpitov. Opravili so le 26 izpitov (14,5% od 179 izpitov, lani 11,6% od 372 izpitov).

## 2.6. Uspešnost kandidatov v izbirnem postopku

V letošnjem študijskem letu je bilo sprejetih 17595 kandidatov, od tega 11770 (66,9%) v študijske programe Univerze v Ljubljani, 4585 (26%) v programe Univerze v Mariboru in 1240 (7,1%) v programe, ki jih izvajajo samostojni visokošolski zavodi.

Uspešnost kandidatov v izbirnem postopku je prikazana v tabeli 4. V njej so kandidati razdeljeni v tri skupine. V prvo skupino (Letošnji) so vključeni vsi kandidati za vpis, ki so v šolskem letu 2001/2002 obiskovali zaključni razred srednje šole, v drugo (Lanski) tisti, ki so končali srednjo šolo v šolskem letu 2000/01, v tretjo (2000 in prej) pa vsi, ki so končali srednjo šolo v šolskem letu 1999/00 in prej.

Podatki v prvi rubriki vodoravno vključujejo vse veljavne prijave, in sicer število prijav s prvo željo za redni in izredni študij. V rubriki V razvrščanje so upoštewane prijave kandidatov, ki so 12. julija 2002<sup>7</sup> izpolnjevali vpisne pogoje. V rubriki Sprejeti so vsi, ki so bili sprejeti v enega od želenih študijskih programov.

Podatki iz te tabele prikazujejo število prijav po generacijah. Če jih primerjamo s podatki prejšnjih let, opazimo, da se zmanjšuje delež prijav letošnje generacije (predlani 69,9% prijav »letošnje« generacije od vseh prijavljenih, lani 67,7% in letos 67,5%) Delež generacije, ki je končala srednjo šolo najmanj dve leti pred oddajo prijave, pa se je letos nekoliko zmanjšal (predlani 19,3% prijav te generacije od vseh prijavljenih, lani 20,2% in letos 19,3%).

V postopek razvrščanja je bilo letos vključenih 21674 kandidatov, ki so izpolnjevali splošne vpisne pogoje. Največji delež razvrščanih glede na število prijav zasledimo pri generaciji, ki je končala srednjo šolo leta 2000 in prej (90,5%), najmanjšega pa pri letošnji (75,4%). Kandidati letošnje generacije, ki niso bili vključeni v postopek razvrščanja, niso opravili mature oziroma poklicne mature v spomladanskem izpitnem roku.

Primerjava deležev sprejetih (kandidat je sprejet v prvi študijski program, za katerega izpolni vse pogoje) glede na število razvrščanih pa pokaže, da so pri razvrščanju najuspešnejši prav kandidati letošnje generacije (86,1% sprejetih od 13750 kandidatov, ki so bili razvrščani). Najmanj uspešni po tem kriteriju so kandidati generacije 2000 in prej (71,6% sprejetih od 4716 razvrščanih).

Letos od vseh prijavljenih ni bilo sprejetih 9439 kandidatov in sicer 5959, ker niso izpolnjevali splošnih vpisnih pogojev, in 3580 zaradi premajhnega števila točk. Med njimi je bilo 787 kandidatov, ki niso bili sprejeti, ker so študijski program brez omejitve že zasedli kandidati s prvo željo (gl. str. 13).

Podatki iz tabele 4 so prikazani tudi z grafikonom 6.

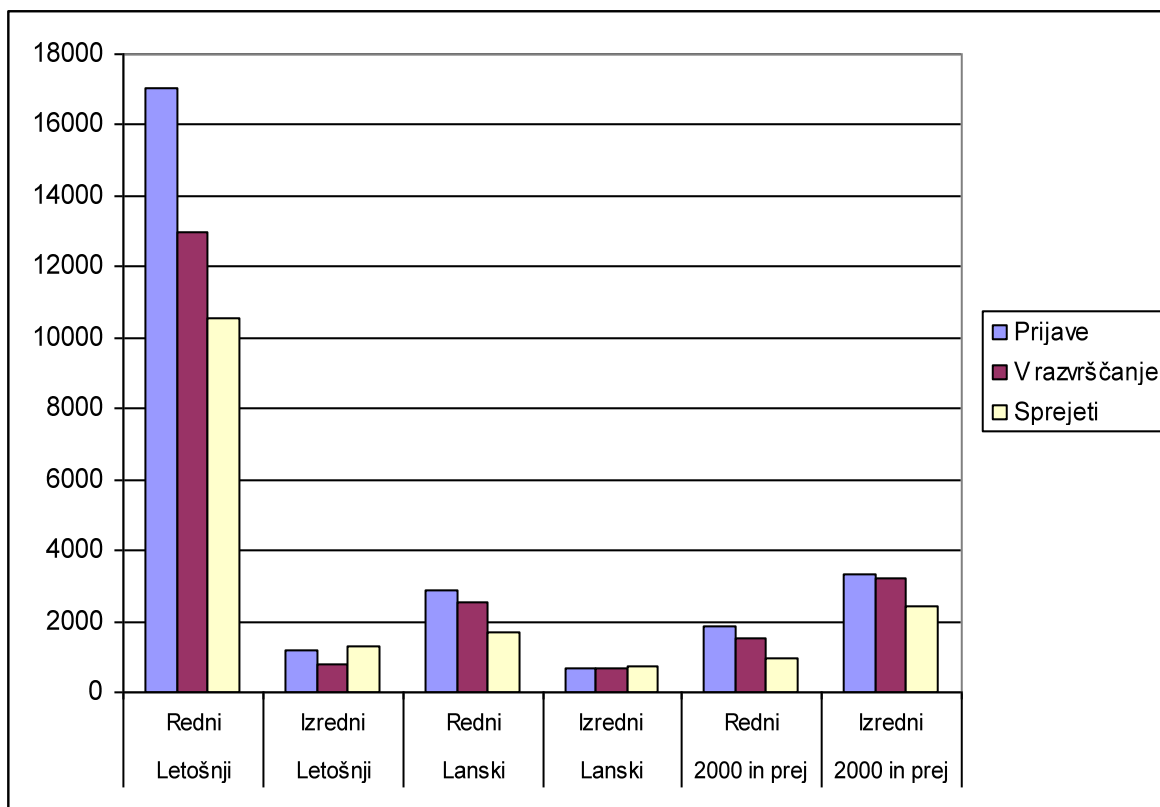
---

<sup>7</sup> Določilo rokovnika prijavno-sprejemnega postopka za vpis.



**Tabela 4: Uspešnost kandidatov v prvem roku izbirnega postopka**

		Letošnji	Lanski	2000 in prej	Skupaj
<b>Prijave</b>	<b>Redni</b>	17029	2884	1876	<b>21789</b>
	<b>Izredni</b>	1209	698	3338	<b>5245</b>
	<b>Skupaj</b>	18238	3582	5214	<b>27034</b>
<b>V razvrščanje</b>	<b>Redni</b>	12983	2542	1518	<b>17043</b>
	<b>Izredni</b>	767	666	3198	<b>4631</b>
	<b>Skupaj</b>	13750	3208	4716	<b>21674</b>
	<i>Delež razvrščenih glede na število prijav generacije</i>	75,4%	89,6%	90,5%	<b>80,2%</b>
<b>Sprejeti</b>	<b>Redni</b>	10533	1670	940	<b>13143</b>
	<b>Izredni</b>	1302	706	2444	<b>4452</b>
	<b>Skupaj</b>	11835	2376	3384	<b>17595</b>
	<i>Delež sprejetih glede na število razvrščenih iz generacije</i>	86,1%	74,1%	71,6%	<b>81,2%</b>

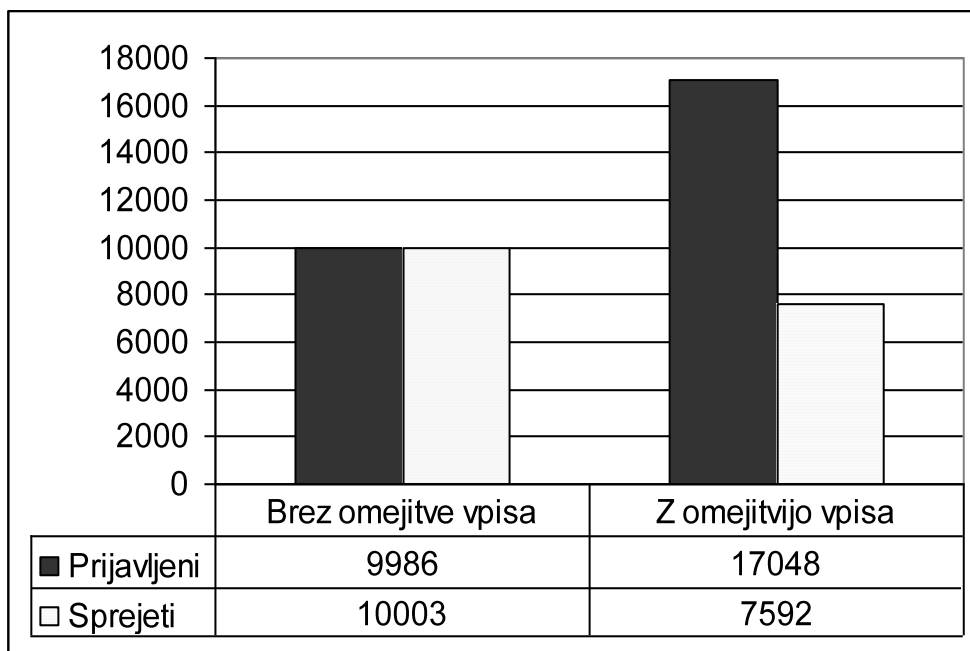
**Grafikon 6: Uspešnost kandidatov v prvem roku izbirnega postopka****Sprejeti v študijske programe z omejitvijo vpisa**

Naslednji grafikon prikazuje število prijavljenih in sprejetih v študijske programe, za katere je bil sprejet sklep o omejitvi vpisa in za študijske programe brez omejitve vpisa.

Letos je bilo v študijske programe z omejitvijo vpisa sprejetih 7592 kandidatov, kar je 44,5% (lani 46,9%) od vseh, ki so se prijavi v te programe.

V študijske programe brez omejitve vpisa so bili sprejeti 10003 kandidati oziroma 100,2% (lani 103%) od prijavljenih. V programe brez omejitve vpisa, ki niso bili zapolnjeni s prvo željo, so lahko sprejeti tudi kandidati, ki so se s prvo željo prijavi v programe z omejitvijo vpisa, pa vanje niso bili sprejeti.

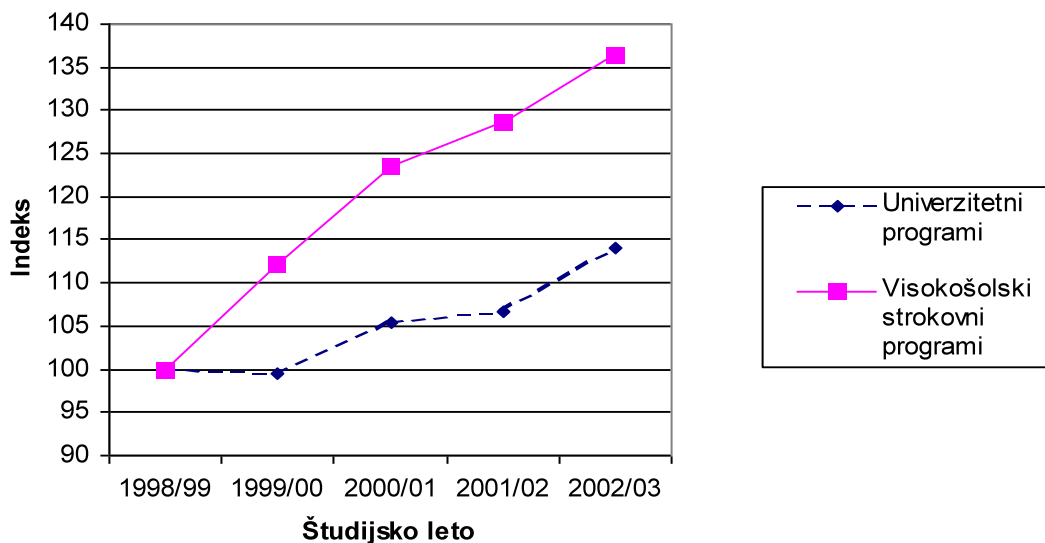
**Grafikon 7: Prijavljeni in sprejeti v študijske programe z omejitvijo vpisa in brez**



### Sprejeti glede na vrsto študija

Število sprejetih kandidatov v visokošolske strokovne programe v zadnjih petih letih narašča hitreje kot število sprejetih v univerzitetne študijske programe. V visokošolske strokovne študijske programe je bilo letos sprejetih 2403 kandidatov več kot pred petimi leti, kar predstavlja 36%. Število sprejetih v univerzitetne študijske programe se je v zadnjih petih letih povečalo za 1064 oziroma za 14%.

**Grafikon 8: Naraščanje števila sprejetih na univerzitetne in visokošolske strokovne programe<sup>8</sup>**



<sup>8</sup> Indeks pove spremembo števila sprejetih glede na študijsko leto 1998/99 (sprejeti 1998/99 = 100).

## Naknadno uvrščeni kandidati

V skladu z določili Pravilnika o razpisu za vpis in izvedbi vpisa v visokem šolstvu je bilo letos na Univerzi v Ljubljani in Univerzi v Mariboru naknadno sprejetih 296 kandidatov (lani 267).

Največ, 118, se jih je uvrstilo po sklepu Komisije za pritožbe. V prijavnem postopku predstavljajo vsi naknadno uvrščeni kandidati izjeme, ki se jih obravnava posamično in povečujejo število vpisanih v posamezne študijske programe glede na vpisna mesta.

**Tabela 5: Naknadno uvrščeni kandidati**

Razlog za naknadno uvrstitev	Število
Sklep komisije za pritožbe	118
Naknadno poslane ocene iz srednje šole, popravki ocen RMK, SŠ in VZ	77
Napaka Visokošolske prijavnno-informacijske službe	10
Matura jeseni	32
Poklicna matura jeseni	24
Nostrifikacija	32
Preizkus nadarjenosti jeseni	3
<b>Skupaj</b>	<b>296</b>

## 2.7. Značilnosti sprejetih v prvem roku

### Sprejeti glede na spol

V prvem roku je bilo sprejetih 17595 kandidatov, od tega 43% moških in 57% žensk. Podoben odstotek velja tako za Univerzo v Ljubljani (56% žensk od vseh sprejetih) in Univerzo v Mariboru (53% žensk od vseh sprejetih). Na samostojnih visokošolskih zavodih je delež sprejetih žensk višji od deleža na obeh univerzah. Sprejetih je bilo 67% žensk in 33% moških. Višji odstotek sprejetih žensk na samostojnih visokošolskih zavodih lahko pojasnimo s tem, da ti izvajajo predvsem študijske programe s področja poslovnih in upravnih ved, za katere je večje zanimanje pri ženski populaciji.

Primerjava spolne strukture prijavljenih s spolno strukturo sprejetih pokaže, da izbirni postopek ne daje prednosti ženskam, saj je bil delež spolne strukture prijavljenih in sprejetih povsem enak (43% moških in 57% žensk).

V nasprotju s podatki, ki veljajo za univerzi in samostojne visokošolske zavode, pa opazimo velike razlike po spolu med študijskimi programi. Študijski programi, ki spadajo v skupine ISCED: Socialno delo in Izobraževanje učiteljev in pedagoške vede, so domena žensk, saj je tu sprejetih več kot 80% žensk. V študijske programe iz skupin Zdravstvo, Osebne storitve, Novinarstvo in informatika, Humanistične vede ter Veterinarstvo, v katere so bile v zadnjih petih letih sprejete večinoma ženske (nad 80% sprejetih žensk) se je letos uvrstilo večje število moških (od 20% do 30% sprejetih moških). V študijske programe iz skupin ISCED Tehniške vede, Računalništvo in Transportne storitve je sprejetih več kot 70% moških.

V 25 študijskih programov so bile sprejete samo ženske, v 32 pa samo moški. V tabelah 6 in 7 navajamo nekaj študijskih programov z večjim številom vpisnih mest, v katere so bile sprejete samo ženske oziroma samo moški.

**Tabela 6: Študijski programi, v katere so bile sprejete samo ženske**

Visokošolski zavod	Študijski program	Način študija	Število sprejetih	Delež žensk
UL PEF	Predšolska vzgoja (Ljubljana) VS	Redni	61	100%
UL FDV	Kulturologija UN	Redni	41	100%
UL VŠZ	Delovna terapija VS	Redni	41	100%
UL FF	Pedagogika – dvopredmetni UN	Redni	35	100%
UL PEF	Predšolska vzgoja (Koper) VS	Redni	35	100%
UL PEF	Razredni pouk (Koper) UN	Redni	34	100%
UL VŠZ	Zdravstvena nega – porodniško ginekološka smer VS	Redni	31	100%

**Tabela 7: Študijski programi, v katere so bili sprejeti samo moški**

Visokošolski zavod	Študijski program	Način študija	Število sprejetih	Delež moških
UM FS	Strojništvo UN	Redni	37	100%
UL FS	Strojništvo (Novo mesto) VS	Redni	35	100%
UM FERI	Elektrotehnika VS	Izredni	19	100%
UM FS	Strojništvo VS	Izredni	15	100%
UL BF	Lesarstvo UN	Redni	14	100%

**Sprejeti po željah**

V Republiki Sloveniji je bilo od vseh, ki so izpolnjevali pogoje za razvrščanje, sprejetih 81,2% kandidatov (lani 78,6%). S prvo željo je bilo sprejetih 14160 kandidatov, kar je 80,5% od vseh sprejetih. V primerjavi z lanskim letom je letos delež sprejetih s prvo željo višji (lansko leto 78,6%). Z drugo željo je bilo sprejetih 2248 kandidatov, kar je 12,8% od vseh sprejetih (lani 14,8%) in s tretjo željo 1111 kandidatov oziroma 6,3% (lansko leto 6,6%).

Odstotek sprejetih s prvo željo je podoben tako na samostojnih visokošolskih zavodih (79% sprejetih s prvo željo od vseh sprejetih) kot na Univerzi v Ljubljani (80%) in Univerzi v Mariboru (82%).

Delež sprejetih z drugo željo je najvišji na samostojnih visokošolskih zavodih 13,4%, sledita Univerza v Ljubljani (13,1%) in Univerza v Mariboru (11,7%).

S tretjo željo je bilo na samostojnih visokošolskih zavodih sprejetih 7,2%, na Univerzi v Ljubljani 6,6% kandidatov in na Univerzi v Mariboru 5,4% kandidatov.

**Študijski programi brez omejitve vpisa, zapolnjeni s prvo željo**

Vsako leto je nekaj študijskih programov brez omejitve vpisa, ki se v postopku razvrščanja popolnoma zapolnijo s prvimi željami. Po veljavnem postopku razvrščanja so zavrnjeni vsi kandidati, ki te programe napišejo kot svojo drugo ali tretjo željo in se niso uvrstili na svojo prvo željo. To se zgodi tudi kandidatom, ki imajo za študijski program na drugi ali tretji želji bistveno več točk kot kandidati, ki so ta program napisali kot svojo prvo željo.

V tabeli je prikazano število programov, zapolnjenih s prvo željo, število neuresničenih želja in število kandidatov, ki zaradi tega načina razvrščanja niso bili sprejeti na nobeno od želja in so morali kandidirati na prosta mesta v drugem roku.

Iz podatkov je razvidno, da se je število takih programov v letu 2002 močno povečalo, kar je posledica tega, da je bil sklep o omejitvi vpisa sprejet za manjše število študijskih programov kot prejšnje leta.

**Tabela 8: Programi brez omejitve vpisa, zapolnjeni s prvo željo, in odklonjeni kandidati teh programov**

Leto	Število programov brez omejitve vpisa, zapolnjenih s prvo željo	Število neuresničenih želja na 2. in 3. mestu	Število odklonjenih kandidatov
2000	28	757	528
2001	12	393	323
2002	37	1034	787

**Sprejeti po generacijah**

Kriterij za določanje generacije v prijavno-sprejemnem postopku je leto, ko kandidat konča srednjo šolo. V analizi govorimo o treh generacijah: v letošnji generaciji so upoštevani kandidati, ki so leta 2002 končali srednjo šolo, v lanski tisti, ki so v letu 2001 končali srednješolsko izobraževanje in v generaciji 2000 in prej kandidati za vpis, ki so leta 2000 in prej končali srednjo šolo.

**Sprejeti po generacijah na univerzi in na samostojne visokošolske zavode**

Med sprejetimi je 67,3% (lansko leto 68,6%) kandidatov letošnje generacije. Kandidati letošnje generacije predstavljajo 70% vseh sprejetih na Univerzi v Ljubljani in 65% vseh sprejetih na Univerzo v Mariboru. Na

samostojnih visokošolskih zavodih je v primerjavi z univerzama nižji delež letošnje generacije, ki predstavlja 53% (lani 48%) vseh sprejetih na samostojne visokošolske zavode.

Kandidati lanske generacije predstavljajo 13,5% vseh sprejetih (lansko leto 12,1%). Na Univerzi v Ljubljani je ta delež 13,7% (lani 11,5%), na Univerzi v Mariboru 13% (lani 11%) in na samostojnih visokošolskih zavodih 13,8% (13,9). V tej skupini so mladi, ki leto prej niso bili sprejeti na prvo željo in tisti, ki niso kandidirali z zelenim študijskim programom.

Podobno kot lansko leto je tudi letos med sprejetimi 19,2% (lani 19,9) kandidatov, ki so srednjo šolo končali leta 2000 ali prej. Na Univerzi v Ljubljani je ta delež 16,6% (lani 17,5%) in na Univerzi v Mariboru 22% (lani 21,8%). Na samostojnih visokošolskih zavodih je delež te generacije precej višji (33,6%, lani 37,7%).

### **Sprejeti po generacijah glede na vrsto in način študija**

V univerzitetne študijske programe je bilo sprejetih 8595 kandidatov za vpis. Večina (6479 kandidatov oz. 75%) sprejetih v univerzitetne študijske programe je letos končala srednjo šolo. V visokošolske strokovne študijske programe je bilo sprejetih 9000 kandidatov, med njimi 59% kandidatov letošnje generacije in 41% kandidatov, ki so srednjo šolo končali lansko leto ali prej.

V redni študij je bilo sprejetih 13141 kandidatov, od tega 80,1% iz letošnje generacije. V izredni študij pa je bilo sprejetih 4454 kandidatov, od tega 71% iz generacije, ki je končala srednjo šolo leta 2001 in prej.

89% kandidatov letošnje generacije se je uvrstilo na redni študij in 11% na izredni študij (lani 91% kandidatov na redni študij in 9% kandidatov na izredni študij).

Od kandidatov, ki so srednjo šolo končali lani ali prej, jih je bilo 45% sprejetih v redni študij in 55% v izrednega (lani 77%).

### **Sprejeti po generacijah v študijske programe po klasifikaciji ISCED**

Študijski programi, v katere je sprejetih več kot 80% kandidatov iz letošnje generacije, po ISCED sodijo v skupine: Vede o živi naravi (89% sprejetih kandidatov iz letošnje generacije), Pravo (86%), Vede o neživi naravi (84%), Veterinarstvo (82%), Računalništvo in informatika (82%) ter Matematika in statistika (80%).

V študijske programe s področja Poslovnih in upravnih ved, Socialnega dela, Osebnih storitev, Umetnosti in Varnosti pa je sprejetih približno polovica kandidatov iz letošnje in polovica kandidatov iz generacij, ki so srednjo šolo končali leta 2001 in prej.

Zaključimo lahko, da so se kandidati, ki so srednjo šolo končali letos, v večji meri prijavi in bili sprejeti v redne in univerzitetne študijske programe na univerzah v Ljubljani in Mariboru, medtem ko so se kandidati, ki so srednjo šolo končali lansko leto in prej, prijavi in uvrstili največ na izredni in visokošolski strokovni študij, ki ga izvajajo samostojni visokošolski zavodi.

### **Sprejeti glede na uspeh v srednji šoli**

Študijske programe predstavljamo tudi glede na srednješolski uspeh sprejetih kandidatov (gl. str. 3-5).

Kandidate smo po točkah, izračunanih po enotnih kriterijih glede na srednješolski uspeh, razvrstili v štiri razrede.

**Tabela 9: Razredi točk**

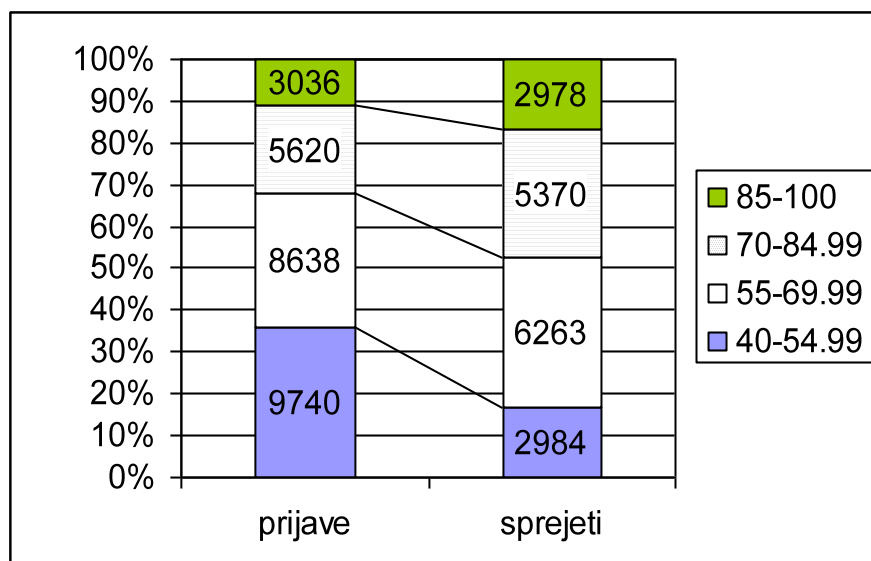
<b>Razred 1</b>	40 - 54,99 točk	<b>Razred 3</b>	70 - 84,99 točk
<b>Razred 2</b>	55 - 69,99 točk	<b>Razred 4</b>	85 - 100 točk

V Razredu 1 so kandidati z najslabšim, v Razredu 4 pa z najboljšim uspehom v srednji šoli.

Največji delež sprejetih glede na prijavljene je pri kandidatih iz razreda 4 (98,1%), najmanjši pa pri kandidatih iz razreda 1 (30,6%). Kandidati z visokim številom točk, ki niso bili nikamor sprejeti, so bili bodisi neuspešni na preizkusih nadarjenosti in psihofizičnih sposobnosti, bodisi so se s prvo željo prijavi v študijske programe z najvišjimi minimumi, z drugo in tretjo pa v tiste brez omejitve vpisa, ki so bili zapolnjeni s prvimi željami.

Naslednji grafikon prikazuje delež prijavljenih in sprejetih glede na razrede točk.

Delež sprejetih kandidatov iz zgornjih dveh razredov točk se po sprejemu poveča. Ta rezultat je tudi pričakovan, saj se izbor pri večini študijskih programov opravi na osnovi srednješolskega uspeha.

**Grafikon 9: Prijavljeni in sprejeti po razredih točk**

Naslednja tabela prikazuje študijske programe, v katere so se uvrstili kandidati z najboljšim srednješolskim uspehom oziroma z najvišjim številom točk znotraj Razreda 4.

**Tabela 10: Študijski programi z najboljšim srednješolskim uspehom sprejetih**

Visokošolski zavod	Študijski program	Način študija	Število sprejetih	Povprečno število točk sprejetih
UL FDV	Politologija - mednarodni odnosi UN	Redni	42	95,71
UL VŠZ	Fizioterapija VS	Redni	43	94,41
UL MF	Medicina UN	Redni	186	93,93
UL FF	Psihologija - enopredmetni UN	Redni	50	93,06
UL MF	Stomatologija UN	Redni	50	89,98
UL FDV	Komunikologija - trženje in tržno komuniciranje UN	Redni	64	89,69
UL PF	Pravo UN	Redni	400	88,76
UL FDV	Novinarstvo UN	Redni	40	88,71
UL VPVŠ	Varnost in notranje zadeve VS	Redni	114	88,13
UL VŠZ	Sanitarno inženirstvo VS	Redni	43	87,37
UL PEF	Predšolska vzgoja (Ljubljana) VS	Redni	61	86,63
UL VŠSD	Socialno delo VS	Redni	134	86,48
UL FFA	Farmacija UN	Redni	158	85,9
UL FF	Angleški jezik - dvopredmetni UN	Redni	62	85,6
UL PEF	Socialna pedagogika UN	Redni	44	85,39

## 2.8. Kandidati po srednješolskih programih

### *Prijavljeni in sprejeti po srednješolskih programih*

V tabeli so podatki o številu dijakov v zaključnem letniku šolskega leta 2001/2002 po posameznih skupinah srednješolskih programov ter podatki o deležu prijavljenih in sprejetih v prvi letnik študija za študijsko leto 2002/2003.

Tabela 11: Prijavljeni in sprejeti po srednješolskih programih<sup>9</sup>

Skupine srednješolskih programov	Dijaki v zaključnem letniku v šol. letu 2001/02	Prijave <sup>10</sup>	Delež prijavljenih	Sprejeti	Delež sprejetih
GIMNAZIJA	8535	8077	94,6%	6161	76,3%
EKONOMIJA	3965	3786	95,5%	2186	57,8%
ZDRAVSTVO	1074	978	91,1%	482	49,3%
ELEKTROTEHNIKA IN RAČUNALNIŠTVO	1285	1057	82,3%	627	59,3%
METALURGIJA IN STROJNIŠTVO	1147	671	58,5%	303	45,2%
AGROŽIVILSTVO	791	720	91%	383	53,2%
GOSTINSTVO IN TURIZEM	999	523	52,4%	276	52,8%
TEKSTIL	351	264	75,2%	113	42,8%
DRUŽBOSLOVJE	277	307	110,8%	150	48,9%
GRADBENIŠTVO	349	298	85,4%	172	57,7%
LESARSTVO	492	265	53,9%	141	53,2%
KEMIJA, FARMACIJA, GUMARSTVO, NEKOVINE	269	240	89,2%	150	62,5%
KULTURA	225	149	66,2%	54	36,2%
PEDAGOŠKO PODROČJE	276	282	102,2%	207	73,4%
PROMET IN ZVEZE	248	191	77%	133	69,6%
NOTRANJE ZADEVE	111	54	48,7%	47	87%
TISK IN PAPIR	84	78	92,9%	36	46,2%
OSEBNE STORITVE	300	59	19,7%	25	42,4%
USNJARSTVO	11	9	81,8%	6	66,7%
RUDARSTVO	20	18	90%	9	50%
GOZDARSTVO	24	16	66,7%	6	37,5%
<b>SKUPAJ</b>	<b>20833</b>	<b>18234</b>	<b>87,5%</b>	<b>11831</b>	<b>64,9%</b>

Od 20833 zaključnega letnika jih je prvo prijavo za vpis oddalo 18234 (89,5%). Največji delež prijavljenih je zaznan pri gimnazijcih, dijakih v programih ekonomije, zdravstva, pedagoškega področja, agroživilstva in družboslovja. Največji delež sprejetih glede na število prijavljenih je v skupini Notranje zadeve (87,04%), pri gimnazijcih (76,28%), pri dijakih pedagoškega področja (73,40%) ter Kemije, farmacije in gumarstva (62,50%).

<sup>9</sup> Skupine srednješolskih programov smo povzeli po Statističnih informacijah št. 311/2001, Statistični urad Republike Slovenije.

<sup>10</sup> Vir podatkov o številu dijakov v zaključnem letniku je Statistični urad Republike Slovenije. Podatek o številu prijav je iz podatkovne baze VPIS. Upoštevani so vsi kandidati, ki so v letu 2002 končali ali napovedali zaključek srednje šole.

## Želeni prehodi v visokošolske programe

Tabela 12: Pregled prijav po prvi želji za študijske programe (po ISCED) glede na srednješolske programe<sup>11, 12</sup>

Skupine srednješolskih programov	Podatki	Študijski programi po ISCED																				Skupna vsota		
		ARH	DRU	HUM	IUS	KME	MAT	PED	SOC	STO	TEH	UME	NOV	OKO	POS	PRT	RAC	TRA	VAR	VET	VNN		VZN	ZDR
GIMNAZIJA	Število prijav	611	2349	1100	1047	94	75	1735	70	103	548	357	150	34	585	126	410	58	174	80	124	163	656	10649
	Delež	5,7%	22,1%	10,3%	9,8%	0,9%	0,7%	16,3%	0,7%	1,0%	5,1%	3,4%	1,4%	0,3%	5,5%	1,2%	3,9%	0,5%	1,6%	0,8%	1,2%	1,5%	6,2%	100,0%
EKONOMIJA	Število prijav	44	253	88	58	78	26	195	294	131	75	63	8	1	3479	97	135	144	354	1	2	3	124	5653
	Delež	0,8%	4,5%	1,6%	1,0%	1,4%	0,5%	3,4%	5,2%	2,3%	1,3%	1,1%	0,1%	0,0%	61,5%	1,7%	2,4%	2,5%	6,3%	0,0%	0,0%	0,1%	2,2%	100,0%
ZDRAVSTVO	Število prijav	5	22	15	11	12	2	213	133	9	13	8	1	1	118	34	9	21	99	2	4	5	1300	2037
	Delež	0,2%	1,1%	0,7%	0,5%	0,6%	0,1%	10,5%	6,5%	0,4%	0,6%	0,4%	0,0%	0,0%	5,8%	1,7%	0,4%	1,0%	4,9%	0,1%	0,2%	0,2%	63,8%	100,0%
ELEKTROTEHNIKA IN RAČUNALNIŠTVO	Število prijav	17	21	13	3	7	4	22	18	8	704	15	1	4	229	17	288	55	133		2	1	6	1568
	Delež	1,1%	1,3%	0,8%	0,2%	0,4%	0,3%	1,4%	1,1%	0,5%	44,9%	1,0%	0,1%	0,3%	14,6%	1,1%	18,4%	3,5%	8,5%	0,0%	0,1%	0,1%	0,4%	100,0%
METALURGIJA IN STROJNIŠTVO	Število prijav	26	4	9	4	24	1	21	9	2	504	10			198	23	42	99	143		2		9	1130
	Delež	2,3%	0,4%	0,8%	0,4%	2,1%	0,1%	1,9%	0,8%	0,2%	44,6%	0,9%	0,0%	0,0%	17,5%	2,0%	3,7%	8,8%	12,7%	0,0%	0,2%	0,0%	0,8%	100,0%
AGROŽIVILSTVO	Število prijav	3	5	5	2	384	5	29	36	16	16	7	2	1	172	50	18	32	91	2	3	3	105	987
	Delež	0,3%	0,5%	0,5%	0,2%	38,9%	0,5%	2,9%	3,6%	1,6%	1,6%	0,7%	0,2%	0,1%	17,4%	5,1%	1,8%	3,2%	9,2%	0,2%	0,3%	0,3%	10,6%	100,0%
GOSTINSTVO IN TURIZEM	Število prijav	4	20	24	10	21	5	28	41	197	11	8	2		281	7	11	31	79	1	1	1	35	818
	Delež	0,5%	2,4%	2,9%	1,2%	2,6%	0,6%	3,4%	5,0%	24,1%	1,3%	1,0%	0,2%	0,0%	34,4%	0,9%	1,3%	3,8%	9,7%	0,1%	0,1%	0,1%	4,3%	100,0%
DRUŽBOSLOVJE	Število prijav	2	7	2	5	4	4	12	37	9	7	3	1		363	5	7	4	34				7	513
	Delež	0,4%	1,4%	0,4%	1,0%	0,8%	0,8%	2,3%	7,2%	1,8%	1,4%	0,6%	0,2%	0,0%	70,8%	1,0%	1,4%	0,8%	6,6%	0,0%	0,0%	0,0%	1,4%	100,0%
TEKSTIL	Število prijav	6	4	2	1	12	2	16	35	2	4	9	1		153	75	2	18	28				30	400
	Delež	1,5%	1,0%	0,5%	0,3%	3,0%	0,5%	4,0%	8,8%	0,5%	1,0%	2,3%	0,3%	0,0%	38,3%	18,8%	0,5%	4,5%	7,0%	0,0%	0,0%	0,0%	7,5%	100,0%
GRADBENIŠTVO	Število prijav	247	5	3	1	7	3	8	9	5	46	2		3	57	6	5	14	39				4	464
	Delež	53,2%	1,1%	0,6%	0,2%	1,5%	0,6%	1,7%	1,9%	1,1%	9,9%	0,4%	0,0%	0,6%	12,3%	1,3%	1,1%	3,0%	8,4%	0,0%	0,0%	0,0%	0,9%	100,0%
LESARSTVO	Število prijav	16	1	4		52	1	4	7	2	15	8		1	89	133	11	12	64				3	423
	Delež	3,8%	0,2%	0,9%	0,0%	12,3%	0,2%	0,9%	1,7%	0,5%	3,5%	1,9%	0,0%	0,2%	21,0%	31,4%	2,6%	2,8%	15,1%	0,0%	0,0%	0,0%	0,7%	100,0%
KULTURA	Število prijav	28	24	23	1	3		35	12	6	8	137			28	14	1	1	11				5	337
	Delež	8,3%	7,1%	6,8%	0,3%	0,9%	0,0%	10,4%	3,6%	1,8%	2,4%	40,7%	0,0%	0,0%	8,3%	4,2%	0,3%	0,3%	3,3%	0,0%	0,0%	0,0%	1,5%	100,0%
KEMIJA, FARMACIJA, GUMARSTVO, NEKOVINE	Število prijav	1	6	3	2	5		17	11	2	9	3			41	111	2	4	14		22	4	102	359
	Delež	0,3%	1,7%	0,8%	0,6%	1,4%	0,0%	4,7%	3,1%	0,6%	2,5%	0,8%	0,0%	0,0%	11,4%	30,9%	0,6%	1,1%	3,9%	0,0%	6,1%	1,1%	28,4%	100,0%
PEDAGOŠKO PODROČJE	Število prijav	1	4	3		2		431	27	7		4			22	2	1		14				9	527
	Delež	0,2%	0,8%	0,6%	0,0%	0,4%	0,0%	81,8%	5,1%	1,3%	0,0%	0,8%	0,0%	0,0%	4,2%	0,4%	0,2%	0,0%	2,7%	0,0%	0,0%	0,0%	1,7%	100,0%

<sup>11</sup> Kratice klasifikacije ISCED glej stran 3-3.

<sup>12</sup> Osenčena so polja, kjer se je iz skupine srednješolskega programa prijavilo v skupino visokošolskih programov 10% ali več dijakov.



		Študijski programi po ISCED																				Skupna vsota			
Skupine srednješolskih programov	Podatki	ARH	DRU	HUM	IUS	KME	MAT	PED	SOC	STO	TEH	UME	NOV	OKO	POS	PRT	RAC	TRA	VAR	VET	VNN	VZN	ZDR		
PROMET IN ZVEZE	Število prijav	6		1		3	1	12	9	3	11	2		1	57	4	8	148	42					5	313
	Delež	1,9%	0,0%	0,3%	0,0%	1,0%	0,3%	3,8%	2,9%	1,0%	3,5%	0,6%	0,0%	0,3%	18,2%	1,3%	2,6%	47,3%	13,4%	0,0%	0,0%	0,0%	1,6%	100,0%	
NOTRANJE ZADEVE	Število prijav		5		5			5	7		2	1			84	1	4	10	72			1		1	198
	Delež	0,0%	2,5%	0,0%	2,5%	0,0%	0,0%	2,5%	3,5%	0,0%	1,0%	0,5%	0,0%	0,0%	42,4%	0,5%	2,0%	5,1%	36,4%	0,0%	0,5%	0,0%	0,5%	100,0%	
TISK IN PAPIR	Število prijav	4		2		3		1	8	3	4	7			25	55	6	3	14			1		5	141
	Delež	2,8%	0,0%	1,4%	0,0%	2,1%	0,0%	0,7%	5,7%	2,1%	2,8%	5,0%	0,0%	0,0%	12,7%	39,0%	4,3%	2,1%	9,9%	0,0%	0,7%	0,0%	3,5%	100,0%	
DRUGO	Število prijav	15	51	55	17	8	2	66	5	1	4	26	7	1	26	8	4	2	18	2				21	339
	Delež	4,4%	15,0%	16,2%	5,0%	2,4%	0,6%	19,5%	1,5%	0,3%	1,2%	7,7%	2,1%	0,3%	7,7%	2,4%	1,2%	0,6%	5,3%	0,6%	0,0%	0,0%	6,2%	100,0%	
OSEBNE STORITVE	Število prijav		1			1	2	1	13	1	1	1			20	3			7					40	91
	Delež	0,0%	1,1%	0,0%	0,0%	1,1%	2,2%	1,1%	14,3%	1,1%	1,1%	1,1%	0,0%	0,0%	22,0%	3,3%	0,0%	0,0%	7,7%	0,0%	0,0%	0,0%	44,0%	100,0%	
USNJARSTVO	Število prijav			1				3	2						8	8			4					1	27
	Delež	0,0%	0,0%	3,7%	0,0%	0,0%	0,0%	11,1%	7,4%	0,0%	0,0%	0,0%	0,0%	0,0%	29,6%	29,6%	0,0%	0,0%	14,8%	0,0%	0,0%	0,0%	3,7%	100,0%	
GOZDARSTVO	Število prijav		1	1		11		1		1	1				4	1		2	5					1	30
	Delež	0,0%	3,3%	3,3%	0,0%	36,7%	0,0%	3,3%	0,0%	3,3%	3,3%	0,0%	0,0%	3,3%	13,3%	3,3%	0,0%	6,7%	16,7%	0,0%	0,0%	0,0%	3,3%	100,0%	
RUDARSTVO	Število prijav										5	1			5	9			4						25
	Delež	0,0%	0,0%	0,0%	0,0%	0,0%	0,0%	0,0%	0,0%	0,0%	20,0%	4,0%	0,0%	4,0%	20,0%	36,0%	0,0%	0,0%	16,0%	0,0%	0,0%	0,0%	0,0%	100,0%	
OBRAMBNE ZADEVE	Število prijav			1											1			1	1					1	5
	Delež	0,0%	0,0%	20,0%	0,0%	0,0%	0,0%	0,0%	0,0%	0,0%	0,0%	0,0%	0,0%	0,0%	20,0%	0,0%	0,0%	20,0%	20,0%	0,0%	0,0%	0,0%	20,0%	100,0%	
<b>Skupaj Število prijav</b>		<b>1036</b>	<b>2783</b>	<b>1355</b>	<b>1167</b>	<b>731</b>	<b>133</b>	<b>2855</b>	<b>783</b>	<b>508</b>	<b>1988</b>	<b>672</b>	<b>173</b>	<b>49</b>	<b>6045</b>	<b>789</b>	<b>964</b>	<b>659</b>	<b>1444</b>	<b>88</b>	<b>162</b>	<b>180</b>	<b>2470</b>	<b>27034</b>	
<b>Skupaj Delež</b>		<b>3,8%</b>	<b>10,3%</b>	<b>5,0%</b>	<b>4,3%</b>	<b>2,7%</b>	<b>0,5%</b>	<b>10,6%</b>	<b>2,9%</b>	<b>1,9%</b>	<b>7,4%</b>	<b>2,5%</b>	<b>0,6%</b>	<b>0,2%</b>	<b>22,4%</b>	<b>2,9%</b>	<b>3,6%</b>	<b>2,4%</b>	<b>5,3%</b>	<b>0,3%</b>	<b>0,6%</b>	<b>0,7%</b>	<b>9,1%</b>	<b>100,0%</b>	

Podatki kažejo, kam so se prijavili kandidati s prvo željo glede na končan srednješolski program. Vključujejo vse prijavljene kandidate ne glede na leto končanja srednje šole.

Največ prijav so kandidati oddali za študijske programe v skupini Poslovne in upravne vede (22,4%), za pedagoško področje (10,6%), družboslovje (10,3%) in za zdravstvo (9,1%).

Gimnazijci, ki so oddali največ prijav, želijo študirati v družboslovju (22,1%), na pedagoškem področju (16,3%) in humanističnih vedah (10,3%). Manjši del študijskega interesa so pokazali za vede o neživi naravi (1,2%), socialno delo (0,7%), matematiko in statistiko (0,7%) ter za varstvo okolja (0,3%).

Za nadaljevanje študija v istem poklicnem področju so se v največji meri odločali kandidati iz pedagoškega področja (81,8%), družboslovja (70,8%), zdravstva (63,8%) ter gradbeništva (53,2%).

## 2.9. Drugi in tretji rok izbirnega postopka

Drugi in tretji rok izbirnega postopka izvajajo visokošolski zavodi. Prosta vpisna mesta za drugi rok so bila objavljena ob objavi rezultatov prvega roka izbirnega postopka.

Za tretji rok navajamo le podatke o prostih vpisnih mestih, ki so jih Visokošolski prijavno-informacijski službi sporočili visokošolski zavodi Univerze v Ljubljani in samostojni visokošolski zavodi.

### **Drugi rok**

Od 1. do 25. septembra 2002 so kandidati, ki v prvem roku niso bili sprejeti v nobenega od zelenih študijskih programov, lahko oddali Drugo prijavo za vpis na še prosta vpisna mesta.

Po prvem roku izbirnega postopka je na visokošolskih zavodih v Sloveniji ostalo 5197 prostih mest (lani 5638), od tega za redni študij 2056 (lani 2110) in 3141 za izredni študij (lani 3528). Število prostih mest se je v primerjavi s študijskim letom 2001/02 zmanjšalo za 441 mest. Največ prostih mest je bilo za redni študij iz skupin ISCED: Proizvodne tehnologije, Tehniške vede in Humanistične vede. Za izredni študij je ostalo največ mest iz skupin: Poslovne in upravne vede, Tehniške vede in Osebne storitve.

Letos je ostalo za drugi prijavni rok v primerjavi z razpisanimi mesti 31,7% mest (za redne študijske programe 13,5%, za izredne 41,4%). Podatki zadnjih petih let pokažejo, da se število prostih mest v drugem roku manjša v primerjavi s številom razpisanih mest. Delež prostih mest se je v zadnjih petih letih zmanjšal za 9% (za redne študijske programe 2%, za izredne 14%).

Za univerzitetne študijske programe je ostalo še 2492 vpisnih mest, za visokošolske strokovne programe pa 2705 mest.

Na Univerzi v Ljubljani je bilo v drugem roku 2379 prostih mest. Podobno velja tudi za Univerzo v Mariboru, kjer je bilo prostih 2228 mest. Samostojni visokošolski zavodi so sprejemali predvsem kandidate za izredni študij (590 mest).

Primerjava števila prostih mest s številom razpisanih mest pokaže, da so se v prvem roku izbirnega postopka v večji meri zapolnili redni študijski programi, saj je ostalo za drugi rok le 13,5% razpisanih mest. Za izredni študij pa je ostalo kar 41,4% razpisanih mest. Podatek je podoben tako za univerzi kot za samostojne visokošolske zavode.

### **Tretji rok**

V nekatere študijske programe, za katere je bil sprejet sklep o omejitvi vpisa, se do 30. septembra 2002 niso vpisali vsi sprejeti kandidati. Zato so se posamezni visokošolski zavodi odločili, da zapolnijo nezasedena vpisna mesta. V skladu z Razpisom za vpis so bila ta mesta razpisana z objavo na visokošolskih zavodih. Prijave kandidatov so visokošolski zavodi sprejemali od 1. do 10. oktobra 2002. V tem roku so lahko kandidirali tudi kandidati, ki niso oddali Prve prijave.

Na visokošolskih zavodih Univerze v Ljubljani je bilo 649 prostih vpisnih mest, od tega 254 mest za redni in 395 mest za izredni študij. Samostojni visokošolski zavodi pa so v tretjem roku razpisali 19 mest za redni študij. V primerjavi z lanskim letom, ko so večino mest razpisali študijski programi, za katere je bil sprejet sklep o omejitvi vpisa (357 od 405 mest), letos ugotavljamo, da so večino vseh mest (647 od 668) razpisali študijski programi, za katere ni bil sprejet sklep o omejitvi vpisa. Programi z omejitvijo vpisa so razpisali mesta samo za redni študij (21 mest).<sup>13</sup>

<sup>13</sup> Podatki ne zajemajo prostih vpisnih mest Univerze v Mariboru.

## **2.10. Prijavno-sprejemni postopek tujih državljanov in Slovencev brez slovenskega državljanstva**

### ***Prvi rok prijavno-sprejemnega postopka***

Prvi rok prijavno-sprejemnega postopka je na Univerzi v Ljubljani potekal od 15. januarja do 20. septembra 2002, na Univerzi v Mariboru pa od 15. januarja do 31. julija 2002. Večina samostojnih visokošolskih zavodov je prijave sprejemala od 15. januarja do konca septembra.

### ***Vpisna mesta***

Za letošnje študijsko leto je bilo po Pravilniku o študiju tujcev in Slovencev brez slovenskega državljanstva v Sloveniji razpisnih 4556 vpisnih mest za tuje državljane in Slovence brez slovenskega državljanstva, od tega je Univerza v Ljubljani razpisala 2452 vpisnih mest, Univerza v Mariboru 1481 in samostojni visokošolski zavodi 623 mest.

Za redne študijske programe je bilo razpisanih 759 vpisnih mest, za izredne programe pa 3797 mest. Za univerzitetne študijske programe je bilo tujim državljanom na voljo 1429 mest in za visokošolske strokovne programe 3127 mest.

### ***Število prijav***

Prijavni službi Univerze v Ljubljani in v Mariboru sta v prvem roku prejeli 423 veljavnih prijav tujih državljanov in Slovencev brez slovenskega državljanstva (lani 344 prijav). V študijske programe Univerze v Ljubljani se je prijavilo 376 kandidatov, v programe, ki jih izvaja Univerza v Mariboru, 47 kandidatov, in v programe, ki jih izvajajo samostojni visokošolski zavodi, 25 kandidatov.

Približno 22% (lani 8%) se jih je prijavilo prek svetovnega spleta.

Največ prijavljenih kandidatov prihaja iz držav, ki so nastale po razpadu SFRJ (iz Hrvaške 58%, iz Bosne in Hercegovine ter Makedonije po 8% in iz Jugoslavije 5% vseh kandidatov).

Interes za vpis v univerzitetne študijske programe je bil večji kot za visokošolske strokovne programe, saj se je 84% kandidatov prijavilo v univerzitetne programe. Večina je želela študirati redno, le 4% kandidatov je oddalo prijavo za izredni študij.

V devet študijskih programov (od 241), ki jih izvajajo visokošolski zavodi Univerze v Ljubljani, se je prijavilo več kandidatov, kot je bilo vpisnih mest. Največji presežek prijav nad razpisanimi mesti zasledimo na Akademiji za gledališče, radio, film in televizijo (900%), Akademiji za likovno umetnost (867%) in Akademiji za glasbo (500%).

Število prijavljenih v programe Univerze v Mariboru in na samostojne visokošolske zavode ni nikjer presegalo števila vpisnih mest.

### ***Število sprejetih***

Vsi kandidati, ki so izpolnjevali vpisne pogoje, so bili sprejeti v enega od študijskih programov, napisanih v Prvi prijavi. Prijavni službi sta izdali 150 sklepov o uvrstitvi v študijske programe: 127 kandidatov je bilo sprejetih v študijske programe Univerze v Ljubljani in 23 v programe, ki jih izvaja Univerza v Mariboru. Samostojni visokošolski zavodi so izdali 23 sklepov.

V univerzitetne programe je bilo sprejetih 69% kandidatov, v visokošolske strokovne programe pa 31%.

V redne programe se je uvrstilo 86% kandidatov, v izredne študijske programe pa 14%.

Največ sprejetih kandidatov na Univerzi v Ljubljani je bilo v prvem roku na Filozofski fakulteti (22), Fakulteti za računalništvo in informatiko (14) ter Fakulteti za družbene vede (12).

Na univerzi v Mariboru je bilo v prvem roku sprejetih največ kandidatov na Fakulteto za elektrotehniko (6) ter na Ekonomsko-poslovno fakulteto, Fakulteto za gradbeništvo in Pedagoško fakulteto (po 3 kandidati).

Največ kandidatov je bilo sprejetih na samostojne visokošolske zavode: Visoko strokovno šolo za podjetništvo (8), Turistico (6) in Visoko šolo za management (5).

### **Drugi rok prijavno-sprejemnega postopka**

Drugi rok prijavno-sprejemnega postopka je na Univerzi v Ljubljani potekal od 25. septembra do 10. oktobra 2002. Univerza v Mariboru je razpisala drugi rok za tuje državljane od 1. septembra 2002 do 10. oktobra 2002. Večina samostojnih visokošolskih zavodov je organizirala samo en (prvi) rok prijavno-sprejemnega postopka za tuje državljane.

### **Vpisna mesta**

Za tuje državljane je v drugem roku na Univerzi v Ljubljani ostalo še 2325 vpisnih mest, od tega 387 za redni študij in 1938 za izredni študij. Na Univerzi v Mariboru pa je bilo kandidatov v drugem roku na razpolago 1672 mest, od tega 192 za redni študij in 1480 za izredni študij.

### **Število prijav**

Drugo prijavo za vpis je oddalo 77 kandidatov, od tega 59 kandidatov na Univerzo v Ljubljani in 18 na Univerzo v Mariboru. Število prijav ni presevalo števila razpisanih mest za noben študijski program.

### **Število sprejetih**

V drugem roku je 52 kandidatov izpolnilo vpisne pogoje za študij na Univerzi v Ljubljani, kar je 88% od prijavljenih v tem roku. Največ je bilo sprejetih na Filozofsko fakulteto (14) in Fakulteto za družbene vede (7).

Na Univerzi v Mariboru je bilo sprejetih 15 kandidatov (83,3%). Največ je bilo sprejetih na Fakulteto za elektrotehniko, računalništvo in informatiko ter Fakulteto za strojništvo (po 3).

Največ kandidatov, ki so izpolnili vpisne pogoje, prihaja iz Hrvaške (47%). Tako kot v prvem roku je bilo tudi v drugem roku največ kandidatov sprejetih v univerzitetne študijske programe (73%). Večina kandidatov je bila sprejeta v redni študij (77%).

### **Naknadno uvrščeni**

Kandidati, ki so menili, da je bil izbirni postopek kršen, so se lahko pritožili Komisiji za pritožbe.

Komisija Univerze v Ljubljani je ugodila prošnjam 8 kandidatov.

### 3. VPIS V ŠTUDIJSKEM LETU 2002/2003

#### Število vpisanih<sup>14</sup>

V študijskem letu 2002/03 je v prvi letnik visokošolskega študija v Republiki Sloveniji vpisanih 27846 (lani 27351) študentov. Podatek vključuje vpisane, ki so bili sprejeti v prvem roku (15785), vpisane, ki so bili sprejeti v drugem in tretjem roku (6258) ter ponovno vpisane v prvi letnik (5803). Delež vpisanih iz prvega roka znaša 57%, iz drugega in tretjega roka 22% ter ponovno vpisanih 21%.

V redne študijske programe se je vpisalo 18848 študentov (67,7%), v izredne pa 8998 (32,3%). V univerzitetnih študijskih programih študira 13051 (46,9%), v visokošolskih strokovnih programih pa 14795 (53,1%) študentov.

Univerza v Ljubljani ima v prvi letnik študija vpisanih 17234 študentov, od tega 12999 (75,4%, lani 75,3%) rednih in 4235 (24,6%, lani 26,5%) izrednih. V univerzitetnih študijskih programih je v prvi letnik vpisanih 9857 (57,2%) študentov in v visokošolskih strokovnih programih 7377 (42,8%) študentov.

Univerza v Mariboru ima v prvi letnik vpisanih 8248 študentov, od tega je 5074 (61,5%, lani 58,9%) rednih in 3174 (38,5%, lani 41,1%) izrednih. V univerzitetnih študijskih programih je v prvem letniku vpisanih 3056 (37%, lani 35,8%) študentov in v visokošolskih strokovnih programih 5192 (62,9%, lani 64,1%) študentov.

Na samostojne visokošolske zavode se je v prvi letnik vpisalo 2364 študentov, od tega 775 (32,8%, lani 28,2%) redno in 1589 (67,2%, lani 71,8%) izredno. V univerzitetne študijske programe se je vpisalo 138 študentov (5,8%, lani 2,1%), v visokošolske strokovne programe pa 2226 (94,2%, lani 97,9%).

Primerjava vpisanih v letošnjem študijskem letu in pred petimi leti (študijsko leto 1998/99) pokaže, da se je število vpisanih, ki so sprejeti v prvem roku, povečalo za 6% (2953 študentov več kot pred petimi leti). Število vpisanih, ki so bili sprejeti v drugem in tretjem roku, se je zmanjšalo za 6,6% (1114 manj študentov), prav tako se je zmanjšal delež ponovno vpisanih za 716 študentov (za 0,7%).

Podatki zadnjih petih let kažejo, da se je število vpisanih povečalo za 2555 študentov. V univerzitetne študijske programe se je letos vpisalo 11% (1337) študentov več kot v študijskem letu 1998/99, v visokošolske strokovne programe pa 9% (1218) študentov več. V redne študijske programe se je letos vpisalo 17% (2736) študentov več kot pred petimi leti, v izredne pa 2% (181) manj.

Število vpisanih se je v zadnjih petih letih najbolj povečalo na samostojnih visokošolskih zavodih (vpisalo se je 1962 študentov več), na Univerzi v Ljubljani zasledimo povečanje števila vpisanih za 947 študentov, medtem ko se je letos na Univerzo v Mariboru vpisalo 354 študentov manj kot v študijskem letu 1998/99.

**Tabela 13: Podatki o vpisanih v prvi letnik v študijskem letu 2002/03 glede na način študija**

	Redni		Izredni	
	Razpis	Vpis	Razpis	Vpis
Univerza v Ljubljani	10267	12999	3879	4235
Univerza v Mariboru	4278	5074	2535	3174
Samostojni visokošolski zavodi	650	775	1180	1589
Skupaj	15195	18848	7594	8998

**Tabela 14: Podatki o vpisanih v prvi letnik v študijskem letu 2002/03 glede na vrsto študija**

	Univerzitetni		Visokošolski strokovni	
	Razpis	Vpis	Razpis	Vpis
Univerza v Ljubljani	8146	9857	6000	7377
Univerza v Mariboru	2808	3056	4005	5192
Samostojni visokošolski zavodi	130	138	1700	2226
Skupaj	11084	13051	11705	14795

V naslednjih tabelah so napisani študijski programi, ki imajo največji delež ponovno vpisanih študentov v prvi letnik študija.

<sup>14</sup> Podatke so posredovali Univerza v Ljubljani, Univerza v Mariboru in samostojni visokošolski zavodi.

**Tabela 15: Redni študijski programi z največjim deležem ponovno vpisanih**

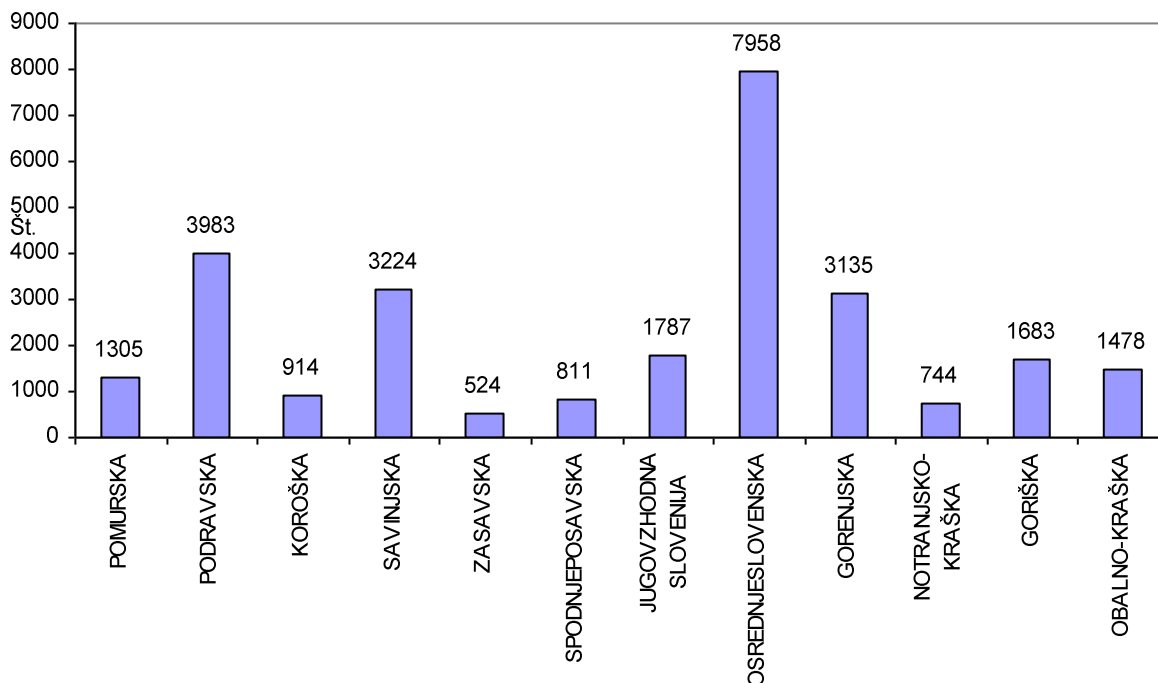
Visokošolski zavod	Študijski program	Način študija	Vsi vpisani	Delež ponovno vpisanih
UM FG	Gradbeništvo (Maribor) VS	Redni	151	44%
UL FF	Umetnostna zgodovina - enopredmetni UN	Redni	70	41%
UL FF	arheologija – enopredmetni UN	Redni	60	40%
UM FG	Gradbeništvo (Celje) VS	Redni	60	37%
UL VŠZ	Radiologija VS	Redni	71	37%

**Tabela 16: Izredni študijski programi z največjim deležem ponovno vpisanih**

Visokošolski zavod	Študijski program	Način študija	Vsi vpisani	Delež ponovno vpisanih
UL EF	Visoka poslovna šola (Ljubljana) VS	Izredni	724	55%
UL EF	Ekonomija UN	Izredni	464	54%
UL EF	Visoka poslovna šola (študijski centri) VS	Izredni	530	48%
UM EPF	Poslovna ekonomija VS	Izredni	991	43%
VŠMGM	Management (študijski centri) VS	Izredni	592	42%

**Vpisani po regijah**

Največ vpisanih študentov v prvi letnik je iz Osrednjeslovenske regije<sup>15</sup> (7958 ali 29%), sledijo Podravska regija (3983 ali 14 % vseh), Savinjska regija (3224 ali 12%) in Gorenjska regija (3135 ali 11%) .

**Grafikon 10: Vpisani v prvi letnik po statističnih regijah**

<sup>15</sup> Regije smo povzeli po Statističnih informacijah, št. 166/2000, Statistični urad Republike Slovenije.

Podatki za zadnja tri leta kažejo, da se deleži vpisanih po regijah ne spreminjajo. Iz Osrednjeslovenske regije je bilo v teh letih vpisanih največ študentov (29%), sledi Podravska regija (15%). Najmanj študentov prihaja iz Zasavske regije (2%) in Notranjsko-kraške regije (2,5%).

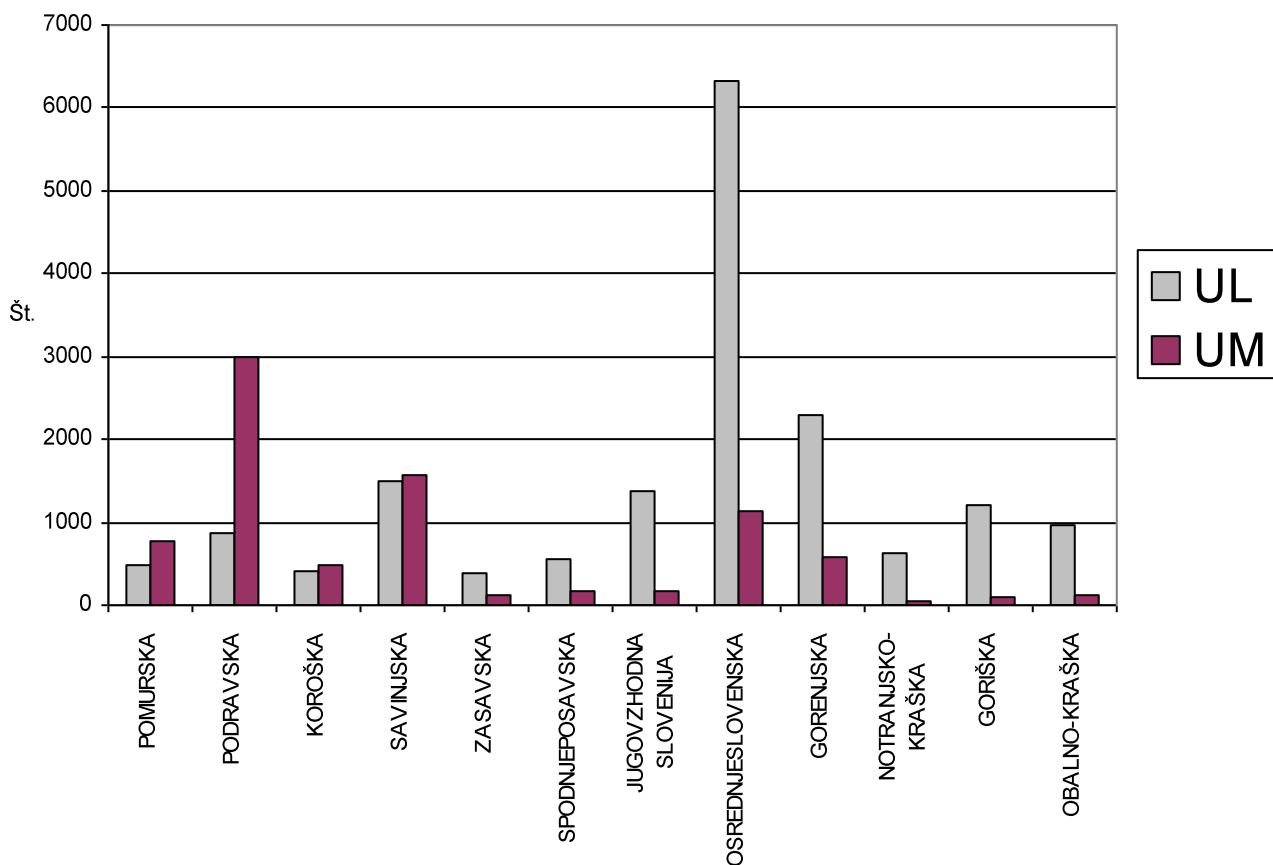
Med vpisanimi na Univerzo v Ljubljani je največji delež študentov iz Osrednjeslovenske regije (35,5%, lani 36,9%), sledijo vpisani iz Gorenjske (13,3%, lani 12,2%) in iz Savinjske regije (8,6%, lani prav tako).

Med vpisanimi na Univerzo v Mariboru je največji delež kandidatov iz Podravske regije (36,4%, lani 37,4%), Savinjske regije (18,9%, lani 17,7%) in Osrednjeslovenske regije (13,6%, lani 13,8%).

Med vpisanimi na samostojne visokošolske zavode je največji delež študentov iz Osrednjeslovenske regije (22,2%, lani 27%), visoki pa so tudi deleži študentov iz regij, kjer so sedeži visokošolskih zavodov: študenti iz Goriške 16,9% (lani 9,4%), iz Obalno-kraške 16,4% (lani 17,1%), iz Jugovzhodne Slovenije 9,5% (lani 15,5%) in iz Gorenjske 10,9% (lani 5%).

Ugotavljamo, da se je letos na samostojnih visokošolskih zavodih povečal delež študentov iz Goriške regije in zmanjšal delež kandidatov iz Jugovzhodne Slovenije.

**Grafikon 11: Vpisani v prvi letnik na Univerzo v Ljubljani (UL) in Univerzo v Mariboru (UM) po statističnih regijah**



Pregled vpisanih po regijah kaže na lokalno ali celo krajevno navezanost Slovencev. Manjša »študijska mobilnost« bi lahko bila izraz ekonomske in socialne krize tako določenih družbenih slojev kot posameznih regij. Ustanavljanje visokošolskih zavodov izven univerzitetnih središč omogoča študij, ki je kandidatom bližji in tako bolj »dosegljiv« tudi v drugačnem pomenu besede. Visokošolski zavodi organizirajo predvsem izredni študij v študijskih središčih različnih regij, kar zaposlenim prebivalcem povečuje možnosti za študij.

## **PREDSTAVITEV PODATKOV PO ŠTUDIJSKIH PROGRAMIH**



## 4. POJASNILA K PREDSTAVITVI PODATKOV PO POSAMEZNIH ŠTUDIJSKIH PROGRAMIH

Predstavljeni so vsi razpisani študijski programi. Prikazani so ločeno po vrsti (univerzitetni, visokošolski strokovni) in načinu študija (redni, izredni).

Vsak program je predstavljen s podatki zadnjih treh let, izjema je regionalni pregled vpisanih, ki se nanaša le na študijsko leto 2002/03. Podatki so predstavljeni v treh skupinah. V prvi skupini so rezultati prijavnega in izbirnega postopka v prvem roku, v drugi značilnosti sprejetih kandidatov v prvem roku in v tretji podatki o številu študentov v prvem letniku.

### 4.1. Razpis, prijave in sprejeti v prvem roku

Prva rubrika »Razpis« prikazuje število vpisnih mest. V rubriki »Prijave« je število veljavnih prijav na prvi želji. V tretji rubriki »V razvrščanje« so prešteti kandidati, ki so izpolnjevali vpisne pogoje za študijski program.<sup>16</sup> V rubriki »Sprejeti« pa so vsi kandidati, ki so bili v prvem roku sprejeti v študijski program s katerokoli željo.

Razlika med številom prijavljenih in številom razvrščenih kandidatov nam pove, koliko kandidatov ni izpolnilo splošnih vpisnih pogojev.

Število sprejetih se pri nekaterih programih ne ujema s številom razpisanih vpisnih mest in številom prijav, in sicer:

- Sprejetih je več, kot je vpisnih mest.

To je posledica pravil, ki določajo izbirni postopek. V programe z omejitvijo vpisa so sprejeti vsi kandidati, ki dosežejo vsaj minimalno število točk. Kandidatov z minimalnim številom točk je lahko več.

Kljub temu, da je v študijske programe brez omejitve vpisa prijavljenih s prvo željo več kandidatov kot je razpisanih vpisnih mest, sklep o omejitvi ni sprejet. V tem primeru so sprejeti vsi, ki imajo ta program napisan na prvem mestu in izpolnjujejo vpisne pogoje.

- Sprejetih je več kandidatov kot je razvrščenih.

Ta primer je posledica metodologije, ki jo uporabljamo pri analizi. Pri sprejetih upoštevamo vse sprejete, ne glede na željo, pri razvrščenih praviloma le tiste, ki imajo ta študijski program napisan na prvem mestu (točno pojasnilo gl. str. 3-2).

### **Minimumi**

V rubriki minimum se pojavljajo štiri različne skupine študijskih programov:

- **Brez omejitve.** Za študijski program ni bil sprejet sklep o omejitvi vpisa. Po razvrščanju kandidatov s prvo, drugo in tretjo željo, so ostala še prosta vpisna mesta. Podatka o minimumu zato ni.
- **Brez omejitve, minimum za 2. in 3. željo.** Za študijski program ni bil sprejet sklep o omejitvi vpisa. Razpisana mesta so zapolnili tudi kandidati, ki so ta program napisali kot drugo ali tretjo željo. Zanje je ta program dobil status študijskega programa z omejitvijo. Minimum pove, koliko točk je zbral zadnje uvrščeni kandidat iz te skupine. Vpisna mesta so zasedena.
- **Brez omejitve, zapolnjen s 1. željo.** Za študijski program sklep o omejitvi ni bil sprejet. Vsi kandidati, ki so ga napisali na prvem mestu, so bili sprejeti, če so izpolnjevali vpisne pogoje. Podatka o minimumu zato ni. Kandidati, ki so napisali ta program na drugi ali tretji želji in se niso uvrstili na svojo prvo željo, so bili odklonjeni.
- **Omejitev, minimum.** Za študijski program je bil sprejet sklep o omejitvi vpisa. Mesta so zapolnili kandidati s prvo, drugo ali tretjo željo. Zadnje uvrščeni na lestvici sprejetih je dosegel napisano število točk. Vsa vpisna mesta so bila zasedena v prvem roku.

V rubriki Minimum so točke izračunane po kriterijih, ki jih določajo merila za izbiro in so objavljena v Razpisu za vpis pri vsakem študijskem programu posebej. V postopku razvrščanja so točke izračunane za vse kandidate za vsako njihovo željo.

---

<sup>16</sup> Podrobno razlago pojma V razvrščanje gl. str. 3-1

## **4.2. Značilnosti sprejetih v prvem roku**

### ***Spol sprejetih***

Tabela in grafikon prikazujeta spolno strukturo sprejetih kandidatov. Več o spolni strukturi gl. str. 1-12.

### ***Sprejeti po željah***

Tabela in grafikon prikazujeta delež sprejetih kandidatov s prvo željo ter z drugo in tretjo željo skupaj. Več o strukturi sprejetih glede na želje gl. str. 1-13.

### ***Srednješolski uspeh sprejetih***

Tabela in grafikon prikazujeta povprečno število točk sprejetih kandidatov. Točke so izračunane po enotnem kriteriju 60% matura oz. zaključni izpit in 40% uspeh v 3. in 4. letniku. Več o srednješolskem uspehu sprejetih gl. str. 1-14.

## **4.3. Vpisani v 1. letnik**

### ***Število vpisanih***

Vpisane kandidate (študente) smo razdelili v tri skupine: sprejete v prvem roku (»1. rok«), sprejete v drugem in tretjem roku (»2. in 3. rok«) ter študente, ki ponavljajo prvi letnik istega študijskega programa (»Vpisani ponovno«).

Primerjava rubrike »Sprejeti« v prvi skupini podatkov (Razpis, prijave in sprejeti v prvem roku) in rubrike »1. rok« v tretji skupini podatkov (Vpisani v 1. letnik) pove, koliko kandidatov, ki so v prvem roku dobili vpisno mesto, se je dejansko vpisalo. Število sprejetih v drugem in tretjem roku kaže na zapolnjevanje vpisnih mest z drugo ali tretjo prijavo ter na vpisane vzporedne študente, diplomante in tujce. »Vpisani ponovno« so študentje, ki ponavljajo prvi letnik v istem študijskem programu, ker niso opravili vseh obveznosti za vpis v drugi letnik.

Več o vpisu gl. str. 1-20.

### ***Vpisani po statističnih regijah***

Študenti, vpisani v prvi letnik študijskega leta 2002/03, so prikazani glede na regijo stalnega bivališča. Regije so povzete po Statističnem uradu Republike Slovenije<sup>17</sup> in prikazane v vrstnem redu severovzhod – jugozahod. Več o vpisu po regijah gl. str. 1-23.

---

<sup>17</sup> Statistične informacije, št. 166/2000, Statistični urad Republike Slovenije

## **PRILOGE**

## 1. POGOSTO UPORABLJENI POJMI

<b>diferencialni izpit</b>	Izpit, ki ga morajo nekateri kandidati opraviti, da izpolnijo vpisne pogoje. Opravljati ga morajo tisti kandidati, katerih predhodna izobrazba v celoti ne ustreza pogojem za vpis v študijski program.
<b>generacija, 2000 in prej</b>	Kandidati, ki so končali srednjo šolo leta 2000 ali prej.
<b>generacija, lanska</b>	Kandidati, ki so končali srednjo šolo v letu pred oddajo Prve prijave.
<b>generacija, letošnja</b>	Kandidati, ki v času oddaje Prve prijave obiskujejo zaključni letnik srednje šole.
<b>izbirni postopek</b>	Postopek, ki med prijavljenimi kandidati izbere tiste, ki se lahko vpišejo v študijske programe.
<b>kandidat</b>	Oseba, ki odda prijavo za vpis na katerikoli visokošolski zavod.
<b>kandidat s posebnimi potrebami</b>	Kandidat, ki je posebno nadarjen, vrhunski športnik, dolgotrajno bolan ali invalid.
<b>merila za izbiro</b>	Kriteriji za izračun točk, ki se upoštevajo v izbirnem postopku. Vsako leto so za vse razpisane študijske programe objavljeni v Razpisu za vpis.
<b>minimum</b>	Število točk, potrebnih za sprejem v določen študijski program.
<b>način študija</b>	Način izvajanja študijskega programa. Izvaja se redni in izredni način študija.
<b>način zaključka srednje šole</b>	Način zaključka srednje šole je določen s srednješolskim programom. Za vpis v visokošolski študij lahko kandidirajo tisti, ki so ustrezne srednješolske programe končali s srednješolsko diplomom, zaključnim izpitom pred 1. 6. 1995, maturo, mednarodno maturo, zaključnim izpitom ali poklicno maturo.
<b>omejitev vpisa</b>	Sklep, ki ga sprejmejo univerzi in visokošolski zavodi s soglasjem Vlade RS. Praviloma se ta sklep sprejme, kadar število prijavljenih kandidatov s prvo željo bistveno presega število vpisnih mest.
<b>ponovno vpisani</b>	Študenti, ki ponavljajo letnik istega študijskega programa, ker niso opravili vseh študijskih obveznosti za vpis v višji letnik.
<b>preizkus nadarjenosti in psihofizičnih sposobnosti</b>	Vpisni pogoj, ki ga zahtevajo nekateri študijski programi.
<b>preizkusni izpit</b>	Izpit, ki ga kandidat opravlja kot pisni izpit iz maturitetnega predmeta na Državnem izpitnem centru in ima trajno veljavnost. Uspeh pri preizkusnem izpitu iz enega ali več predmetov je merilo za izbiro v izbirnem postopku za kandidate, ki so opravili zaključni izpit pred 1. 6. 1995.
<b>prijava</b>	Prijava za vpis v visokošolski študijski program. Pri štetju prijav v študijske programe v prvem roku prijavno-sprejemnega postopka se upošteva samo prve želje na veljavnih prijavah.
<b>prijavno-sprejemni postopek</b>	Postopek, ki se začne z oddajo prijave in konča s sklepom o sprejemu v študijski program oz. odklonitvi.
<b>prijavno-sprejemni postopek, drugi rok</b>	Drugi del prijavno-sprejemnega postopka, v katerem se lahko kandidati prijavijo v študijske programe, na katerih so po prvem roku še ostala prosta mesta.
<b>prijavno-sprejemni postopek, prvi rok</b>	Prvi del prijavno-sprejemnega postopka, ki se prične z oddajo Prve prijave in zaključí s pisnim sklepom kandidatu o rezultatu prvega roka izbirnega postopka.
<b>prijavno-sprejemni postopek, tretji rok</b>	Tretji del prijavno-sprejemnega postopka, ki se izvaja, če se do zaključka vpisa ne vpišejo vsi sprejeti kandidati.
<b>razpis za vpis</b>	Razpis za vpis v začetni letnik študija, ki ga izdajo univerzi in samostojni visokošolski zavodi.

---

<b>razvrščanje</b>	Postopek, ki je del izbirnega postopka in na osnovi vpisnih pogojev, meril za izbiro in števila prijav vsakega kandidata bodisi uvrsti na eno od želja bodisi ga zavrne. Pri številu prijav, vključenih v razvrščanje v prvem roku prijavno-sprejemnega postopka, se upošteva študijski program, ki ga je kandidat napisal kot svojo najvišjo željo, za katero izpolnjuje vpisne pogoje.
<b>sprejeti</b>	Kandidati, ki so sprejeti v študijski program s prvo, drugo ali tretjo željo.
<b>srednješolski uspeh</b>	Učni uspeh, ki ga kandidat doseže v srednji šoli.
<b>študijski program</b>	Izobraževalni program za pridobitev visokošolske izobrazbe.
<b>tabela za pretvorbo ocen</b>	Tabela, na osnovi katere se pri izračunavanju točk primerjajo kandidati, ki so srednjo šolo končali na različne načine.
<b>visokošolski zavod</b>	Fakultete, umetniške akademije in visoke strokovne šole.
<b>vpis</b>	Postopek, v katerem se kandidati vpišejo na visokošolski zavod in dobijo status študenta.
<b>vpisna mesta</b>	Število mest za vpis v 1. letnik. Objavljena so v Razpisu za vpis za vsak študijski program.
<b>vpisni pogoji</b>	Pogoji za vpis, ki so določeni s študijskimi programi in navedeni v Razpisu za vpis. V študijski program se lahko vpišejo samo kandidati, ki izpolnjujejo vpisne pogoje.
<b>vrsta študija</b>	Vrsta študijskega programa. Obstajajo univerzitetni in visokošolski strokovni študijski programi.
<b>želje (študijske)</b>	Študijski programi, ki jih v določenem vrstnem redu kandidat napiše v prijavo.

---

## **2. VISOKOŠOLSKI ŠTUDIJSKI PROGRAMI V SLOVENIJI, RAZPOREJENI PO KLASIFIKACIJI ISCED<sup>18</sup>**

### **ARHITEKTURA IN GRADBENIŠTVO (ARH)<sup>19</sup>**

Arhitektura, Gospodarsko inženirstvo - smer gradbeništvo, Gradbeništvo, Krajinska arhitektura

### **DRUŽBENE VEDE (DRU)**

Ekonomija, Etnologija in kulturna antropologija, Geografija, Geografija kontaktih prostorov, Komunikologija, Kulturni študiji in antropologija, Kulturologija, Politologija, Psihologija, Sociologija

### **HUMANISTIČNE VEDE (HUM)**

Angleški jezik, Arheologija, Filozofija, Francoski jezik, Grški jezik, Hrvaški, srbski in makedonski jezik, Italijanski jezik, Japonologija, Latinski jezik, Muzikologija, Nemški jezik, Prevajalski študij, Prevajanje in tolmačenje, Primerjalna književnost, Primerjalno jezikoslovje, Primerjalno slovansko jezikoslovje, Ruski jezik, Sinologija, Slovenski jezik, Sociologija kulture, Splošno jezikoslovje, Splošno jezikoslovje, Španski jezik, Teologija, Umetnostna zgodovina, Zgodovina

### **IZOBRAŽEVANJE UČITELJEV IN PEDAGOŠKE VEDE (PED)**

Andragogika, Angleški jezik s književnostjo, Biologija, Biologija in gospodinjstvo, Defektologija, Filozofija, Fizika, Fizika in tehnika, Geografija, Glasbena pedagogika, Kemija, Kemija in biologija, Kemija in fizika, Likovna pedagogika, Madžarski jezik, Matematika, Matematika in fizika, Matematika in računalništvo, Matematika in tehnika, Nemški jezik, Nemški jezik s književnostjo, Pedagogika, Predšolska vzgoja, Proizvodno-tehnična vzgoja, Računalništvo, Razredni pouk, Slovenski jezik, Socialna pedagogika, Sociologija, Športna vzgoja, Zgodovina

### **KMETIJSTVO, GOZDARSTVO IN RIBIŠTVO (KME)**

Agronomija, Gozdarstvo, Gozdarstvo in gospodarjenje z gozdnimi viri, Kmetijska tehnika, Kmetijstvo, Zootehnika

### **MATEMATIKA IN STATISTIKA (MAT)**

Matematika, Praktična matematika

### **NOVINARSTVO IN INFORMATIKA (NOV)**

Bibliotekarstvo, Novinarstvo

### **OSEBNE STORITVE (STO)**

Hotelirstvo in turizem

### **POSLOVNE IN UPRAVNE VEDE (POS)**

Javna uprava, Management, Organizacija in management, Organizacija in management sistemov, Podjetništvo, Poslovna ekonomija, Upravljanje in poslovanje, Visoka poslovna šola

### **PRAVO (IUS)**

Pravo

### **PROIZVODNE TEHNOLOGIJE (PRT)**

Grafična tehnika, Kemijska tehnologija, Konfekcijska tehnika, Lesarstvo, Lesarstvo, Metalurgija in materiali, Metalurške tehnologije, Rudarstvo in geotehnologija, Tekstilna tehnika, Tekstilna tehnologija, Tekstilstvo, Tekstilstvo in grafična tehnologija, Živilska tehnologija

<sup>18</sup> Študijski programi, razporejeni v skupine ISCED v skladu s klasifikacijo ISCED (UNESCO, november 1997); UL RS, št. 28, 30. 3. 2000.

<sup>19</sup> V oklepajih so kratice, ki jih uporabljamo v grafikonu 5.

**RAČUNALNIŠTVO (RAČ)**

Računalništvo in informatika

**SOCIALNO DELO (SOC)**

Socialno delo

**TEHNIŠKE VEDE (TEH)**

Ekonomika in vodenje proizvodnih in tehnoloških sistemov, Elektrotehnika, Fizikalna merilna tehnika, Geodezija, Gospodarsko inženirstvo - smer elektrotehnika, Gospodarsko inženirstvo - smer strojništvo, Kemijsko inženirstvo, Medijske komunikacije, Strojništvo, Telekomunikacije

**TRANSPORTNE STORITVE (TRA)**

Pomorstvo, Promet, Prometno energetska tehnika, Tehnologija prometa

**UMETNOST (UME)**

Dramaturgija, Dramska igra in umetniška beseda, Filmska in televizijska režija, Gledališka in radijska režija, Kiparstvo, Oblikovanje, Oblikovanje tekstilij in oblačil, Opera šola, Kompozicija in glasbena teorija, Dirigiranje, Petje, Inštrumenti s tipkami, Godala in drugi inštrumenti s strunami, Pihala, trobila in tolkala, Cerkevna glasba, Restavracija, Slikarstvo

**VARNOST (VAR)**

Varnost in notranje zadeve, Varstvo pri delu in požarno varstvo

**VARSTVO OKOLJA (OKO)**

Okolje, Vodarstvo in komunalno inženirstvo

**VEDE O NEŽIVI NARAVI (VNN)**

Fizika, Geologija, Kemija

**VEDE O ŽIVI NARAVI (VŽN)**

Biokemija, Biologija, Mikrobiologija

**VETERINARSTVO (VET)**

Veterinarstvo

**ZDRAVSTVO (ZDR)**

Delovna terapija, Farmacija, Fizioterapija, Laboratorijska biomedicina, Medicina, Ortopedska tehnika, Radiologija, Sanitarno inženirstvo, Stomatologija, Zdravstvena nega, Zdravstvena nega porodniško-ginekološka smer

### 3. IZRAČUNAVANJE NORMIRANIH TOČK ZA USPEH V SREDNJI ŠOLI

Za študijske programe so določena različna merila za izbiro. Pri večini programov je upoštevan samo uspeh pri maturi oziroma zaključnem izpitu in uspeh v tretjem in četrtem letniku, pri nekaterih pa tudi uspeh pri posameznih maturitetnih predmetih oziroma pri posameznih predmetih v tretjem in četrtem letniku ter uspeh pri preizkusu nadarjenosti oziroma psihofizičnih sposobnosti. Zaradi tega imajo kandidati za vsakega od svojih želenih študijskih programov različno število točk.

Za predstavitev študijskih programov po srednješolskem uspehu sprejetih v prvem roku izbirnega postopka je bilo potrebno izračunati točke sprejetih po enotnih kriterijih. Uspeh kandidata pri maturi oziroma zaključnem izpitu in splošni uspeh v tretjem in četrtem letniku smo pretvorili v normirani vrednosti v skladu s tabelo za pretvorbo ocen.<sup>20</sup> Normirano

#### Primer izračuna točk po enotnih kriterijih:

	Uspeh	Normirana vrednost	Utež	Točke
3. in 4. letnik	6	60	40%	24
Matura	20	80	60%	48
<b>Skupaj</b>				<b>72</b>

vrednost za splošni uspeh v tretjem in četrtem letniku smo pomnožili z utežjo 40%, splošni uspeh na maturi oz. zaključnem izpitu pa z utežjo 60% in oboje sešteli. Na ta način lahko primerjamo uspešnost kandidatov glede na njihov srednješolski uspeh.

Tako lahko primerjamo študijske programe po srednješolskem uspehu sprejetih kandidatov. Glede na točke, izračunane po enotnih kriterijih, smo kandidate razvrstili v štiri razrede.

#### Razredi točk

<b>Razred 1</b>	40 - 54,99 točk	<b>Razred 3</b>	70 - 84,99 točk
<b>Razred 2</b>	55 - 69,99 točk	<b>Razred 4</b>	85 - 100 točk

V Razredu 1 so kandidati z najslabšim, v Razredu 4 pa z najboljšim uspehom v srednji šoli.

<sup>20</sup> [www.vpis.uni-lj.si](http://www.vpis.uni-lj.si)



# Analiza prijave in vpisa

za študijsko leto  
2002–2003

