



UNIVERZA V LJUBLJANI

Visokošolska prijavno-informacijska služba

# ANALIZA PRIJAVE IN VPISA

ŠTUDIJSKO LETO 2001/2002

Ljubljana, november 2001

UNIVERZA V LJUBLJANI  
VISOKOŠOLSKA PRIJAVNO-INFORMACIJSKA SLUŽBA

# **ANALIZA PRIJAVE IN VPISA**

**ŠTUDIJSKO LETO 2001/2002**

Ljubljana, november 2001  
ISSN 1408-9793

ANALIZA PRIJAVE IN VPISA V ŠTUDIJSKO LETO 2001/2002

november 2001

IZDALA: Univerza v Ljubljani  
Visokošolska prijavno-informacijska služba  
Kongresni trg 12, Ljubljana

PRIPRAVILI IN UREDILI: Jožica Cergolj, Miha Peternel, Alenka Šuligoj, Tanja Žužek

TEHNIČNA SODELAVCA: Dolores Jankovič, Andrej Možina

TISK: Tiskarna Univerze v Ljubljani

NAKLADA: 420 izvodov

ISSN 1408-9793

# KAZALO

UVOD .....	i
1. PODATKI, SPREMENLJIVKE IN IZBRANE STATISTIČNE METODE .....	1-1
1.1. Podatki .....	1-1
1.2. Enote opazovanja .....	1-1
1.3. Uporabljene statistične metode .....	1-1
2. PREDSTAVITEV IN INTERPRETACIJA PODATKOV .....	1-2
2.1. Razpis za vpis in vpisna mesta .....	1-2
Razpis za vpis v študijsko leto 2001/2002 .....	1-2
Vpisna mesta .....	1-2
Vpisna mesta in število dijakov v zaključnem letniku srednje šole .....	1-3
2.2. Prijave za vpis .....	1-4
Število prijav .....	1-4
Omejitev vpisa .....	1-5
2.3. Prvi rok izbirnega postopka .....	1-7
Izpolnjevanje vpisnih pogojev .....	1-7
Preizkusi nadarjenosti in psihofizičnih sposobnosti .....	1-7
Diferencialni izpiti .....	1-8
Preizkusni izpiti .....	1-8
2.4. Uspešnost kandidatov v izbirnem postopku .....	1-8
Sprejeti v študijske programe z omejitvijo vpisa .....	1-9
Sprejeti glede na vrsto študija .....	1-10
Naknadno uvrščeni kandidati .....	1-11
2.5. Značilnosti sprejetih v prvem roku .....	1-11
Sprejeti glede na spol .....	1-11
Sprejeti po željah .....	1-12
Študijski programi brez omejitve vpisa, zapolnjeni s prvo željo .....	1-12
Sprejeti po generacijah .....	1-12
Sprejeti glede na uspeh v srednji šoli .....	1-13
2.6. Drugi in tretji rok izbirnega postopka .....	1-15
Drugi rok .....	1-15
Tretji rok .....	1-15
2.7. VPIS V ŠTUDIJSKEM LETU 2001/2002 .....	1-15
Število vpisanih .....	1-15
Vpisani po regijah .....	1-17
3. POJASNILA K PREDSTAVITVI PODATKOV	
PO POSAMEZNIH ŠTUDIJSKIH PROGRAMIH .....	1-19
3.1. Razpis, prijave in sprejeti v prvem roku .....	1-19
Minimumi .....	1-19
3.2. Značilnosti sprejetih v prvem roku .....	1-20
Spol sprejetih .....	1-20
Sprejeti po željah .....	1-20
Srednješolski uspeh sprejetih .....	1-20
3.3. Vpisani v 1. letnik .....	1-20
Število vpisanih .....	1-20
Vpisani po statističnih regijah .....	1-20

PRILOGE

<u>1. POGOSTO UPORABLJENI POJMI .....</u>	<u>3-1</u>
<u>2. VISOKOŠOLSKI ŠTUDIJSKI PROGRAMI V SLOVENIJI,</u>	
<u>    RAZPOREJENI PO KLASIFIKACIJI ISCED .....</u>	<u>3-3</u>
<u>3. IZRAČUNAVANJE NORMIRANIH TOČK ZA USPEH V SREDNJI ŠOLI .....</u>	<u>3-5</u>

## UVOD

V Visokošolski prijavno-informacijski službi Univerze v Ljubljani smo letos že šesto leto zapored pripravili Analizo prijave in vpisa.

Namen analize je predstaviti in razložiti bistvene značilnosti prijavno-sprejemnega postopka in vpisa v prvi letnik študija.

Zgradba pričujoče analize se bistveno ne razlikuje od lanske. Le nekoliko več pozornosti namenjamo hitrejšemu naraščanju števila vpisnih mest, prijav in sprejetih kandidatov v visokošolske strokovne študijske programe.

Na začetku prvega dela so na kratko opisani podatki, spremenljivke in izbrane statistične metode, ki smo jih uporabili v analizi. Sledi splošna predstavitev pomembnejših podatkov prijavno-sprejemnega postopka in vpisa, ki upošteva kronologijo dogodkov. Opisi se začnejo z razpisom za vpis, nadaljujejo s prijavo za vpis, s sklepi o omejitvi vpisa, prvim, drugim in tretjim rokom izbirnega postopka ter končajo z analizo vpisnih podatkov.

V drugem delu so po izbranih spremenljivkah oziroma rubrikah (Razpis, prijave in sprejeti v prvem roku, Značilnosti sprejetih v prvem roku, Vpisani v prvi letnik) prikazani vsi razpisani študijski programi za študijsko leto 2001/02.

Na koncu so dodane tri priloge: razlaga pogosto uporabljenih pojmov, ISCED klasifikacija študijskih programov in izračunavanje normiranih točk za uspeh v srednji šoli.

### *V analizi smo ugotovili:*

- Za vpis na visokošolski študij v Sloveniji je bilo letos razpisanih največ mest doslej, zasledimo pa, da se naraščanje z leti zmanjšuje (gl. str. 1-2).
- Tako kot za vsa leta novega prijavnega postopka, tudi za študijsko leto 2001/02 velja, da se je število prijav povečalo (gl. str. 1-5).
- Število razpisanih vpisnih mest in število prijav za visokošolske strokovne študijske programe naraščata bolj kot za univerzitetne programe (gl. str. 1-4).
- Letos se je povečal delež prijav kandidatov, ki so srednjo šolo končali leta 1999 in prej (gl. str. 1-8).
- Tri četrtine kandidatov se je prijavilo v tretjino študijskih programov (gl. str. 1-6).
- Presežek prijav je največji za študijske programe s področja varnosti, socialnega dela in umetnosti (gl. str. 1-6).
- Moški so se predvsem prijavili v študijske programe brez omejitve vpisa, ženske pa v programe, za katere je bil sprejet sklep o omejitvi (gl. str. 1-6).
- Izbirni postopek ne daje prednosti ženskam (gl. str. 1-11).
- Približno štirim petinam kandidatov se je uresničila uvrstitev na prvo željo (gl. str. 1-12).

Analiza je letos prvič v celoti objavljena na svetovnem spletu<sup>1</sup>. S tem želimo omogočiti uporabo podatkov o posameznih študijskih programih ter o prijavno-sprejemnem postopku in vpisu tudi tistim, ki zaradi nizke naklade nimajo dostopa do tiskanega izvoda analize.

---

<sup>1</sup> [www.vpis.uni-lj.si](http://www.vpis.uni-lj.si)

## **PREDSTAVITEV PRIJAVE IN VPISA**

# 1. PODATKI, SPREMENLJIVKE IN IZBRANE STATISTIČNE METODE

## 1.1. Podatki

Vira podatkov, predstavljenih v analizi, sta v prvi vrsti prijavno-sprejemni postopek in vpis v študijsko leto 2001/02. Ker v analizi letošnje podatke primerjamo s predhodnimi, so vir podatkov še prijavno-sprejemni postopki za študijska leta 1997/98, 1998/99, 1999/00 in 2000/01 in vpis v prvi letnik za študijski leti 1999/00 in 2000/01. Uporabljamo številčne (numerične) in opisne (atributivne) podatke. Opisujemo celotno populacijo in ne le slučajni vzorec iz nje, zato so pri analizi izključeni slučajni vzorčni vplivi.

V dveh poglavjih prvega dela analize (Razpis za vpis in Število prijav) so prikazani podatki za pet let (1997/98, 1998/99, 1999/00, 2000/01 in 2001/02), v drugih poglavjih so zajeti letošnji podatki, ki jih primerjamo z lanskimi.

Rubrike drugega dela analize (Razpis, prijave in sprejeti v prvem roku, Značilnosti sprejetih v prvem roku in Vpisani v prvi letnik) zajemajo podatke zadnjih treh let (1999/00, 2000/01 in 2001/02), razen rubrike Vpisani po statističnih regijah, ki se nanaša na zadnje študijsko leto. Uporabili smo analizo primerov.

## 1.2. Enote opazovanja

V poglavju Predstavitev in interpretacija podatkov so enote opazovanja kandidati za študij, ki so v roku oddali Prvo prijavo za vpis v prvi letnik visokošolskega študija v študijskem letu 2001/02 oziroma v poglavju Vpis so to vpisani študenti v prvi letnik študijskih programov v študijskem letu 2001/02, ki jih izvajajo javni visokošolski zavodi v Sloveniji.

V drugem delu analize (Predstavitev podatkov po študijskih programih) so enote opazovanja vsi dodiplomski študijski programi, ki so bili objavljeni v Razpisu za vpis v študijsko leto 2001/02.

## 1.3. Uporabljene statistične metode

V analizi v okviru opisne statistike uporabljamo univariatno statistično analizo (analizo ene spremenljivke). Za spremenljivke (Študijski programi, Sprejeti po željah, Vpis, itd.) smo izračunali frekvenčne porazdelitve, ki nam prikažejo, kako se vrednosti spremenljivk porazdeljujejo na proučevani populaciji oziroma variiranje ali razpršenost spremenljivk in aritmetične sredine ali povprečja (Uspeh v srednji šoli).

---



## 2. PREDSTAVITEV IN INTERPRETACIJA PODATKOV

### 2.1. Razpis za vpis in vpisna mesta

#### Razpis za vpis v študijsko leto 2001/2002

Prijavno-sprejemni postopek za vpis v prvi letnik študija na visokošolskih zavodih v Sloveniji se vsako leto začne z Razpisom za vpis. Razpis za vpis v študijskem letu 2001/2002 je izšel v publikaciji Objave MŠŠ 15. januarja 2001. To je bil tudi prvi dan, ko sta Visokošolski prijavno informacijski službi v Ljubljani in v Mariboru začeli sprejemati prijave kandidatov za študij. Zadnji dan za oddajo prijave je bil 8. marec 2001.

V Razpisu za vpis so Univerza v Ljubljani, Univerza v Mariboru in samostojni visokošolski zavodi objavili pogoje za vpis v prvi letnik.

V uvodnem delu razpisa za vpis so natančno opisani potek in pravila ter roki, ki veljajo v prijavno-sprejemnem postopku. V posebnem delu so poleg vpisnih pogojev napisana še merila za izbiro in število vpisnih mest na vseh 338 razpisanih študijskih programih. Prav tako so objavljeni pogoji za vpis in število mest za vpis v tiste študijske programe, ki kandidatom omogočajo vpis v začetni ali nadaljevalni tretji letnik. Kandidati, ki želijo študirati izredno, lahko na koncu razpisa najdejo pregled svetovalnih mest Zavoda Republike Slovenije za zaposlovanje.

Vsem, ki so v tem študijskem letu želeli začeti s študijem, je bilo na voljo 22132 vpisnih mest. Podatki o številu vpisnih mest za obdobje 1997 – 2001 so napisani v tabeli 1.

#### Vpisna mesta

**Tabela 1: Vpisna mesta po vrsti študijskih programov in načinu študija za študijska leta 1997/98, 1998/99, 1999/00, 2000/01 in 2001/02**

	Redni					Izredni					Skupaj				
	97/98	98/99	99/00	00/01	01/02	97/98	98/99	99/00	00/01	01/02	97/98	98/99	99/00	00/01	01/02
<b>UNIVERZA V Ljubljani</b>															
	9324	9529	9481	9644	9685	3686	3988	4110	3883	3847	13010	13517	13591	13527	13532
Univerzitetni programi <sup>2</sup>															
	6288	6489	6351	6483	6415	1151	1317	1460	1318	1216	7439	7806	7811	7801	7631
Visokošolski strokovni programi															
	3036	3040	3130	3161	3270	2535	2671	2650	2565	2631	5571	5711	5780	5726	5901
<b>UNIVERZA V Mariboru</b>															
	4162	4164	4127	4254	4357	2552	2653	2550	2720	2643	6714	6817	6677	6971	7000
Univerzitetni programi															
	2230	2242	2185	2146	2280	637	648	445	565	538	2867	2890	2630	2711	2818
Visokošolski strokovni programi															
	1932	1922	1942	2105	2077	1915	2005	2105	2155	2105	3847	3927	4047	4260	4182
<b>SAMOSTOJNI VISOKOŠOLSKI ZAVODI</b>															
	220	220	470	480	520	120	120	710	1035	1080	340	340	1180	1515	1600
Univerzitetni programi															
	0	0	0	0	40	0	0	0	0	0	0	0	0	0	40
Visokošolski strokovni programi															
	220	220	470	480	480	120	120	710	1035	1080	340	340	1180	1515	1560
<b>REPUBLIKA SLOVENIJA</b>															
	13706	13913	14078	14375	14562	6358	6761	7370	7638	7570	20064	20674	21448	22013	22132
Univerzitetni programi															
	8518	8731	8536	8629	8735	1788	1965	1905	1883	1754	10306	10696	10441	10512	10489
Visokošolski strokovni programi															
	5188	5182	5542	5746	5827	4570	4766	5465	5755	5816	9758	9978	11007	11501	11643

<sup>2</sup> V besedilu in tabelah uporabljamo kratico »UN« za univerzitetne študijske programe in »VS« za visokošolske strokovne študijske programe.

Podatki v tabeli povedo, da imajo tisti, ki želijo po končani srednji šoli nadaljevati izobraževanje, dovolj možnosti, saj se število vpisnih mest v visokem šolstvu vsako leto povečuje.

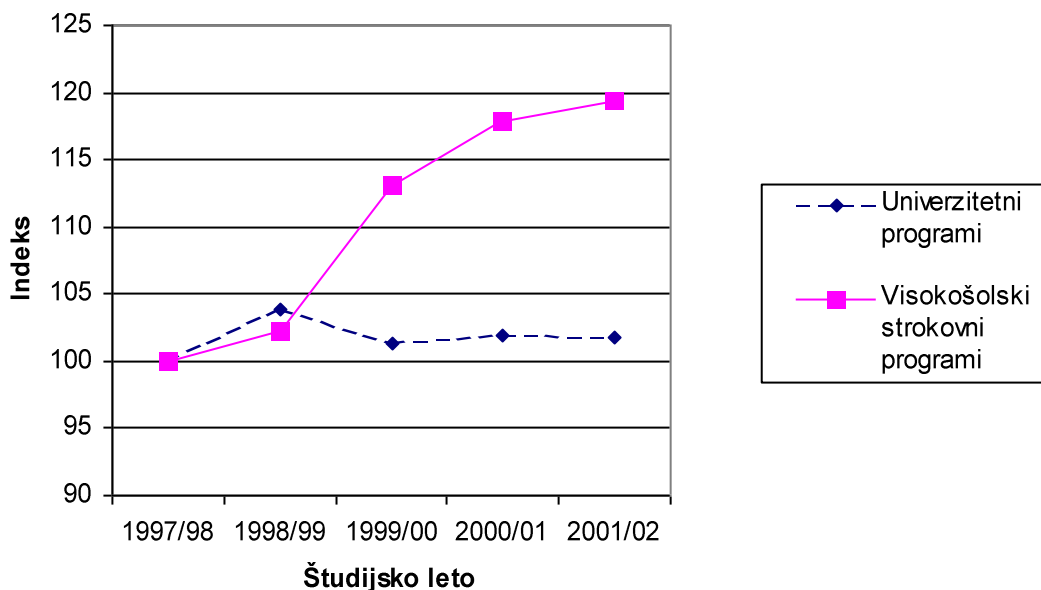
Za študijsko leto 2001/02 je bilo razpisanih 22132 vpisnih mest, kar je 191 več kot leto prej. Za redni študij je bilo na voljo 187 mest več kot lansko leto, za izredni študij pa 68 manj.

Na 232 univerzitetnih študijskih programih je bilo razpisanih 10489 vpisnih mest, na 106 visokošolskih strokovnih programih pa 11643 vpisnih mest. V zadnjih petih letih so bili razpisani novi študijski programi na *Univerzi v Ljubljani*: Opera šola VS, dvopredmetni študijski program Matematika in računalništvo UN, Tekstilna tehnika VS, Konfekcijska tehnika VS, Grafična tehnika VS, Zdravstvena nega – porodniško-ginekološka smer VS, Sanitarno inženirstvo VS, Ortopedska tehnika VS, Fizika in merilna tehnika VS, Prometno energetska tehnika VS, Vodarstvo in komunalno inženirstvo UN, Biokemija UN, Prevajalski študij UN in Restavracijsko inženirstvo UN. Na Univerzi v Mariboru sta nova dvopredmetna programa Pedagogika UN in Računalništvo UN in na samostojnih visokošolskih zavodih vsi sedanji razpisani študijski programi razen Hotelirstva in turizma VS.

Že nekaj let lahko opazimo, da število vpisnih mest za visokošolske strokovne študijske programe narašča hitreje kot število mest za vpis v univerzitetne študijske programe. Letos je bilo na visokošolskih strokovnih programih razpisanih 142 mest več kot lani (lani 494 več kot predlani, predlani pa celo 1029 več kot leta 1998/99).

Število vpisnih mest v zadnjih petih letih narašča tudi za univerzitetne študijske programe, čeprav zasledimo zmanjšanje vpisnih mest za študijski leti 1999/2000 in 2001/2002 glede na predhodni leti (letos je bilo 23 mest manj kot leto prej, lani 71 več kot predlani in predlani 255 mest manj kot leta 1998/99).

**Grafikon 1: Naraščanje vpisnih mest na univerzitetnih in visokošolskih strokovnih programih<sup>3</sup>**



Samostojni visokošolski zavodi so letos razpisali 85 mest več, Univerza v Mariboru 29 več in Univerza v Ljubljani 5 vpisnih mest več kot leto prej.

### **Vpisna mesta in število dijakov v zaključnem letniku srednje šole**

Po podatkih Ministrstva za šolstvo, znanost in šport je bilo v šolskem letu 2000/2001 v Sloveniji v zaključnem letniku srednje šole 19193 dijakov: 6483 gimnazijcev, 8705 dijakov v tehniškem in strokovnem izobraževanju, 3532 v poklicno tehniških šolah, 378 dijakov je obiskovalo maturitetni tečaj in 95 dijakov poklicni tečaj.

Razpisanih vpisnih mest je letos 2939 več (lani 3242) kot je bilo dijakov v zaključnih letnikih srednjih šol.

Upoštevati moramo še zainteresirane za študij, ki so srednjo šolo končali že leto ali dlje prej. Letos je bilo 8593 kandidatov, ki so oddali prijavo in so srednjo šolo končali leta 2000 in prej (lani 7502). Primerjava

<sup>3</sup> Indeks pove spremembo števila vpisnih mest glede na študijsko leto 1997/98 (vpisna mesta 1997/98 = 100).

zainteresiranih za študij (število prijav 26576) z vpisnimi mesti (22132) nam pove, da je interes za študij večji od ponudbe.

Nekateri od prijavljenih kandidatov ne izpolnjujejo splošnih vpisnih pogojev (niso končali srednje šole ali niso opravili preizkusa nadarjenosti oz. psihofizične sposobnosti za določene študijske programe), zato je primerjava števila kandidatov, ki so izpolnjevali splošne vpisne pogoje (20690) s številom vpisnih mest (22132), najbolj primeren pokazatelj dejanskih vpisnih mest. Izračun pokaže, da je vsakemu kandidatu za študij, ki izpolnjuje vpisne pogoje, na voljo eno vpisno mesto.

## 2.2. Prijave za vpis

### Število prijav

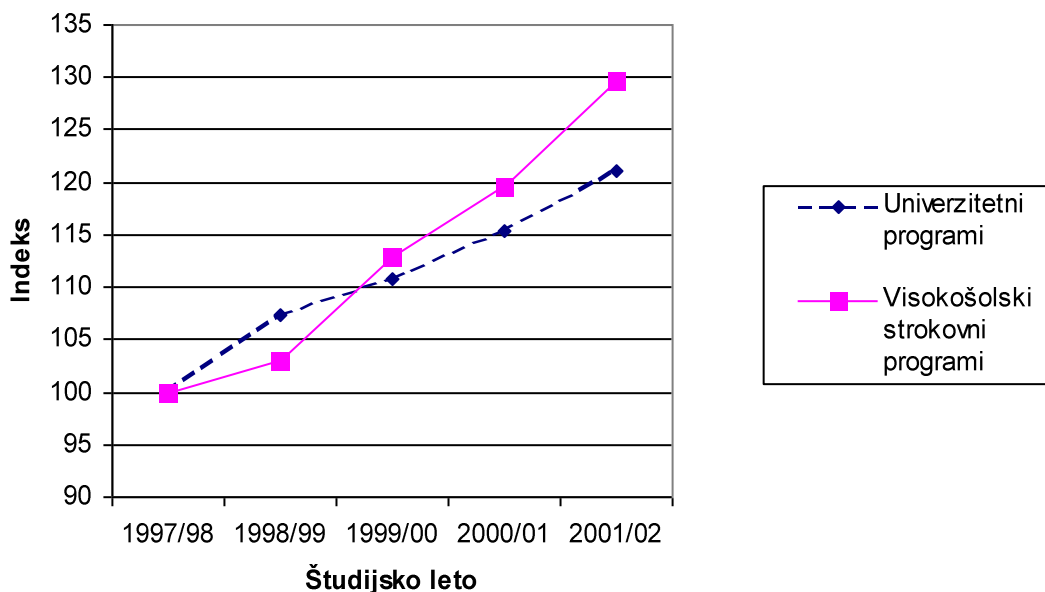
Visokošolski prijavno-informacijski službi Univerze v Ljubljani in Univerze v Mariboru sta prejeli 26576 prijav slovenskih državljanov za vpis v prvi letnik študijskega leta 2001/02 in 344 prijav tujih državljanov in Slovencev brez slovenskega državljanstva.

Kandidati so se za študij prijavili z obrazcem Prva prijava za vpis, v katerem so lahko napisali največ tri študijske programe. Izbirali so lahko med 338 programi, ki jih izvaja 26 visokošolskih zavodov Univerze v Ljubljani z eno pridruženo članico, 10 visokošolskih zavodov Univerze v Mariboru in 5 samostojnih visokošolskih zavodov.

Prijavo za vpis v visokošolski študij je bilo letos prvič mogoče oddati tudi v elektronski obliki. Rok za oddajo elektronskih prijav je bil 1. marec 2001. To možnost je izkoristilo 407 kandidatov, kar znaša 10% prijav, oddanih do tega datuma.

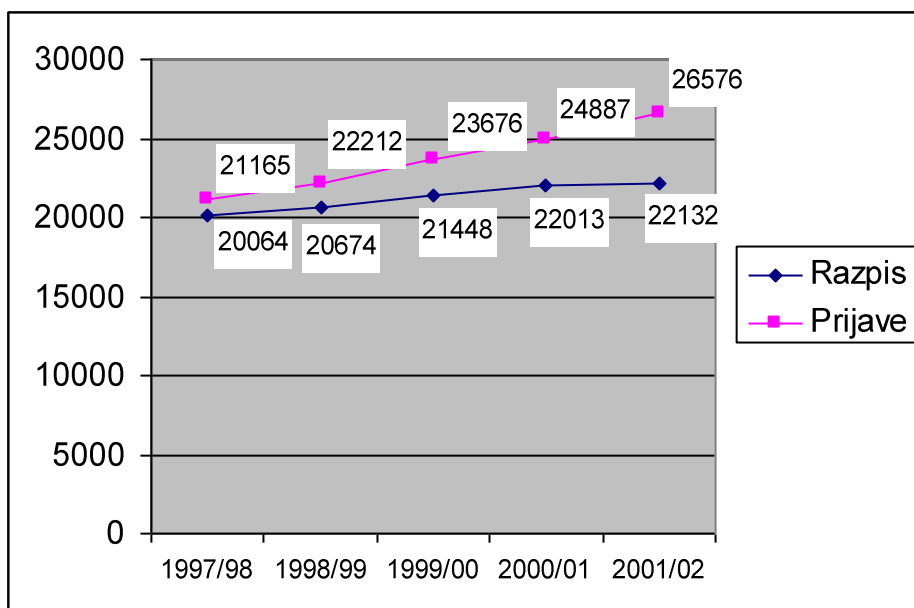
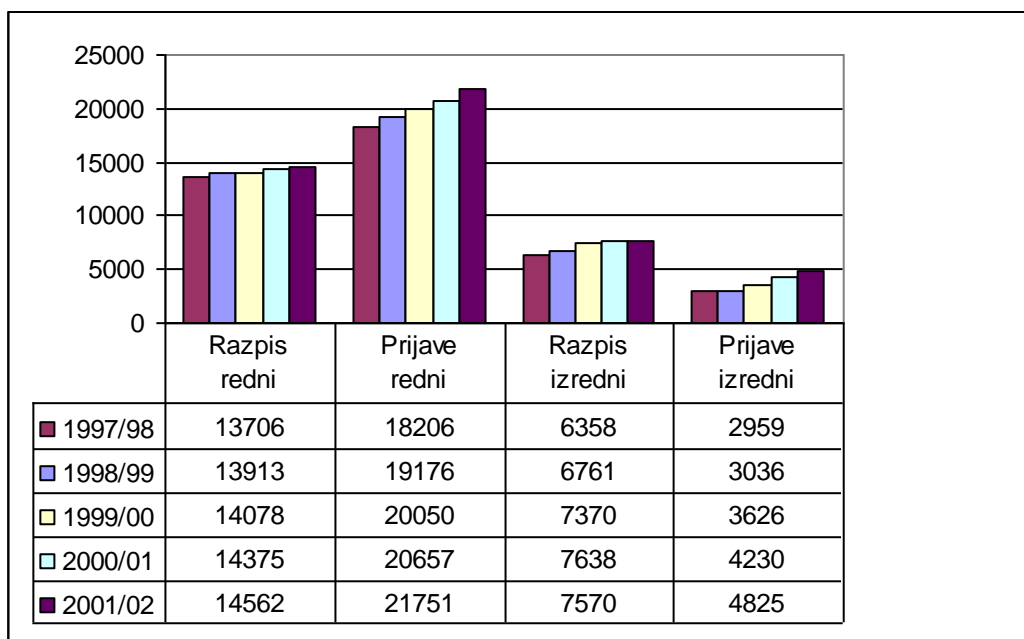
V primerjavi z lanskim letom se je prijavilo 1689 kandidatov več, 1094 kandidatov več za redni in 595 več za izredni študij (lani 607 več kot leta 1999/00 za redni in 604 več za izredni študij). Interes za študij na visokošolskih strokovnih programih je večji kot za univerzitetne programe, saj se je letos prijavilo v visokošolske strokovne študijske programe 2340 kandidatov več kot za univerzitetne (lansko leto 1787 več).

**Grafikon 2: Naraščanje prijav v univerzitetne in visokošolske strokovne programe<sup>4</sup>**



Število vpisnih mest in število prijav je vsako leto večje, kar je prikazano v grafikonih 3 in 4.

<sup>4</sup> Indeks pove spremembo števila prijav glede na študijsko leto 1997/98 (prijave 1997/98 = 100).

**Grafikon 3: Razpisana mesta in prijave državljanov Republike Slovenije v zadnjih petih letih****Grafikon 4: Razpisana mesta in prijave za redni in izredni študij v zadnjih petih letih**

### Omejitev vpisa

Za študijske programe, kjer je bilo število prijavljenih s prvo željo bistveno večje od razpisanega števila mest, so aprila 2001 univerzi in samostojni visokošolski zavodi s soglasjem Vlade Republike Slovenije sprejeli sklep o omejitvi vpisa. To pomeni, da se kandidate za študij izbira po merilih, ki so objavljena v Razpisu za vpis (Objave MŠŠ).

Eno od osnovnih vprašanj, ki si ga zastavljajo kandidati za študij, ko izpolnjujejo prijavo, je ali bo za študijski program sprejeta omejitev vpisa ali ne. Določeni študijski programi imajo omejitve vpisa že več let zapored. Za

te študijske programe lahko kandidati, starši in svetovalni delavci na osnovi podatkov o minimumih točk za več let ocenijo verjetnost uvrstitve.

Sklep o omejitvi vpisa je bil letos sprejet za 117 študijskih programov (lani za 85, predlanskim za 84).

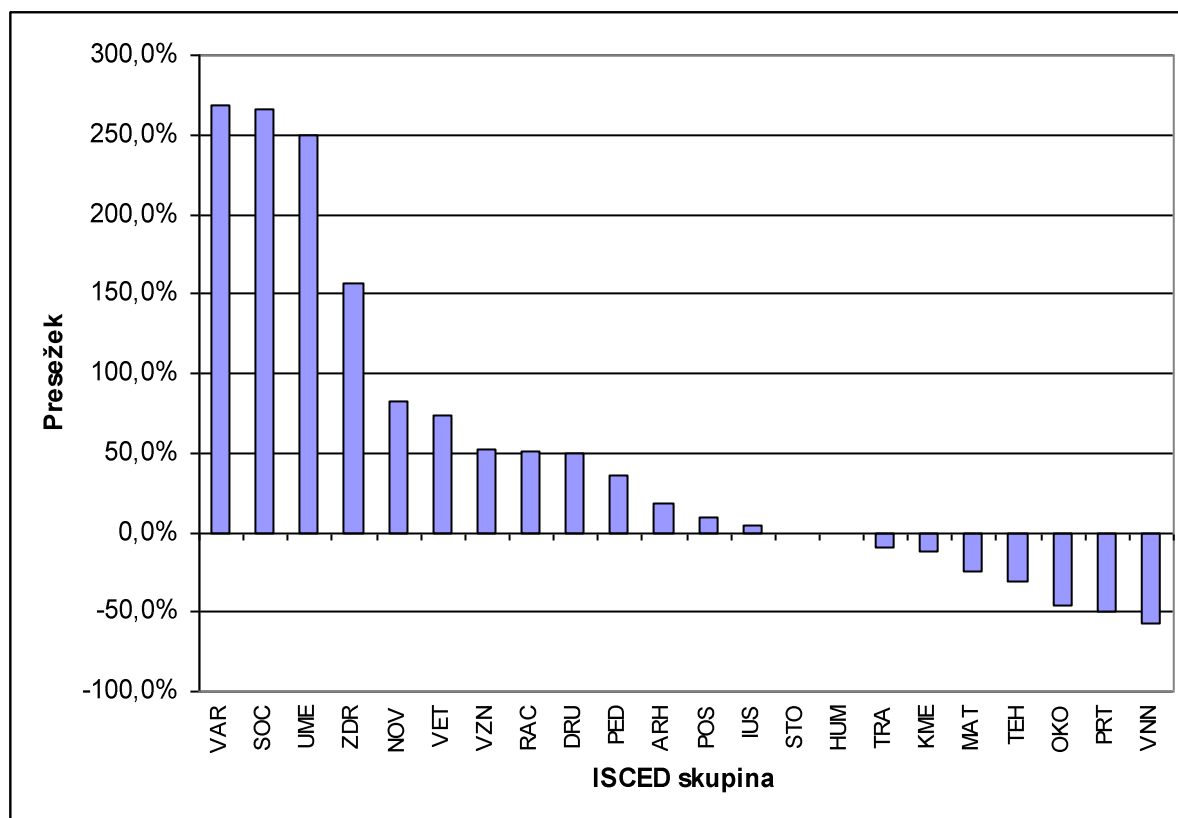
Omejitev vpisa je bila sprejeta za 104 študijske programe za redni študij, kar je 47,9% od 217 razpisanih in za 13 študijskih programov na izrednem študiju oziroma 10,7% od 121 razpisanih. Univerzitetnih študijskih programov z omejitvijo vpisa je bilo 80 (34,5% od 232 razpisanih univerzitetnih študijskih programov), visokošolskih strokovnih pa 37 (34,9% od 106 razpisanih visokošolskih strokovnih programov).

V študijske programe, za katere je bil sprejet sklep o omejitvi vpisa, se je s prvo željo prijavilo 19424 (73,1%) kandidatov, kar pomeni, da se je slabe tri četrtine kandidatov prijavilo v tretjino študijskih programov (lansko leto pa slabi dve tretjini v četrtino študijskih programov), za katere je bil sprejet sklep o omejitvi vpisa.

Podatki kažejo, da so se moški v večji meri kot ženske prijavljali v študijske programe, za katere ni bil sprejet sklep o omejitvi vpisa. Od vseh, ki so bili prijavljeni v študijske programe z omejitvijo vpisa, je bilo 77,4% žensk in 22,6% moških. Od vseh, ki so se prijavili v študijske programe brez omejitve vpisa, je bilo 62,2 % moških in 37,8% žensk. Med sprejetimi v študijske programe z omejitvijo vpisa je 31,2% moških in 68,8% žensk.

V grafikonu 5 so prikazani presežki prijav za vpis v študijske programe v študijskem letu 2001/02, ki so razporejeni po klasifikaciji ISCED<sup>5</sup>.

**Grafikon 5: Presežki prijav v študijske programe glede na vpisna mesta<sup>6</sup>**



Na osnovi podatkov lahko zaključimo, da se kljub večjemu številu vpisnih mest in uvajanju novih študijskih programov, še vedno povečuje interes za študijske programe iz ISCED skupin: Varnost, Socialno delo, Umetnost, Zdravstvo, Novinarstvo in Računalništvo in informatika. Za področje Varnosti je odstotek prijav v primerjavi z razpisanimi vpisnimi mesti večji za 268%, za Socialno delo za 265% in za Umetnost je večji za 249%. Za študijske programe s področja Ved o neživi naravi, Proizvodne tehnologije in Varstva okolja pa se je prijavilo približno za polovico manj kandidatov, kot je bilo razpisanih vpisnih mest.

<sup>5</sup> Klasifikacijo študijskih programov po ISCED gl. str. 3-3

<sup>6</sup> Kratice ISCED skupin gl. str. 3-3

V naslednji tabeli so napisani študijski programi, ki so imeli največje presežke prijav nad razpisanimi vpisnimi mesti.

**Tabela 2: Študijski programi z največjim presežkom prijav nad razpisanimi mesti**

Visokošolski zavod	Študijski program	Način študija	Prijave	Razpis	Presežek
UL VPVŠ	VARNOST IN NOTRANJE ZADEVE VS	REDNI	747	60	1145%
UL AGRFT	FILMSKA IN TELEVIZIJSKA REŽIJA UN	REDNI	33	3	1000%
UL AGRFT	DRAMSKA IGRA IN UMETNIŠKA BESEDA UN	REDNI	93	10	830%
UL ALU	SLIKARSTVO UN	REDNI	106	15	607%
UL ALU	OBLIKOVANJE UN	REDNI	150	30	400%
UL ALU	OBLIKOVANJE UN	IZREDNI	20	4	400%

### 2.3. Prvi rok izbirnega postopka

Izbirni postopek za vpis v prvi letnik študija v študijskem letu 2001/02 je potekal v treh rokih.

V prvi rok izbirnega postopka so bili vključeni vsi kandidati, ki so do 8. marca 2001 oddali veljavno Prvo prijavo za vpis. Teh kandidatov je bilo letos 26576. O rezultatih izbirnega postopka so bili vsi pisno seznanjeni 19. julija 2001. Kandidate, ki so se uvrstili v enega od študijskih programov, so visokošolski zavodi povabili k vpisu med 10. avgustom in 30. septembrom 2001.

Kandidati, ki v prvem roku niso bili sprejeti v nobenega od zelenih študijskih programov, so lahko kandidirali na prosta mesta v drugem roku od 1. do 25. septembra 2001 (več o drugem roku gl. str. 1-15).

Vsi, ki so se oktobra še želeli vpisati na fakulteto, akademijo ali visoko strokovno šolo, so morali oddati prijavo na še prosta mesta v tretjem roku, ki je potekal od 1. do 10. oktobra 2001 (več o tretjem roku gl. str. 1-15).

Podatki, ki so predmet analize v tem poglavju, se nanašajo na prvi rok izbirnega postopka.

### Izpolnjevanje vpisnih pogojev

Kandidati, ki se želijo vpisati v študijski program, morajo izpolnjevati vpisne pogoje. Pogoji za vpis so za vsak študijski program posebej objavljeni v vsakoletnem Razpisu za vpis (Objave MŠŠ).

Splošni pogoj za vpis v univerzitetne študijske programe je matura ali zaključni izpit, opravljen pred 1. 6. 1995 ter preizkus umetniške nadarjenosti oziroma psihofizične sposobnosti za nekatere študijske programe. Če je kandidat opravil zaključni izpit pred 1. 6. 1995 in srednješolski program ne ustreza v celoti za vpis, mora opraviti še diferencialni(e) izpit(e).

V visokošolske strokovne študijske programe se lahko vpišejo kandidati, ki so srednjo šolo končali z zaključnim izpitom ali z maturo. Prav tako kot pri univerzitetnih študijskih programih morajo kandidati, ki so z zaključnim izpitom končali srednjo šolo pred 1. 6. 1995, opraviti še diferencialni(e) izpit(e) in preizkus nadarjenosti, če tako zahteva študijski program.

Splošne pogoje za vpis je pred razvrščanjem izpolnjevalo 20690 kandidatov, kar predstavlja 77,9% vseh veljavnih prijav državljanov Republike Slovenije (lani 77,6%). Od teh je bilo v prvem roku sprejetih 16511 kandidatov, kar predstavlja 62,1% od vseh prijavljenih (lani 64,7%) oziroma 79,8% (lani 83,4%) od kandidatov, ki so izpolnjevali splošne pogoje za vpis.

### Preizkusi nadarjenosti in psihofizičnih sposobnosti

Splošni vpisni pogoj za 14 študijskih programov je bil tudi opravljen preizkus umetniške nadarjenosti oziroma psihofizičnih sposobnosti. Če kandidat ne opravi preizkusa, se ne more vpisati v zeleni študij. Za preizkuse je bilo prijavljenih 3261 (lani 2906) kandidatov, ki naj bi opravljali 3906 (lani 3605) izpitov. Uspešni so bili pri 1760 (lani 1825) izpitihih.

Največ kandidatov je opravljalo preizkuse nadarjenosti oziroma sposobnosti za študij na Pedagoški fakulteti v Mariboru za študijska programa Predšolska vzgoja in Razredni pouk (852 kandidatov), na Fakulteti za šport (595) in na Fakulteti za arhitekturo (540 kandidatov).

## Diferencialni izpiti

Diferencialni izpiti so splošni vpisni pogoj za kandidate, ki so srednjo šolo končali pred 1. 6. 1995 po programih, ki ne ustrezajo v celoti za vpis v določene študijske programe. Tudi za te izpite velja, da se kandidat ne more vpisati v študijski program, če ga ne opravi. Izpite so kandidati opravljali na AGRFT, Pedagoški fakulteti v Ljubljani in Pedagoški fakulteti v Mariboru. Diferencialne izpite bi morale opravljati 38 kandidatov, največ iz psihologije. Realizacija je bila zelo slaba, saj sta izpit opravila le dva kandidata.

## Preizkusni izpiti

Če je tako zahtevano s študijskim programom, morajo preizkusne izpite na Državnem izpitnem centru opravljati kandidati, ki so srednjo šolo končali pred 1. 6. 1995 če je za študijski program, v katerega se želijo vpisati, sprejet sklep o omejitvi vpisa. Eno od meril izbire kandidatov je tudi uspeh pri preizkusnem izpitu iz določenega predmeta. Če kandidat ne opravi preizkusnega(ih) izpita(ov), dobi v postopku razvrščanja za manjkajoči predmet nič (0) točk.

Letos je bilo prijavljenih 165 kandidatov za 315 preizkusnih izpitov. Največ prijav je bilo za izpit iz slovenskega jezika (122), matematike (73), angleškega jezika (62), itd..

V primerjavi z lanskim letom je bilo letos več izpitov (letos 315, lani 305 izpitov, predlani 210). Udeležba na izpiti je tudi letos zelo majhna, saj se je od 165 prijavljenih kandidatov izpitov udeležilo samo 61 kandidatov. Ti so opravili le 38 izpitov (12,1% od 315 izpitov, lani 11,5% od 305 izpitov).

## 2.4. Uspešnost kandidatov v izbirnem postopku

Uspešnost kandidatov v izbirnem postopku je prikazana v tabeli 3. V njej so kandidati razdeljeni v tri skupine. V prvo skupino (Letošnji) so vključeni vsi kandidati za vpis, ki so v šolskem letu 2000/2001 obiskovali končni - zaključni razred srednje šole, v drugo (Lanski) tisti, ki so končali srednjo šolo v šolskem letu 1999/00, v tretjo (1999 in prej) pa vsi, ki so končali srednjo šolo v šolskem letu 1998/99 in prej.

Podatki v prvi rubriki vodoravno vključujejo vse veljavne prijave, in sicer število prijav s prvo željo za redni in izredni študij. V rubriki V razvrščanje so upoštevane prijave kandidatov, ki so 13. julija 2001<sup>7</sup> izpolnjevali vpisne pogoje. V rubriki Sprejeti so vsi, ki so bili sprejeti v enega od zelenih študijskih programov.

Podatki iz te tabele prikazujejo število prijav po generacijah. Če jih primerjamo s podatki prejšnjih let, opazimo, da se zmanjšuje delež prijav letošnje generacije (predlanskim 71,5% prijav »letošnje« generacije od vseh prijavljenih, lani 69,9% in letos 67,7%) in povečuje delež generacije, ki je končala srednjo šolo najmanj dve leti pred oddajo prijave (predlani 18,2% prijav te generacije od vseh prijavljenih, lani 19,3% in letos 20,2%).

V postopek razvrščanja je bilo letos vključenih 20690 kandidatov, ki so izpolnjevali splošne vpisne pogoje. Največji delež razvrščanih glede na število prijav zasledimo pri lanski generaciji (87,1%), najmanjšega pa pri letošnji (73,6%). Kandidati letošnje generacije, ki niso bili vključeni v postopek razvrščanja, niso opravili mature oziroma zaključnega izpita.

Primerjava deležev sprejetih (kandidat je sprejet v prvi študijski program, za katerega izpolni vse pogoje) glede na število razvrščanih pa pokaže, da so pri razvrščanju najuspešnejši prav kandidati letošnje generacije (85,6% sprejetih od 13228 kandidatov, ki so bili razvrščani). Najmanj uspešni po tem kriteriju so kandidati lanske generacije (68,1% sprejetih od 2797 razvrščanih).

Letos od vseh prijavljenih ni bilo tako sprejetih 10065 kandidatov in sicer 5886, ker niso izpolnjevali splošnih vpisnih pogojev in 4179 zaradi premajhnega števila točk. Med njimi je bilo 393 kandidatov, ki niso bili sprejeti, ker so študijski program brez omejitve že zasedli kandidati s prvo željo (gl. str. 12)

Podatki iz tabele 3 so prikazani tudi z grafikonom 6.

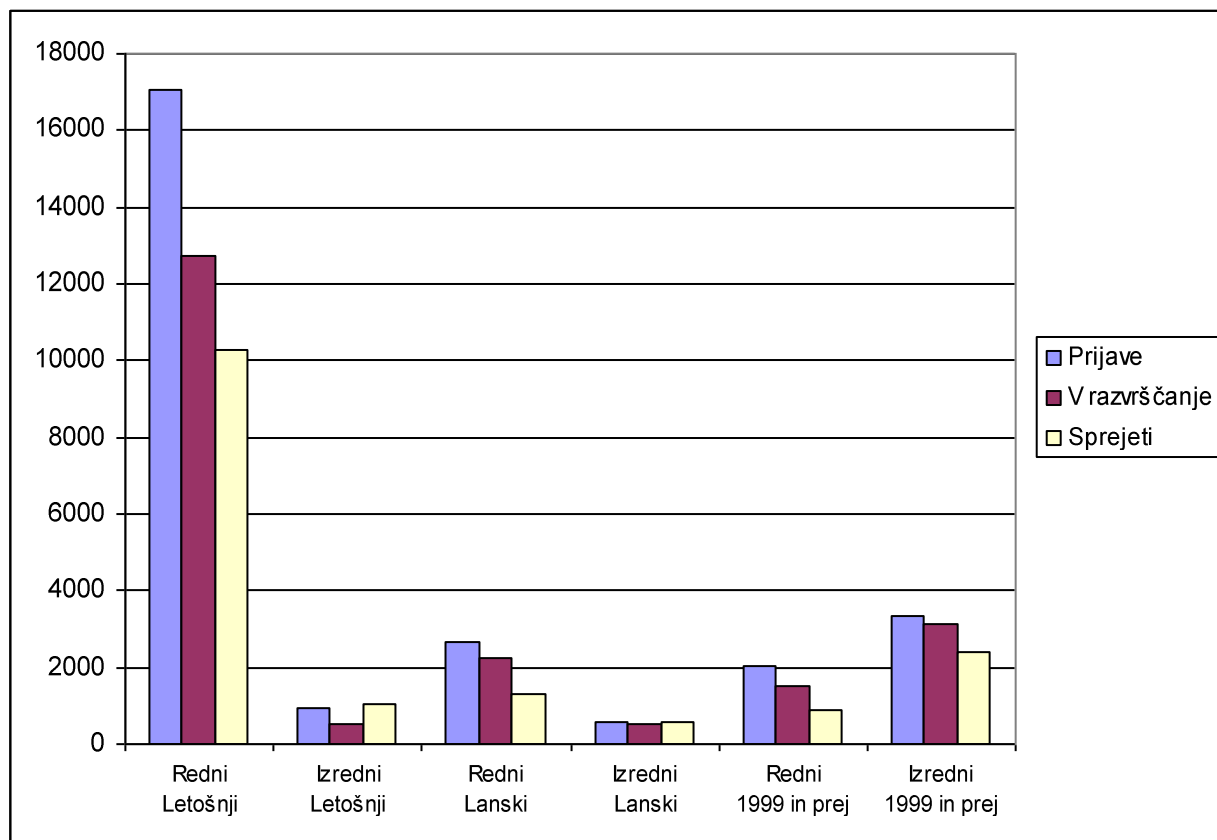
---

<sup>7</sup> Določilo rokavnika prijavno-sprejemnega postopka za vpis.

---

**Tabela 3: Uspešnost kandidatov v prvem roku izbirnega postopka**

		Letošnji	Lanski	1999 in prej	Skupaj
<b>Prijave</b>	<b>Redni</b>	17057	2636	2058	<b>21751</b>
	<b>Izredni</b>	926	577	3322	<b>4825</b>
	<b>Skupaj</b>	17983	3213	5380	<b>26576</b>
<b>V razvrščanje</b>	<b>Redni</b>	12707	2250	1538	<b>16495</b>
	<b>Izredni</b>	521	547	3127	<b>4195</b>
	<b>Skupaj</b>	13228	2797	4665	<b>20690</b>
	<i>Delež razvrščenih glede na število prijav generacije</i>	73,6%	87,1%	86,7%	<b>77,9%</b>
<b>Sprejeti</b>	<b>Redni</b>	10279	1308	881	<b>12468</b>
	<b>Izredni</b>	1041	596	2406	<b>4043</b>
	<b>Skupaj</b>	11320	1904	3287	<b>16511</b>
	<i>Delež sprejetih glede na število razvrščenih iz generacije</i>	85,6%	68,1%	70,5%	<b>79,8%</b>

**Grafikon 6: Uspešnost kandidatov v prvem roku izbirnega postopka**

### **Sprejeti v študijske programe z omejitvijo vpisa**

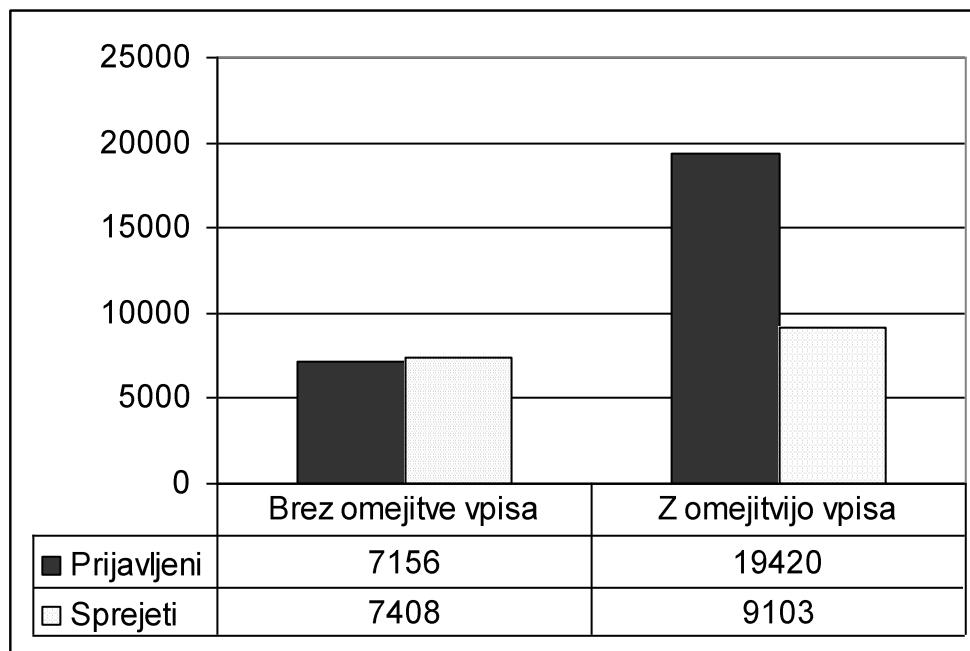
Naslednji grafikon prikazuje število prijavljenih in sprejetih v študijske programe, za katere je bil sprejet sklep o omejitvi vpisa in za študijske programe brez omejitve vpisa.

Letos so bili v študijske programe z omejitvijo vpisa sprejeti 9103 kandidati, kar je 46,9% (lani 45,1%) od vseh, ki so se prijavili v te programe.



V študijske programe brez omejitve vpisa je bilo sprejetih 7408 kandidatov oziroma 103% (lani 95,3%) od prijavljenih. V te programe so bili sprejeti tudi kandidati, ki so se s prvo željo prijavili v programe z omejitvijo vpisa, pa vanje niso bili sprejeti.

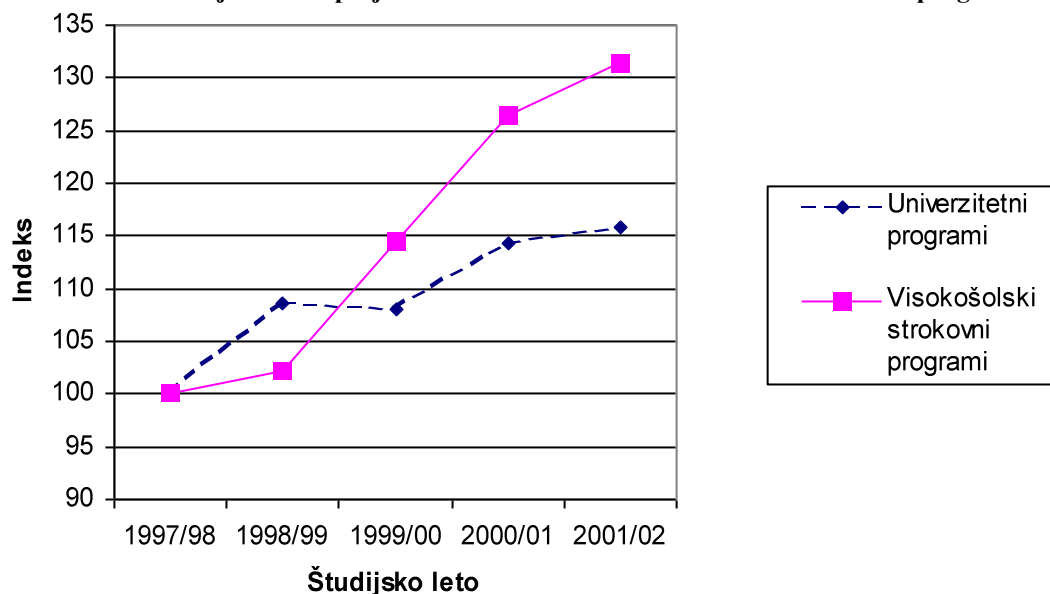
**Grafikon 7: Prijavljeni in sprejeti v študijske programe z omejitvijo vpisa in brez**



### Sprejeti glede na vrsto študija

Število sprejetih kandidatov v visokošolske strokovne programe v zadnjih petih letih narašča hitreje kot število sprejetih v univerzitetne študijske programe. V visokošolske strokovne študijske programe je bilo letos sprejetih 2026 kandidatov več kot pred petimi leti, kar predstavlja 131%. Število sprejetih v univerzitetne študijske programe se je v zadnjih petih letih povečalo za 1092, oziroma za 115%.

**Grafikon 8: Naraščanje števila sprejetih na univerzitetne in visokošolske strokovne programe<sup>8</sup>**



<sup>8</sup> Indeks pove spremembo števila sprejetih glede na študijsko leto 1997/98 (sprejeti 1997/98 = 100).

## Naknadno uvrščeni kandidati

V skladu z določili Pravilnika o razpisu za vpis in izvedbi vpisa v visokem šolstvu je bilo letos naknadno sprejetih 267 kandidatov (lani 260). Največ, 97, se jih je uvrstilo zaradi popravkov ocen Republiške maturitetne komisije (RMK) in srednjih šol (SŠ). V prijavnem postopku predstavljajo vsi naknadno uvrščeni kandidati izjeme, ki se jih obravnava posamično in povečujejo število vpisanih v posamezne študijske programe glede na vpisna mesta.

**Tabela 4: Naknadno uvrščeni kandidati**

Razlog za naknadno uvrstitev	Število
Sklep komisije za pritožbe	95
Naknadno poslane ocene iz srednje šole, popravki ocen RMK in SŠ	97
Napaka Visokošolske prijavnno-informacijske službe	8
Matura jeseni	31
Nostrifikacija	33
Zaključni izpit jeseni	2
Preizkus nadarjenosti jeseni	1
<b>Skupaj</b>	<b>267</b>

## 2.5. Značilnosti sprejetih v prvem roku

### Sprejeti glede na spol

V prvem roku je bilo sprejetih 16511 kandidatov, od tega 43% moških in 57% žensk. Podoben odstotek velja tako za Univerzo v Ljubljani (57% žensk od vseh sprejetih) in Univerzo v Mariboru (54% žensk od vseh sprejetih). Na samostojnih visokošolskih zavodih je delež sprejetih žensk višji od deleža na obeh univerzah. Sprejetih je bilo 60,5% žensk in 39,5% moških. Višji odstotek sprejetih žensk na samostojnih visokošolskih zavodih lahko pojasnimo s tem, da ti izvajajo predvsem študijske programe s področja poslovnih in upravnih ved, za katere je večje zanimanje pri ženski populaciji.

Primerjava spolne strukture prijavljenih s spolno strukturo sprejetih pokaže, da izbirni postopek ne daje prednosti ženskam, saj je bil delež spolne strukture prijavljenih in sprejetih povsem enak (43% moških in 57% žensk).

V nasprotju s podatki, ki veljajo za univerzi in samostojne visokošolske zavode, pa opazimo velike razlike po spolu med študijskimi programi. Študijski programi, ki spadajo v ISCED skupine: Socialno delo, Veterina, Novinarstvo in informatika, Izobraževanje učiteljev in pedagoške vede, Vede o živi naravi so domena žensk, saj je tu sprejetih več kot 80% žensk. V študijske programe iz skupin Računalništvo, Tehniške vede, Arhitektura in gradbeništvo ter Varstvo okolja pa je sprejetih več kot 70% moških.

V 21 študijskih programov so bile sprejete samo ženske, v 27 pa samo moški. V tabelah 5 in 6 navajamo nekaj študijskih programov z večjim številom vpisnih mest, v katere so bile sprejete samo ženske oziroma samo moški.

**Tabela 5: Študijski programi, v katere so bile sprejete samo ženske**

Visokošolski zavod	Študijski program	Način študija	Število sprejetih	Delež žensk
UL PEF	RAZREDNI POUK (Koper) UN	REDNI	35	100%
UL PEF	SOCIALNA PEDAGOGIKA UN	REDNI	32	100%
UL VŠZ	ZDRAVSTVENA NEGA - PORODNIŠKO-GINEKOLOŠKA SMER VS	REDNI	30	100%
UL FF	PEDAGOGIKA – ENOPREDMETNI UN	REDNI	29	100%
UL FDV	KULTUROLOGIJA UN	IZREDNI	17	100%

**Tabela 6: Študijski programi, v katere so bili sprejeti samo moški**

Visokošolski zavod	Študijski program	Način študija	Število sprejetih	Delež moških
UM FS	STROJNIŠTVO VS	REDNI	110	100%

UM FERI	ELEKTROTEHNIKA UN	REDNI	38	100%
UM FS	STROJNIŠTVO UN	REDNI	33	100%
UL FS	STROJNIŠTVO (Novo mesto) VS	REDNI	29	100%
UM TF-EPPF	GOSPODARSKO INŽENIRSTVO - STROJNIŠTVO UN	REDNI	25	100%

### **Sprejeti po željah**

V Republiki Sloveniji je bilo od vseh, ki so izpolnjevali pogoje za razvrščanje, sprejetih 79,8% kandidatov (lani 83,4%). S prvo željo je bilo sprejetih 12974 kandidatov, kar je 78,6% od vseh sprejetih. V primerjavi z lanskim letom je letos delež sprejetih s prvo željo nižji (lansko leto 82,8%). Z drugo željo je bilo sprejetih 2438 kandidatov, kar je 14,8% od vseh sprejetih (lani 11,5%) in s tretjo željo 1096 kandidatov oziroma 6,6% (lansko leto 5,6%).

Odstotek sprejetih s prvo željo je podoben na samostojnih visokošolskih zavodih (85% sprejetih s prvo željo od vseh sprejetih) in na Univerzi v Mariboru (82%), na Univerzi v Ljubljani pa je nekoliko nižji (76%).

Delež sprejetih z drugo željo je najvišji na Univerzi v Ljubljani (15,9%), sledi Univerza v Mariboru (12,8%), na samostojnih visokošolskih zavodih pa je bilo 9,8% kandidatov sprejetih v programe, napisane na drugi želji.

S tretjo željo je bilo na Univerzi v Ljubljani sprejetih 7,3% kandidatov, na samostojnih visokošolskih zavodih 5,6% in na Univerzi v Mariboru približno 5% kandidatov.

### **Študijski programi brez omejitve vpisa, zapolnjeni s prvo željo**

Vsako leto je nekaj študijskih programov brez omejitve vpisa, ki se v postopku razvrščanja popolnoma zapolnijo s prvimi željami. Po veljavnem postopku razvrščanja so zavrženi vsi kandidati, ki te programe napišejo kot svojo drugo ali tretjo željo, pa se ne uspejo uvrstiti na svojo prvo željo. To se zgodi tudi kandidatom, ki imajo za študijski program na drugi ali tretji želji bistveno več točk kot kandidati, ki so ta program napisali kot svojo prvo željo.

V tabeli je prikazano število programov, zapolnjenih s prvo željo, število neuresničenih želja in število kandidatov, ki zaradi tega načina razvrščanja niso bili sprejeti na nobeno od želja in so morali kandidirati na prosta mesta v drugem roku.

Iz podatkov je razvidno, da se je število takih programov v letu 2001 močno zmanjšalo, kar je posledica tega, da je bil sklep o omejitvi vpisa sprejet za večje število študijskih programov kot prejšnja leta.

**Tabela 7: Programi brez omejitve vpisa, zapolnjeni s prvo željo, in odklonjeni kandidati teh programov**

Leto	Število programov brez omejitve vpisa, zapolnjenih s prvo željo	Število neuresničenih želja na 2. in 3. mestu	Število odklonjenih kandidatov
1999	23	630	473
2000	28	757	528
2001	12	393	323

### **Sprejeti po generacijah**

Kriterij za določanje generacije v prijavno-sprejemnem postopku je leto, ko kandidat konča srednjo šolo. V analizi govorimo o treh generacijah: v letošnji generaciji so upoštevani kandidati, ki so leta 2001 končali srednjo šolo, v lanski tisti, ki so v letu 2000 končali srednješolsko izobraževanje in v generaciji 1999 in prej kandidati za vpis, ki so leta 1999 in prej končali srednjo šolo.

#### **Sprejeti po generacijah na univerzi in na samostojne visokošolske zavode**

Med sprejetimi je 68,6% (lansko leto 69,2%) kandidatov letošnje generacije. Kandidati letošnje generacije predstavljajo 71% vseh sprejetih na Univerzi v Ljubljani in 67% vseh sprejetih na Univerzo v Mariboru. Na samostojnih visokošolskih zavodih je v primerjavi z univerzama nižji delež letošnje generacije, ki predstavlja 48% (lani 50%) vseh sprejetih na samostojne visokošolske zavode.

Kandidati lanske generacije predstavljajo 12,1% vseh sprejetih (lansko leto 11,0%). Na Univerzi v Ljubljani je ta delež 11,5%, na Univerzi v Mariboru 11% in na samostojnih visokošolskih zavodih 13,9%. V tej skupini so mladi, ki leto prej niso bili sprejeti na prvo željo in tisti, ki niso kandidirali z zelenim študijskim programom.

Prav tako kot lansko leto je tudi letos med sprejetimi 19,9% kandidatov, ki so srednjo šolo končali leta 1999 ali prej. Na Univerzi v Ljubljani je ta delež 17,5% in na Univerzi v Mariboru 21,8%. Na samostojnih visokošolskih zavodih je delež te generacije precej višji (37,7% od sprejetih na samostojne zavode) in se z leti povečuje (lani 35,2%, predlani 25,9%).

Delež sprejetih kandidatov »letošnje« generacije na samostojne visokošolske zavode se v zadnjih letih zmanjšuje (letos je bilo sprejetih 48,5% kandidatov te generacije, lani 49,3%, predlani 62,6% in leta 1999 75,8%), medtem ko se delež sprejetih kandidatov, ki so srednjo šolo končali najmanj dve leti pred oddajo prijave, povečuje (predlani 25,9%, lani 35,3% in letos 37,7%).

### **Sprejeti po generacijah glede na vrsto in način študija**

V univerzitetne študijske programe je bilo sprejetih 8030 kandidatov za vpis. Večina (6402 kandidata oz. 79%) sprejetih v univerzitetne študijske programe je letos končala srednjo šolo. V visokošolske strokovne študijske programe je bilo sprejetih 8481 kandidatov, med njimi 61% kandidatov letošnje generacije in 39% kandidatov, ki so srednjo šolo končali lansko leto ali prej.

V redni študij je bilo sprejetih 12468 kandidatov, od tega 82% iz letošnje generacije. V izredni študij pa je bilo sprejetih 4043 kandidatov, od tega 75% iz generacije, ki je končala srednjo šolo pred letom 2001.

90,8% kandidatov letošnje generacije se je uvrstilo na redni študij in 9,2% na izredni študij (lani 91,4% kandidatov na redni študij in 8,6% kandidatov na izredni študij).

Od kandidatov, ki so srednjo šolo končali lani ali prej, jih je bilo 46,7% sprejetih v redni študij in 77% v izrednega (lani 56,7%).

### **Sprejeti po generacijah v študijske programe po ISCED klasifikaciji**

Študijski programi, v katere je sprejetih več kot 80% kandidatov iz letošnje generacije, po ISCED sodijo v skupine: Vede o živi naravi (96% sprejetih kandidatov iz letošnje generacije), Veterinarstvo (90%), Pravo (86%), Vede o neživi naravi (86%), Družbene vede (83%), Matematika in statistika (83%), Tehniške vede (82%), Računalništvo in informatika (81%) in Zdravstvo (80%).

V študijske programe s področja Varnosti, Osebnih storitev, Umetnosti, Poslovnih in upravnih ved in Socialnega dela pa je sprejetih približno polovica kandidatov iz letošnje in polovica kandidatov iz generacij, ki so srednjo šolo končali pred letom 2000.

Zaključimo lahko, da so se kandidati, ki so srednjo šolo končali letos, v večji meri prijavi in bili sprejeti v redne in univerzitetne študijske programe na Univerzi v Ljubljani in Mariboru, medtem ko so se kandidati, ki so srednjo šolo končali lansko leto in prej prijavi in uvrstili največ na izredni in visokošolski strokovni študij, ki ga izvajajo samostojni visokošolski zavodi.

### **Sprejeti glede na uspeh v srednji šoli**

Študijske programe predstavljamo tudi glede na srednješolski uspeh sprejetih kandidatov (gl. str. 3-5).

Kandidate smo po točkah, izračunanih po enotnih kriterijih glede na srednješolski uspeh, razvrstili v štiri razrede.

**Tabela 8: Razredi točk**

<b>Razred 1</b>	40 - 54,99 točk	<b>Razred 3</b>	70 - 84,99 točk
<b>Razred 2</b>	55 - 69,99 točk	<b>Razred 4</b>	85 - 100 točk

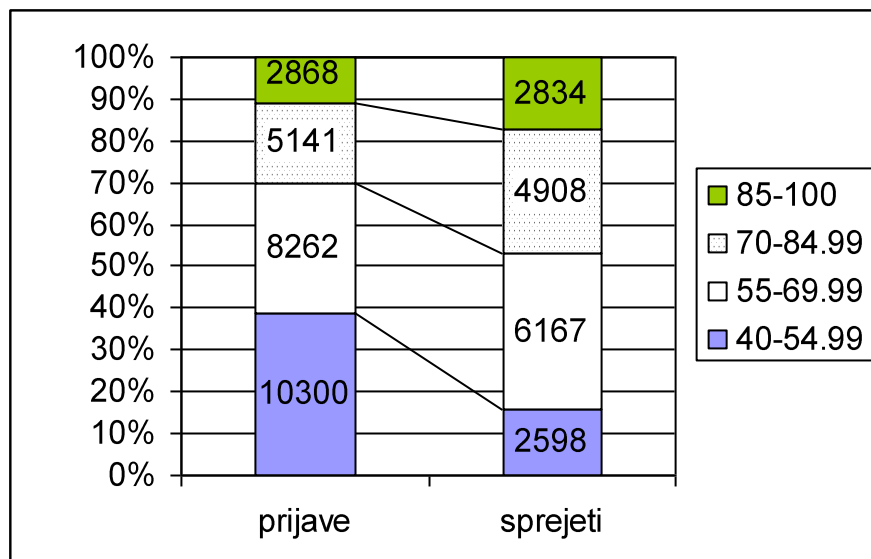
V Razredu 1 so kandidati z najslabšim, v Razredu 4 pa z najboljšim uspehom v srednji šoli.

Največji delež sprejetih glede na prijavljene je pri kandidatih iz razreda 4 (98,8%), najmanjši pa pri kandidatih iz razreda 1 (25,2%). Kandidati z visokim številom točk, ki se niso nikamor uvrstili, so bili bodisi neuspešni na preizkusih nadarjenosti in psihofizičnih sposobnosti, bodisi so se s prvo željo prijavi v študijske programe z najvišjimi minimumi, z drugo in tretjo pa v tiste brez omejitve vpisa, ki so bili zasedeni s prvimi željami.

Naslednji grafikon prikazuje delež prijavljenih in sprejetih glede na razrede točk.

Delež sprejetih kandidatov iz zgornjih dveh razredov točk se po sprejemu poveča. Ta rezultat je tudi pričakovan, saj se izbor pri večini študijskih programov opravi na osnovi srednješolskega uspeha.

### **Grafikon 9: Prijavljeni in sprejeti po razredih točk**



Naslednja tabela prikazuje študijske programe, v katere so se uvrstili kandidati z najboljšim srednješolskim uspehom oziroma z najvišjim številom točk znotraj Razreda 4.

**Tabela 9: Študijski programi z najboljšim srednješolskim uspehom sprejetih**

Visokošolski zavod	Študijski program	Način študija	Število sprejetih	Povprečno število točk sprejetih
UL VŠZ	FIZIOTERAPIJA VS	REDNI	51	97,25
UL VPVŠ	VARNOST IN NOTRANJE ZADEVE	REDNI	64	97,09
UL FDV	POLITOLOGIJA - MEDNARODNI ODNOSI UN	REDNI	42	96,00
UL MF	MEDICINA UN	REDNI	160	93,46
UL FF	ANGLEŠKI JEZIK - DVOPREDMETNI UN	REDNI	50	91,89
UL FF	PSIHOLOGIJA - ENOPREDMETNI UN	REDNI	55	91,66
UL FDV	KOMUNIKOLOGIJA - TRŽENJE IN TRŽNO KOMUNICIRANJE UN	REDNI	65	90,64
UL VŠZ	ZDRAVSTVENA NEGA PORODNIŠKO-GINEKOLOŠKA SMER VS	REDNI	30	90,64
UL FFA	FARMACIJA UN	REDNI	135	89,95
UL VŠZ	SANITARNO INŽENIRSTVO VS	REDNI	40	89,88
UL FF	PRIMERJALNA KNJIŽEVNOST - DVOPREDMETNI UN	REDNI	41	89,49
UL FF	NEMŠKI JEZIK - DVOPREDMETNI UN	REDNI	40	89,43
UL VŠSD	SOCIALNO DELO VS	REDNI	121	89,26
UL MF	STOMATOLOGIJA UN	REDNI	49	87,70
UL PF	PRAVO UN	REDNI	403	87,35
UL FDV	NOVINARSTVO UN	REDNI	42	86,81
UL VŠZ	DELOVNA TERAPIJA VS	REDNI	41	86,34
UL BF-BIO	BIOLOGIJA UN	REDNI	72	86,28
UL VŠZ	ZDRAVSTVENA NEGA VS	REDNI	95	85,34

## 2.6. Drugi in tretji rok izbirnega postopka

Drugi in tretji rok izbirnega postopka izvajajo visokošolski zavodi. Prosta vpisna mesta za drugi rok so bila objavljena ob objavi rezultatov prvega roka izbirnega postopka.

Za tretji rok navajamo le tiste podatke o prostih vpisnih mestih, ki so jih Visokošolski prijavno-informacijski službi sporočili visokošolski zavodi Univerze v Ljubljani.

### Drugi rok

Od 1. do 25. septembra 2001 so kandidati, ki v prvem roku niso bili sprejeti v nobenega od želenih študijskih programov, lahko oddali Drugo prijavo za vpis na še prosta vpisna mesta.

Po prvem roku izbirnega postopka je na visokošolskih zavodih v Sloveniji ostalo 5638 prostih mest (lani 6470), od tega za redni študij 2110 (lani 2563) in 3528 za izredni študij (lani 3907). Število prostih mest se je v primerjavi s študijskim letom 2000/01 zmanjšalo za 832 mest.

Za univerzitetne študijske programe je ostalo še 2461 vpisnih mest, za visokošolske strokovne programe pa 3177 mest.

Na Univerzi v Ljubljani je bilo v drugem roku 2446 prostih mest. Podobno velja tudi za Univerzo v Mariboru, kjer je bilo prostih 2623 mest. Samostojni visokošolski zavodi so sprejemali predvsem kandidate za izredni študij (569 mest).

Primerjava števila prostih mest s številom razpisanih mest pokaže, da so se v prvem roku izbirnega postopka v večji meri zapolnili redni študijski programi, saj je ostalo za drugi rok le 14,5% razpisanih mest. Za izredni študij pa je ostalo kar 46,6% razpisanih mest. Podatek je podoben za Univerzo v Ljubljani in Univerzo v Mariboru, na samostojnih visokošolskih zavodih pa je ostalo le 4% nezasedenih vpisnih mest za redni študij in 48% mest za izredni.

### Tretji rok

V nekatere študijske programe, za katere je bil sprejet sklep o omejitvi vpisa, se do 30. septembra 2001 niso vpisali vsi sprejeti kandidati. Zato so se posamezni visokošolski zavodi odločili, da zapolnijo nezasedena vpisna mesta. V skladu z Razpisom za vpis so bila ta mesta razpisana z objavo na visokošolskih zavodih. Prijave kandidatov so visokošolski zavodi sprejemali od 1. do 10. oktobra 2001. V tem roku so lahko kandidirali tudi kandidati, ki niso oddali Prve prijave.

Na visokošolskih zavodih Univerze v Ljubljani je bilo 405 prostih vpisnih mest, od tega 73 mest za redni in 332 mest za izredni študij. Večino vseh mest (357 od 405) so razpisali študijski programi, za katere je bil sprejet sklep o omejitvi vpisa. Programi z omejitvijo vpisa so razpisali 30 mest za redni in 232 mest za izredni študij. Prosta mesta za redni študij (43) so imeli samo programi, za katere ni bil sprejet sklep o omejitvi vpisa.<sup>9</sup>

## 2.7. VPIS V ŠTUDIJSKEM LETU 2001/2002

### Število vpisanih

V študijskem letu 2001/02 je v prvi letnik visokošolskega študija v Republiki Sloveniji vpisanih 27351 študentov. Podatek vključuje vpisane v prvem roku (14750), vpisane v drugem in tretjem roku (6969) in ponovno vpisane v prvi letnik (5623).

Univerza v Ljubljani ima v prvi letnik študija vpisanih 16804 študentov, od tega 12357 (75,3%, lani 74,92%) rednih in 4447 (26,5%, lani 25,1%) izrednih. Na univerzitetnih študijskih programih je v prvi letnik vpisanih 9423 (56,1%) študentov in na visokošolskih strokovnih programih 7381 (43,9%) študentov.

Univerza v Mariboru ima v prvi letnik vpisanih 8573 študentov, od tega je 5052 (58,9%) rednih in 3521 (41,1%) izrednih. Na univerzitetnih študijskih programih je v prvem letniku vpisanih 3073 (35,8%) študentov in na visokošolskih strokovnih programih 5500 (64,1%) študentov.

Na samostojne visokošolske zavode se je v prvi letnik visokošolskih strokovnih študijskih programov vpisalo 1974 študentov, od tega 557 (28,2%) redno in 1417 (71,8%) izredno.

---

<sup>9</sup> Podatki ne zajemajo prostih vpisnih mest, ki jih je za tretji rok razpisala Ekonomska fakulteta v Ljubljani, ker ni sporočila števila prostih mest.

**Tabela 10: Podatki o vpisanih v prvi letnik v študijskem letu 2001/02 glede na način študija**

	Redni		Izredni	
	Razpis	Vpis	Razpis	Vpis
Univerza v Ljubljani	9685	12357	3847	4447
Univerza v Mariboru	4357	5052	2643	3521
Samostojni visokošolski zavodi	520	557	1080	1417
Skupaj	14562	17966	7570	9385

**Tabela 11: Podatki o vpisanih v prvi letnik v študijskem letu 2001/02 glede na vrsto študija**

	Univerzitetni		Visokošolski strokovni	
	Razpis	Vpis	Razpis	Vpis
Univerza v Ljubljani	7631	9423	5901	7381
Univerza v Mariboru	2818	3073	4182	5500
Samostojni visokošolski zavodi	40	42	1560	1932
Skupaj	10489	12538	11643	14813

V naslednji tabeli so napisani študijski programi, ki imajo največji delež ponovno vpisanih študentov v prvi letnik študija.

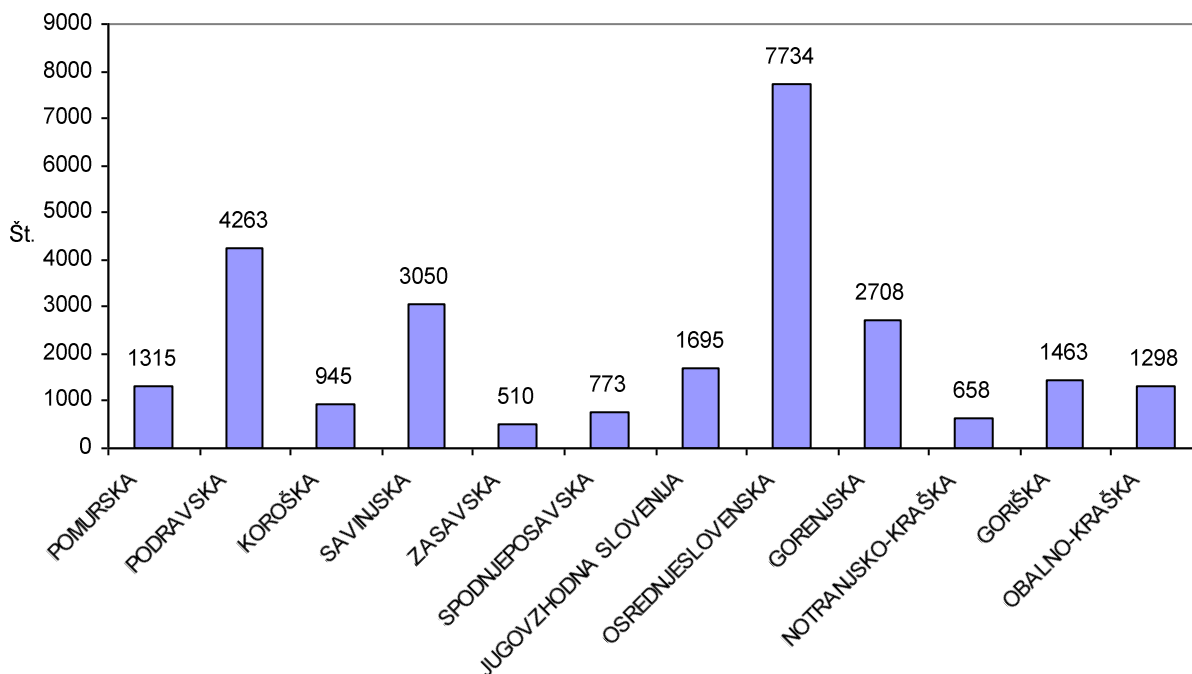
**Tabela 12: Študijski programi z največjim deležem ponovno vpisanih**

Visokošolski zavod	Študijski program	Način študija	Vsi vpisani	Delež ponovno vpisanih
UL EF	VISOKA POSLOVNA ŠOLA (Ljubljana) VS	IZREDNI	775	50%
UL PF	PRAVO UN	IZREDNI	403	45%
VŠMGM	MANAGEMENT (Koper) VS	IZREDNI	735	42%
UL EF	VISOKA POSLOVNA ŠOLA (študijski centri) VS	IZREDNI	647	39%
UL EF	EKONOMIJA (Ljubljana) UN	IZREDNI	409	38%

## Vpisani po regijah

Največ vpisanih študentov v prvi letnik je iz Osrednjeslovenske regije<sup>10</sup> (7734 ali 29%), sledi Podravska regija (4263 ali 15 % vseh).

**Grafikon 10: Vpisani v prvi letnik po statističnih regijah**

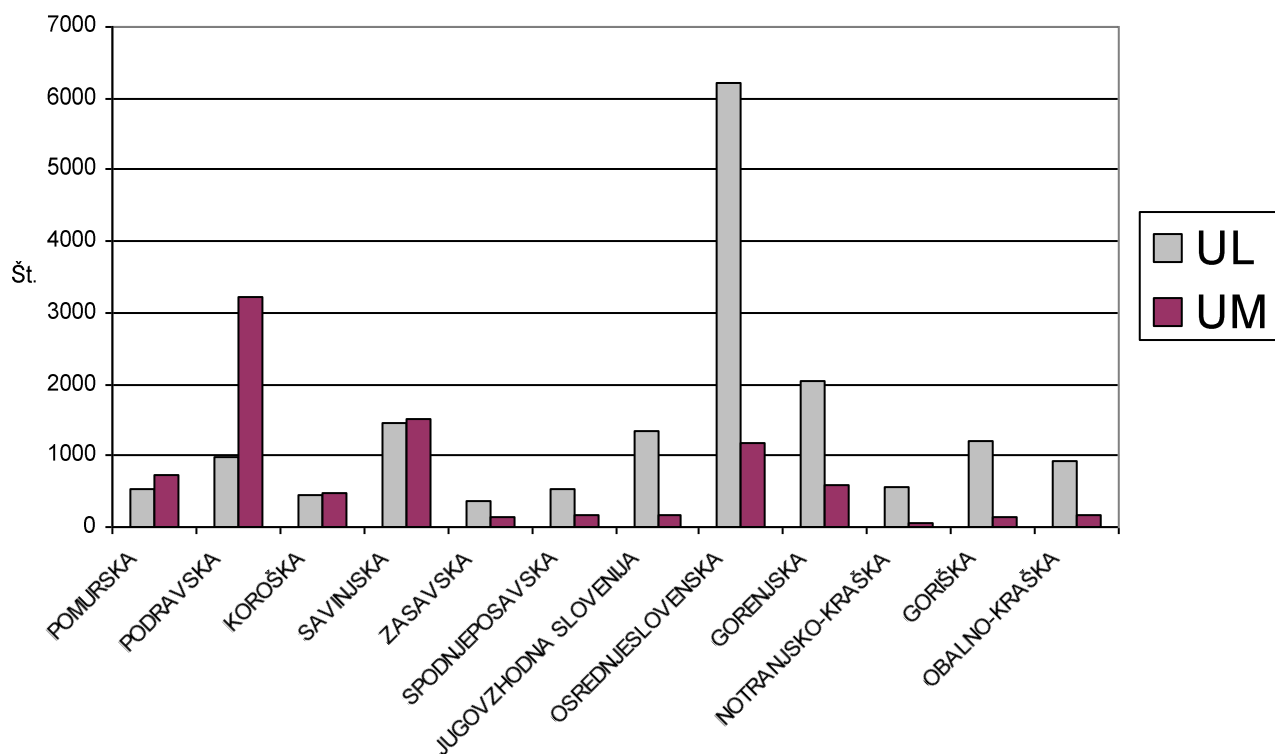


Med vpisanimi na Univerzo v Ljubljani je največji delež študentov iz Osrednjeslovenske regije (36,9%). Med vpisanimi na Univerzo v Mariboru je največji delež kandidatov iz Podravske regije (37,4%), sledijo kandidati iz Savinjske regije (17,7%). Med vpisanimi na samostojne visokošolske zavode je največji delež študentov iz Osrednjeslovenske regije (27%), visoki pa so tudi deleži študentov iz regij, kjer so sedeži visokošolskih zavodov (študentje iz Obalno kraške 17,1%, Jugovzhodne Slovenije 15,5% in Goriške 9,4%).

<sup>10</sup> Regije smo povzeli po Statističnih informacijah, št. 166/2000, Statistični urad Republike Slovenije.



**Grafikon 11: Vpisani v prvi letnik na Univerzo v Ljubljani (UL) in Univerzo v Mariboru (UM) po statističnih regijah**



Pregled vpisanih po regijah kaže na lokalno ali celo krajevno navezanost Slovencev. Manjša »študijska mobilnost« bi lahko bila izraz ekonomske in socialne krize tako določenih družbenih slojev kot posameznih regij. Ustanavljanje visokošolskih zavodov izven univerzitetnih središč omogoča študij, ki je kandidatom bližji in tako bolj »dosegljiv« tudi v drugačnem pomenu besede. Visokošolski zavodi organizirajo predvsem izredni študij v študijskih središčih različnih regij, kar zaposlenim prebivalcem povečuje možnosti za študij.

### 3. POJASNILA K PREDSTAVITVI PODATKOV PO POSAMEZNIH ŠTUDIJSKIH PROGRAMIH

Predstavljeni so vsi razpisani študijski programi. Prikazani so ločeno po vrsti (univerzitetni, visokošolski strokovni) in načinu študija (redni, izredni).

Vsak program je predstavljen s podatki zadnjih treh let, izjema je regionalni pregled vpisanih, ki se nanaša le na študijsko leto 2001/02. Podatki so predstavljeni v treh skupinah. V prvi skupini so rezultati prijavnega in izbirnega postopka v prvem roku, v drugi značilnosti sprejetih kandidatov v prvem roku in v tretji podatki o številu študentov v prvem letniku.

#### 3.1. Razpis, prijave in sprejeti v prvem roku

Prva rubrika »Razpis« prikazuje število vpisnih mest. V rubriki »Prijave« je število veljavnih prijav na prvi želji. V tretji rubriki »V razvrščanje« so prešteti kandidati, ki so izpolnjevali vpisne pogoje za študijski program.<sup>11</sup> V rubriki »Sprejeti« pa so vsi kandidati, ki so bili v prvem roku sprejeti v študijski program s katerokoli željo.

Razlika med številom prijavljenih in številom razvrščenih kandidatov nam pove, koliko kandidatov ni izpolnilo splošnih vpisnih pogojev.

Število sprejetih se pri nekaterih programih ne ujema s številom razpisanih vpisnih mest in številom prijav, in sicer:

- Sprejetih je več, kot je vpisnih mest.

To je posledica pravil, ki določajo izbirni postopek. V programe z omejitvijo vpisa so sprejeti vsi kandidati, ki dosežejo vsaj minimalno število točk. Kandidatov z minimalnim številom točk je lahko več.

Kljub temu, da je v študijske programe brez omejitve vpisa prijavljenih s prvo željo več kandidatov kot je razpisanih vpisnih mest, sklep o omejitvi ni sprejet. V tem primeru so sprejeti vsi, ki imajo ta program napisan na prvem mestu in izpolnjujejo vpisne pogoje.

- Sprejetih je več kandidatov kot je razvrščenih.

Ta primer je posledica metodologije, ki jo uporabljamo pri analizi. Pri sprejetih upoštevamo vse sprejete, ne glede na željo, pri razvrščenih praviloma le tiste, ki imajo ta študijski program napisan na prvem mestu (točno pojasnilo gl. str. 3-1).

#### **Minimumi**

V rubriki minimum se pojavljajo štiri različne skupine študijskih programov:

- **Brez omejitve.** Za študijski program ni bil sprejet sklep o omejitvi vpisa. Po razvrščanju kandidatov s prvo, drugo in tretjo željo, so ostala še prosta vpisna mesta. Podatka o minimumu zato ni.
- **Brez omejitve, minimum za 2. in 3. željo.** Za študijski program ni bil sprejet sklep o omejitvi vpisa. Razpisana mesta so zapolnili tudi kandidati, ki so ta program napisali kot drugo ali tretjo željo. Zanje je ta program dobil status študijskega programa z omejitvijo. Minimum pove, koliko točk je zbral zadnje uvrščeni kandidat iz te skupine. Vpisna mesta so zasedena.
- **Brez omejitve, zapolnjen s 1. željo.** Za študijski program sklep o omejitvi ni bil sprejet. Vsi kandidati, ki so ga napisali na prvem mestu, so bili sprejeti, če so izpolnjevali vpisne pogoje. Podatka o minimumu zato ni. Kandidati, ki so napisali ta program na drugi ali tretji želji in se niso uvrstili na svojo prvo željo, so bili odklonjeni.
- **Omejitev, minimum.** Za študijski program je bil sprejet sklep o omejitvi vpisa. Mesta so zapolnili kandidati s prvo, drugo ali tretjo željo. Zadnje uvrščeni na lestvici sprejetih je dosegel napisano število točk. Vsa vpisna mesta so bila zasedena v prvem roku.

V rubriki Minimum so točke izračunane po kriterijih, ki jih določajo merila za izbiro in so objavljena v Razpisu za vpis pri vsakem študijskem programu posebej. V postopku razvrščanja so točke izračunane za vse kandidate za vsako njihovo željo.

---

<sup>11</sup> Podrobno razlago pojma V razvrščanje gl. str. 3-1

---

### **3.2. Značilnosti sprejetih v prvem roku**

#### ***Spol sprejetih***

Tabela in grafikon prikazujeta spolno strukturo sprejetih kandidatov. Več o spolni strukturi gl. str. 1-11.

#### ***Sprejeti po željah***

Tabela in grafikon prikazujeta delež sprejetih kandidatov s prvo željo ter z drugo in tretjo željo skupaj. Več o strukturi sprejetih glede na želje gl. str. 1-12.

#### ***Srednješolski uspeh sprejetih***

Tabela in grafikon prikazujeta povprečno število točk sprejetih kandidatov. Točke so izračunane po enotnem kriteriju 60% matura oz. zaključni izpit in 40% uspeh v 3. in 4. letniku. Več o srednješolskem uspehu sprejetih gl. str. 1-13.

### **3.3. Vpisani v 1. letnik**

#### ***Število vpisanih***

Vpisane kandidate (štolente) smo razdelili v tri skupine: sprejete v prvem roku (»1. rok«), sprejete v drugem in tretjem roku (»2. in 3. rok«) ter študente, ki ponavljajo prvi letnik istega študijskega programa (»Vpisani ponovno«).

Primerjava rubrike »Sprejeti« v prvi skupini podatkov (Razpis, prijave in sprejeti v prvem roku) in rubrike »1. rok« v tretji skupini podatkov (Vpisani v 1. letnik) pove, koliko kandidatov, ki so v prvem roku dobili vpisno mesto, se je dejansko vpisalo. Število sprejetih v drugem in tretjem roku kaže na zapolnjevanje vpisnih mest z drugo ali tretjo prijavo ter na vpisane vzporedne študente, diplomante in tujce. »Vpisani ponovno« so študentje, ki ponavljajo prvi letnik v istem študijskem programu, ker niso opravili vseh obveznosti za vpis v drugi letnik.

Več o vpisu gl. str. 1-15.

#### ***Vpisani po statističnih regijah***

Študenti, vpisani v prvi letnik študijskega leta 2001/02, so prikazani glede na regijo stalnega bivališča. Regije so povzete po Statističnem uradu Republike Slovenije<sup>12</sup> in prikazane v vrstnem redu severovzhod – jugozahod. Več o vpisu po regijah gl. str. 1-17.

---

<sup>12</sup> Statistične informacije, št. 166/2000, Statistični urad Republike Slovenije

---

## **PREDSTAVITEV PODATKOV PO ŠTUDIJSKIH PROGRAMIH**

## **PRILOGE**

## 1. POGOSTO UPORABLJENI POJMI

<b>diferencialni izpit</b>	Izpit, ki ga morajo nekateri kandidati opraviti, da izpolnijo vpisne pogoje. Opravljati ga morajo tisti kandidati, katerih predhodna izobrazba v celoti ne ustreza pogojem za vpis v študijski program.
<b>generacija, 1999 in prej</b>	Kandidati, ki so končali srednjo šolo leta 1999 ali prej.
<b>generacija, lanska</b>	Kandidati, ki so končali srednjo šolo v letu pred oddajo Prve prijave.
<b>generacija, letošnja</b>	Kandidati, ki v času oddaje Prve prijave obiskujejo zaključni letnik srednje šole.
<b>izbirni postopek</b>	Postopek, ki med prijavljenimi kandidati izbere tiste, ki se lahko vpišejo v študijske programe.
<b>kandidat</b>	Oseba, ki odda prijavo za vpis na katerikoli visokošolski zavod.
<b>kandidat s posebnimi potrebami</b>	Kandidat, ki je posebno nadarjen, vrhunski športnik, dolgotrajno bolan ali invalid.
<b>merila za izbiro</b>	Kriteriji za izračun točk, ki se upoštevajo v izbirnem postopku. Vsako leto so za vse razpisane študijske programe objavljeni v Razpisu za vpis.
<b>minimum</b>	Število točk, potrebnih za sprejem v določen študijski program.
<b>način študija</b>	Način izvajanja študijskega programa. Izvaja se redni in izredni način študija.
<b>način zaključka srednje šole</b>	Način zaključka srednje šole je določen s srednješolskim programom. Za vpis v visokošolski študij lahko kandidirajo tisti, ki so ustrezne srednješolske programe končali s srednješolsko diplomom, zaključnim izpitom pred 1. 6. 1995, maturo, zaključnim izpitom ali mednarodno maturo.
<b>omejitev vpisa</b>	Sklep, ki ga sprejmejo univerzi in visokošolski zavodi s soglasjem Vlade RS. Praviloma se ta sklep sprejme, kadar število prijavljenih kandidatov s prvo željo bistveno presega število vpisnih mest.
<b>ponovno vpisani</b>	Študenti, ki ponavljajo letnik istega študijskega programa, ker niso opravili vseh študijskih obveznosti za vpis v višji letnik.
<b>preizkus nadarjenosti in psihofizičnih sposobnosti</b>	Vpisni pogoj, ki ga zahtevajo nekateri študijski programi.
<b>preizkusni izpit</b>	Izpit, ki ga kandidat opravlja kot pisni izpit iz maturitetnega predmeta na Državnem izpitnem centru in ima trajno veljavnost. Uspeh pri preizkusnem izpitu iz enega ali več predmetov je merilo za izbiro v izbirnem postopku za kandidate, ki so opravili zaključni izpit pred 1. 6. 1995.
<b>prijava</b>	Prijava za vpis v visokošolski študijski program. Pri štetju prijav v študijske programe v prvem roku prijavno-sprejemnega postopka se upošteva samo prve želje na veljavnih prijavah.
<b>prijavno-sprejemni postopek</b>	Postopek, ki se začne z oddajo prijave in konča s sklepom o sprejemu v študijski program oz. odklonitvi.
<b>prijavno-sprejemni postopek, drugi rok</b>	Drugi del prijavno-sprejemnega postopka, v katerem se lahko kandidati prijavijo v študijske programe, na katerih so po prvem roku še ostala prosta mesta.
<b>prijavno-sprejemni postopek, prvi rok</b>	Prvi del prijavno-sprejemnega postopka, ki se prične z oddajo Prve prijave in zaključí s pisnim sklepom kandidatu o rezultatu prvega roka izbirnega postopka.
<b>prijavno-sprejemni postopek, tretji rok</b>	Tretji del prijavno-sprejemnega postopka, ki se izvaja, če se do zaključka vpisa ne vpišejo vsi sprejeti kandidati.
<b>Razpis za vpis</b>	Razpis za vpis v začetni letnik študija, ki ga izdajo univerzi in samostojni visokošolski zavodi.
<b>razvrščanje</b>	Postopek, ki je del izbirnega postopka in na osnovi vpisnih pogojev, meril za izbiro in števila prijav vsakega kandidata bodisi uvrsti na eno od želja bodisi ga zavrne. Pri štetju prijav, vključenih v razvrščanje v prvem roku prijavno-sprejemnega postopka, se upošteva študijski program, ki ga je kandidat napisal kot svojo najvišjo željo, za katero izpolnjuje vpisne pogoje.
<b>sprejeti</b>	Kandidati, ki so sprejeti v študijski program s prvo, drugo ali tretjo željo.

---

<b>srednješolski uspeh</b>	Učni uspeh, ki ga kandidat doseže v srednji šoli.
<b>študijski program</b>	Izobraževalni program za pridobitev visokošolske izobrazbe.
<b>tabela za pretvorbo ocen</b>	Tabela, na osnovi katere se pri izračunavanju točk primerjajo kandidati, ki so srednjo šolo končali na različne načine.
<b>visokošolski zavod</b>	Fakultete, umetniške akademije in visoke strokovne šole.
<b>vpis</b>	Postopek, v katerem se kandidati vpišejo na visokošolski zavod in dobijo status študenta.
<b>vpisna mesta</b>	Število mest za vpis v 1. letnik. Objavljena so v Razpisu za vpis za vsak študijski program.
<b>vpisni pogoji</b>	Pogoji za vpis, ki so določeni s študijskimi programi in navedeni v Razpisu za vpis. V študijski program se lahko vpišejo samo kandidati, ki izpolnjujejo vpisne pogoje.
<b>vrsta študija</b>	Vrsta študijskega programa. Obstajajo univerzitetni in visokošolski strokovni študijski programi.
<b>želje (študijske)</b>	Študijski programi, ki jih v določenem vrstnem redu kandidat napiše v prijavo.

---

## **2. VISOKOŠOLSKI ŠTUDIJSKI PROGRAMI V SLOVENIJI, RAZPOREJENI PO KLASIFIKACIJI ISCED<sup>13</sup>**

### **ARHITEKTURA IN GRADBENIŠTVO (ARH)<sup>14</sup>**

Arhitektura, Gospodarsko inženirstvo - smer gradbeništvo, Gradbeništvo, Krajinska arhitektura

### **DRUŽBENE VEDE (DRU)**

Ekonomija, Etnologija in kulturna antropologija, Geografija, Komunikologija, Kulturologija, Politologija, Psihologija, Sociologija

### **HUMANISTIČNE VEDE (HUM)**

Angleški jezik, Arheologija, Filozofija, Francoski jezik, Grški jezik, Hrvaški, srbski in makedonski jezik, Italijanski jezik, Japonologija, Latinski jezik, Muzikologija, Nemški jezik, Prevajalski študij, Primerjalna književnost, Primerjalno jezikoslovje, Primerjalno slovansko jezikoslovje, Ruski jezik, Sinologija, Slovenski jezik, Sociologija kulture, Splošno jezikoslovje, Splošno jezikoslovje, Španski jezik, Teologija, Umetnostna zgodovina, Zgodovina

### **IZOBRAŽEVANJE UČITELJEV IN PEDAGOŠKE VEDE (PED)**

Andragogika, Angleški jezik s književnostjo, Biologija, Biologija in gospodinjstvo, Defektologija, Filozofija, Fizika, Fizika in tehnika, Geografija, Glasbena pedagogika, Kemija, Kemija in biologija, Kemija in fizika, Likovna pedagogika, Madžarski jezik, Matematika, Matematika in fizika, Matematika in računalništvo, Matematika in tehnika, Nemški jezik, Nemški jezik s književnostjo, Pedagogika, Predšolska vzgoja, Proizvodno-tehnična vzgoja, Računalništvo, Razredni pouk, Slovenski jezik, Socialna pedagogika, Sociologija, Športna vzgoja, Zgodovina

### **KMETIJSTVO, GOZDARSTVO IN RIBIŠTVO (KME)**

Agronomija, Gozdarstvo, Gozdarstvo in gospodarjenje z gozdnimi viri, Kmetijska tehnika, Kmetijstvo, Zootehnika

### **MATEMATIKA IN STATISTIKA (MAT)**

Matematika, Praktična matematika

### **NOVINARSTVO IN INFORMATIKA (NOV)**

Bibliotekarstvo, Novinarstvo

### **OSEBNE STORITVE (STO)**

Hotelirstvo in turizem

### **POSLOVNE IN UPRAVNE VEDE (POS)**

Javna uprava, Management, Organizacija in management, Organizacija dela, Podjetništvo, Poslovna ekonomija, Upravljanje in poslovanje, Visoka poslovna šola

### **PRAVO (IUS)**

Pravo

### **PROIZVODNE TEHNOLOGIJE (PRT)**

Grafična tehnika, Kemijska tehnologija, Konfekcijska tehnika, Lesarstvo, Lesarstvo, Metalurgija in materiali, Metalurške tehnologije, Rudarstvo in geotehnologija, Tekstilna tehnika, Tekstilna tehnologija, Tekstilstvo, Živilska tehnologija

### **RAČUNALNIŠTVO (RAČ)**

Računalništvo in informatika

---

<sup>13</sup> Študijski programi, razporejeni v ISCED skupine v skladu z ISCED klasifikacijo (UNESCO, november 1997); UL RS, št. 28, 30.3.2000.

<sup>14</sup> V oklepajih so kratice, ki jih uporabljamo v grafikonu 5.



**SOCIALNO DELO (SOC)**

Socialno delo

**TEHNIŠKE VEDE (TEH)**

Ekonomika in vodenje proizvodnih in tehnoloških sistemov, Elektrotehnika, Fizikalna merilna tehnika, Geodezija, Gospodarsko inženirstvo - smer elektrotehnika, Gospodarsko inženirstvo - smer strojništvo, Kemijsko inženirstvo, Strojništvo, Telekomunikacije

**TRANSPORTNE STORITVE (TRA)**

Pomorstvo, Promet, Prometno energetska tehnika, Tehnologija prometa

**UMETNOST (UME)**

Dramaturgija, Dramska igra in umetniška beseda, Filmska in televizijska režija, Gledališka in radijska režija, Kiparstvo, Oblikovanje, Oblikovanje tekstilij in oblačil, Operna šola, Kompozicija in glasbena teorija, Dirigiranje, Petje, Inštrumenti s tipkami, Godala in drugi inštrumenti s strunami, Pihala, trobila in tolkala, Cerkvena glasba, Restavracija, Slikarstvo

**VARNOST (VAR)**

Varnost in notranje zadeve, Varstvo pri delu in požarno varstvo

**VARSTVO OKOLJA (OKO)**

Okolje, Vodarstvo in komunalno inženirstvo

**VEDE O NEŽIVI NARAVI (VNN)**

Fizika, Geologija, Kemija

**VEDE O ŽIVI NARAVI (VŽN)**

Biokemija, Biologija, Mikrobiologija

**VETERINARSTVO (VET)**

Veterinarstvo

**ZDRAVSTVO (ZDR)**

Delovna terapija, Farmacija, Fizioterapija, Laboratorijska biomedicina, Medicina, Radiologija, Sanitarno inženirstvo, Stomatologija, Zdravstvena nega, Zdravstvena nega porodniško-ginekološka smer

---

### 3. IZRAČUNAVANJE NORMIRANIH TOČK ZA USPEH V SREDNJI ŠOLI

Za študijske programe so določena različna merila za izbiro. Pri večini programov je upoštevan samo uspeh pri maturi oziroma zaključnem izpitu in uspeh v tretjem in četrtem letniku, pri nekaterih pa tudi uspeh pri posameznih maturitetnih predmetih oziroma pri posameznih predmetih v tretjem in četrtem letniku ter uspeh pri preizkusu nadarjenosti oziroma psihofizičnih sposobnosti. Zaradi tega imajo kandidati za vsakega od svojih zelenih študijskih programov različno število točk.

Za predstavitev študijskih programov po srednješolskem uspehu sprejetih v prvem roku izbirnega postopka je bilo potrebno izračunati točke sprejetih po enotnih kriterijih. Uspeh kandidata pri maturi oziroma zaključnem izpitu in splošni uspeh v tretjem in četrtem letniku smo pretvorili v normirani vrednosti v skladu s tabelo za pretvorbo ocen.<sup>15</sup> Normirano vrednost za splošni uspeh v tretjem in četrtem letniku smo pomnožili z utežjo 40%, splošni uspeh na maturi oz. zaključnem izpitu pa z utežjo 60% in oboje sešteli. Na ta način lahko primerjamo uspešnost kandidatov glede na njihov srednješolski uspeh.

<b>Primer izračuna točk po enotnih kriterijih:</b>				
	Uspeh	Normirana vrednost	Utež	Točke
3. in 4. letnik	6	60	40%	24
Matura	20	80	60%	48
			<b>Skupaj</b>	<b>72</b>

Tako lahko primerjamo študijske programe po srednješolskem uspehu sprejetih kandidatov. Glede na točke, izračunane po enotnih kriterijih, smo kandidate razvrstili v štiri razrede.

#### Razredi točk

<b>Razred 1</b>	40 - 54,99 točk	<b>Razred 3</b>	70 - 84,99 točk
<b>Razred 2</b>	55 - 69,99 točk	<b>Razred 4</b>	85 - 100 točk

V Razredu 1 so kandidati z najslabšim, v Razredu 4 pa z najboljšim uspehom v srednji šoli.

<sup>15</sup> [www.vpis.uni-lj.si](http://www.vpis.uni-lj.si)