



UNIVERZA V LJUBLJANI

Visokošolska prijavno-informacijska služba

ANALIZA PRIJAVE IN VPISA

ŠTUDIJSKO LETO 2000/2001

Ljubljana, november 2000

UNIVERZA V LJUBLJANI
VISOKOŠOLSKA PRIJAVNO-INFORMACIJSKA SLUŽBA

ANALIZA PRIJAVE IN VPISA

ŠTUDIJSKO LETO 2000/2001

Ljubljana, november 2000

ANALIZA PRIJAVE IN VPISA V ŠTUDIJSKO LETO 2000/2001

november 2000

IZDALA: Univerza v Ljubljani
Visokošolska prijavno-informacijska služba
Kardeljeva ploščad 17, Ljubljana

PRIPRAVILI IN UREDILI: Jožica Cergolj, Miha Peternel, Alenka Šuligoj, Tanja Žužek

TEHNIČNA SODELAVCA: Dolores Jankovič, Andrej Možina

TISK: Tiskarna Univerze v Ljubljani

NAKLADA: 400 izvodov

KAZALO

UVOD	i
1. PODATKI, SPREMENLJIVKE IN IZBRANE STATISTIČNE METODE	1-1
1.1. Podatki.....	1-1
1.2. Enote opazovanja	1-1
1.3. Uporabljene statistične metode.....	1-1
2. SPLOŠNA PREDSTAVITEV IN INTERPRETACIJA PODATKOV.....	1-2
2.1. Razpis za vpis in vpisna mesta	1-2
Razpis za vpis v študijsko leto 2000/2001.....	1-2
Vpisna mesta	1-2
Vpisna mesta in število dijakov v zaključnem letniku srednje šole	1-3
2.2. Prijave za vpis	1-3
Število prijav	1-3
Omejitev vpisa.....	1-4
2.3. Prvi rok izbirnega postopka.....	1-6
Izpolnjevanje vpisnih pogojev.....	1-6
Preizkusi nadarjenosti in psihofizičnih sposobnosti	1-7
Diferencialni izpiti.....	1-7
Preizkusni izpiti	1-7
2.4. Uspešnost kandidatov v izbirnem postopku	1-7
Sprejeti v študijske programe z omejitvijo vpisa	1-9
Naknadno uvrščeni kandidati	1-9
2.5. Značilnosti sprejetih v prvem roku	1-10
Sprejeti glede na spol	1-10
Sprejeti po željah.....	1-10
Sprejeti po generacijah	1-11
Sprejeti glede na uspeh v srednji šoli	1-12
2.6. Drugi in tretji rok izbirnega postopka.....	1-13
Drugi rok	1-13
Tretji rok	1-13
2.7. VPIS V ŠTUDIJSKEM LETU 2000/2001.....	1-14
Število vpisanih	1-14
Vpisani po regijah	1-14
3. POJASNILA K PREDSTAVITVI PODATKOV PO POSAMEZNIH ŠTUDIJSKIH PROGRAMIH.....	1-16
3.1. Razpis, prijave in sprejeti v prvem roku	1-16
Minimumi	1-16
3.2. Značilnosti sprejetih v prvem roku	1-17
Spol sprejetih.....	1-17
Sprejeti po željah.....	1-17
Srednješolski uspeh sprejetih	1-17
3.3. Vpisani v 1. letnik	1-17
Število vpisanih	1-17
Vpisani po statističnih regijah	1-17
PRILOGE	
1. POGOSTO UPORABLJENI POJMI	3-1
2. VISOKOŠOLSKI ŠTUDIJSKI PROGRAMI V SLOVENIJI, RAZPOREJENI PO KLASIFIKACIJI ISCED	3-3
3. IZRAČUNAVANJE NORMIRANIH TOČK ZA USPEH V SREDNJI ŠOLI	3-5

UVOD

Prijavno-sprejemni postopek, ki vodi do vpisa v prvi letnik na slovenskih fakultetah, akademijah in visokih strokovnih šolah, je eden od osrednjih dogodkov v letu za dijake zaključnih letnikov srednjih šol, ki oddajo prijavo, za njihove starše ter za vse druge kandidate, ki želijo študirati, za svetovalne delavce v srednjih šolah in zavodih za zaposlovanje, ki jim pomagajo pri izbiri študija, za visokošolske zavode, ki pričakujejo novo generacijo študentov ter za delavce v Visokošolski prijavno-informacijski službi, ki postopek pripravimo in izvedemo.

Izbira študija ni lahka, saj zaznamuje celo življenje. Prav zato so kandidatom za študij in vsem, ki jim pri tem svetujejo, zelo pomembne informacije o študijskih programih in o vpisnih pogojih.

Opise študijskih programov in poklicev, ki jih pridobijo diplomanti, zainteresirani lahko preberejo v priročniku Visokošolski študiji in poklici¹ in v brošurah, ki so jih pripravili posamezni visokošolski zavodi.

Statistični pregled vpisnih mest, prijav in vpisni podatki, ki so predstavljeni v Analizi prijave in vpisa za študijsko leto 2000/2001², pa vsebuje koristne informacije tako za kandidate za študij in za svetovalne delavce ter je lahko izhodišče za analitsko delo strokovnjakov na visokošolski zavodih, Ministrstvu za šolstvo in šport in Zavodu za zaposlovanje.

Namen analize je predstaviti in razložiti bistvene značilnosti prijavno-sprejemnega postopka in vpisa v prvi letnik študija.

Na začetku prvega dela so na kratko opisani podatki, spremenljivke in izbrane statistične metode, ki smo jih uporabili v analizi. Sledi splošna predstavitev pomembnejših podatkov prijavno-sprejemnega postopka in vpisa, ki upošteva kronologijo dogodkov. Opisi se začnejo z razpisom za vpis, nadaljujejo s prijavo za vpis, omejitvijo vpisa, prvim, drugim in tretjim rokom izbirnega postopka ter končajo z analizo vpisnih podatkov.

V drugem delu so po izbranih spremenljivkah oziroma rubrikah (Razpis, prijave in sprejeti v prvem roku, Značilnosti sprejetih v prvem roku, Vpisani v prvi letnik) prikazani vsi razpisani študijski programi za študijsko leto 2000/01.

Na koncu so dodane tri priloge: razlaga pogosto uporabljenih pojmov, ISCED klasifikacija študijskih programov in izračunavanje normiranih točk za uspeh v srednji šoli.

Najbolj zanimive ugotovitve v analizi so:

- Za vpis na visokošolski študij v Sloveniji je bilo letos razpisanih največ mest doslej (gl. str. 1-2).
- Tako kot za vsa leta novega prijavnega postopka, tudi za študijsko leto 2000/01 velja, da se je število prijav povečalo (gl. str. 1-4).
- Letos se je povečal delež prijav kandidatov, ki so srednjo šolo končali leta 1998 in prej (gl. str. 1-7).
- Interes za visokošolske strokovne študijske programe je večji kot za univerzitetne programe (gl. str. 1-3).
- Dve tretjini kandidatov se je prijavilo na četrtno študijskih programov (gl. str. 1-5).
- Presežek prijav je največji za študijske programe s področja socialnega dela, umetnosti in zdravstva (gl. str. 1-5).
- Moški so se predvsem prijavili v študijske programe brez omejitve vpisa, ženske pa v programe, za katere je bil sprejet sklep o omejitvi (gl. str. 1-5).
- Izbirni postopek ne daje prednosti ženskam (gl. str. 1-10).
- V letu, ko je za študijski program sprejet sklep o omejitvi vpisa, se vanj uvrstijo kandidati z višjim številom točk in obratno (gl. str. 1-9).
- Več kot štirim petinam kandidatov se je uresničila uvrstitev na prvo željo (gl. str. 1-10).

¹ Zadnja izdaja priročnika Visokošolski študiji in poklici, ki ga je pripravila Visokošolska prijavno-informacijska služba Univerze v Ljubljani, je izšla februarja 1997. Nova izdaja priročnika naj bi predvidoma izšla oktobra 2001.

² Doslej je Visokošolska prijavno-informacijska služba pripravila pet analiz, ki se nanašajo na prijavno-sprejemni postopek in vpis za naslednja študijska leta: 1996/97, 1997/98, 1998/99, 1999/2000 in 2000/01.

Upamo, da bodo javnosti sprejele analizo z zanimanjem in zadovoljstvom. Tabele in grafikoni, ki so objavljeni, dajejo možnost, da tudi drugi strokovnjaki primerjajo naše interpretacije z lastnimi ugotovitvami in presojami, ki so lahko tudi drugačne od tukaj objavljenih. Analiza je v tem pogledu odprta in nedokončana zgodba. Hkrati pa upamo, da bo odgovorila na vprašanja kandidatov za študij in svetovalnih delavcev. Izbira študija bi torej morala biti lažja.

SPLOŠNA PREDSTAVITEV PRIJAVE IN VPISA

1. PODATKI, SPREMENLJIVKE IN IZBRANE STATISTIČNE METODE

1.1. Podatki

Vir podatkov, na osnovi katerih v analizi odgovarjamo na vprašanja, sta v prvi vrsti prijavno-sprejemni postopek in vpis v študijsko leto 2000/01. Ker v analizi letošnje podatke primerjamo s predhodnimi, so vir podatkov še prijavno-sprejemni postopki za študijska leta 1996/97, 1997/98, 1998/99 in 1999/2000 in vpis v prvi letnik za študijska leta 1998/99 in 1999/2000. Uporabljamo številčne (numerične) in opisne (atributivne) podatke. Opisujemo celotno populacijo in ne le slučajni vzorec iz nje, zato so pri analizi izključeni slučajni vzorčni vplivi.

V dveh poglavjih prvega dela analize (Razpis za vpis in Število prijav) so prikazani podatki za pet let (96/97, 97/98, 98/99, 99/2000 in 2000/01), v drugih poglavjih so zajeti letošnji podatki, ki jih primerjamo z lanskimi.

Rubrike drugega dela analize (Razpis, prijave in sprejeti v prvem roku, Značilnosti sprejetih v prvem roku in Vpisani v prvi letnik) zajemajo podatke zadnjih treh let (98/99, 99/2000, 2000/01), razen rubrike Vpisani po statističnih regijah, ki se nanaša na študijsko leto 2000/01. Uporabili smo način analize primerov.

1.2. Enote opazovanja

V poglavju Splošna predstavitev in interpretacija podatkov so enote opazovanja kandidati za študij, ki so v roku oddali Prvo prijavo za vpis v prvi letnik visokošolskega študija v študijskem letu 2000/01 oziroma v poglavju Vpis so to vpisani kandidati v prvi letnik študijskih programov v študijskem letu 2000/01, ki jih izvajajo javni visokošolski zavodi v Sloveniji.

V drugem delu analize (Predstavitev podatkov po študijskih programih) so enote opazovanja vsi dodiplomski študijski programi, ki so bili objavljeni v Razpisu za vpis v študijsko leto 2000/01.

1.3. Uporabljene statistične metode

V analizi v okviru opisne statistike uporabljamo univariatno statistično analizo (analizo ene spremenljivke). Za spremenljivke (Študijski programi, Sprejeti po željah, Vpis, itd.) smo izračunali frekvenčne porazdelitve, ki nam prikažejo, kako se vrednosti spremenljivk porazdeljujejo na proučevani populaciji oziroma variiranje ali razpršenost spremenljivk, in aritmetične sredine ali povprečja (Uspeh v srednji šoli).

Pri bivariatni analizi (analiza dveh spremenljivk) smo s pomočjo kontingenčne tabele potrdili domnevo, da visokošolski zavodi ob omejitvi vpisa dobijo kandidate za študij z boljšim učnim uspehom v srednji šoli in obratno.

2. SPLOŠNA PREDSTAVITEV IN INTERPRETACIJA PODATKOV

2.1. Razpis za vpis in vpisna mesta

Razpis za vpis v študijsko leto 2000/2001

Prijavno-sprejemni postopek za vpis v prvi letnik študija na visokošolskih zavodih v Sloveniji se vsako leto začne z Razpisom za vpis. Razpis za vpis v študijskem letu 2000/2001 je izšel v publikaciji Objave MŠŠ 15. januarja 2000. To je bil tudi prvi dan, ko sta Visokošolski prijavno informacijski službi v Ljubljani in v Mariboru začeli sprejemati prijave kandidatov za študij. Zadnji dan za oddajo prijave je bil 8. marec 2000.

V Razpisu za vpis so Univerza v Ljubljani, Univerza v Mariboru in samostojni visokošolski zavodi objavili pogoje za vpis v prvi letnik.

V uvodnem delu razpisa za vpis so natančno opisani potek in pravila ter roki, ki veljajo v prijavno-sprejemnem postopku. V posebnem delu so poleg vpisnih pogojev napisana še merila za izbiro in število vpisnih mest na vseh 337 razpisanih študijskih programih. Prav tako so objavljeni pogoji za vpis in število mest za vpis v tiste študijske programe, ki kandidatom omogočajo vpis v začetni ali nadaljevalni tretji letnik. Kandidati, ki želijo študirati izredno, lahko na koncu razpisa najdejo pregled svetovalnih mest Zavoda Republike Slovenije za zaposlovanje.

Vsem, ki so v tem študijskem letu želeli začeti s študijem, je bilo na voljo 22013 vpisnih mest. Podatki o številu vpisnih mest za obdobje 1996 – 2000 so napisani v tabeli 1.

Vpisna mesta

Tabela 1: Vpisna mesta po vrsti študijskih programov in načinu študija za študijska leta 1996/97, 1997/98, 1998/99, 1999/2000 in 2000/01

	Redni					Izredni					Skupaj				
	96/97	97/98	98/99	99/00	00/01	96/97	97/98	98/99	99/00	00/01	96/97	97/98	98/99	99/00	00/01
UNIVERZA V LJUBLJANI															
	8873	9324	9529	9481	9644	3262	3686	3988	4110	3883	12135	13010	13517	13591	13527
Univerzitetni programi ³															
	5998	6288	6489	6351	6483	1197	1151	1317	1460	1318	7195	7439	7806	7811	7801
Visokošolski strokovni programi															
	2875	3036	3040	3130	3161	2065	2535	2671	2650	2565	4940	5571	5711	5780	5726
UNIVERZA V MARIBORU															
	3987	4162	4164	4127	4254	1930	2552	2653	2550	2720	5917	6714	6817	6677	6971
Univerzitetni programi															
	2305	2230	2242	2185	2146	495	637	648	445	565	2800	2867	2890	2630	2711
Visokošolski strokovni programi															
	1682	1932	1922	1942	2105	1435	1915	2005	2105	2155	3117	3847	3927	4047	4260
SAMOSTOJNI VISOKOŠOLSKI ZAVODI															
	240	220	220	470	480	240	120	120	710	1035	480	340	340	1180	1515
Visokošolski strokovni programi															
	240	220	220	470	480	240	120	120	710	1035	480	340	340	1180	1515
REPUBLIKA SLOVENIJA															
	13100	13706	13913	14078	14375	5432	6358	6761	7370	7638	18532	20064	20674	21448	22013
Univerzitetni programi															
	8303	8518	8731	8536	8629	1692	1788	1965	1905	1883	9995	10306	10696	10441	10512
Visokošolski strokovni programi															
	4797	5188	5182	5542	5746	3740	4570	4766	5465	5755	8537	9758	9978	11007	11501

³ V besedilu in tabelah uporabljamo kratico »UN« za univerzitetne študijske programe in »VS« za visokošolske strokovne študijske programe.

Podatki v tabeli povedo, da imajo tisti, ki želijo po končani srednji šoli nadaljevati izobraževanje, dovolj možnosti, saj se število vpisnih mest v visokem šolstvu vsako leto povečuje.

Za študijsko leto 2000/01 je bilo skupno razpisanih 22013 vpisnih mest, kar pomeni 565 več kot leto prej. Za redni študij je bilo na voljo 297 mest več kot lansko leto in za izredni študij 268 več.

Na 234 univerzitetnih študijskih programih je bilo razpisanih 10512 vpisnih mest, na 103 visokošolskih strokovnih programih pa 11501 vpisnih mest. Za univerzitetne študijske programe je bilo razpisanih 71 mest več kot leto prej. Že nekaj let lahko opazimo, da število vpisnih mest za visokošolske strokovne študijske programe narašča hitreje kot število mest za vpis v univerzitetne študije. Letos je bilo na visokošolskih strokovnih programih razpisanih 494 mest več kot lani (lani 358 več kot predlani, predlani 190 več kot leta 1997/98).

Univerza v Mariboru je razpisala 294 mest več, samostojni visokošolski zavodi pa 335 vpisnih mest več kot leto prej. Od trenda naraščanja števila vpisnih mest v manjši meri odstopa le Univerza v Ljubljani, ki je za letošnje študijsko leto razpisala 64 mest manj, predvsem na izrednem študiju.

Na tem mestu se nam postavlja vprašanje, ali je vpisnih mest dovolj za vse, ki želijo študirati?

Vpisna mesta in število dijakov v zaključnem letniku srednje šole

Po podatkih Ministrstva za šolstvo in šport in razpisa za vpis v srednje šole je bilo v šolskem letu 1999/2000 v Sloveniji v zaključnem letniku srednje šole 18771 dijakov, med njimi 6379 gimnazijcev (33,9% od vseh dijakov v zaključnem letniku). Razpisanih vpisnih mest je torej 3242 več (lani 1032), kot je bilo dijakov v zaključnih letnikih srednjih šol.

Upoštevati moramo še zainteresirane za študij, ki so srednjo šolo končali že leto ali dlje prej. Letos je bilo 7502 kandidatov, ki so oddali prijavo in so srednjo šolo končali leta 1999 in prej. Primerjava zainteresiranih za študij (število prijav 24887) z vpisnimi mesti (22013) nam pove, da je interes za študij nekoliko večji od ponudbe.

Nekateri od prijavljenih kandidatov ne izpolnjujejo splošnih vpisnih pogojev (niso končali srednje šole ali niso opravili preizkusa nadarjenosti oz. psihofizične sposobnosti za določene študijske programe), zato je primerjava števila kandidatov, ki so izpolnjevali splošne vpisne pogoje (19305) s številom vpisnih mest (22013), najbolj primeren pokazatelj dejanskih vpisnih mest. Izračun pokaže, da je vsakemu kandidatu za študij, ki izpolnjuje vpisne pogoje, na voljo eno vpisno mesto.

2.2. Prijave za vpis

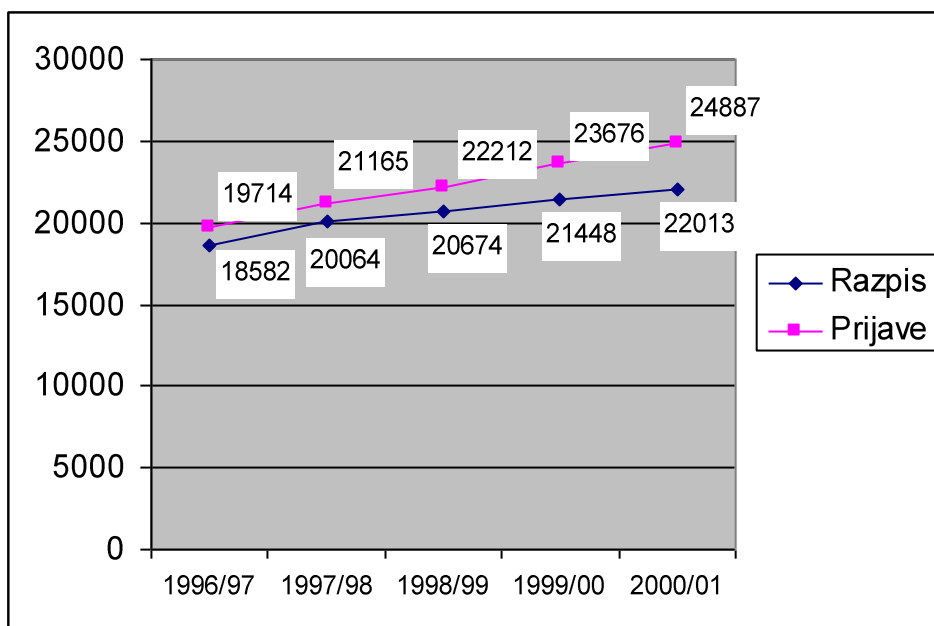
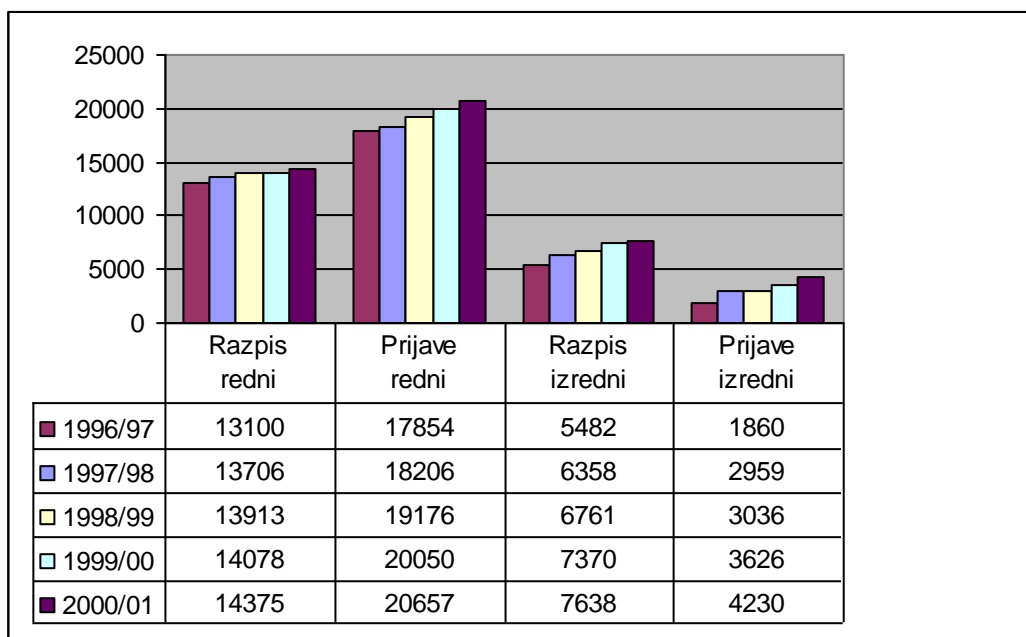
Število prijav

Visokošolski prijavno-informacijski službi sta prejeli 24887 prijav slovenskih državljanov za vpis v prvi letnik študijskega leta 2000/01 in 366 prijav tujih državljanov in Slovencev brez slovenskega državljanstva.

Kandidati so se za študij prijavi z obrazcem Prva prijava za vpis, v katerem so lahko napisali največ tri študijske programe. Izbirali so lahko med 337 programi, ki jih izvaja 43 visokošolskih zavodov Univerze v Ljubljani, Univerze v Mariboru in samostojni visokošolski zavodi.

V primerjavi z lanskim letom se je prijavilo 1211 kandidatov več, 607 kandidatov več za redni in 604 več za izredni študij (lani 874 več kot leta 1998/99 za redni in 590 več za izredni študij). Interes za študij na visokošolskih strokovnih programih je večji kot za univerzitetne programe, saj se je letos prijavilo v visokošolske strokovne študijske programe 1787 kandidatov več kot za univerzitetne.

Število vpisnih mest in število prijav je vsako leto večje. To kažeta grafikona 1 in 2.

Grafikon 1: Razpisana mesta in prijave državljanov Republike Slovenije v zadnjih petih letih**Grafikon 2: Razpisana mesta in prijave za redni in izredni študij v zadnjih petih letih**

Omejitev vpisa

Za študijske programe, kjer je bilo število prijavljenih s prvo željo bistveno večje od razpisanega števila mest, so aprila 2000 sprejeli univerzi in samostojni visokošolski zavodi s soglasjem Vlade Republike Slovenije sklep o omejitvi vpisa. To pomeni, da se kandidate za študij izbira po merilih, ki so objavljena v Razpisu za vpis (Objave MŠŠ).

Eno od osnovnih vprašanj, ki si ga zastavljajo kandidati za študij, ko izpolnjujejo prijavo je, ali bo za študijski program sprejeta omejitev vpisa ali ne. Določeni študijski programi imajo omejitve vpisa že več let zapored. Za

te študijske programe lahko kandidati, starši in svetovalni delavci na osnovi podatkov o minimumih točk za več let ocenijo verjetnost uvrstitve. Opozoriti pa je treba, da je bil sklep o omejitvi vpisa za študijsko leto 2000/01 nekoliko nenavaden. Za nekatere študijske programe s precejšnim presežkom prijav (npr. Politologija - smer Mednarodni odnosi in smer Obramboslovje na Fakulteti za družbene vede ter Ekonomija UN na Ekonomski fakulteti Univerze v Ljubljani) sklep o omejitvi vpisa ni bil sprejet. To kandidatom otežuje izbiro vrstnega reda želja.

Sklep o omejitvi vpisa je bil letos sprejet za 85 študijskih programov (lani 84, predlanskim 67).

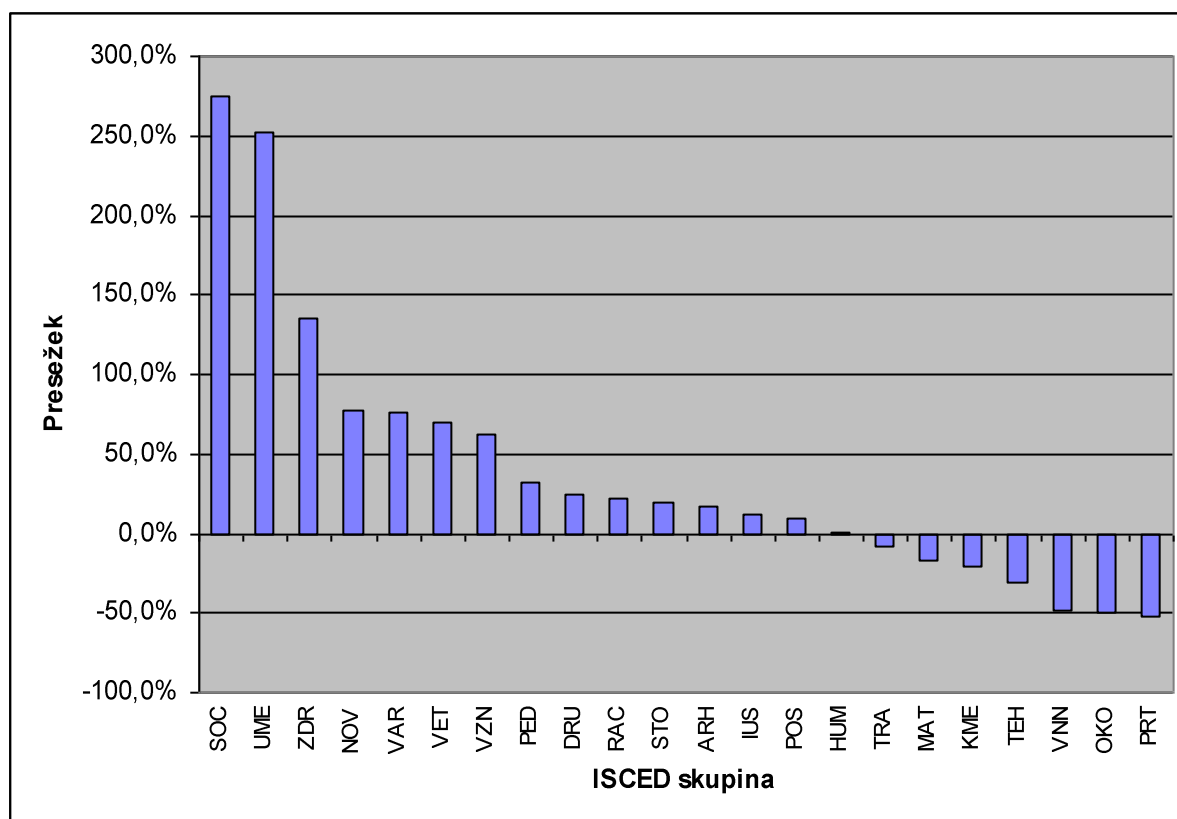
Omejitev vpisa je bila sprejeta za 77 študijskih programov za redni študij, kar je 36,3% od 212 razpisanih in za 8 študijskih programov na izrednem študiju oziroma 6,4% od 125 razpisanih. Univerzitetnih študijskih programov z omejitvijo vpisa je bilo 52 (22,2% od 234 razpisanih univerzitetnih študijskih programov), visokošolskih strokovnih pa 33 (32% od 103 razpisanih visokošolskih strokovnih programov).

V študijske programe, za katere je bil sprejet sklep o omejitvi vpisa, se je s prvo željo prijavilo 15133 (60,8%) kandidatov, kar pomeni, da se je slabi dve tretjini kandidatov prijavilo na četrtno študijskih programov, za katere je bil sprejet sklep o omejitvi vpisa.

Podatki kažejo, da so se moški v večji meri kot ženske prijavljali v študijske programe, za katere ni bil sprejet sklep o omejitvi vpisa. Od vseh, ki so bili prijavljeni v študijske programe z omejitvijo vpisa, je bilo 67,2% žensk in 32,8% moških. Od vseh, ki so se prijavili na študijske programe brez omejitve vpisa, je bilo 58,2 % moških in 41,8% žensk. Med sprejetimi v študijske programe z omejitvijo vpisa je 27,9% moških in 72,1% žensk.

V grafikonu 3 so prikazani presežki prijav za vpis v študijske programe v študijskem letu 2000/01, ki so razporejeni po klasifikaciji ISCED⁴.

Grafikon 3: Presežki prijav v študijske programe glede na vpisna mesta⁵



Na osnovi podatkov lahko zaključimo, da se kljub večjemu številu vpisnih mest in uvajanju novih študijskih programov, povečuje interes za študijske programe iz ISCED skupin: Socialno delo, Umetnost, Zdravstvo, Novinarstvo in informatika ter Varnost. Za področje Socialnega dela je odstotek prijav v primerjavi z razpisanimi

⁴ Klasifikacija študijskih programov po ISCED gl. str. 3-3

⁵ Kratice ISCED skupin gl. str. 3-3

vpisnimi mesti večji za 275%, za Umetnost je večji za 252% in za Zdravstvo večji za 135%. Za študijske programe s področja Proizvodne tehnologije, Varstva okolja in Ved o neživi naravi pa se je prijavilo približno za polovico manj kandidatov, kot je bilo razpisanih vpisnih mest.

Podobne podatke zasledimo za vsa leta novega prijavnega postopka. Za študijske programe s področja Socialnega dela in Umetnosti je bil presežek prijav vedno večji od 220%. Opazili smo, da se presežek prijav za Zdravstvo z leti zmanjšuje (št. 1. 1998/99 presežek 214%, letos le še 135%), medtem ko interes za področja Matematike in statistike, Tehniških ved in Ved o neživi naravi počasi narašča.

V naslednji tabeli so napisani študijski programi, ki so imeli največje presežke prijav nad razpisanimi vpisnimi mesti.

Tabela 2: Študijski programi z največjim presežkom prijav nad razpisanimi mesti

Visokošolski zavod	Študijski program	Način študija	Prijave	Razpis	Presežek
UL AGRFT	DRAMSKA IGRA IN UMETNIŠKA BESEDA UN	REDNI	103	10	930,0%
UL AGRFT	FILMSKA IN TELEVIZIJSKA REŽIJA UN	REDNI	21	3	600,0%
UL ALU	SLIKARSTVO UN	REDNI	94	15	526,7%
UL ALU	OBLIKOVANJE UN	REDNI	178	30	493,3%
UL VŠSD	SOCIALNO DELO VS	REDNI	551	120	359,2%

2.3. Prvi rok izbirnega postopka

Izbirni postopek za vpis v prvi letnik študija v študijskem letu 2000/01 je potekal v treh rokih.

V prvi rok izbirnega postopka so bili vključeni vsi kandidati, ki so do 8. marca 2000 oddali veljavno Prvo prijavo za vpis. Teh kandidatov je bilo letos 24887. O rezultatih izbirnega postopka so bili vsi pisno seznanjeni 20. julija 2000. Kandidate, ki so se uvrstili v enega od študijskih programov, so visokošolski zavodi povabili k vpisu med 10. avgustom in 30. septembrom 2000.

Kandidati, ki v prvem roku niso bili sprejeti v nobenega od zelenih študijskih programov, so lahko kandidirali na prosta mesta v drugem roku od 1. do 25. septembra 2000 (več o drugem roku gl. str. 1-13).

Vsi, ki so se oktobra še želeli vpisati na fakulteto, akademijo ali visoko strokovno šolo, so morali oddati prijavo na še prosta mesta v tretjem roku, ki je potekal od 1. do 10. oktobra 2000 (več o tretjem roku gl. str. 1-13).

Podatki, ki so predmet analize v tem poglavju, se nanašajo na prvi rok izbirnega postopka.

Izpolnjevanje vpisnih pogojev

Kandidati, ki se želijo vpisati v študijski program, morajo izpolnjevati vpisne pogoje. Pogoji za vpis so za vsak študijski program posebej objavljeni v vsakoletnem Razpisu za vpis (Objave MŠŠ).

Splošni pogoj za vpis v univerzitetne študijske programe je matura ali zaključni izpit, opravljen pred 1. 6. 1995 ter preizkus umetniške nadarjenosti oziroma psihofizične sposobnosti za nekatere študijske programe. V primeru, ko je kandidat opravil zaključni izpit pred 1. 6. 1995 in srednješolski program ne ustreza v celoti za vpis, mora opraviti še diferencialni(e) izpit(e).

V visokošolske strokovne študijske programe se lahko vpišejo kandidati, ki so srednjo šolo končali z zaključnim izpitom, s poklicno maturo ali z maturo. Prav tako kot pri univerzitetnih študijskih programih morajo kandidati, ki so z zaključnim izpitom končali srednjo šolo pred 1. 6. 1995, opraviti še diferencialni(e) izpit(e) in preizkus nadarjenosti, če tako zahteva študijski program.

Splošne pogoje za vpis je pred razvrščanjem izpolnjevalo 19305 kandidatov, kar predstavlja 77,6% vseh veljavnih prijav državljanov Republike Slovenije (lani 76,6%). Od teh je bilo v prvem roku sprejetih 16092 kandidatov: 64,7% od vseh prijavljenih (lani 62,9%) oziroma 83,4% (82,0%) od kandidatov, ki so izpolnjevali splošne pogoje za vpis.

Preizkusi nadarjenosti in psihofizičnih sposobnosti

Splošni vpisni pogoj za 14 študijskih programov je bil tudi opravljen preizkus umetniške nadarjenosti oziroma psihofizične sposobnosti. Če kandidat ne opravi preizkusa, se ne more vpisati v želeni študij. Za preizkuse je bilo prijavljenih 2906 (lani 2773) kandidatov, ki naj bi opravljali 3605 (lani 3371) izpitov. Uspešni so bili pri 1825 (lani 1702) izpitihi.

Največ kandidatov je opravljalo preizkuse nadarjenosti oziroma sposobnosti za študij na Fakulteti za arhitekturo (404 kandidatov), na Fakulteti za šport (240) ter na Pedagoški fakulteti v Mariboru za študijska programa Predšolska vzgoja (297 kandidatov) in Razredni pouk (228 kandidatov).

Diferencialni izpiti

Diferencialni izpiti so splošni vpisni pogoj za kandidate, ki so srednjo šolo končali pred 1. 6. 1995 po programih, ki ne ustrezajo v celoti za vpis v določene študijske programe. Tudi za te izpite velja, da se kandidat ne more vpisati v študijski program, če ga ne opravi. Izpite so kandidati opravljali na AGRFT, Pedagoški fakulteti v Ljubljani in Pedagoški fakulteti v Mariboru. Opravljati bi morali 23 diferencialnih izpitov. Realizacija je bila zelo slaba, saj je le ena kandidatka opravila dva izpita.

Preizkusni izpiti

Če je tako zahtevano s študijskim programom, morajo preizkusne izpite na Državnem izpitnem centru opravljati kandidati, ki so srednjo šolo končali pred 1. 6. 1995 v primeru, da je bil za študijski program, v katerega se želijo vpisati, sprejet sklep o omejitvi vpisa. Eno od meril izbire kandidatov je tudi uspeh pri preizkusnem izpitu iz določenega predmeta. V primeru, da kandidat ne opravi preizkusnega(ih) izpita(ov), dobi v postopku razvrščanja za manjkajoči predmet nič točk.

Letos je bilo prijavljenih 159 kandidatov za 305 preizkusnih izpitov. Največ prijav je bilo za izpit iz slovenskega jezika (109), matematike (54), angleškega jezika (48), psihologije (20), itd..

V primerjavi z lanskim letom je bilo letos več izpitov (letos 305, lani 210 izpitov). Udeležba na izpitihi je tudi letos zelo majhna, saj se je od 159 prijavljenih kandidatov izpitov udeležilo samo 46 kandidatov. Ti so opravili le 35 izpitov (11,5% od 305 izpitov, lani 19,5% od 210 izpitov).

2.4. Uspešnost kandidatov v izbirnem postopku

V postopek razvrščanja so vključeni kandidati, ki izpolnjujejo splošne vpisne pogoje. Letos jih je bilo 19305.

Podatki v tabeli 3 prikazujejo deleže prijav po generacijah. Če jih primerjamo s podatki prejšnjih let, opazimo, da se zmanjšuje delež prijav letošnje generacije (predlanskim 73,3% prijav »letošnje« generacije od vseh prijavljenih, lani 71,5% in letos 69,9%) in povečuje delež generacije, ki je končala srednjo šolo najmanj dve leti pred oddajo prijave (predlani 16,1% prijav te generacije od vseh prijavljenih, lani 18,2% in letos 19,3%).

Večina, to je 4679 kandidatov od 5582, ki se niso razvrščali, ker niso opravili mature oziroma zaključnega izpita, pripada letošnji generaciji.

Primerjava deležev uvrščenih (kandidat je uvrščen v prvi študijski program, za katerega izpolni vse pogoje) glede na število razvrščenih pa pokaže, da so pri razvrščanju najuspešnejši prav kandidati letošnje generacije (87,6% uvrščenih od 12706 kandidatov, ki so bili razvrščani). Najmanj uspešni po tem kriteriju so kandidati lanske generacije (74% uvrščenih od 2381 razvrščenih).

Letos se v prvem roku ni uvrstilo 8795 kandidatov. Med njimi jih je 3393 (lani 3263) izpolnjevalo splošne vpisne pogoje. Večina se jih ni uvrstila zaradi premajhnega števila točk, 779 kandidatov pa se ni uvrstilo, ker so študijski program brez omejitve že zasedli kandidati s prvo željo (letos to velja zlasti za univerzitetni študijski program Ekonomija na Ekonomski fakulteti v Ljubljani, Politologija – Mednarodni odnosi in Obramboslovje na Fakulteti za družbene vede).

Pojasnila k tabeli 3

V tabeli 3 so kandidati navpično razdeljeni v tri skupine. V prvi skupini (Letošnji) so vsi, ki so v šolskem letu 1999/2000 obiskovali končni - zaključni razred srednje šole (letošnja generacija), v drugi (Lanski) so tisti, ki so končali srednjo šolo v šolskem letu 1998/99, v tretji (1998 in prej) pa vsi, ki so končali srednjo šolo v šolskem letu 1997/98 in prej.

Podatki v prvi rubriki vodoravno vključujejo vse veljavne prijave. Tu so kandidati razdeljeni na redni in izredni študij glede na prvo željo. V rubriki V razvrščanje so upoštewane prijave kandidatov, ki so do 18. julija 2000

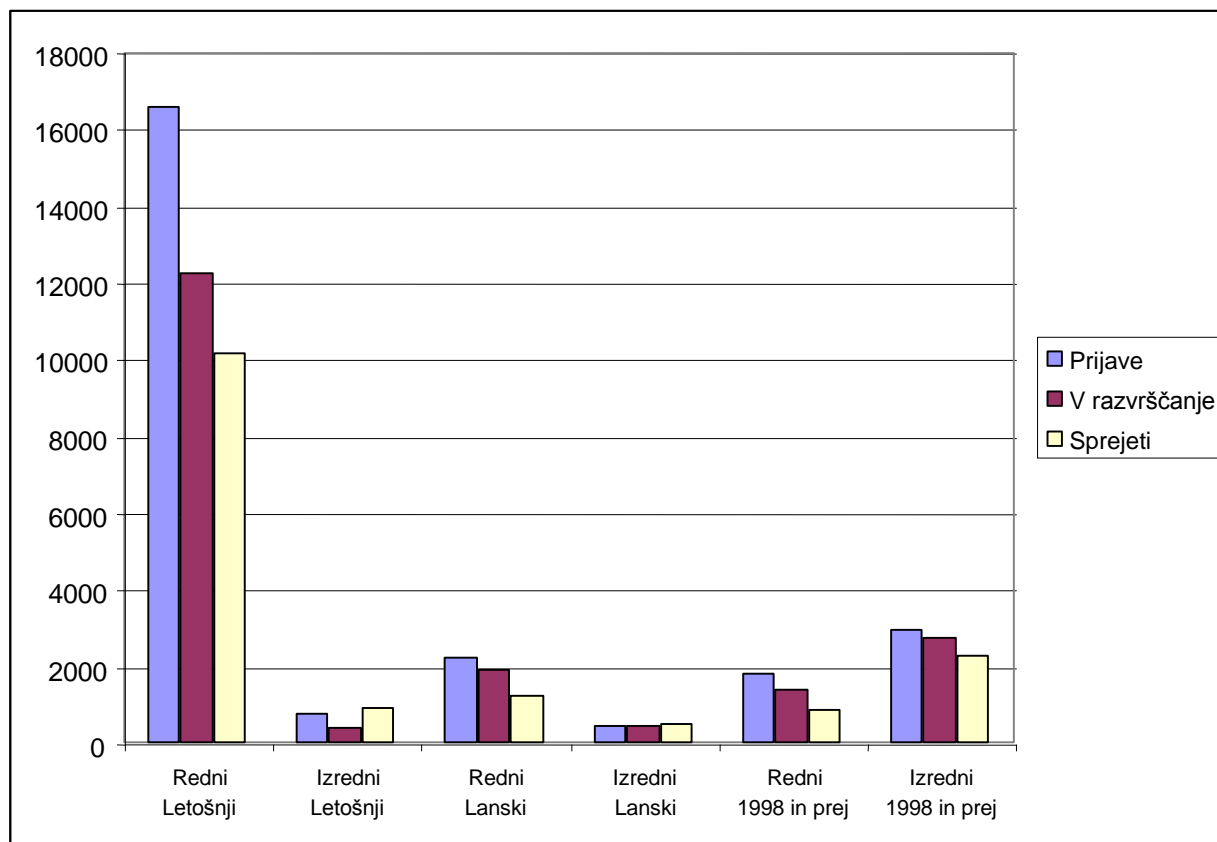
izpolnjevali vpisne pogoje. V rubriki Sprejeti so zajeti vsi, ki so se uvrstili v enega od želenih študijskih programov.

Podatki iz tabele 3 so prikazani tudi z grafikonom 4.

Tabela 3: Uspešnost kandidatov v prvem roku izbirnega postopka

		Letošnji	Lanski	1998 in prej	Skupaj
Prijave	Redni	16590	2234	1833	20657
	Izredni	795	477	2958	4230
	Skupaj	17385	2711	4791	24887
V razvrščanje	Redni	12268	1927	1427	15622
	Izredni	438	454	2791	3683
	Skupaj	12706	2381	4218	19305
	<i>Skupni delež glede na prijave generacije</i>	73,1%	87,8%	88,0%	77,6%
Sprejeti	Redni	10170	1254	896	12320
	Izredni	961	509	2302	3772
	Skupaj	11131	1763	3198	16092
	<i>Skupni delež glede na razvrščane po generacijah</i>	87,6%	74,0%	75,8%	83,4%

Grafikon 4: Uspešnost kandidatov v prvem roku izbirnega postopka

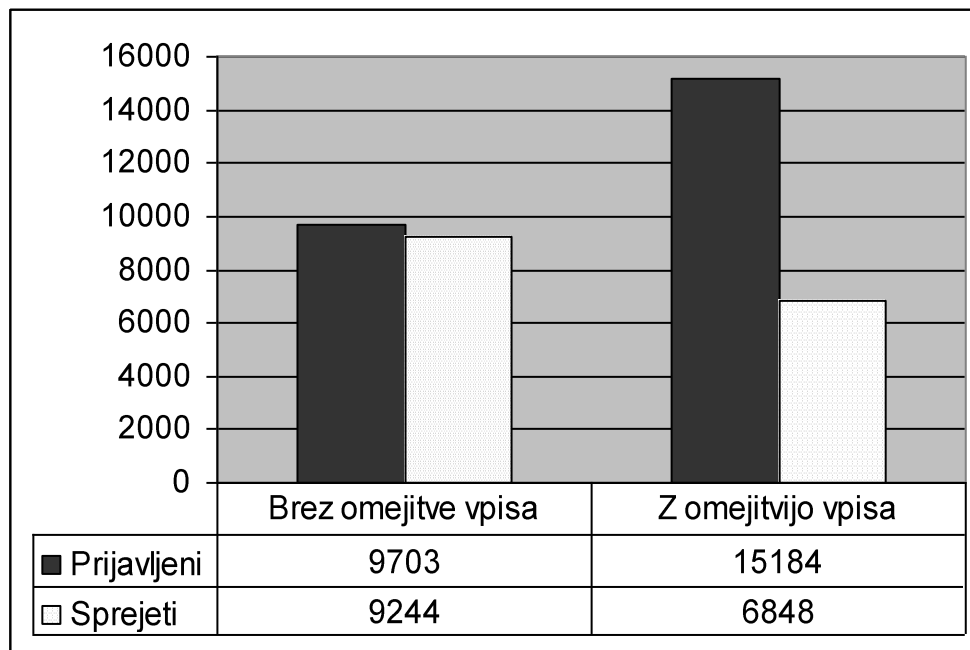


Sprejeti v študijske programe z omejitvijo vpisa

Naslednji grafikon prikazuje število prijavljenih in sprejetih v študijske programe, za katere je bil sprejet sklep o omejitvi vpisa in za študijske programe brez omejitve vpisa.

Letos se je v študijske programe, za katere je bil sprejet sklep o omejitvi vpisa, uvrstilo 6848 kandidatov, kar je 45,1% (lani 43,9%) od vseh prijavljenih v te programe. V študijske programe brez omejitve vpisa je bilo sprejetih 9244 kandidatov oziroma 95,3% (lani 98,7%) od prijavljenih v te programe.

Grafikon 5: Prijavljeni in sprejeti v študijske programe z omejitvijo vpisa in brez



Zanimalo nas je, ali sklep o omejitvi vpisa za določen študijski program vpliva na povprečno število točk sprejetih kandidatov.

S hi-kvadrat analizo smo potrdili domnevo, da se v letu, ko je bila za študijski program sprejeta omejitev vpisa, uvrstijo vanj kandidati z boljšim uspehom v srednji šoli, kot v letu, ko za isti študijski program ni bil sprejet sklep o omejitvi vpisa. To potrjujejo podatki od leta 1996 naprej.

Naknadno uvrščeni kandidati

Po Pravilniku o razpisu za vpis je bilo letos naknadno sprejetih 260 kandidatov (lani 249). Največ, 106, se jih je uvrstilo po sklepu Komisije za pritožbe in 74 zaradi popravkov ocen Republiške maturitetne komisije (RMK) in srednjih šol (SŠ). V prijavnem postopku predstavljajo vsi naknadno uvrščeni kandidati izjeme, ki se jih obravnava posamično.

Tabela 4: Naknadno uvrščeni kandidati

Razlog za naknadno uvrstitev	Število
Sklep komisije za pritožbe	106
Naknadno poslane ocene iz srednje šole, popravki ocen RMK in SŠ	74
Napaka Visokošolske prijavnno-informacijske službe	28
Matura jeseni	21
Nostrifikacija	18
Zaključni izpit jeseni	5
Preizkus sposobnosti jeseni	8
Skupaj	260

2.5. Značilnosti sprejetih v prvem roku

Sprejeti glede na spol

V prvem roku je bilo sprejetih 16092 kandidatov, od tega 44% moških in 56% žensk. Podoben odstotek velja tako za Univerzo v Ljubljani (55% žensk od vseh sprejetih) in Univerzo v Mariboru (56% žensk od vseh sprejetih). Na samostojnih visokošolskih zavodih je delež sprejetih žensk višji od deleža na obeh univerzah. Sprejetih je bilo 63% žensk in 37% moških. Višji odstotek sprejetih žensk na samostojnih visokošolskih zavodih lahko pojasnimo s tem, da ti izvajajo predvsem študijske programe s področja poslovnih in upravnih ved, za katere je večje zanimanje pri ženski populaciji.

Primerjava spolne strukture prijavljenih (43% moških in 57% žensk) s spolno strukturo sprejetih (44% moških in 56% žensk) pokaže, da izbirni postopek ne daje prednosti ženskam.

V nasprotju s podatki, ki veljajo za univerzi in samostojne visokošolske zavode, pa opazimo velike razlike po spolu med študijskimi programi. Študijski programi, ki spadajo v ISCED skupine: Socialno delo, Novinarstvo in informatika, Izobraževanje učiteljev in pedagoške vede ter Zdravstvo so domena žensk, saj je tu uvrščenih več kot 80% žensk. V študijske programe iz skupin Tehniške vede, Računalništvo in Vede o neživi naravi pa se je uvrstilo več kot 70% moških. V 20 študijskih programov so bile sprejete samo ženske, v 21 pa samo moški.

Tabela 5: Nekaj študijskih programov, v katere so bile sprejete samo ženske

Visokošolski zavod	Študijski program	Način študija	Sprejeti	Delež žensk
UL FF	PEDAGOGIKA – DVOPREDMETNI UN	REDNI	36	100%
UL PEF	PREDŠOLSKA VZGOJA (Koper) VS	REDNI	32	100%
UL FF	PEDAGOGIKA – ENOPREDMETNI UN	REDNI	22	100%
UL FDV	DVOPREDMETNI PROGRAM NOVINARSTVO UN	REDNI	20	100%

Letos se, nekoliko presenetljivo, v programe s 100% žensko strukturo, uvršča tudi dvopredmetni program novinarstva, redni študij.

Tabela 6: Nekaj študijskih programov, v katere so bili sprejeti samo moški

Visokošolski zavod	Študijski program	Način študija	Sprejeti	Delež moških
UM FERI	ELEKTROTEHNIKA VS	REDNI	144	100%
UM FERI	ELEKTROTEHNIKA UN	REDNI	45	100%
UM FERI	ELEKTROTEHNIKA VS	IZREDNI	29	100%
PLNG	EKONOMIKA IN VODENJE PROIZVODNIH IN TEHNOLOŠKIH SISTEMOV VS	IZREDNI	19	100%

Sprejeti po željah

V Republiki Sloveniji se je od vseh, ki so izpolnjevali pogoje za razvrščanje, uvrstilo 83,4% kandidatov (lani 82,0%). S prvo željo je bilo sprejetih 13328 kandidatov, kar je 82,8% od vseh sprejetih. V primerjavi z lanskim letom je letos delež sprejetih s prvo željo nekoliko višji (lansko leto 78,8%). Na drugo željo se je uvrstilo 1846 kandidatov, kar je 11,5% od vseh sprejetih (lani 13,9%) in na tretjo željo 908 kandidatov oziroma 5,6% (lansko leto 7,2%).

Odstotek sprejetih s prvo željo je podoben na samostojnih visokošolskih zavodih (85,0% sprejetih s prvo željo od vseh sprejetih), na Univerzi v Ljubljani (83,1%) in na Univerzi v Mariboru (81,8%).

Tudi deleži sprejetih z drugo in tretjo željo se bistveno ne razlikujejo, saj se je tako na Univerzi v Mariboru, Univerzi v Ljubljani in na samostojnih visokošolskih zavodih z drugo željo uvrstilo približno 10% kandidatov od vseh sprejetih in s tretjo željo približno 5%.

V študijskem letu 2000/01 je 62 študijskih programov (lani 65), v katere so bili sprejeti samo kandidati s prvo željo, med njimi 6 programov z omejitvijo vpisa.

Tabela 7: Študijski programi z omejitvijo vpisa, zapolnjeni s prvo željo

Visokošolski zavod	Študijski program	Način študija	Sprejeti	Delež kandidatov sprejetih s prvo željo
UL VŠZ	FIZIOTERAPIJA VS	REDNI	41	100%
UL VŠZ	ZDRAVSTVENA NEGA PORODNIŠKO – GINEKOLOŠKA SMER VS	REDNI	31	100%
UL ALU	SLIKARSTVO UN	REDNI	15	100%
UL ALU	KIPARSTVO UN	REDNI	6	100%
UL AGRFT	GLEDALIŠKA IN RADIJSKA REŽIJA UN	REDNI	2	100%
UL AGRFT	FILMSKA IN TELEVIZIJSKA REŽIJA UN	REDNI	2	100%

Sprejeti po generacijah

Kriterij za določanje generacije v prijavno-sprejemnem postopku je leto, ko kandidat konča srednjo šolo. V analizi govorimo o treh generacijah: v letošnjo generacijo spadajo kandidati, ki so leta 2000 končali srednjo šolo, v lansko tisti, ki so v letu 1999 končali srednješolsko izobraževanje in v generacijo 1998 in prej kandidati za vpis, ki so leta 1998 in prej končali srednjo šolo

Deleži sprejetih po generacijah na univerzi in na samostojne visokošolske zavode

Med sprejetimi je 69,2% (lansko leto 72,5%) kandidatov letošnje generacije. Kandidati letošnje generacije predstavljajo 71,4% vseh sprejetih na Univerzi v Ljubljani in 68,2% vseh sprejetih na Univerzo v Mariboru. Samostojni visokošolski zavodi imajo v primerjavi z univerzama nižji delež letošnje generacije, ki predstavlja 49,8% (lani 62,6%) vseh sprejetih na samostojne visokošolske zavode.

Kandidati lanske generacije predstavljajo 11,0% vseh sprejetih (lansko leto 9,6%). Na Univerzi v Ljubljani je ta delež 11,1%, na Univerzi v Mariboru 6,9% in na samostojnih visokošolskih zavodih 15%. To skupino v glavnem predstavljajo mladi, ki leto prej niso bili sprejeti na prvo željo in tisti, ki niso kandidirali z zelenim študijskim programom.

Med sprejetimi je 19,9% kandidatov, ki so srednjo šolo končali leta 1998 ali prej (lani 7,6%). Na Univerzi v Ljubljani je ta delež 17,5% in na Univerzi v Mariboru 15,8%. Na samostojnih visokošolskih zavodih je delež te generacije precej višji (35,2% od sprejetih na samostojne zavode) in se z leti povečuje (lani 25,9%).

V primerjavi z lanskim in predlanskim letom opazimo manjši delež letošnje generacije sprejetih kandidatov na samostojne visokošolske zavode (letos 49,3% od vseh sprejetih, lani 62,6%, predlani 75,8%) in povečanje deleža generacije 1998 in prej (lani 25,9%, letos 35,3%).

Deleži sprejetih po generacijah glede na vrsto in način študija

V univerzitetne študijske programe se je uvrstilo 7935 kandidatov za vpis. Večina (6364) sprejetih v univerzitetne študijske programe je letos končala srednjo šolo. V enega od 234 razpisanih univerzitetnih študijskih programov se je uvrstilo kar 80% kandidatov iz letošnje generacije in 20% iz predhodnih generacij. V 103 visokošolske strokovne študijske programe je sprejetih 8157 kandidatov, med njimi 58% kandidatov letošnje generacije in 42% kandidatov, ki so srednjo šolo končali lansko leto ali prej.

V redne študijske programe se je uvrstilo 12320 kandidatov, od tega 83% iz letošnje generacije. V izredne študijske programe je bilo sprejetih 3772 kandidatov, od tega 75% iz generacije, ki je končala srednjo šolo pred letom 2000.

91,4% kandidatov letošnje generacije se je uvrstilo na redni študij in 8,6% na izredni študij.

Od kandidatov, ki so srednjo šolo končali lani ali prej, jih je bilo 43,3% sprejetih v redni študij in 56,7% v izredni.

Deleži sprejetih po generacijah v študijske programe po ISCED klasifikaciji

Več kot 80% sprejetih iz letošnje generacije imajo študijski programi, ki po ISCED sodijo v skupine: Vede o živi naravi (91% sprejetih je kandidatov iz letošnje generacije), Matematika in statistika (88%), Varstvo okolja (87%), Vede o neživi naravi, Veterinarstvo in Pravo (86%), Družbene vede (83%) in Tehniške vede (81%).

V študijske programe s področja Varnosti, Osebnih storitev, Socialnega dela, Poslovnih in upravnih ved in Umetnosti pa se je uvrstila približno polovica kandidatov iz letošnje in polovica kandidatov iz generacij, ki so srednje šolanje končali pred letom 2000.

Zaključimo lahko, da so se kandidati, ki so srednje šolo končali letos, v večji meri prijavi in uvrstili v redne in univerzitetne študijske programe na Univerzi v Ljubljani in Mariboru, medtem ko so se kandidati, ki so srednje šolo končali lansko leto in prej prijavi in uvrstili največ na izredni in visokošolski strokovni študij, ki ga izvajajo samostojni visokošolski zavodi.

Sprejeti glede na uspeh v srednji šoli

Študijske programe predstavljamo tudi glede na srednješolski uspeh sprejetih kandidatov (gl. str. 3-5).

Kandidate smo po točkah, izračunanih po enotnih kriterijih glede na srednješolski uspeh, razvrstili v štiri razrede.

Tabela 8: Razredi točk

Razred 1	40 - 54,99 točk	Razred 3	70 - 84,99 točk
Razred 2	55 - 69,99 točk	Razred 4	85 - 100 točk

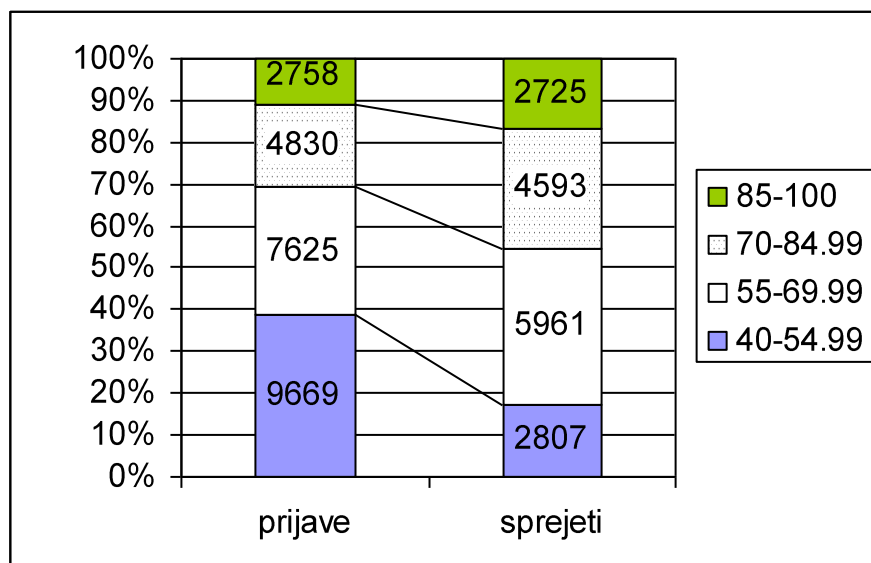
V Razredu 1 so kandidati z najslabšim, v Razredu 4 pa z najboljšim uspehom v srednji šoli.

Največji delež sprejetih glede na prijavljene je pri kandidatih iz razreda 4 (98,8%), najmanjši pa pri kandidatih iz razreda 1 (29,0%). Kandidati z visokim številom točk, ki se niso nikamor uvrstili, so bili bodisi neuspešni na preizkusih nadarjenosti in psihofizičnih sposobnosti, bodisi so se s prvo željo prijavi v študijske programe z najvišjimi minimumi, z drugo in tretjo pa v tiste brez omejitve vpisa, ki so bili zasedeni s prvimi željami.

Naslednji grafikon prikazuje delež prijavljenih in sprejetih glede na razrede točk.

Delež sprejetih kandidatov iz zgornjih dveh razredov točk se po sprejemu poveča. Ta rezultat je tudi pričakovan, saj se izbor pri večini študijskih programov opravi na osnovi srednješolskega uspeha.

Grafikon 6: Prijavljeni in sprejeti po razredih točk



Naslednja tabela prikazuje študijske programe, v katere so se uvrstili kandidati z najboljšim srednješolskim uspehom.

Tabela 9: Študijski programi z najboljšim srednješolskim uspehom sprejetih

Visokošolski zavod	Študijski program	Način študija	Število sprejetih	Povprečno število točk sprejetih
UL AGRFT	GLEDALIŠKA IN RADIJSKA REŽIJA UN	REDNI	2	96,64
UL VŠZ	FIZIOTERAPIJA VS	REDNI	41	95,77
UL FDV	DVOPREDMETNI PROGRAM NOVINARSTVO UN	REDNI	20	94,29
UL MF	MEDICINA UN	REDNI	161	93,72
UL VŠZ	SANITARNO INŽENIRSTVO VS	REDNI	42	92,48

2.6. Drugi in tretji rok izbirnega postopka

Drugi in tretji rok izbirnega postopka izvajajo visokošolski zavodi. Prosta vpisna mesta za drugi rok so bila objavljena ob objavi rezultatov prvega roka izbirnega postopka.

Za tretji rok navajamo le tiste podatke o prostih vpisnih mestih, ki so jih Visokošolski prijavno-informacijski službi sporočili visokošolski zavodi Univerze v Ljubljani.

Drugi rok

Od 1. do 25. septembra 2000 so kandidati, ki se v prvem roku niso uspeli uvrstiti v nobenega od zelenih študijskih programov, lahko oddali Drugo prijavo za vpis na še prosta vpisna mesta.

Po prvem roku izbirnega postopka je na visokošolskih zavodih v Sloveniji ostalo 6470 prostih mest (lani 6591, predlani 6549), za redni študij 2563 (lani 2561, predlani 2814) in 3907 za izredni študij (lani 4030, predlani 3735). Število prostih mest se je v primerjavi s študijskim letom 1999/2000 zmanjšalo za 121 mest, predvsem zaradi upada prostih mest za izredni študij (123).

Na Univerzi v Ljubljani je v drugem roku ostalo 3313 prostih mest, od tega 1450 za redni in 1863 mest za izredni študij. Podobno velja tudi za Univerzo v Mariboru, kjer je bilo za redni študij prostih 1112 mest, za izrednega pa 1513. Samostojni visokošolski zavodi so sprejemali predvsem kandidate za izredni študij (531) in razpisali eno samo mesto za redni študij.

Če primerjamo število prostih mest s številom razpisanih mest, opazimo, da se v prvem roku izbirnega postopka v večji meri zapolnijo redni študijski programi, kjer ostane za drugi rok le 17,8% razpisanih mest. Za izredni študij pa ostane kar 51,0% razpisanih mest. Podobne deleže imata Univerza v Ljubljani in Univerza v Mariboru, izstopajo samostojni visokošolski zavodi, kjer je zasedenost razpisanih mest rednih študijskih programov v prvem roku 99,8%, izrednih pa samo 51,3%.

Tretji rok

V nekatere študijske programe, za katere je bil sprejet sklep o omejitvi vpisa, se do 30. septembra 2000 niso vpisali vsi sprejeti kandidati. Zato so se posamezni visokošolski zavodi odločili, da zapolnijo nezasedena vpisna mesta. V skladu z Razpisom za vpis so bila ta mesta razpisana z objavo na visokošolskih zavodih. Prijave kandidatov so visokošolski zavodi sprejemali od 1. do 10. oktobra 2000. V tem roku so lahko kandidirali tudi kandidati, ki niso oddali Prve prijave.

Vseh prostih vpisnih mest je bilo na visokošolskih zavodih Univerze v Ljubljani 320, od tega 78 mest za redni in 242 mest za izredni študij. Dve tretjini vseh mest (247 od 320) so razpisali študijski programi, za katere je bil sprejet sklep o omejitvi vpisa. Programi z omejitvijo vpisa so razpisali 27 mest za redni in 220 mest za izredni študij. Pri programih, za katere ni bil sprejet sklep o omejitvi vpisa, je bilo razmerje drugačno, 51 mest za redni in 22 mest za izredni študij.

Pri programih z omejitvijo je kar 90,9% prostih mest za izredni študij (200 od 220) razpisala Visoka upravna šola za visokošolski strokovni program Javna uprava. Do 30. septembra 2000 se v omenjeni študijski program ni vpisala tretjina kandidatov, ki so bili sprejeti v prvem roku (200 od 600).

2.7. VPIS V ŠTUDIJSKEM LETU 2000/2001

Število vpisanih

V študijskem letu 2000/01 je v prvi letnik visokošolskega študija v Republiki Sloveniji vpisanih 26902 študentov. Podatek vključuje vpisane v prvem roku (14465), vpisane v drugem in tretjem roku (6899) in ponovno vpisane v prvi letnik (5538).

Univerza v Ljubljani ima v prvi letnik študija vpisanih 16542 študentov, od tega 12392 (74,9%, lani 72,2%) rednih in 4150 (25,1%, lani 27,8%) izrednih. Na univerzitetnih študijskih programih je v prvi letnik vpisanih 9651 (58,3%) študentov in na visokošolskih strokovnih programih 6891 (41,7%) študentov.

Univerza v Mariboru ima v prvi letnik vpisanih 8739 študentov, od tega je 5023 (57,5%) rednih in 3716 (42,5%) izrednih. Na univerzitetnih študijskih programih je v prvem letniku vpisanih 2938 (33,6%) študentov in na visokošolskih strokovnih programih 5801 (66,4%) študentov.

Na samostojne visokošolske zavode se je v prvi letnik visokošolskih strokovnih študijskih programov vpisalo 1621 študentov, od tega 554 (34,2%) redno in 1067 (65,8%) izredno.

Tabela 10: Podatki o vpisanih v prvi letnik v študijskem letu 2000/01 glede na način študija

	Redni		Izredni	
	Razpis	Vpis	Razpis	Vpis
Univerza v Ljubljani	9641	12392	3883	4150
Univerza v Mariboru	4254	5023	2720	3716
Samostojni visokošolski zavodi	480	554	1035	1067
Skupaj	14375	17969	7638	8933

Tabela 11: Podatki o vpisanih v prvi letnik v študijskem letu 2000/01 glede na vrsto študija

	Univerzitetni		Visokošolski strokovni	
	Razpis	Vpis	Razpis	Vpis
Univerza v Ljubljani	7801	9651	5726	6891
Univerza v Mariboru	2711	2938	4260	5801
Samostojni visokošolski zavodi	0	0	1515	1621
Skupaj	10512	12589	11501	14313

V naslednji tabeli so napisani študijski programi, ki imajo največji delež ponovno vpisanih študentov v prvi letnik študija.

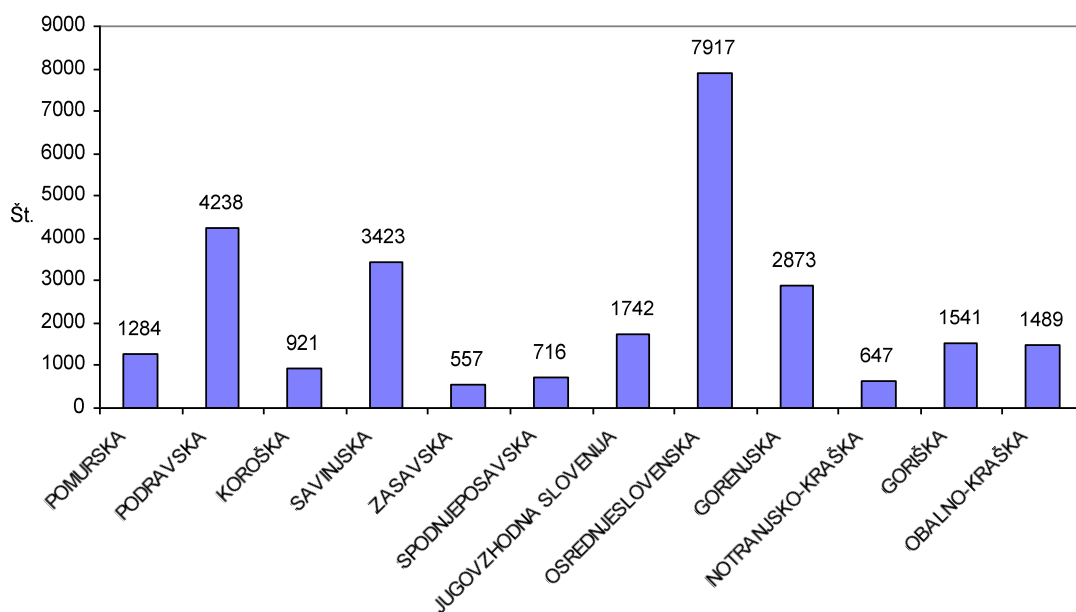
Tabela 12: Študijski programi z največjim deležem ponovno vpisanih

Visokošolski zavod	Študijski program	Način študija	Vsi vpisani	Delež ponovno vpisanih
UL EF	EKONOMIJA UN	IZREDNI	400	64%
UL EF	VISOKA POSLOVNA ŠOLA VS	IZREDNI	866	52%
UM PF	PRAVO UN	IZREDNI	368	43%
UM EPF	POSLOVNA EKONOMIJA VS	IZREDNI	1412	43%
UL FGG	GEODEZIJA UN	REDNI	58	40%

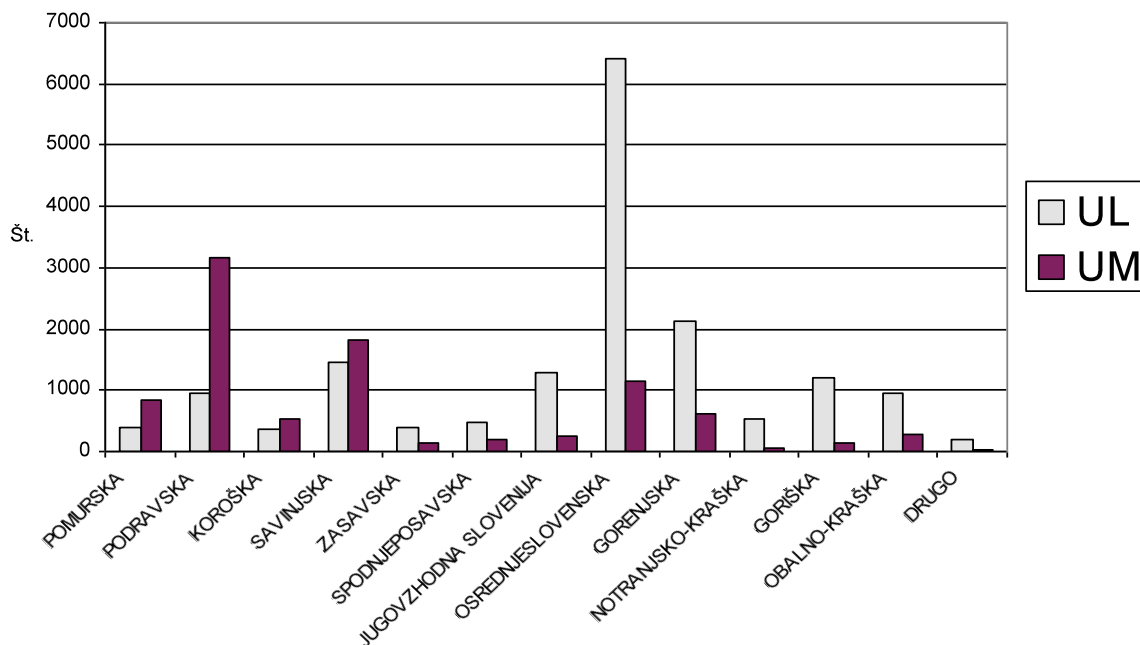
Vpisani po regijah

Največ vpisanih študentov v prvi letnik je iz Osrednjeslovenske regije⁶ (7917 ali 28,7%), sledi Podravska regija (4238 ali 15,4% vseh).

⁶ Regije smo povzeli Statističnih informacijah, št. 166/2000, Statistični urad Republike Slovenije.

Grafikon 7: Vpisani v prvi letnik po statističnih regijah

Med vpisanimi na Univerzo v Ljubljani je največji delež študentov iz Osrednjeslovenske regije (38,2%). Med vpisanimi na Univerzo v Mariboru je največji delež kandidatov iz Podravske regije (34,5%), sledijo kandidati iz Savinjske regije (19,7%). Med vpisanimi na samostojne visokošolske zavode je največji delež študentov iz Osrednjeslovenske regije (22,6%), visoki pa so tudi deleži študentov iz regij, kjer so sedeži visokošolskih zavodov (študentje iz Obalno kraške 16,8 %, Jugovzhodne Slovenije 13,9% in Goriške 11,4 %).

Grafikon 8: Vpisani v prvi letnik na Univerzo v Ljubljani (UL) in Univerzo v Mariboru (UM) po statističnih regijah

Pregled vpisanih po regijah kaže na lokalno ali celo krajevno navezanost Slovencev. Manjša »študijska mobilnost« bi lahko bila izraz ekonomske in socialne krize tako določenih družbenih slojev kot posameznih regij. Ustanavljanje visokošolskih zavodov izven univerzitetnih središč omogoča študij, ki je kandidatom bližji in tako bolj »dosegljiv« tudi v drugačnem pomenu besede. Visokošolski zavodi organizirajo predvsem izredni študij v študijskih središčih različnih regij, kar zaposlenim prebivalcem povečuje možnosti za študij.

3. POJASNILA K PREDSTAVITVI PODATKOV PO POSAMEZNIH ŠTUDIJSKIH PROGRAMIH

Predstavljeni so vsi razpisani študijski programi. Prikazani so ločeno po vrsti (univerzitetni, visokošolski strokovni) in načinu študija (redni, izredni).

Vsak program je predstavljen s podatki zadnjih treh let, izjema je regionalni pregled vpisanih, ki se nanaša le na študijsko leto 2000/01. Podatki so predstavljeni v treh skupinah. V prvi skupini so rezultati prijavnega in izbirnega postopka v prvem roku, v drugi značilnosti sprejetih kandidatov v prvem roku in v tretji podatki o vpisanih kandidatih v prvi letnik.

3.1. Razpis, prijave in sprejeti v prvem roku

Prva rubrika »Razpis« prikazuje število vpisnih mest. V rubriki »Prijave« je število veljavnih prijav na prvi želji. V tretji rubriki »V razvrščanje« so prešteti kandidati, ki so izpolnjevali vpisne pogoje za študijski program.⁷ V rubriki »Sprejeti« pa so vsi kandidati, ki so bili v prvem roku sprejeti v študijski program s katerokoli željo.

Razlika med številom prijavljenih in številom razvrščenih kandidatov nam pove število kandidatov, ki so izpolnili splošne vpisne pogoje.

Število sprejetih se pri nekaterih programih ne ujema s številom razpisanih vpisnih mest in številom prijav, in sicer:

- Sprejetih je več, kot je vpisnih mest.

To je posledica pravil, ki določajo izbirni postopek. V programe z omejitvijo vpisa so sprejeti vsi kandidati, ki dosežejo vsaj minimalno število točk, zato lahko na zadnjem mestu nastane »rep« kandidatov z enakim številom točk.

V študijske programe brez omejitve vpisa pa je lahko prijav na prvi želji več kot vpisnih mest, vendar sklep o omejitvi ni sprejet. V tem primeru so sprejeti vsi, ki imajo ta program napisan na prvem mestu in izpolnjujejo vpisne pogoje.

- Sprejetih je več kandidatov kot je razvrščenih kandidatov.

Ta primer je posledica metodologije, ki jo uporabljamo pri analizi. Pri sprejetih upoštevamo vse sprejete, ne glede na željo, pri razvrščenih praviloma le tiste, ki imajo ta študijski program napisan na prvem mestu (točno pojasnilo gl. str. 3-1).

Minimumi

V rubriki minimum se pojavljajo štiri različne skupine študijskih programov:

- **Brez omejitve.** Za študijski program ni bil sprejet sklep o omejitvi vpisa. Po razvrščanju kandidatov s prvo, drugo in tretjo željo, so ostala še prosta vpisna mesta. Podatka o minimumu zato ni.
- **Brez omejitve, minimum za 2. in 3. željo.** Za študijski program ni bil sprejet sklep o omejitvi vpisa. Razpisana mesta so zapolnili tudi kandidati, ki so ta program napisali kot drugo ali tretjo željo. Zanje je ta program dobil status študijskega programa z omejitvijo. Minimum pove, koliko točk je zbral zadnje uvrščeni kandidat iz te skupine. Vpisna mesta so zasedena.
- **Brez omejitve, zapolnjen s 1. željo.** Za študijski program sklep o omejitvi ni bil sprejet. Vsi kandidati, ki so ga napisali na prvem mestu, so bili sprejeti, če so izpolnjevali vpisne pogoje. Podatka o minimumu zato ni. Kandidati, ki so napisali ta program na drugi ali tretji želji in se niso uvrstili na svojo prvo željo, so bili odklonjeni.
- **Omejitev, minimum.** Za študijski program je bil sprejet sklep o omejitvi vpisa. Mesta so zapolnili kandidati s prvo, drugo ali tretjo željo. Zadnje uvrščeni na lestvici sprejetih je dosegel napisano število točk. Vsa vpisna mesta so bila zasedena v prvem roku.

V rubriki Minimum so točke izračunane po kriterijih, ki jih določajo merila za izbiro in so objavljena v Razpisu za vpis pri vsakem študijskem programu posebej. V postopku razvrščanja so točke izračunane za vse kandidate za vsako njihovo željo.

⁷ Podrobno razlago pojma V razvrščanje gl. str. 3-1

3.2. Značilnosti sprejetih v prvem roku

Spol sprejetih

Tabela in grafikon prikazujeta spolno strukturo sprejetih kandidatov. Več o spolni strukturi gl. str. 1-10.

Sprejeti po željah

Tabela in grafikon prikazujeta delež sprejetih kandidatov s prvo željo ter z drugo in tretjo željo skupaj. Več o strukturi sprejetih glede na želje gl. str. 1-10.

Srednješolski uspeh sprejetih

Tabela in grafikon prikazujeta povprečno število točk sprejetih kandidatov. Točke so izračunane po enotnem kriteriju 60% matura oz. zaključni izpit in 40% uspeh v 3. in 4. letniku. Več o srednješolskem uspehu sprejetih gl. str. 1-12.

3.3. Vpisani v 1. letnik

Število vpisanih

Vpisane kandidate (štolente) smo razdelili v tri skupine: sprejete v prvem roku (»1. rok«), sprejete v drugem in tretjem roku (»2. in 3. rok«) ter študente, ki ponavljajo prvi letnik istega študijskega programa (»Vpisani ponovno«).

Primerjava rubrike »Sprejeti« v prvi skupini podatkov (Razpis, prijave in sprejeti v prvem roku) in rubrike »1. rok« v tretji skupini podatkov (Vpisani v 1. letnik) pove, koliko kandidatov, ki so v prvem roku dobili vpisno mesto, se je dejansko vpisalo. Število sprejetih v drugem in tretjem roku kaže na zapolnjevanje vpisnih mest z drugo ali tretjo prijavo ter na vpisane vzporedne študente, diplomante in tujce. »Vpisani ponovno« so študentje, ki ponavljajo prvi letnik v istem študijskem programu, ker niso opravili vseh obveznosti za vpis v drugi letnik.

Več o vpisu gl. str. 1-14.

Vpisani po statističnih regijah

Študenti, vpisani v prvi letnik študijskega leta 2000/01 so prikazani glede na regijo stalnega bivališča. Regije so povzete po Statističnem uradu Republike Slovenije⁸ in prikazane v vrstnem redu severovzhod – jugozahod. Več o vpisu po regijah gl. str. 1-14.

⁸ Statistične informacije, št. 166/2000, Statistični urad Republike Slovenije

PREDSTAVITEV PODATKOV PO ŠTUDIJSKIH PROGRAMIH

PRILOGE

1. POGOSTO UPORABLJENI POJMI

diferencialni izpit	Izpit, ki ga morajo nekateri kandidati opraviti, da izpolnijo vpisne pogoje. Opravljati ga morajo tisti kandidati, katerih predhodna izobrazba v celoti ne ustreza pogojem za vpis v študijski program.
generacija, 1998 in prej	Kandidati, ki so končali srednjo šolo leta 1998 ali prej.
generacija, lanska	Kandidati, ki so končali srednjo šolo v letu pred oddajo Prve prijave.
generacija, letošnja	Kandidati, ki v času oddaje Prve prijave obiskujejo zaključni letnik srednje šole.
izbirni postopek	Postopek, ki med prijavljenimi kandidati izbere tiste, ki se lahko vpišejo v študijske programe.
kandidat	Oseba, ki odda prijavo za vpis na katerikoli visokošolski zavod.
kandidat s posebnimi potrebami	Kandidat, ki je posebno nadarjen, vrhunski športnik, dolgotrajno bolan ali invalid.
merila za izbiro	Kriteriji za izračun točk, ki se upoštevajo v izbirnem postopku. Vsako leto so za vsak posamezen študijski program določeni v Razpisu za vpis.
minimum	Število točk, ki je potrebno za sprejem v določen študijski program.
način študija	Način izvajanja študijskega programa. Izvaja se redni in izredni način študija.
omejitev vpisa	Sklep, ki ga sprejmejo univerzi in visokošolski zavodi s soglasjem Vlade RS. Praviloma se ta sklep sprejme, kadar število prijavljenih kandidatov s prvo željo bistveno presega število vpisnih mest.
ponovno vpisani	Študenti, ki ponavljajo letnik istega študijskega programa, ker niso opravili vseh študijskih obveznosti za vpis v višji letnik.
preizkus nadarjenosti in psihofizičnih sposobnosti	Vpisni pogoj, ki ga zahtevajo nekateri študijski programi.
preizkusni izpit	Izpit, ki ga kandidat opravlja kot pisni izpit iz maturitetnega predmeta na Državnem izpitnem centru. Uspeh pri preizkusnem izpitu iz enega ali več predmetov je merilo za izbiro v izbirnem postopku za kandidate, ki so opravili zaključni izpit pred 1. 6 1995.
prijava	Prijava za vpis v visokošolski študijski program. Pri številu prijav v študijske programe v prvem roku prijavno-sprejemnega postopka se upošteva samo prve želje na veljavnih prijavah.
prijavno-sprejemni postopek	Postopek, ki se začne z oddajo prijave in konča z obvestilom o sprejemu v študijski program oz. odklonitvi.
prijavno-sprejemni postopek, drugi rok	Drugi del prijavno-sprejemnega postopka, v katerem se lahko kandidati prijavijo v študijske programe, na katerih so po prvem roku še ostala prosta mesta.
prijavno-sprejemni postopek, prvi rok	Prvi del prijavno-sprejemnega postopka, ki se prične z oddajo Prve prijave in zaključí s pisnim obvestilom kandidatu o rezultatu prvega roka izbirnega postopka.
prijavno-sprejemni postopek, tretji rok	Tretji del prijavno-sprejemnega postopka, ki se izvaja, če se do zaključka vpisa ne vpišejo vsi sprejeti kandidati.
Razpis za vpis	Razpis za vpis v začetni letnik študija, ki ga izdajo univerzi in samostojni visokošolski zavodi.
razvrščanje	Postopek, ki je del izbirnega postopka in na osnovi vpisnih pogojev, meril za izbiro in števila prijav vsakega kandidata bodisi uvrsti na eno od želja bodisi ga zavrne. Pri številu prijav, ki gredo v razvrščanje v prvem roku prijavno-sprejemnega postopka, se upošteva študijski program, ki ga je kandidat napisal na svoji najvišji želji, za katero izpolnjuje vpisne pogoje.
sprejeti	Kandidati, ki so bili sprejeti v študijski program s prvo, drugo ali tretjo željo.
srednješolski uspeh	Učni uspeh, ki ga kandidat doseže v srednji šoli.
študijski program	Izobraževalni program za pridobitev visokošolske izobrazbe.
visokošolski zavod	Fakultete, umetniške akademije in visoke strokovne šole.
vpis	Postopek, v katerem se kandidati vpišejo na visokošolski zavod in dobijo indeks.

vpisna mesta	Število mest za vpis v 1. letnik. Objavljena so v Razpisu za vpis za vsak študijski program.
vpisni pogoji	Pogoji za vpis, ki so določeni s študijskimi programi in navedeni v Razpisu za vpis. V študijski program se lahko vpišejo samo kandidati, ki izpolnjujejo vpisne pogoje.
vrsta študija	Vrsta študijskega programa. Obstajajo univerzitetni in visokošolski strokovni študijski programi.
želje, (študijske)	Študijski programi, ki jih v določenem vrstnem redu kandidat napiše v prijavo.

2. VISOKOŠOLSKI ŠTUDIJSKI PROGRAMI V SLOVENIJI, RAZPOREJENI PO KLASIFIKACIJI ISCED⁹

ARHITEKTURA IN GRADBENIŠTVO (ARH)¹⁰

Arhitektura, Gospodarsko inženirstvo - smer gradbeništvo, Gradbeništvo, Krajinska arhitektura

DRUŽBENE VEDE (DRU)

Ekonomija, Etnologija in kulturna antropologija, Geografija, Komunikologija, Kulturologija, Politologija, Psihologija, Sociologija

HUMANISTIČNE VEDE (HUM)

Angleški jezik, Arheologija, Filozofija, Francoski jezik, Grški jezik, Hrvaški, srbski in makedonski jezik, Italijanski jezik, Japonologija, Latinski jezik, Muzikologija, Nemški jezik, Prevajalski študij, Primerjalna književnost, Primerjalno jezikoslovje, Primerjalno slovansko jezikoslovje, Ruski jezik, Sinologija, Slovenski jezik, Sociologija kulture, Splošno jezikoslovje, Splošno jezikoslovje, Španski jezik, Teologija, Umetnostna zgodovina, Zgodovina

IZOBRAŽEVANJE UČITELJEV IN PEDAGOŠKE VEDE (PED)

Andragogika, Angleški jezik s književnostjo, Biologija, Biologija in gospodinjstvo, Defektologija, Filozofija, Fizika, Fizika in tehnika, Geografija, Glasbena pedagogika, Kemija, Kemija in biologija, Kemija in fizika, Likovna pedagogika, Madžarski jezik, Matematika, Matematika in fizika, Matematika in računalništvo, Matematika in tehnika, Nemški jezik, Nemški jezik s književnostjo, Pedagogika, Predšolska vzgoja, Proizvodno-tehnična vzgoja, Računalništvo, Razredni pouk, Slovenski jezik, Socialna pedagogika, Sociologija, Športna vzgoja, Zgodovina

KMETIJSTVO, GOZDARSTVO IN RIBIŠTVO (KME)

Agronomija, Gozdarstvo, Gozdarstvo in gospodarjenje z gozdnimi viri, Kmetijska tehnika, Kmetijstvo, Zootehnika

MATEMATIKA IN STATISTIKA (MAT)

Matematika, Praktična matematika

NOVINARSTVO IN INFORMATIKA (NOV)

Bibliotekarstvo, Novinarstvo

OSEBNE STORITVE (STO)

Hotelirstvo in turizem

POSLOVNE IN UPRAVNE VEDE (POS)

Javna uprava, Management, Organizacija in management, Organizacija dela, Podjetništvo, Poslovna ekonomija, Upravljanje in poslovanje, Visoka poslovna šola

PRAVO (IUS)

Pravo

PROIZVODNE TEHNOLOGIJE (PRT)

Grafična tehnika, Kemijska tehnologija, Konfekcijska tehnika, Lesarstvo, Lesarstvo, Metalurgija in materiali, Metalurške tehnologije, Rudarstvo in geotehnologija, Tekstilna tehnika, Tekstilna tehnologija, Tekstilstvo, Živilska tehnologija

RAČUNALNIŠTVO (RAČ)

Računalništvo in informatika

⁹ Študijski programi, razporejeni v ISCED skupine v skladu z ISCED klasifikacijo (UNESCO, november 1997); UL RS, št. 28, 30.3.2000.

¹⁰ V oklepajih so kratice, ki jih uporabljamo v grafikonu 3.

SOCIALNO DELO (SOC)

Socialno delo

TEHNIŠKE VEDE (TEH)

Ekonomika in vodenje proizvodnih in tehnoloških sistemov, Elektrotehnika, Fizikalna merilna tehnika, Geodezija, Gospodarsko inženirstvo - smer elektrotehnika, Gospodarsko inženirstvo - smer strojništvo, Kemijsko inženirstvo, Strojništvo

TRANSPORTNE STORITVE (TRA)

Pomorstvo, Promet, Prometno energetska tehnika, Tehnologija prometa

UMETNOST (UME)

Dramaturgija, Dramska igra in umetniška beseda, Filmska in televizijska režija, Gledališka in radijska režija, Kiparstvo, Oblikovanje, Oblikovanje tekstilij in oblačil, Operna šola, Kompozicija in glasbena teorija, Dirigiranje, Petje, Instrumenti s tipkami, Godala in drugi instrumenti s strunami, Pihala, trobila in tolkala, Cerkvena glasba, Restavracija, Slikarstvo

VARNOST (VAR)

Varnost in notranje zadeve, Varstvo pri delu in požarno varstvo

VARSTVO OKOLJA (OKO)

Vodarstvo in komunalno inženirstvo

VEDE O NEŽIVI NARAVI (VNN)

Fizika, Geologija, Kemija

VEDE O ŽIVI NARAVI (VŽN)

Biokemija, Biologija, Mikrobiologija

VETERINARSTVO (VET)

Veterinarstvo

ZDRAVSTVO (ZDR)

Delovna terapija, Farmacija, Fizioterapija, Laboratorijska biomedicina, Medicina, Radiologija, Sanitarno inženirstvo, Stomatologija, Zdravstvena nega, Zdravstvena nega porodniško-ginekološka smer

3. IZRAČUNAVANJE NORMIRANIH TOČK ZA USPEH V SREDNJI ŠOLI

Za študijske programe so določena različna merila za izbiro. Pri večini programov je upoštevan samo uspeh pri maturi oziroma zaključnem izpitu in uspeh v tretjem in četrtem letniku, pri nekaterih pa tudi uspeh pri posameznih maturitetnih predmetih oziroma pri posameznih predmetih v tretjem in četrtem letniku ter uspeh pri preizkusu nadarjenosti oziroma psihofizičnih sposobnosti. Zaradi tega imajo kandidati za vsakega od svojih zelenih študijskih programov različno število točk.

Za predstavitev študijskih programov po srednješolskem uspehu sprejetih v prvem roku izbirnega postopka je bilo potrebno izračunati točke sprejetih po enotnih kriterijih. Uspeh kandidata pri maturi oziroma zaključnem izpitu in splošni uspeh v tretjem in četrtem letniku smo pretvorili v normirani vrednosti v skladu s tabelo za pretvorbo ocen.¹¹ Normirano vrednost za splošni uspeh v tretjem in četrtem letniku smo pomnožili z utežjo 40%, splošni uspeh na maturi oz. zaključnem izpitu pa z utežjo 60% in oboje sešteli. Na ta način lahko primerjamo uspešnost kandidatov glede na njihov srednješolski uspeh.

Primer izračuna točk po enotnih kriterijih:				
	Uspeh	Normirana vrednost	Utež	Točke
3. in 4. letnik	6	60	40%	24
Matura	20	80	60%	48
			Skupaj	72

Tako lahko primerjamo študijske programe po srednješolskem uspehu sprejetih kandidatov. Glede na točke izračunane po enotnih kriterijih smo kandidate razvrstili v štiri razrede.

Razredi točk

Razred 1	40 - 54,99 točk	Razred 3	70 - 84,99 točk
Razred 2	55 - 69,99 točk	Razred 4	85 - 100 točk

V Razredu 1 so kandidati z najslabšim, v Razredu 4 pa z najboljšim uspehom v srednji šoli.

¹¹ www.vpis.uni-lj.si