



UNIVERZA V LJUBLJANI

Visokošolska prijavno-informacijska služba

# ANALIZA PRIJAVE IN VPISA ŠTUDIJSKO LETO 1998/99

Ljubljana, november 1998

UNIVERZA V LJUBLJANI  
VISOKOŠOLSKA PRIJAVNO-INFORMACIJSKA SLUŽBA

# **ANALIZA PRIJAVE IN VPISA**

**ŠTUDIJSKO LETO 1998/99**

Ljubljana, november 1998

ANALIZA PRIJAVE IN VPISA V ŠTUDIJSKO LETO 1998/99

november 1998

IZDAL: Univerza v Ljubljani  
Visokošolska prijavno-informacijska služba  
Kongresni trg 15, Ljubljana

PRIPRAVILI IN UREDILI: Darja Budihna Požar, Jožica Cergolj, Miha Peternel

TISK: Tiskarna Univerze v Ljubljani

NAKLADA: 500 izvodov

# KAZALO

UVOD .....	4
RAZPIS ZA VPIS .....	4
Vpisna mesta .....	4
PRIJAVE ZA VPIS .....	5
Število prijav .....	5
Študijski program in prijava .....	5
Omejitev vpisa .....	6
Prvi rok izbirnega postopka .....	6
Izpolnjevanje splošnih pogojev .....	6
Preizkusi nadarjenosti in psihofizičnih sposobnosti .....	6
Diferencialni izpiti .....	6
Preizkusni izpiti .....	7
Uspešnost kandidatov v prvem roku izbirnega postopka .....	7
Prijavljeni in sprejeti v študijske programe z omejitvijo vpisa in brez .....	8
Lastnosti sprejetih v prvem roku .....	9
Spol .....	9
Želje .....	9
Leto zaključka srednje šole .....	9
Uspeh v srednji šoli .....	9
Sprejeti po regijah .....	9
Naknadno uvrščeni na seznam sprejetih .....	10
Kandidati po srednješolskih programih in letu končanja srednje šole .....	10
Želeni prehodi v visokošolske programe .....	12
DRUGI IN TRETJI ROK PRIJAVNEGA IN IZBIRNEGA POSTOPKA .....	14
Prosta vpisna mesta v drugem roku .....	14
Prosta vpisna mesta v tretjem roku .....	14
VPIS V ŠTUDIJSKEM LETU 1998/99 .....	14
PREDSTAVITEV PODATKOV PO POSAMEZNIH ŠTUDIJSKIH PROGRAMIH .....	15
Prvi rok .....	15
Minimum .....	15
Minimum na 2. in 3. želji .....	16
Razredi točk .....	16
Regije .....	16
Primer .....	16
Vpis .....	17
Primer .....	17
Študijski programi v Sloveniji razporejeni po klasifikaciji ISCED .....	18
Skupine srednješolskih programov in poklicev .....	18

## UVOD

Analiza prijave in vpisa v študijsko leto 1998/99 prvič obsega tudi vpisne podatke. V dveh analizah doslej smo uspeli prikazati rezultate prijavnega postopka le do faze prve prijave. Zaradi prepoznega zbiranja podatkov o vpisu, predvsem na Univerzi v Ljubljani, analiza dogajanj po prvi prijavi ni bila mogoča. Drugi in tretji prijavni rok opravijo visokošolski zavodi sami, hkrati pa že poteka vpis v prvi letnik. Na številnih programih se prav v tem času zgodi največ dogodkov - več je kandidatov za vpis, zapolni se več mest kot v prvem roku. Podatki o vpisanih v 1. letnik, ki sta jih poslala računalniška centra Univerze v Ljubljani in Univerze v Mariboru, nam omogočajo razširiti vpogled tudi v jesenski del prijave in v vpis. Koliko več vsebine bodo ti podatki še dobili, pa bo v največji meri odvisno od bralcev samih. Analiza je letos namenjena še širšemu krogu bralcev kot doslej - še posebej želimo, da bi v visokošolskih krogih spodbudila več odzivov. Tudi kakšna "posledica" v praksi bi bila dobrodošla.

## RAZPIS ZA VPIS

V objavah Ministrstva za šolstvo in šport je 15. januarja 1998 izšel Razpis za vpis v študijskem letu 1998/99. V njem Univerza v Ljubljani, Univerza v Mariboru in samostojna visokošolska zavoda Visoka šola za hotelirstvo in turizem ter Visoka šola za management v Kopru objavljajo pogoje za vpis v 1. letnik dodiplomskih študijskih programov.

K vsebini razpisa je dala soglasje tudi Vlada Republike Slovenije na 53. korespondenčni seji 24. decembra 1997. V razpisu za vpis najde bralec poleg uvodnega dela, ki opisuje prijavno-vpisni postopek, tudi tabelo s podatki o številu vpisnih mest posameznih študijskih programov za redni in izredni študij ter pregled svetovalnih mest po občinah za kandidate, ki želijo študirati izredno. Študijski programi, ki omogočajo vpis v začetni ali nadaljevalni tretji letnik, v razpisu za vpis sporočajo pogoje za vpis in število vpisnih mest.

## Vpisna mesta

**Tabela 1: Vpisna mesta po vrsti študijskih programov in načinu študija za študijska leta 1995/96, 1996/97, 1997/98 in 1998/99**

	Redni				Izredni				Skupaj			
	95/96	96/97	97/98	98/99	95/96	96/97	97/98	98/99	95/96	96/97	97/98	98/99
<b>UNIVERZA V LJUBLJANI</b>	<b>8111</b>	<b>8873</b>	<b>9324</b>	<b>9529</b>	<b>2563</b>	<b>3262</b>	<b>3686</b>	<b>3988</b>	<b>10674</b>	<b>12135</b>	<b>13010</b>	<b>13517</b>
Univerzitetni programi <sup>1</sup>	5846	5998	6288	6489	993	1197	1151	1317	<b>6839</b>	<b>7195</b>	<b>7439</b>	<b>7806</b>
Visokošolski strokovni programi	2265	2875	3036	3040	1570	2065	2535	2671	<b>3835</b>	<b>4940</b>	<b>5571</b>	<b>5711</b>
<b>UNIVERZA V MARIBORU</b>	<b>3890</b>	<b>3987</b>	<b>4162</b>	<b>4164</b>	<b>1933</b>	<b>1930</b>	<b>2552</b>	<b>2653</b>	<b>5823</b>	<b>5917</b>	<b>6714</b>	<b>6817</b>
Univerzitetni programi	2400	2305	2230	2242	503	495	637	648	<b>2903</b>	<b>2800</b>	<b>2867</b>	<b>2890</b>
Visokošolski strokovni programi	1490	1682	1932	1922	1430	1435	1915	2005	<b>2920</b>	<b>3117</b>	<b>3847</b>	<b>3927</b>
<b>SAMOSTOJNI VISOKOŠOLSKI ZAVODI</b>	<b>100</b>	<b>240</b>	<b>220</b>	<b>220</b>	<b>150</b>	<b>240</b>	<b>120</b>	<b>120</b>	<b>250</b>	<b>480</b>	<b>340</b>	<b>340</b>
Visokošolski strokovni programi	100	240	220	220	150	240	120	120	<b>250</b>	<b>480</b>	<b>340</b>	<b>340</b>
<b>SKUPAJ</b>	<b>12101</b>	<b>13100</b>	<b>13706</b>	<b>13913</b>	<b>4646</b>	<b>5432</b>	<b>6358</b>	<b>6761</b>	<b>16747</b>	<b>18532</b>	<b>20064</b>	<b>20674</b>
Univerzitetni programi	8246	8303	8518	8731	1496	1692	1788	1965	<b>9742</b>	<b>9995</b>	<b>10306</b>	<b>10696</b>
Visokošolski strokovni programi	3855	4797	5188	5182	3150	3740	4570	4766	<b>7005</b>	<b>8537</b>	<b>9758</b>	<b>9978</b>

Primerjava podatkov kaže, da se število vpisnih mest v visokem šolstvu povečuje.

Za študijsko leto 1998/99 je bilo razpisanih 610 vpisnih mest več kot leto prej, od tega 207 mest za redni študij in 403 mesta za izredni študij.

Za univerzitetne študijske programe je bilo razpisanih 396 mest več, za visokošolske strokovne študijske programe pa 190.

Univerza v Ljubljani je razpisala 507 mest več, Univerza v Mariboru 103, samostojna visokošolska zavoda pa enako število vpisnih mest kot leto prej.

Po podatkih Statističnega urada Republike Slovenije je bilo v šolskem letu 1997/98 v Sloveniji v zaključnem letniku srednje šole 18513 dijakov, med njimi 6059 (32,7%) gimnazijcev. Novincem je bilo na voljo 20674 vpisnih mest ali 2161 (10,4%) mest več kot je bilo dijakov. Letošnja generacija je bila največja doslej.

<sup>1</sup> V besedilu in tabelah uporabljamo kratico "UN" za univerzitetne študijske programe in "VS" za visokošolske strokovne študijske programe.

## PRIJAVE ZA VPIS

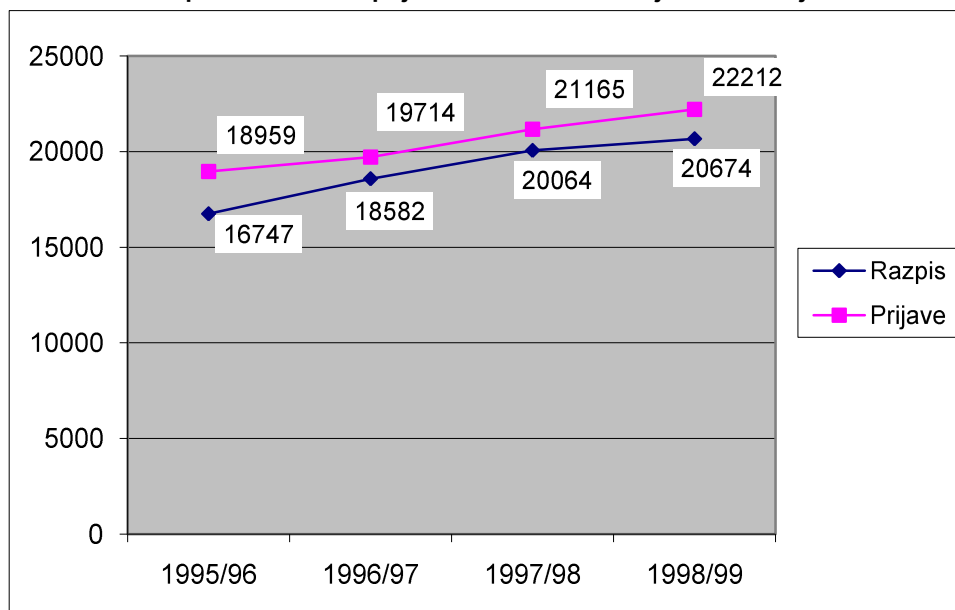
### Število prijav

Visokošolski prijavno-informacijski službi sta prejeli 22903 prijav za vpis v prvi letnik študijskega leta 1998/99, med njimi je bilo 269 prijav tujih državljanov in Slovencev brez slovenskega državljanstva.

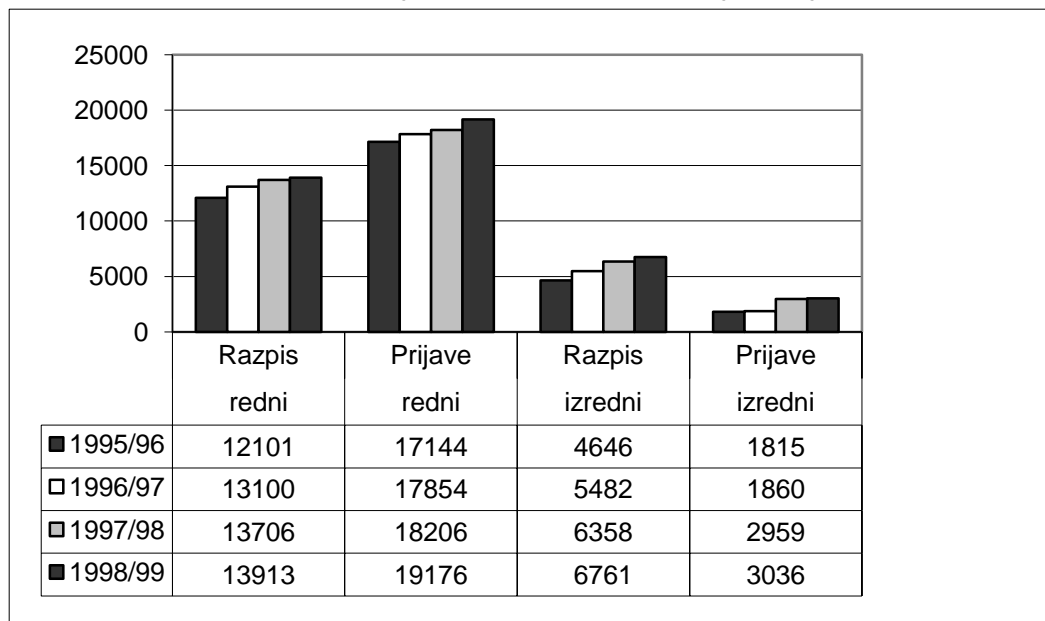
Prijav državljanov Republike Slovenije in tujih državljanov, ki so sami ali njihovi starši davčni zavezanci Republike Slovenije, je bilo 22212.

Število vpisnih mest in število prijav je vsako leto večje. To kažeta grafikona 1 in 2. V primerjavi z lani se je prijavilo 1047 kandidatov več (970 kandidatov več za redni in 77 več za izredni študij).

**Grafikon 1: Razpisana mesta in prijave slovenskih državljanov v zadnjih štirih letih**



**Grafikon 2: Razpisana mesta in prijave za redni in izredni študij v zadnjih štirih letih**



### Študijski program in prijava

Študijski program je letos osnovna enota opazovanja in analize. Programi so lahko univerzitetni ali visokošolski strokovni, organizirani kot redni ali izredni študiji. Zaradi nesorazmerja med ponudbo (vpisna

mesta) in željami (število prijav na prvi želji), je vpis na posameznem študijskem programu lahko omejen. Vlada RS da soglasje k predlogu omejitve tudi na podlagi večletnega spremljanja dogajanj med prijavo in vpisom na posameznem programu. Tudi temu lahko pripišemo dejstvo, da je programov z omejenim vpisom vsako leto manj.

Kandidat se prijavi v enega ali največ tri študijske programe. Sprejet je v prvega, za katerega izpolni vse pogoje.

Merila za izbiro kandidatov so napovedana pri vsakem študijskem programu. Kandidat, starši, svetovalni delavci itd. imajo tako možnost vnaprej oceniti verjetnost uvrstitve na posamezni želji. Za študijske programe, kjer se ne dogaja "nič novega" in imajo že vrsto let določeno podobo in "vrednost", bo napoved oziroma ocena lažja. Tam, kjer je neznanek preveč, pa težka ali nemogoča.

Kandidat mora v prijavnem postopku preskočiti več ovir. Najprej mora z maturo ali zaključnim izpitom končati 4-letno srednjo šolo. Precej kandidatov po prijavi spremeni odločitev o načinu končanja srednje šole. Pogosto znižajo aspiracije in namesto mature opravljajo zaključni izpit. S tem si zaprejo možnost razvrščanja na univerzitetne programe, če so jih napisali v prijavi. Številnim v junijskem roku ne uspe končati srednje šole, zato morajo jeseni izbirati le med programi, ki imajo še prosta vpisna mesta. Nekateri so zbrali manj točk ali dobili nižje ocene, kot so načrtovali, zato so se uvrstili na drugo ali tretjo željo ali pa nikamor. Letos je v prvem roku ostalo neuvrščenih skoraj tri tisoč kandidatov, prav toliko lani.

Kandidati, ki so uspeli na zahtevan način končati srednjo šolo in njihov program ni bil omejen, so najsrečnejša skupina kandidatov. Ne glede na uspeh v srednji šoli so sprejeti tam, kjer so želeli. Izkušnje kažejo, da je izbira neomejenega študijskega programa pri določenem številu kandidatov izhod v sili. Podatki v drugem delu analize kažejo tudi na ta pojav. Razlika med številom prijavljenih in razvrščenih, podatki o uspehu sprejetih kandidatov itd., so kazalci omenjenih odločitev.

## Omejitev vpisa

Največ prijavljenih (dve tretjini) izbira iste študijske programe (tretjina). Kandidati že ob prijavi lahko predvidevajo, da bo vpis omejen. Na odgovor ali so sprejeti ali ne, pa morajo počakati do konca julija. Na izid prijave vplivajo številni dejavniki. Razdelimo jih lahko na tiste, ki jih določata država in financer, na tiste, ki jih določata univerza in izvajalec programa ter na tiste, ki jih določajo kandidati za študij. Država in financer določata pogoje za prehod iz srednjega v visoko šolstvo, vplivata na število vpisnih mest in omejitev ali neomejitev vpisa, določata obvezna merila za izbiro kandidatov v primeru omejitve, vplivata na večanje ali zmanjševanje števila študijskih programov itd. Visokošolski zavod odloča o tem ali bo program izvajan kot redni, izredni študij ali oboje, (so)odloča o tem, koliko mest bo razpisanih, kakšno težo bodo imela posamezna merila za izbiro kandidatov itd. Kandidati, ki želijo na isti študijski program, (so)odločajo o tem, koliko točk bo potrebnih za uvrstitev, koliko kandidatov bo izrinjenih s prve želje zaradi boljših kandidatov z drugo željo itd.

## PRVI ROK IZBIRNEGA POSTOPKA

### Izpolnjevanje splošnih pogojev

Splošne pogoje za vpis je pred razvrščanjem izpolnjevalo 17052 kandidatov, kar predstavlja 76.8% vseh veljavnih prijav državljanov Republike Slovenije. Od teh je bilo v prvem krogu sprejetih 14087 kandidatov (63.4% od vseh oziroma 82.6% od kandidatov, ki so izpolnjevali splošne pogoje za vpis). Ustrezni deleži za lansko leto so 77.5%, 63.3% in 81.7%.

### Preizkusi nadarjenosti in psihofizičnih sposobnosti

Za vpis v nekatere študijske programe so morali prijavljeni kandidati opravljati preizkus umetniške nadarjenosti oziroma psihofizične sposobnosti. Za preizkuse nadarjenosti in psihofizičnih sposobnosti je bilo prijavljenih 2490 kandidatov, ki naj bi opravljali 3062 izpitov. Uspešno so opravili 1620 izpitov. Največ so jih opravljali na Fakulteti za arhitekturo (327), Fakulteti za šport (313), na Pedagoški fakulteti v Mariboru – študijska programa Predšolska vzgoja (265) in Razredni pouk (249).

### Diferencialni izpiti

Nekateri študijski programi zahtevajo od kandidatov, da srednjo šolo končajo v ustreznem štiriletnem srednješolskem programu, sicer morajo opravljati diferencialne izpite. Izpite so opravljali na Visoki šoli

za hotelirstvo in turizem, AGRFT, Pedagoški fakulteti v Ljubljani in Pedagoški fakulteti v Mariboru. Kandidati bi morali opravljati 87 izpitov. 19 jih je izpit opravilo, 18-im pa je Pedagoška fakulteta v Ljubljani izpit priznala na osnovi spričevala srednje šole.

### Preizkusni izpiti

Preizkusne izpite na Državnem izpitnem centru bi morale opravljati 151 kandidatov, ki so srednjo šolo končali pred 1. 6. 1995. Opravljati bi morali 243 izpitov: iz slovenskega jezika 79 izpitov, iz tujega jezika 38, iz psihologije 31 izpitov,...

V primerjavi z lanskim letom je bilo skoraj pol izpitov manj (lani 471). Udeležba na izpitih je še vedno zelo majhna, saj jih je od 151 prijavljenih udeležilo samo 42 kandidatov, ki so opravili le 35 (14,4%) izpitov.

### Uspešnost kandidatov v prvem roku izbirnega postopka

V tabeli 2 so kandidati razdeljeni v tri skupine. V prvi skupini so vsi, ki so v šolskem letu 1998/99 obiskovali zaključni razred srednje šole (letošnja generacija), v drugi so tisti, ki so končali srednjo šolo v šolskem letu 1996/97 (lanska generacija), v tretji pa vsi, ki so končali srednjo šolo v šolskem 1995/96 in prej.

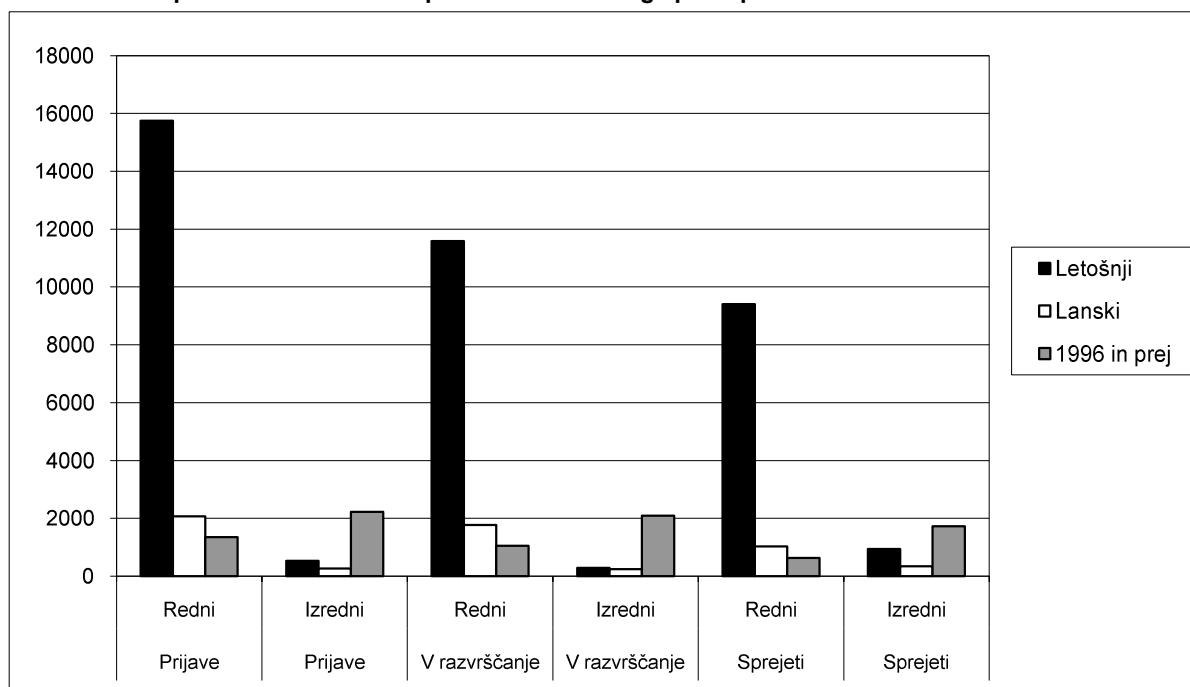
V rubrikah *Prijave* in *V razvrščanje* so kandidati razdeljeni na redni in izredni študij glede na prvo željo, v rubriki *Sprejeti* pa glede na uvrstitev na enega od zelenih študijskih programov.

Podatki iz tabele so prikazani tudi z grafikonom 3.

**Tabela 2: Uspešnost kandidatov v prvem roku izbirnega postopka**

		Letošnji	Lanski	1996 in prej	Skupaj
<b>Prijave</b>	<b>Redni</b>	15752	2070	1354	<b>19176</b>
	<b>Izredni</b>	537	271	2228	<b>3036</b>
	<b>Skupaj</b>	16289	2341	3582	<b>22212</b>
<b>V razvrščanje</b>	<b>Redni</b>	11587	1776	1052	<b>14415</b>
	<b>Izredni</b>	289	250	2098	<b>2637</b>
	<b>Skupaj</b>	11876	2026	3150	<b>17052</b>
	<i>Skupni delež glede na prijave</i>	72.91%	86.54%	87.94%	<b>76.77%</b>
<b>Sprejeti</b>	<b>Redni</b>	9404	1034	627	<b>11065</b>
	<b>Izredni</b>	946	346	1730	<b>3022</b>
	<b>Skupaj</b>	10350	1380	2357	<b>14087</b>
	<i>Skupni delež glede na razvrščane</i>	87.15%	68.11%	74.83%	<b>82.61%</b>



**Grafikon 3: Uspešnost kandidatov v prvem roku izbirnega postopka**

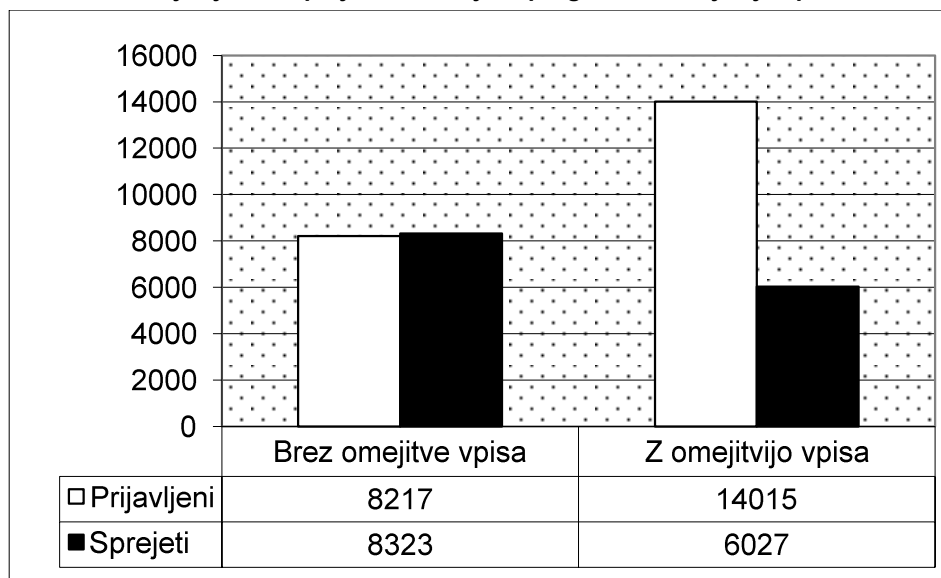
Od prijave do razvrščanja se je osulo največ kandidatov letošnje generacije, saj se jih je razvrščalo le 72.91%. Večina je izpadla, ker ni opravila mature oziroma zaključnega izpita. Primerjava deležev uvrščenih glede na število razvrščenih pa pokaže, da so najuspešnejši prav kandidati letošnje generacije (87.15%). Najmanj uspešni po tem kriteriju so kandidati lanske generacije (68.11%).

### Prijavljeni in sprejeti v študijske programe z omejitvijo vpisa in brez

Zadnja tri leta se zmanjšuje število omejenih študijskih programov. Vlada RS je konec aprila soglašala z omejitvijo vpisa na 65 (predlanskim 72, lani 69) študijskih programih na rednem študiju in na dveh (predlanskim enim, lani 5) na izrednem študiju. Omejitev vpisa je tako imelo 30.2% študijskih programov na rednem študiju (od 215 razpisanih) in 1.6% na izrednem (od 124 razpisanih).

Čeprav je vpis omejen le na tretjini študijskih programov, zajame omejitev približno dve tretjini prijavljenih kandidatov. Tudi letos se je največ kandidatov (14015 ali 63%) s prvo željo prijavilo na omejen študijski program.

Vlada letos ni soglašala z omejitvijo vpisa na 16 študijskih programov sedmih članic Univerze v Ljubljani in na 8 programov Univerze v Mariboru.

**Grafikon 4: Prijavljeni in sprejeti na študijske programe z omejitvijo vpisa in brez**

## Lastnosti sprejetih v prvem roku

### **Spol**

V prvem roku je bilo sprejetih 14.087 kandidatov, 43% moških in 57% žensk. Zanimivo je, da ta podatek velja tako za Univerzo v Ljubljani, Univerzo v Mariboru in Slovenijo. Podoben delež po spolu je tudi v zaključnih letnikih srednje šole, zelo podoben (42,7% moških) je bil tudi med prijavljenimi. Velike razlike po spolu pa najdemo med študijskimi programi. Na samostojnih visokošolskih zavodih je delež nekoliko drugačen (39% moških in 62% žensk).

### **Želje**

79,3% razvrščenih je bilo sprejetih na prvo željo, 13,4% na drugo in 7,2% na tretjo željo. Od vseh, ki so izpolnjevali pogoje za razvrščanje, se jih je uvrstilo 82,6% (lani 81,7%).

Odstotek sprejetih s prvo željo je podoben; na samostojnih visokošolskih zavodih 82%, na Univerzi v Mariboru 81% in Univerzi v Ljubljani 79%. Razlike niso velike niti pri deležih sprejetih z drugo in tretjo željo. Letos je bilo študijskih programov z omejitvijo vpisa manj kot lani, zato je delež sprejetih na prvo željo nekoliko višji.

### **Leto zaključka srednje šole**

Generaciji, ki je končala srednjo šolo letos (1998), pravimo tudi čista generacija.

Če odštejemo starejšo generacijo "novincev" na izrednem študiju, so kandidati iz tekoče generacije edini pravi novinci, saj se v vlogi kandidata za študij pojavljajo prvič. Njihov delež je 73,5-odstoten. Podobne deleže imajo vsi izvajalci, nekoliko višjega samostojni visokošolski zavodi (75,8%).

Delež lanske generacije (generacija 1997) je skoraj 10-odstoten (Univerza v Mariboru 8,6%, Univerza v Ljubljani 10,2%). To skupino v glavnem predstavljajo mladi, ki so bili leto prej sprejeti drugam, kot so želeli, ali pa so izbrali neprimeren študijski program. Ponavadi ponovijo prijavo za program, kjer prvo leto niso uspeli. Kot kažejo podatki pa uspe uvrstitev le dobri polovici (59%) prijavljenih iz te generacije. V primerjavi z leti pred uvedbo mature je delež "lanske" generacije precej nižji.

Sprejetih iz generacije 1996 in prej je 16,7% (Univerza v Mariboru 18,5%). Med njimi je največ sprejetih na izredni študij. Njihov delež je najnižji na samostojnih visokošolskih zavodih.

### **Uspeh v srednji šoli**

Različna merila izbire v primeru omejitve vpisa so nam narekovala poenostavitev izračuna šolske uspešnosti sprejetih kandidatov. Podrobnejša razlaga razredov točk je na strani 16.

Grobo lahko razrede opišemo kot 1 = zadosten, 2 = dober, 3 = prav dober in 4 = odličen, kar pomeni le pomoč pri branju podatkov. Med kandidati, ki so opravili maturo/zaključni izpit spomladi, je po tej oceni 17,1% zadostnih, 37,2% dobrih, 28,1% prav dobrih in 17,7% odličnih. Slika kaže, da je skoraj 80% vseh odličnih sprejetih na Univerzo v Ljubljani, 19,1% na Univerzo v Mariboru, 1,5% na samostojne visokošolske zavode. Več o šolski uspešnosti sprejetih kandidatov po programih najdete v drugem delu analize.

### **Sprejeti po regijah**

Podatki kažejo, da je med prijavljenimi največ kandidatov iz Osrednjeslovenske regije (OS) 4206 ali 30% vseh. Največ med njimi (91,4%) je sprejetih na Univerzo v Ljubljani. Na Univerzo v Mariboru je sprejetih skoraj 1600 kandidatov iz Podravske regije (PD), sledita Savinjska (SA) in Pomurska (PM) regija. Pregled po regijah kaže na znano lokalno ali celo krajevno navezanost Slovencev, mobilnost še zmanjšujejo ekonomska in socialna kriza posameznih regij in celotne družbe, pa tudi ustanavljanje visokošolskih zavodov izven univerzitetnih središč.

---

## Naknadno uvrščeni na seznam sprejetih

V skladu z določili 24. člena Pravilnika o razpisu za vpis je bil naknadno sprejet **201** kandidat.

Razlog	Število
Sklep komisije za pritožbe	50
Naknadno poslane ocene iz srednje šole, popravki ocen RIC-a in SŠ	64
Nostrifikacija	29
Matura jeseni	28
Zaključni izpit jeseni	4
Preizkus sposobnosti jeseni	5
Napaka VPIS-a	21
<b>Skupaj</b>	<b>201</b>

V prijavnem postopku predstavljajo ti kandidati izjeme, ki jih je treba obravnavati individualno. V podatkih o vpisu so prišteti k prvemu roku.

## KANDIDATI PO SREDNJEŠOLSKIH PROGRAMIH IN LETU KONČANJA SREDNJE ŠOLE

Med prijavljenimi kandidati je bilo 16282 (73,3%) dijakov zaključnega letnika srednje šole, 2341 (10,5%) kandidatov, ki so srednjo šolo končali v šolskem letu 1996/97 in 3582 kandidatov (16,2%), ki so srednjo šolo končali v šolskem letu 1995/96 in prej.

Podrobnejši pregled prijavljenih in sprejetih po srednješolskih programih in letu končanja srednje šole je predstavljen v tabeli 3.

**Tabela 3: Prijavljeni in sprejeti po srednješolskih programih in letu končanja srednje šole<sup>2</sup>**

Skupine srednješolskih programov		Dijaki v zaključnem letniku v šol. letu 1997/98	Leto končanja srednje šole			Skupaj
			Letos	Lani	1996 in prej	
Gimnazija	Prijave	6059	6198	778	803	7779
	Sprejeti		4674	465	585	5724
	Delež		75.41%	59.77%	72.85%	73.58%
Ekonomija	Prijave	4579	3700	477	499	4676
	Sprejeti		2095	278	315	2688
	Delež		56.62%	58.28%	63.13%	57.49%
Zdravstvo	Prijave	1165	1069	277	707	2053
	Sprejeti		528	115	267	910
	Delež		49.39%	41.52%	37.77%	44.33%
Elektrotehnika in računalništvo	Prijave	1203	1057	134	291	1482
	Sprejeti		694	92	230	1016
	Delež		65.66%	68.66%	79.04%	68.56%
Metalurgija in strojništvo	Prijave	962	721	97	295	1113
	Sprejeti		404	79	231	714
	Delež		56.03%	81.44%	78.31%	64.15%
Agroživilstvo	Prijave	837	556	76	87	719
	Sprejeti		342	51	65	458
	Delež		61.51%	67.11%	74.71%	63.70%
Gostinstvo in turizem	Prijave	552	485	89	109	683
	Sprejeti		260	43	74	377
	Delež		53.61%	48.31%	67.89%	55.20%
Tekstil	Prijave	730	467	30	41	538
	Sprejeti		341	25	28	394
	Delež		73.02%	83.33%	68.29%	73.23%

<sup>2</sup> Skupine srednješolskih programov glej na strani 17

Skupine srednješolskih programov		Dijaki v zaključnem letniku v šol. letu 1997/98	Leto končanja srednje šole			Skupaj
			Letos	Lani	1996 in prej	
Družboslovje	Prijave	350	315	61	112	488
	Sprejeti		142	35	88	265
	Delež		45.08%	57.38%	78.57%	54.30%
Gradbeništvo	Prijave	335	316	42	72	430
	Sprejeti		170	28	58	256
	Delež		53.80%	66.67%	80.56%	59.53%
Lesarstvo	Prijave	356	286	34	49	369
	Sprejeti		130	18	36	184
	Delež		45.45%	52.94%	73.47%	49.86%
Kemija, farmacija, gumarstvo, nekovine	Prijave	245	240	27	71	338
	Sprejeti		126	18	54	198
	Delež		52.50%	66.67%	76.06%	58.58%
Kultura	Prijave	286	190	70	73	333
	Sprejeti		71	35	31	137
	Delež		37.37%	50.00%	42.47%	41.14%
Pedagoško področje	Prijave	176	187	34	70	291
	Sprejeti		118	21	48	187
	Delež		63.10%	61.76%	68.57%	64.26%
Promet in zveze	Prijave	175	165	47	63	275
	Sprejeti		96	34	46	176
	Delež		58.18%	72.34%	73.02%	64.00%
Notranje zadeve	Prijave	138	51	15	158	224
	Sprejeti		40	15	154	209
	Delež		78.43%	100.00%	97.47%	93.30%
Tisk in papir	Prijave	89	86	20	30	136
	Sprejeti		27	12	17	56
	Delež		31.40%	60.00%	56.67%	41.18%
Drugo	Prijave		68	9	27	104
	Sprejeti		33	5	13	51
	Delež		48.53%	55.56%	48.15%	49.04%
Osebne storitve	Prijave	215	80	9	6	95
	Sprejeti		42	4	4	50
	Delež		52.50%	44.44%	66.67%	52.63%
Usnjarstvo	Prijave	33	21	14	10	45
	Sprejeti		12	7	6	25
	Delež		57.14%	50.00%	60.00%	55.56%
Rudarstvo	Prijave	24	19		5	24
	Sprejeti		4		4	8
	Delež		21.05%		80.00%	33.33%
Gozdarstvo	Prijave	14	12	1	4	17
	Sprejeti		1	0	3	4
	Delež		8.33%	0.00%	75.00%	23.53%
<b>Skupaj prijave</b>			<b>16289</b>	<b>2341</b>	<b>3582</b>	<b>22212</b>
<b>Skupaj sprejeti</b>			<b>10350</b>	<b>1380</b>	<b>2357</b>	<b>14087</b>
<b>Skupaj delež</b>			<b>63.54%</b>	<b>58.95%</b>	<b>65.80%</b>	<b>63.42%</b>

Od 18513 dijakov zaključnega letnika srednjih šol za mladino jih je Prvo prijavo za vpis poslalo 16289 (87,9%).

Največ prijav so poslali gimnaziji (6198), dijaki ekonomskega področja (3700), zdravstva (1069), elektrotehnike in računalništva (1057), metalurgije in strojništva (721), ... Podobno je bilo tudi doslej. Največji delež sprejetih glede na število prijavljenih je v skupini Notranje zadeve (93,30%), pri gimnazijah (73,58 %), v skupini Tekstil (73,23 %), v Elektrotehniki in računalništvu (68, 56 %), v Pedagoškem področju (64,26 %), skupini Metalurgija in strojništvo (64,15 %),....

Podatki kažejo, da je delež med prijavljenimi in sprejetimi v skupini Notranje zadeve v vseh treh generacijah najvišji. V skupini Gimnazija je precej manjši v lanski generaciji in v generaciji 1996 in prej.

## ŽELENI PREHODI V VISOKOŠOLSKE PROGRAME

Tabela 4: Pregled prijav po prvi želji za študijske programe (po ISCED) glede na srednješolske programe<sup>3</sup>

Skupine srednješolskih programov		Študijski programi po ISCED																Skupaj	
		ARH	DRU	HUM	IUS	KME	KOM	MAT	MED	MEN	NAR	PED	PRO	REL	SOC	STO	TEH		UME
Gimnazija	Število	283	1619	814	818	177	278	226	674	438	311	896	53	12	421	50	430	279	<b>7779</b>
	Delež	3.64%	20.81%	10.46%	10.52%	2.28%	3.57%	2.91%	8.66%	5.63%	4.00%	11.52%	0.68%	0.15%	5.41%	0.64%	5.53%	3.59%	<b>100%</b>
Ekonomija	Število	24	744	120	128	47	64	67	52	2391	5	313	163	4	329	92	81	52	<b>4676</b>
	Delež	0.51%	15.91%	2.57%	2.74%	1.01%	1.37%	1.43%	1.11%	51.13%	0.11%	6.69%	3.49%	0.09%	7.04%	1.97%	1.73%	1.11%	<b>100%</b>
Zdravstvo	Število	1	33	18	12	18	1	13	1474	94	16	141	18	0	186	2	21	5	<b>2053</b>
	Delež	0.05%	1.61%	0.88%	0.58%	0.88%	0.05%	0.63%	71.80%	4.58%	0.78%	6.87%	0.88%	0.00%	9.06%	0.10%	1.02%	0.24%	<b>100%</b>
Elektrotehnika in računalništvo	Število	5	65	15	9	12	6	257	12	257	14	43	84	2	106	0	573	22	<b>1482</b>
	Delež	0.34%	4.39%	1.01%	0.61%	0.81%	0.40%	17.34%	0.81%	17.34%	0.94%	2.90%	5.67%	0.13%	7.15%	0.00%	38.66%	1.48%	<b>100%</b>
Metalurgija in strojništvo	Število	15	17	5	15	44	2	47	15	207	6	22	97	2	127	3	476	13	<b>1113</b>
	Delež	1.35%	1.53%	0.45%	1.35%	3.95%	0.18%	4.22%	1.35%	18.60%	0.54%	1.98%	8.72%	0.18%	11.41%	0.27%	42.77%	1.17%	<b>100%</b>
Agroživilstvo	Število	3	12	9	6	366	2	8	77	83	17	29	26	2	48	2	23	6	<b>719</b>
	Delež	0.42%	1.67%	1.25%	0.83%	50.90%	0.28%	1.11%	10.71%	11.54%	2.36%	4.03%	3.62%	0.28%	6.68%	0.28%	3.20%	0.83%	<b>100%</b>
Gostinstvo in turizem	Število	1	28	46	17	14	11	10	25	238	1	41	31	1	57	145	10	7	<b>683</b>
	Delež	0.15%	4.10%	6.73%	2.49%	2.05%	1.61%	1.46%	3.66%	34.85%	0.15%	6.00%	4.54%	0.15%	8.35%	21.23%	1.46%	1.02%	<b>100%</b>
Tekstil	Število	1	5	6	0	5	0	5	38	172	1	31	24	1	54	1	182	12	<b>538</b>
	Delež	0.19%	0.93%	1.12%	0.00%	0.93%	0.00%	0.93%	7.06%	31.97%	0.19%	5.76%	4.46%	0.19%	10.04%	0.19%	33.83%	2.23%	<b>100%</b>
Družboslovje	Število	0	17	9	13	2	1	8	19	344	0	20	5	0	43	1	5	1	<b>488</b>
	Delež	0.00%	3.48%	1.84%	2.66%	0.41%	0.20%	1.64%	3.89%	70.49%	0.00%	4.10%	1.02%	0.00%	8.81%	0.20%	1.02%	0.20%	<b>100%</b>
Gradbeništvo	Število	37	7	3	4	6	1	10	1	48	0	9	23	0	23	0	255	3	<b>430</b>
	Delež	8.60%	1.63%	0.70%	0.93%	1.40%	0.23%	2.33%	0.23%	11.16%	0.00%	2.09%	5.35%	0.00%	5.35%	0.00%	59.30%	0.70%	<b>100%</b>
Lesarstvo	Število	11	7	2	2	191	0	10	3	63	0	2	12	1	28	0	33	4	<b>369</b>
	Delež	2.98%	1.90%	0.54%	0.54%	51.76%	0.00%	2.71%	0.81%	17.07%	0.00%	0.54%	3.25%	0.27%	7.59%	0.00%	8.94%	1.08%	<b>100%</b>
Kemija, farmacija, gumarstvo,...	Število	0	9	3	3	13	0	2	85	43	37	12	4	0	23	1	100	3	<b>338</b>
	Delež	0.00%	2.66%	0.89%	0.89%	3.85%	0.00%	0.59%	25.15%	12.72%	10.95%	3.55%	1.18%	0.00%	6.80%	0.30%	29.59%	0.89%	<b>100%</b>
Kultura	Število	32	17	21	3	3	4	2	3	16	0	29	0	0	11	0	13	179	<b>333</b>
	Delež	9.61%	5.11%	6.31%	0.90%	0.90%	1.20%	0.60%	0.90%	4.80%	0.00%	8.71%	0.00%	0.00%	3.30%	0.00%	3.90%	53.75%	<b>100%</b>
Pedagoško področje	Število	1	16	10	2	3	1	0	4	22	2	200	0	0	25	0	1	4	<b>291</b>
	Delež	0.34%	5.50%	3.44%	0.69%	1.03%	0.34%	0.00%	1.37%	7.56%	0.69%	68.73%	0.00%	0.00%	8.59%	0.00%	0.34%	1.37%	<b>100%</b>
Promet in zveze	Število	0	2	1	5	2	0	5	4	47	0	6	181	0	17	1	4	0	<b>275</b>
	Delež	0.00%	0.73%	0.36%	1.82%	0.73%	0.00%	1.82%	1.45%	17.09%	0.00%	2.18%	65.82%	0.00%	6.18%	0.36%	1.45%	0.00%	<b>100%</b>
Notranje zadeve	Število	0	14	1	18	0	0	1	1	42	0	0	6	0	139	0	1	1	<b>224</b>
	Delež	0.00%	6.25%	0.45%	8.04%	0.00%	0.00%	0.45%	0.45%	18.75%	0.00%	0.00%	2.68%	0.00%	62.05%	0.00%	0.45%	0.45%	<b>100%</b>
Tisk in papir	Število	3	1	3	0	5	2	1	5	18	0	4	3	0	12	0	69	10	<b>136</b>
	Delež	2.21%	0.74%	2.21%	0.00%	3.68%	1.47%	0.74%	3.68%	13.24%	0.00%	2.94%	2.21%	0.00%	8.82%	0.00%	50.74%	7.35%	<b>100%</b>
Drugo	Število	2	11	5	2	8	5	1	10	20	1	3	1	0	10	2	13	10	<b>104</b>
	Delež	1.92%	10.58%	4.81%	1.92%	7.69%	4.81%	0.96%	9.62%	19.23%	0.96%	2.88%	0.96%	0.00%	9.62%	1.92%	12.50%	9.62%	<b>100%</b>

<sup>3</sup> Kratice klasifikacije ISCED glej stran 17

		Študijski programi po ISCED																	
Skupine srednješolskih programov		ARH	DRU	HUM	IUS	KME	KOM	MAT	MED	MEN	NAR	PED	PRO	REL	SOC	STO	TEH	UME	Skupaj
Osebnostne storitve	Število	0	1	1	0	4	0	0	28	35	0	1	1	0	16	1	7	0	<b>95</b>
	Delež	0.00%	1.05%	1.05%	0.00%	4.21%	0.00%	0.00%	29.47%	36.84%	0.00%	1.05%	1.05%	0.00%	16.84%	1.05%	7.37%	0.00%	<b>100%</b>
Usnjarstvo	Število	0	0	2	0	2	0	1	2	18	0	2	0	0	5	0	8	5	<b>45</b>
	Delež	0.00%	0.00%	4.44%	0.00%	4.44%	0.00%	2.22%	4.44%	40.00%	0.00%	4.44%	0.00%	0.00%	11.11%	0.00%	17.78%	11.11%	<b>100%</b>
Rudarstvo	Število	0	0	1	0	0	0	0	0	2	0	0	0	0	7	0	14	0	<b>24</b>
	Delež	0.00%	0.00%	4.17%	0.00%	0.00%	0.00%	0.00%	0.00%	8.33%	0.00%	0.00%	0.00%	0.00%	29.17%	0.00%	58.33%	0.00%	<b>100%</b>
Gozdarstvo	Število	0	0	0	0	11	0	0	1	2	1	0	0	0	2	0	0	0	<b>17</b>
	Delež	0.00%	0.00%	0.00%	0.00%	64.71%	0.00%	0.00%	5.88%	11.76%	5.88%	0.00%	0.00%	0.00%	11.76%	0.00%	0.00%	0.00%	<b>100%</b>
<b>Skupaj število</b>	<b>0</b>	<b>419</b>	<b>2625</b>	<b>1095</b>	<b>1057</b>	<b>933</b>	<b>378</b>	<b>674</b>	<b>2533</b>	<b>4600</b>	<b>412</b>	<b>1804</b>	<b>732</b>	<b>25</b>	<b>1689</b>	<b>301</b>	<b>2319</b>	<b>616</b>	<b>22212</b>
<b>Skupaj delež</b>	<b>0</b>	<b>1.89%</b>	<b>11.82%</b>	<b>4.93%</b>	<b>4.76%</b>	<b>4.20%</b>	<b>1.70%</b>	<b>3.03%</b>	<b>11.40%</b>	<b>20.71%</b>	<b>1.85%</b>	<b>8.12%</b>	<b>3.30%</b>	<b>0.11%</b>	<b>7.60%</b>	<b>1.36%</b>	<b>10.44%</b>	<b>2.77%</b>	<b>100%</b>

Podatki kažejo, kam so se prijavili kandidati s prvo željo glede na srednješolski program. Skupine programov si sledijo glede na število srednješolcev, ki so oddali prijavo za vpis. Podatki vključujejo vse kandidate.

Namere kandidatov iz letošnje generacije srednješolcev in drugih se pomembno ne razlikujejo.

Največ prijav so kandidati oddali za študijske programe, ki po ISCED sodijo v skupine za poslovanje, upravljanje in menedžment (20,71%), družboslovje (11,82%), medicino in zdravstvo (11,40%), tehniške vede (10,44%).

Iz skupine gimnazijcev, ki so oddali največ prijav (7779), jih 20,81% želi študirati v družboslovju, 11,52% na pedagoškem področju in 10,52% na pravu in le 0,64% na tehniškem področju.

Pri nekaterih skupinah študijskih programov, npr. Ekonomija, Gozdarstvo, Gradbeništvo, Pedagoško področje, Notranje zadeve, Zdravstvo, so se kandidati odločali za nadaljevanje študija na istem poklicnem področju.

## **DRUGI IN TRETJI ROK PRIJAVNEGA IN IZBIRNEGA POSTOPKA**

### **Prosta vpisna mesta v drugem roku**

Po prvem roku izbirnega postopka je na visokošolskih zavodih v Sloveniji ostalo še 2814 prostih mest za redni študij in 3735 za izredni študij (skupaj 6549 mest).

Od 1. do 25. septembra so kandidati lahko oddali Drugo prijavo za vpis na še prosta vpisna mesta. Letos je bila sprejeta novost, da so visokošolski zavodi lahko izjemoma upoštevali tudi prijave kandidatov, ki niso oddali Prve prijave za vpis, če so imeli za to upravičene razloge.

### **Prosta vpisna mesta v tretjem roku**

Na nekatere študijske programe, za katere je bil sprejet sklep o omejitvi vpisa, se do 30. septembra niso vpisali vsi sprejeti kandidati. Zato se je nekaj visokošolskih zavodov odločilo, da zapolnijo nezasedena vpisna mesta. V skladu z Razpisom za vpis so bila ta mesta razpisana z objavo na visokošolskih zavodih. Kandidate so visokošolski zavodi sprejemali do 10. oktobra.

## **VPIS V ŠTUDIJSKEM LETU 1998/99**

Podatke o vpisu študentov na univerze in samostojne visokošolske zavode povzemamo iz poročila Statističnega urada RS Izobraževanje (27. november 1998/ št. 309). Podatki so začasni.

Na dodiplomskem študiju je vpisanih 71.915 študentov ali 3,6% celotnega prebivalstva Slovenije. K podatku so prištete tudi višje strokovne šole (6), kjer je vpisanih 1393 študentov (61% več kot lani) in absolventi, ki jih je 10.435.

Visokošolskih zavodov, ki niso člani univerz je sedem (7), vanje je vpisanih 4% vseh študentov. Statistični podatki kažejo, da se je v zadnjih petih letih število študentov precej povečalo tako na rednem kot izrednem študiju. Na rednem študiju se je od študijskega leta 1993/94 do vpisa letos (1998/99) število vpisanih povečalo za skoraj polovico. Delež prebivalstva na rednem študiju se je od 23% (št.l. 1994/95) dvignil na 29%. Število izrednih študentov je od 9.414 vpisanih v št. l. 1994/95 naraslo na 16.834, rednih pa od 33.835 na 43.250.

V prvi letnik je vpisanih 24.952 (35%) študentov (skupaj s ponavljalci). Prišteti so tudi vpisani na štiri samostojne visokošolske zavode, ki v prijavnem postopku niso vključeni.

Univerza v Ljubljani ima v prvem letniku študija vpisanih 16.457 študentov, od tega 71% (11.688) rednih. Univerza v Mariboru ima vpisanih 7.456 študentov od tega je 59,4% (4.431) rednih. Na Visoko šolo za hotelirstvo in turizem se je vpisalo 240 študentov, 119 (49,6%) redno, na Visoko šolo za management 235 študentov, 153 (65,1%) redno.

Prvi podatki statistike ne omogočajo vpogleda v vpis po vrsti študijskih programov (UN, VS), zato bomo v nadaljevanju analize vpisnih podatkov uporabili podatke obeh univerz. Računalniški center Univerze v Ljubljani zbira podatke tudi za oba samostojna visokošolska zavoda.

**Tabela 5: Podatki o vpisanih v prvi letnik v študijskem letu 1998/99**

	REDNI			IZREDNI		
	Razpis	Prvič vpisani	Ponavljalci	Razpis	Prvič vpisani	Ponavljalci
<b>UNIVERZA V LJUBLJANI</b>	<b>9529</b>	<b>9549</b>	<b>2120</b>	<b>3988</b>	<b>4001</b>	<b>910</b>
Univerzitetni programi	6489	6357	1417	1317	933	334
Visokošolski strokovni programi	3040	3192	703	2671	3068	576
<b>UNIVERZA V MARIBORU</b>	<b>4164</b>	<b>3564</b>	<b>895</b>	<b>2653</b>	<b>2685</b>	<b>1457</b>
Univerzitetni programi	2242	1735	379	648	491	230
Visokošolski strokovni programi	1922	1829	516	2005	2194	1227
<b>SAMOSTOJNI VISOKOŠOLSKI ZAVODI</b>	<b>220</b>	<b>213</b>	<b>57</b>	<b>120</b>	<b>263</b>	<b>5</b>
Visokošolski strokovni programi	220	213	57	120	263	5
<b>SKUPAJ</b>	<b>13913</b>	<b>13326</b>	<b>3072</b>	<b>6761</b>	<b>6949</b>	<b>2372</b>
Univerzitetni programi	8731	8092	1796	1965	1424	564
Visokošolski strokovni programi	5182	5234	1276	4796	5525	1808

Podatki o vpisu so neuradni in povzeti iz baze podatkov, ki sta nam jo dala računalniška centra obeh univerz.

Na visokošolske strokovne študijske programe se je tudi letos vpisalo več kandidatov kot je bilo razpisanih mest, na univerzitetne programe pa je bilo vpisanih manj študentov kot je bilo razpisanih mest.

## PREDSTAVITEV PODATKOV PO POSAMEZNIH ŠTUDIJSKIH PROGRAMIH

### Prvi rok

V tem delu analize predstavljamo rezultate prvega izbirnega roka na nivoju posameznega študijskega programa. Zajeti so vsi študijski programi rednega študija razen programov Akademije za likovno umetnost, pri programih izrednega študija pa le tisti, ki so imeli sprejetih več kot deset kandidatov. S tem merilom smo zmanjšali obseg analize za skoraj sedemdeset "praznih" strani. Programi Akademije za likovno umetnost niso upoštevani, ker se vanje izjemoma lahko vpišejo tudi izjemno nadarjeni kandidati, ki nimajo končane 4-letne srednje šole. V računalniški bazi niso zajeti na način, ki bi omogočil predstavitev. V programe je bilo sprejetih 29 izrazito nadarjenih kandidatov; v program slikarstva 10, kiparstva 6, oblikovanja 4 in restavracije 9. Na Akademiji za glasbo je bilo takih kandidatov 5.

Za lažje branje in boljše razumevanje podatkov upoštevajte tole:

V glavi predstavitve programa je napisano ime visokošolskega zavoda, ki program izvaja, ime študijskega programa, vrsta (univerzitetni, visokošolski strokovni) in način izvajanja študija (redni, izredni).

Podatki prikazujejo dogajanje od oddaje prijave do sprejetja v študijski program (Prvi rok). Rezultate dogajanj v drugem in tretjem prijavnem roku posredno kaže rubrika Vpis.

Podatki v rubrikah Prijave po prvi želji do Sprejetih povedo, koliko kandidatov je ta študijski program napisalo kot prvo željo, koliko od teh je imelo pogoje za razvrščanje, koliko se jih je uvrstilo. Na dogajanje pomembno vpliva omejitev (Da) ali neomejitev vpisa (Ne).

### Minimum

Podatek Minimum pove, koliko točk je zbral zadnje uvrščeni v ta program. Merila za izbiro so v Razpisu za vpis opisana pri vsakem študijskem programu posebej. Ker so različna, še posebej pri umetniških programih, enako število točk na dveh programih ne pomeni, da imata programa po uspehu enako dobre kandidate.



### **Minimum na 2. in 3. želji**

Pri nekaterih programih je minimum točk izračunan le za tiste, ki so se v program uvrstili z drugo ali tretjo željo. Programi, ki imajo ta podatek, niso imeli omejenega vpisa. Na nezasedena mesta (kandidatov s prvo željo je bilo manj kot vpisnih mest) so se razvrščali tisti, ki se niso uvrstili na prvo željo. Minimum na 2. in 3. želji pove, koliko točk je imel najslabši kandidat, ki se je uvrstil z drugo ali tretjo željo. Če program ni bil omejen in če se vanj ni uvrstil nihče z drugo ali tretjo željo, podatka o minimumu ni.

Razlika med številom razpisanih vpisnih mest in številom sprejetih pove, koliko mest je bilo še na voljo v drugem prijavnem roku septembra.

### **Razredi točk**

Večjo primerljivost programov omogoča rubrika Sprejeti po uspehu v srednji šoli, kjer so za vse programe točke izračunane na enoten način. Za uspeh v srednji šoli (zadnja dva letnika) smo kandidatu dali 40% točk, za uspeh pri maturi ali zaključnem izpitu pa 60% točk. Drugih meril nismo upoštevali.

Pri vseh visokošolskih strokovnih programih (razen dveh), je tako res tudi v praksi, pri univerzitetnih programih pa je pestrost meril precej večja, zato je poenostavitev izračuna točk nujna, če želimo programe primerjati med seboj.

Izračunane točke so razdeljene v štiri razrede po 15 točk:

Razred 1: 40 - 54,99 točk

Razred 2: 55 - 69,99 točk

Razred 3: 70 - 84,99 točk

Razred 4: 85 – 100 točk

Delež 1 v tabeli kaže odstotek sprejetih v program, Delež 2 pa odstotek vseh kandidatov, ki so opravili maturo/zaključni izpit spomladi. Delež 2 je zato za vse študijske programe enak.

Velike ali majhne razlike med deležem sprejetih v program in povprečnim deležem vseh sprejetih kažejo, da imajo programi po šolskem uspehu "boljše" ali "slabše" študente.

Bralec naj upošteva, da so podatki o srednješolskem uspehu sprejetih vključeni v analizo predvsem zato, ker je srednješolski uspeh kandidata za skoraj vse programe edino merilo izbire, če je program omejen. O napovedni veljavnosti tega merila za uspešen študij pa novejših podatkov nimamo.

Grafični prikaz podatka o uspehu sprejetih kaže na razmerje med Deležem 1 in Deležem 2, izraženim z indeksom. Indeks 100 omogoča oceno nadpovprečne, povprečne ali podpovprečne zastopanosti sprejetih po posameznih razredih točk.

### **Regije**

Regijski izvor sprejetih je za nekatere uporabnike analize zanimiv in uporaben podatek. Kandidate smo v regije uvrstili po kraju stalnega bivališča. Regije so prikazane po principu severovzhod - jugozahod, kar omogoča še širšo uporabo tega podatka. Delež 1 kaže delež sprejetih iz regije, Delež 2 pa odstotek prijavljenih iz regije v slovenskem visokem šolstvu. Delež 2 je za vse študijske programe enak.

Indeks kaže na razmerje med Deležem 1 in Deležem 2 in je prikazan tudi grafično tako, da je Indeks 100 orientacijska točka za oceno nadpovprečne, podpovprečne ali povprečne zastopanosti sprejetih iz posamezne regije v določenem študijskem programu.

Tako lahko iz podatkov o študijskem programu Kmetijstvo-Zootehnika VS razberemo, da je delež sprejetih iz Dolenjske regije 20-odstoten, med vsemi prijavljenimi pa je delež te regije 4,72-odstoten. V programu so kandidati iz Dolenjske regije nadpovprečno zastopani; Indeks 423,9 kaže, da je v ta program sprejetih 4 krat več kot je v povprečju prijavljenih iz te regije.

### **Primer**

Za konec uvoda v branje podatkov o Prvem izbirnem roku si oglejmo primer študijskega programa Kmetijstvo-Zootehnika v celoti (podatki o programu so v drugem delu analize).

Program izvaja Biotehniška fakulteta Univerze v Ljubljani na Oddelku za Zootehniko kot visokošolski strokovni, redni študijski program.

Razpisali so 50 vpisnih mest, prijavilo se je 75 kandidatov. Sklep o omejitvi vpisa kljub "velikemu presežku" ni bil sprejet. V razvrščanje s prvo željo je šlo le 49 kandidatov ali 65,3%, drugi niso izpolnili vpisnega pogoja (niso končali 4-letne srednje šole z zaključnim izpitom ali maturo). Podatek pove, da se je za študijski program odločila učno manj uspešna populacija, saj je delež osipa nadpovprečen. Program je imel po razvrščanju še eno prosto vpisno mesto, ki ga je zapolnil kandidat z minimumom 72 točk na 2. in 3. želji. Pregled podatkov je pokazal, da se je uvrstila kandidatka, ki je končala srednjo zdravstveno šolo z zaključnim izpitom in se s prvo željo ni uspela uvrstiti na socialno delo.

Na program je bilo sprejetih 54% deklet in 46% fantov (prva slika), vsi razen enega po prvi želji (druga slika), 75% je končalo srednjo šolo 1998, le trije leta 1996 ali prej (tabela in slika Sprejeti po letu končanja srednje šole). Po uspehu v srednji šoli je po zgoraj opisani metodologiji 32% sprejetih doseglo med 40 in 54,99 točkami (zadostno), 50% med 55 in 69,99 točkami (dobro), 14% med 70 in 84,99 točkami (prav dobro) in 4% med 85 in 100 točkami (odlično). Kako se je v te razrede točk razvrstila celotna populacija, ki je opravila maturo/zaključni izpit najkasneje v junijskem roku, kaže Delež 2, koliko nad ali pod njenim povprečjem sprejetih je na tem programu pa pokaže Indeks. V program je sprejetih več zadostnih, več dobrih, manj prav dobrih in manj odličnih kandidatov. Slika z Indeksom 100 kot mejo/mero za povprečje to nazorno pokaže. V večji meri kot drugam so se v ta program uvrstili kandidati iz Zasavske, Dolenjske, Prekmurske in Osrednjeslovenske regije. Podpovprečno pa je interes za ta študijski program izražen pri kandidatih iz Podravske regije, ki imajo podoben študijski program v svoji regiji, Obalno-kraški itd. Kako je bilo z vpisom na program, je opisano na koncu poglavja Vpis.

## Vpis

Podatki o vpisu v 1. letnik so letos vključeni prvič in na nivoju študijskega program kažejo tele dogodke:

- Število sprejetih v prvem izbirnem roku. Prišteti so tudi tisti, ki so se kot izjeme uvrstili šele jeseni (npr. maturo so opravljali v dveh delih ali jeseni, naknadno so se uvrstili zaradi popravka napak - npr. napačnih ocen, komisija je dovolila vpis kandidatu s posebnimi potrebami itd.). Zaradi teh primerov se število sprejetih v rubriki Prvi rok in Vpis lahko razlikuje.
- Število sprejetih jeseni. Pojav je mogoč tako na neomejenih kot omejenih študijskih programih. V prvem primeru gre za zapolnjevanje nezasedenih vpisnih mest iz prvega roka, v drugem pa za zapolnitev mest, ki so imela uvrščenega kandidata, vendar se ta ni prišel vpisat. V tej skupini so upoštevani tudi tujci, študenti vzporednega študija in diplomanti.
- Ponovno vpisani so prikazani posebej, ker niso novinci in ne zasedajo razpisanih vpisnih mest.

Pri nekaterih programih podatki o vpisu manjkajo, ker ni bil nihče sprejet oziroma vpisnih podatkov nismo dobili. Verjetno je, da se bodo končni uradni vpisni podatki za kakšen program razlikovali od naših v analizi. Predvidevamo pa le manjše popravke ali razlike, ki ne bodo vplivale na rezultate analize. Uradni statistični podatki bodo na voljo (žal) šele sredi leta 1999.

## Primer

Nadaljujemo z opisom vpisa na študijski program Kmetijstvo-Zootehniko, VS, redni študij. Dogajanje v prvem prijavnem roku je opisano v poglavju Prvi rok.

V prvem roku je program zapolnil vsa razpisana mesta. Od 50 sprejetih in dveh naknadno uvrščenih (po uradni dolžnosti) se je vpisalo 46 kandidatov. Zato je oddelek jeseni (v tretjem roku) vpisal še 11 študentov. Med 67 vpisanimi v 1. letnik je tudi 10 ponavljalcev. V program se je tako vpisalo 44 sprejetih v prvem roku, dva, ki sta bila naknadno uvrščena, 11 sprejetih v tretjem roku in 10 ponavljalcev.

## ŠTUDIJSKI PROGRAMI V SLOVENIJI RAZPOREJENI PO KLASIFIKACIJI ISCED

### **Arhitektura (ARH)<sup>4</sup>**

Arhitektura, Krajinska arhitektura

### **Družboslovje (DRU)**

Ekonomija, Etnologija in kulturna antropologija, Geografija, Kulturologija, Politologija, Psihologija, Sociologija, Sociologija kulture

### **Humanistične vede (HUM)**

Angleški jezik, Arheologija, Filozofija, Francoski jezik, Hrvaški, srbski in makedonski jezik, Italijanski jezik, Japonologija, Nemški jezik, Prevajalski študij, Primerjalno slovansko jezikoslovje, Primerjalna književnost, Primerjalno jezikoslovje, Ruski jezik, Sinologija, Slovenski jezik, Splošno jezikoslovje, Španski jezik, Umetnostna zgodovina, Zgodovina

### **Kmetijstvo, gozdarstvo (KME)**

Agronomija, Gozdarstvo, Kmetijska tehnika, Kmetijstvo, Lesarstvo, Veterinarstvo, Zootehnika, Živilska tehnologija

### **Matematika in računalništvo (MAT)**

Matematika, Računalništvo in informatika

### **Medicina in zdravstvo (MED)**

Medicina, Stomatologija, Farmacija, Laboratorijska biomedicina, Delovna terapija, Fizioterapija, Ortopedska tehnika, Radiologija, Sanitarno inženirstvo, Zdravstvena nega porodniško-ginekološka smer, Zdravstvena nega

### **Množične komunikacije (KOM)**

Bibliotekarstvo, Komunikologija, Novinarstvo

### **Naravoslovje (NAR)**

Biokemija, Biologija, Fizika, Geologija, Kemija, Mikrobiologija

### **Pedagoški programi (PED)**

Andragogika, Angleški jezik, Madžarski jezik, Nemški jezik, Slovenski jezik, Sociologija, Proizvodno-tehnična vzgoja, Biologija, Filozofija, Fizika, Geografija, Kemija, Matematika, Teologija, Zgodovina, Gospodinjstvo, Defektologija, Glasbena pedagogika, Likovna pedagogika, Računalništvo, Pedagogika, Predšolska vzgoja, Razredni pouk, Socialna pedagogika

### **Poslovanje, upravljanje in menedžment (MEN)**

Javna uprava, Menedžment, Organizacija dela, Poslovna ekonomija

### **Pravo (IUS)**

Pravo

### **Promet in zveze (PRO)**

Pomorstvo, Promet, Tehnologija prometa

### **Religija in teologija (REL)**

Teologija

### **Sociala, družbeno varstvo, rekreacija (SOC)**

Socialno delo, Športna vzgoja, Varnost in notranje zadeve, Varstvo pri delu in požarno varstvo

### **Storitvene dejavnosti (STO)**

Hotelirstvo in turizem

### **Tehniške vede (TEH)**

Elektrotehnika, Fizikalna in merilna tehnika, Geodezija, Gospodarsko inženirstvo, Gradbeništvo, Grafična tehnika, Kemijska tehnologija, Konfekcijska tehnika, Metalurgija in materiali, Metalurške tehnologije, Prometno energetska tehnika, Rudarstvo in geotehnologija, Strojništvo, Tekstilna tehnika, Tekstilna tehnologija, Vodarstvo in komunalno inženirstvo

### **Upodabljalno in uporabne umetnosti (UME)**

Cerkvena glasba, Dirigiranje, Dramaturgija, Dramska igra, Filmska in TV režija, Gledališka in radijska režija, Godala in instrumenti s strunami, Inštrumenti s tipkami, Kiparstvo, Kompozicija in glasbena teorija, Muzikologija, Oblikovanje tekstilij in oblačil, Oblikovanje, Opera šola, Petje, Pihala, Trobila in tolkala, Restavracija, Slikarstvo

## SKUPINE SREDNJEŠOLSKIH PROGRAMOV IN POKLICEV

Srednješolske programe in poklice, ki so jih kandidati navedli v Prvi prijavi za vpis, smo razvrstili v **skupine programov** po klasifikaciji, ki jo uporablja Ministrstvo za šolstvo in šport in Statistični urad Republike Slovenije.

V posameznih skupinah so navedeni poklici iz sedanjega šifranta srednješolskih poklicev in nazivi poklicev, ki so jih navedli kandidati prejšnjih generacij.

### **Agroživilstvo**

Kmetijski tehnik, Mesarski tehnik, Mlekarski tehnik, Pekarski tehnik, Tehnik kmetijske mehanizacije, Veterinarski tehnik, Vrtnarski tehnik, Živilski tehnik

### **Drugo**

Neznan poklic, Absolvent verske šole, Politična šola, Gasilski tehnik

<sup>4</sup> V oklepajih so kratice, ki jih uporabljamo v nekaterih tabelah in grafikonih.

**Družboslovje**

Administrativno-upravni tehnik, Upravni tehnik

**Ekonomija**

Aranžerski tehnik, Komercialni tehnik (do 1990), Trgovinski poslovodja (živilski poslovodja) (nad), Trgovska akademija, Poslovni tehnik (3+2), Ekonomsko-komercialni tehnik

**Elektrotehnika in računalništvo**

Elektrodelovodja za jaki tok, Elektrotehnik energetik, Računalniški tehnik, Elektrotehnik telekomunikacij, Tehnik signalno-varnostnih naprav, Elektrodelovodja za šibki tok, Elektroinštalaterski delovodja, Elektrotehnik elektronik

**Gimnazija**

Športna gimnazija, Gimnazijski maturant (pred 1987 in od 1993 naprej), Maturant z mednarodno maturo

**Gostinstvo in turizem**

Gostinski poslovodja (nad), Gostinstvo in turizem, Tehnik strežbe, Turistični tehnik, Tehnik kuharstva, Gostinsko-turistični tehnik (hotelski tehnik), Hotelski tehnik (nad), Gostinski tehnik

**Gozdarstvo**

Gozdarski tehnik

**Gradbeništvo**

Geodetski tehnik, Gradbeni delovodja (nad), Gradbeni tehnik

**Kemija, farmacija, gumarstvo, nekovine**

Farmaceutski tehnik, Steklarski tehnik, Kemijski tehnik, Gumarski tehnik

**Kultura**

Baletni plesalec, Glasbenik instrumentalist, Fotograf, Glasbenik jazz zabavne glasbe, Glasbenik splošne smeri, Glasbenik solo pevec, Splošna kultura (knjižničar, knjigar) (do 1991), Splošna kultura (organizator kulturnega življenja), Modni oblikovalec, Industrijski oblikovalec, Grafični oblikovalec

**Lesarstvo**

Lesarski (tapetniški) delovodja (nad), Lesarski tehnik

**Metalurgija in strojništvo**

Obratni strojni tehnik, Strojni tehnik, Strojni delovodja (nad), Varilski tehnik, Metalurški delovodja (nad), Metalurški tehnik

**Notranje zadeve**

Penolog, Policist

**Obrambne zadeve**

Vojaška šola

**Osebnostne storitve**

Kozmetični tehnik, Tehnik gospodinjskih storitev (3+2)

**Pedagoško področje**

Gimnazija pedagoške smeri, učiteljišče, Predšolska vzgoja (vzgojitelj)

**Promet in zveze**

Ladijski strojni tehnik, Železniški transportni komercialist, Železniški prometno-transportni tehnik, Tehnik vleke, PTT tehnik, Luško-transportni tehnik, Plovni tehnik (navtični tehnik), Ladijski tehnik, Prometni tehnik (cestno prometni tehnik)

**Rudarstvo**

Geološki tehnik, Geovrtalni tehnik, Tehnik za bogatenje mineralnih surovin, Rudarski tehnik

**Tekstil**

Konfekcijski modelar (3+2), Predilski tehnik, Tekstilno-mehanski tehnik, Tekstilno-kemijski tehnik, Tkalski tehnik, Pletilski tehnik, Konfekcijski tehnik, Plemenitilski tehnik

**Tisk in papir**

Grafični tehnik, Papirniški tehnik

**Usnjarstvo**

Obutveni (čevljarški) tehnik, Usnjarsko galanterijski tehnik, Usnjarsko krznarski tehnik, Usnjarsko krznarsko konfekcijski tehnik, Usnjarsko-predelovalni tehnik

**Zdravstvo**

Laboratorijski tehnik, Sanitarni tehnik, Zdravstveni tehnik, Zdravstveni tehnik ginekološke smeri, Zobotehnik

---